

The Role of Rural Stakeholder's Empowerment On Entrepreneurship and Spatial Changes of Rural Settlements in Tarom

Somayeh Yousefi¹, Naser Shafiee Sabet^{*2}, Bijan Rahmani³.

1- PhD in Geography and Rural Planning, Shahid Beheshti University, Tehran, Iran

2- Associate Professor Department of Human Geography and Planning, Shahid Beheshti University, Tehran, Iran

3- Associate Professor Department of Human Geography and Planning, Shahid Beheshti University, Tehran, Iran

Received: 22 December 2021

Accepted: 25 April 2022

Extended Abstract

Introduction

According to development texts, villagers have been at a low level in terms of social and economic conditions in recent decades. On this basis, one of the most important strategies proposed for the sustainability and development of environmental - ecological, socio-cultural, and economic dimensions of rural settlements is to pay attention to the category of entrepreneurship in its different dimensions. In this regard, entrepreneurship in rural areas means using creativity and innovation in agricultural and non-agricultural activities. Given that most villagers do not have access to agricultural land. Therefore, they cannot be entirely dependent on the benefits of agriculture; Therefore, it is necessary to create new activities in their agricultural and non-agricultural sectors, in order to diversify the job opportunities for rural youth, in order to Through creativity and innovation, they identify economic opportunities and turn them into new ideas. And by combining different factors of production, to create a new way of economic activity that leads to positive spatial changes in rural settlements. In other words, entrepreneurship, as an engine of development and transformation of socio-economic dimensions has an important role in the spatial distribution of agricultural and non-agricultural activities and as a result the spatial evolution of rural settlements. Therefore, entrepreneurial actions and activities in the geographical space have many environmental, ecological, social, economic and physical effects. Suppose we pay attention to the potential and capabilities of rural stakeholders to improve the index. Entrepreneurship processes can provide the necessary basis for rural settlements' sustainability and socio-economic balance at the local and regional levels.

Methodology

The present study was conducted to examine the role of empowerment of rural stakeholders on entrepreneurship and spatial developments in rural settlements of Tarom city. In this quantitative and descriptive-analytical study, data were collected by a questionnaire. The study's statistical population includes 95 villages in Tarom city, which according to the 2016 census, has 36,817 people and is equivalent to 11,412 households. In this study, 37 villages were randomly selected to determine the random sample size to complete the questionnaire at the

* . Corresponding Author (Email: n_shafiei@sbu.ac.ir)

village level.

Results and discussion

The empowerment of rural stakeholders primarily influences entrepreneurship development. Because empowerment process by changing knowledge, skills, attitudes of the stakeholders, strengthening and flourishing capacities and inner talents, improving their behavior, and perceiving the benefits of entrepreneurship development cause a more significant involvement in rural entrepreneurship.

On this basis, the present study was conducted to examine the position of empowerment of rural stakeholders on entrepreneurship and spatial developments in rural settlements of Tarom city. In order to achieve this goal, the thematic literature and research background were reviewed, and finally, the theoretical framework of the research was presented. In this regard, five hypotheses were tested based on the assumed relationships in the sample. In the first hypothesis, the relationship between rural stakeholder empowerment indicators and entrepreneurship was assessed. The results indicate a significant relationship between the total indicators of rural stakeholder empowerment and entrepreneurship in the study area. But, the significance of the relationship between empowerment and entrepreneurship is due to the low weighted average of the indicators. In other words, the lack of attention to empowerment facilitators has led to rural stakeholders not being able to participate in the entrepreneurial process. In the second to fifth hypotheses, the relationship between the effective category of entrepreneurship and the Impressive category of spatial changes in rural settlements was tested. The results showed a significant relationship between both effective and Impressive categories. So, despite being significant, the study's findings indicate the low level of entrepreneurship in the environmental - ecological, social and cultural, economic, and physical dimensions of rural settlements in the study area.

Conclusion

The findings showed that the effect of stakeholder empowerment on entrepreneurship and spatial development of rural settlements in the study area is in a downward trend. In other words, the lack of attention to improving the indicators of the method and the sense of empowerment has caused the rural stakeholders to have less participation in the entrepreneurial process. As a result, there has been no change in rural settlements' environmental-ecological, socio-cultural, economic, and physical dimensions. On this basis, entrepreneurship in the field of unstable space and lack of attention to the priorities and tendencies of rural stakeholders has challenged the improvement of space dimensions, as it has destroyed the sustainable opportunities of material and immaterial resources in terms of social and economic functions. Therefore, paying attention to the indicators of the method and the sense of empowerment of rural stakeholders such as education and awareness-raising, entrepreneurial knowledge and skills, the delegation of power and authority, access to resources, significance, competence, impact and trust and confidence in order to improve their participation in the entrepreneurial process in line with the spatial evolution of rural settlements are considered necessary.

Keywords: Education and Awareness, Access to Resources, Risk-Taking, Creativity and Innovation, Opportunity-Seeking.

جایگاه توانمندسازی ذی‌نفعان روستایی بر کار آفرینی و تحولات فضایی سکونتگاه‌های روستایی شهرستان طارم

سمیه یوسفی - دکتری جغرافیا و برنامه‌ریزی روستایی، دانشگاه شهید بهشتی، تهران، ایران
ناصر شفیعی ثابت^۱ - دانشیار گروه جغرافیای انسانی و آمایش، دانشگاه شهید بهشتی، تهران، ایران
بیژن رحمانی - دانشیار گروه جغرافیای انسانی و آمایش، دانشگاه شهید بهشتی، تهران، ایران

تاریخ پذیرش: ۱۴۰۱/۰۲/۰۵

تاریخ دریافت: ۱۴۰۰/۱۰/۰۱

چکیده

امروزه، توسعه کارآفرینی تا حدود زیادی متأثر از توانمندسازی ذی‌نفعان روستایی است. زیرا فراگرد توانمندسازی با تغییر دانش، مهارت، نگرش و احساسات ذی‌نفعان، و تقویت و شکوفایی توانایی‌ها، ظرفیت‌ها، استعدادها، درونی و بهبود رفتار و ادراک آن‌ها از منافع حاصل از توسعه کارآفرینی، باعث مشارکت هر چه بیشتر آن‌ها در فراگرد کارآفرینی روستایی می‌شود. از این رو، پژوهش حاضر به بررسی جایگاه توانمندسازی ذی‌نفعان روستایی بر کارآفرینی و تحولات فضایی سکونتگاه‌های روستایی شهرستان طارم پرداخت. در این پژوهش کمی و توصیفی-تحلیلی، جمع‌آوری داده‌ها به وسیله پرسشنامه انجام شد. یافته‌های حاصل از آزمون‌های آماری کندال تاوپی و رگرسیون نشان داد، بین مقوله‌های توانمندسازی و کارآفرینی رابطه معناداری وجود دارد. همچنین، رابطه بین کارآفرینی و تحولات فضایی سکونتگاه‌های روستایی نیز مورد تأیید قرار گرفت. لیکن، معنادار بودن ارتباط بین مقوله‌های اثرگذار و اثرپذیر پژوهش، به دلیل پایین بودن میانگین وزنی شاخص‌ها، از حد متوسط آن می‌باشد. به سخن دیگر، کم‌توجهی به تسهیل‌کننده‌های توانمندسازی باعث شده است، میزان مشارکت ذی‌نفعان روستایی در فراگرد کارآفرینی و در نتیجه بهبود ابعاد فضا در ناحیه مورد مطالعه در سطح پایینی قرار بگیرد. بنابراین، توجه به شاخص‌های روش و احساس توانمندسازی ذی‌نفعان روستایی همچون: آموزش و آگاهی‌بخشی، دانش و مهارت کارآفرینی، تفویض قدرت و اختیارات، دسترسی به منابع، معنی‌داری، شایستگی، تأثیر، اعتماد و اطمینان در جهت بهبود مشارکت آن‌ها در فراگرد کارآفرینی در راستای تحولات فضایی سکونتگاه‌های روستایی ضروری قلمداد می‌شود.

واژگان کلیدی: آموزش و آگاهی‌بخشی، دسترسی به منابع، ریسک‌پذیری، خلاقیت و نوآوری، فرصت‌طلبی.

مقدمه

بر اساس متون توسعه در چند دهه اخیر، روستاییان از لحاظ شرایط اجتماعی و اقتصادی در سطح پایینی قرار داشته‌اند (Singh & Bhowmick, 2015: 807-808; Deller et al, 2019:30) بر این شالوده، یکی از مهم‌ترین راهبردهای ارائه شده برای پایداری و تحول ابعاد محیطی- اکولوژیک، اجتماعی- فرهنگی و اقتصادی سکونتگاه‌های روستایی، توجه به مقوله کارآفرینی در ابعاد مختلف آن است (Singh & Bhowmick, 2015: 807-808; Balfour et al, 2018: 1; Deller et al, 2019: 30). در این ارتباط، کارآفرینی در مناطق روستایی به معنای به‌کارگیری خلاقیت و نوآوری در فعالیت‌های کشاورزی و غیر کشاورزی است. با توجه به این که اکثر روستاییان به اراضی کشاورزی دسترسی ندارند؛ بنابراین، نمی‌توانند به‌طور کلی به منافع حاصل از کشاورزی وابسته باشند؛ از این رو، لازم است فعالیت‌های جدیدی در بخش کشاورزی و غیر کشاورزی آن‌ها، در راستای تنوع‌بخشی به فرصت‌های شغلی برای جوانان روستایی ایجاد شود (Singh & Bhowmick, 2015: 807-808)، تا از این طریق آن‌ها با خلاقیت و نوآوری، فرصت‌های اقتصادی را شناسایی و به ایده‌های جدید تبدیل کنند (Darmadji, 2016: 74)؛ و با ترکیب مجدد منابع موجود (Ngoasong & Kimbu, 2016: 9) شیوه جدیدی از فعالیت اقتصادی را خلق کنند که منجر به تحولات مثبت فضایی سکونتگاه‌های روستایی شود.

به عبارت دیگر، کارآفرینی به‌مثابه موتور محرکه توسعه و تحول ابعاد اجتماعی- اقتصادی (Faggio & Silva, 2014: 67) و (Vladasel et al, 2021: 2)، نقش مهمی در توزیع فضایی فعالیت‌های اقتصادی (Faggio & Silva, 2014: 67) و در نتیجه تحولات فضایی سکونتگاه‌های روستایی دارد. از این رو، اقدامات و فعالیت‌های کارآفرینانه در فضای جغرافیایی دارای اثرات فراوان محیطی- اکولوژیک، اجتماعی- اقتصادی و کالبدی است، و در صورت توجه به پتانسیل‌ها و توانمندی‌های ذی‌نفعان روستایی در جهت ارتقاء شاخص‌های فراگرد کارآفرینی می‌توان بستر لازم برای پایداری و تعادل اجتماعی- اقتصادی سکونتگاه‌های روستایی در سطح محلی و ناحیه‌ای فراهم ساخت (Karami et al, 2018: 308). اما؛ در برخی از کشورهای در حال توسعه (همچون ایران) به‌رغم این که ظرفیت‌ها و پتانسیل‌های بالایی در بخش کشاورزی و غیر کشاورزی آن‌ها، در جهت مشارکت ذی‌نفعان روستایی در فراگرد کارآفرینی و در نتیجه تحولات فضایی سکونتگاه‌های روستایی وجود دارد اما؛ کم‌توجهی به بهبود شاخص‌های روش و احساس توانمندسازی همچون: تفویض قدرت و اختیارات (Amdam, 2010: 1806)، آموزش و آگاهی‌بخشی (Daniel et al, 2017: 2)، دانش و مهارت (Mahmud et al, 2012: 612)، دسترسی به منابع (Koyana et al, 2017: 738)، احساس معنی‌داری، شایستگی، خود تعینی، تأثیر، اعتماد و اطمینان (Duff, 2019: 146)، باعث شده است آن چنان که باید ذی‌نفعان روستایی در فراگرد کارآفرینی مشارکت چندانی نداشته باشند. بر این مبنای کارآفرینی در عرصه فضایی ناپایدار به لحاظ محیطی- اکولوژیک، اجتماعی- فرهنگی، اقتصادی و کالبدی و کم‌توجهی به اولویت‌ها و گرایش‌های ذی‌نفعان روستایی، بهبود ابعاد فضا را با چالش مواجه ساخته است. افزون بر این، باعث سخت‌تر شدن چالش‌های سکونتگاه‌های روستایی همچون نابودی فرصت‌های پایدار منابع مادی و غیرمادی از منظر کارکردهای اجتماعی و اقتصادی شده است. از این رو، توجه به شاخص‌های روش و احساس توانمندسازی ذی‌نفعان روستایی در جهت بهبود مشارکت آن‌ها در فراگرد کارآفرینی در راستای تحولات فضایی سکونتگاه‌های روستایی ضروری قلمداد می‌شود. بر این شالوده، پژوهش حاضر در حال پاسخ‌گویی به سؤال‌های زیر است:

۱- مؤلفه‌ها و شاخص‌های تسهیل‌کننده اثرگذار بر کارآفرینی چه تأثیری در تحولات محیطی- اکولوژیک، اجتماعی- فرهنگی، اقتصادی و کالبدی سکونتگاه‌های روستایی ناحیه مورد مطالعه دارد؟

مبانی نظری

بررسی ادبیات موضوعی و پیشینه تحقیق نشان داد، تعاریف زیادی برای کارآفرینی ارائه شده است (Toma et al, 2014: 2; Packard, 2017: 437). اما، به دلیل ماهیت چندوجهی و چند رشته‌ای بودن مقوله کارآفرینی، تعریف آن ساده نیست (Patel & Kirit, 2013: 28). در این راستا، منشاء واژه کارآفرین به قرن شانزدهم میلادی در فرانسه برمی‌گردد. در این دوره، کارآفرینان به‌عنوان کارگران پروژه، استادان سازنده یا تولیدکنندگان تعریف می‌شدند، و اغلب این اصطلاح به پیمان‌کاران دولت که معمولاً در کارهای نظامی و دولتی فعالیت داشتند، اطلاق می‌شد. سپس در قرن هجدهم، واژه کارآفرینی برای فعالان اقتصادی اعمال شد. از این منظر، کارآفرین کسی بود که روش‌های جدید تولید را معرفی، و سرمایه خود را به خطر می‌انداخت. اما، امروزه مفهوم کارآفرینی معنای گسترده‌تری به خود گرفته است، و آن فرآیندی است که به‌موجب آن سازمان‌های جدیدی برای بهره‌برداری از فرصت‌ها ایجاد می‌شوند (Bryant, 2015: 681).

به‌عبارت‌دیگر، کارآفرینی فرآیند کشف، ارزیابی و بهره‌برداری از فرصت‌ها برای معرفی محصولات، خدمات، فرآیندها، روش‌های ساماندهی یا بازارهای جدید است که منابع را از یک سطح بهره‌وری به سطح دیگر (یک فرآیند برتر) بسیج می‌کند که این امر، مستلزم اراده فرد برای به عهده گرفتن مسئولیت‌ها و توانایی ذهنی در انجام‌وظیفه از مرحله ایده تا اجرا است (Toma et al, 2014: 438). بر این مبنای، در سال‌های اخیر شرایط زندگی در مناطق روستایی به‌عنوان محیط‌های جذاب، با خلق ترکیبات جدید در زیر بخش‌های کشاورزی و غیر کشاورزی، بهبود پیدا کرده است و اثرات زیادی بر الگوی مهاجرت داشته است. به اعتقاد «بوک» مناطق روستایی، نه‌تنها صرفاً شکننده نیستند، بلکه منبع مهمی برای نوآوری، همبستگی و تاب‌آوری هستند (Anthopoulou, 2017: 1)، که در صورت توجه به قابلیت‌های فردی و اجتماعی ذی‌نفعان روستایی در جهت بهبود شاخص‌های فراگرد کارآفرینی می‌توان بستر مناسب را برای تحولات فضایی سکونتگاه‌های روستایی فراهم ساخت. اما؛ از آنجایی که تا سال ۱۹۷۰، در فرآیند برنامه‌ریزی کارآفرینی روستایی رویکرد عقلایی‌گرایی فن محور به‌جای رویکرد ارتباطی - مشارکتی غالب بود، دولتمردان و سیاست‌گذاران توسعه، به بعد اقتصادی کارآفرینی بیشتر از ابعاد روان‌شناختی و اجتماعی آن توجه داشتند (Toma et al, 2014: 437). از این رو، نگرش تک‌بعدی به کارآفرینی و کم‌توجهی به اولویت‌ها و گرایش‌های ذی‌نفعان روستایی، علی‌رغم رشد اقتصادی باعث بروز چالش‌های عدیده‌ای همچون بحران‌های زیست‌محیطی و نابرابری‌های اجتماعی - اقتصادی در سطح سکونتگاه‌های روستایی شد (مریدالسادات و همکاران، ۱۳۹۶: ۸۴)، که این مقوله زمینه را برای تغییر رویکرد سیاست‌گذاران توسعه از «بالا به پایین» و «حکومت‌محور» به رویکرد از «پایین به بالا» و «اجتماع‌محور» هدایت کرد.

بر این شالوده، چهار دیدگاه در ارتباط با کارآفرینی مطرح است: ۱- دیدگاه رشد محور اقتصادی؛ ۲- دیدگاه روانشناسی؛ ۳- دیدگاه جامعه‌شناسی و ۴- دیدگاه سازمانی (مقیمی و همکاران، ۱۳۹۷: ۹۳). هر کدام از این دیدگاه‌ها، کارآفرینی را از جهات مختلف موردبررسی قرار داده‌اند. به‌طورکلی، اقتصاددانان بر نقش کارآفرینان در توسعه اقتصادی، تأکید دارند (Aparicio et al, 2016: 1)، و به کارآفرینان به‌عنوان شکارچیان فرصت‌ها، خالقان کسب‌وکارهای جدید و ریسک‌پذیران توسعه اقتصادی می‌نگرند که برای حیات نظام اقتصادی ضروری هستند (Moon, 1999: 20-21). دیدگاه روانشناسی بر ویژگی‌های روان‌شناسانه افراد در جامعه تأکید دارد. طبق این دیدگاه، کارآفرینی تابع ویژگی‌های ثابتی است که بعضی از افراد دارند (مقیمی و همکاران، ۱۳۹۶: ۱۶۹). از این منظر، داشتن ویژگی‌هایی همچون: توفیق‌طلبی، ریسک‌پذیری، میل به کسب ثروت، تحمل ابهام، کانون کنترل درونی، استقلال‌طلبی، خلاقیت و نوآوری (Darmadji, 2016: 75; Karabulut, 2016: 13) و خودکارآمدی (Neto et al, 2019: 184-185; Nowinski & Haddoud, 2019: 184-185).

1 .Entrepreneur

2 .Bock

47: 2018)، موجب می‌شود که بعضی از افراد نسبت به دیگران کارآفرین شوند. از دیدگاه جامعه‌شناسان، راه‌اندازی کسب‌وکارهای جدید، تحت تأثیر ساختارهای اجتماعی است. این ساختارها در قالب انتظارات، هنجارها، روابط و نهادها، انتخاب افراد را محدود می‌کنند و رفتار و پیامدهای آن را شکل می‌دهند (مقیم و همکاران، ۱۳۹۷: ۲۴۸). در این ارتباط، از جمله عوامل جامعه‌شناختی تأثیرگذار در فرآیند کارآفرینی شامل: «باورهای مذهبی» (Cuervo et al, 2007: 48-49)، «نقش» (Nowinska & Haddoud, 2019: 184)، «فرهنگ» (Rarick et al, 2015: 119)، و «نهادها» (Barbosa et al, 2019: 2) است. همچنین، دیدگاه سازمانی به پرورش رفتارهای کارآفرینانه در یک سازمان اشاره دارد. بدین معنی که سازمان‌ها می‌توانند با تشویق افراد به کسب‌وکارهای جدید، نوآوری‌های مفید را توسعه داده و به آن‌ها آزادی و انعطاف‌پذیری لازم در جهت رسیدن به اهداف و تعقیب برنامه‌هایشان را دهند (حسین‌زاده، ۱۳۹۷: ۵۲۲).

بر این اساس، در زمینه توانمندسازی و کارآفرینی به صورت جداگانه پژوهش‌های پرشماری در کشورهای گوناگون انجام شده است. اما؛ پژوهش‌های اندکی به جایگاه توانمندسازی ذی‌نفعان روستایی بر کارآفرینی و تحولات فضایی سکونتگاه‌های روستایی پرداخته‌اند. بر این مبنای، بررسی این پژوهش‌ها از یک سو به مسئله شناسی، مسئله یابی و متدولوژی پژوهش حاضر، مدد رسانده و از سوی دیگر زمینه را برای مقایسه نتایج پژوهش‌های پیشین با پژوهش حاضر فراهم ساخته است.

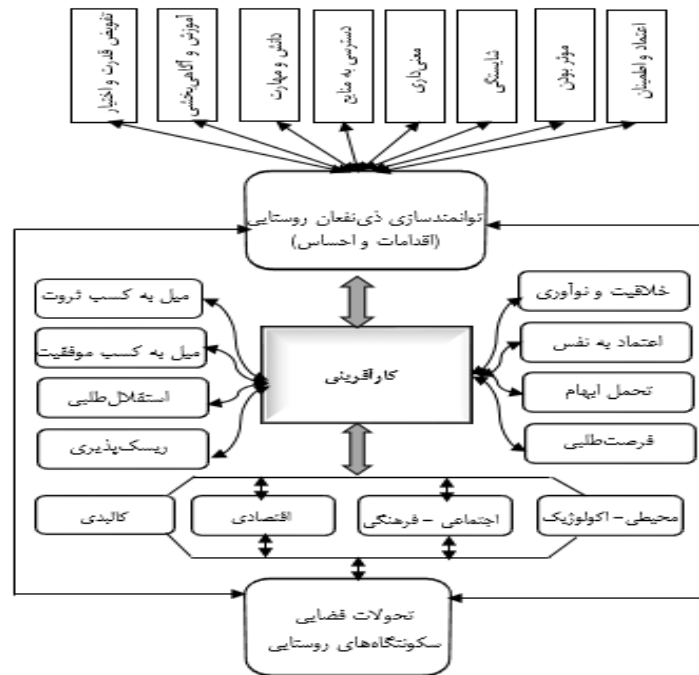
واکاوی پژوهش‌های گوناگون نشان داد، امروزه کارآفرینی، به مثابه یکی از مهم‌ترین مقوله‌ها در ارتباط با تحولات فضایی سکونتگاه‌های روستایی کشورهای در حال توسعه مطرح است (Balfour et al, 2018: 1). در این ارتباط، کارآفرینی به عنوان محرک نوآوری، اشتغال‌زایی و رشد (Vladase et al, 2020: 2)، نقش مهمی در ایجاد سازمان‌ها، محصولات و خدمات جدید دارد (Galvao et al, 2020: 170). اما؛ صرف داشتن نوآوری و خلاقیت منجر به کارآفرینی نخواهد شد، مگر؛ با ارتقاء شاخص‌های روش و احساس توانمندسازی ذی‌نفعان روستایی. در واقع مقوله توانمندسازی بستری را فراهم می‌کند تا کارآفرینان نیروی کار جسمی را به نیروی فکری تبدیل کنند (حیدری ساریان، ۱۳۹۲: ۲۱۸).

در این راستا، انتقال قدرت از بالا به پایین و قدرتمند ساختن ذی‌نفعان روستایی (meng et al, 2016: 107)، آموزش و آگاهی‌بخشی (Daniel et al, 2017: 2; Ahmed et al, 2020: 2)، دانش و مهارت (Joo et al, 2020: 1) و دسترسی به منابع (Koyana et al, 2017: 738) از اقدامات توانمند ساز هستند که می‌توانند در مشارکت ذی‌نفعان روستایی در فراگرد کارآفرینی اثرگذار باشند. همچنین، بین شاخص‌های احساس معنی‌داری، شایستگی، خود تعینی، مؤثر بودن (erturk, 2012: 155) و اعتماد و اطمینان (Duff, 2019: 146) رفتارهای نوآورانه رابطه معنی‌داری وجود دارد. از این رو، با ارتقاء شاخص‌های روش و احساس توانمندسازی در فراگرد کارآفرینی، ذی‌نفعان روستایی از توانمندی‌ها و پتانسیل‌های درونی خود آگاه، و میل به خلاقیت و نوآوری، تغییرات، استقلال و آمادگی در برابر چالش‌های کارآفرینی در آن‌ها ایجاد می‌شود (Bratnicki, 2007).

همچنین پژوهش‌های دیگر نیز نشان داد، مشارکت ذی‌نفعان روستایی در فراگرد کارآفرینی اثرهای محیطی-اکولوژیک، اجتماعی-فرهنگی و اقتصادی مثبتی بر روی زندگی آن‌ها دارد (Ihejimaizu eta al, 2019: 86-88). بر این مبنای، بهبود کمیت و کیفیت منابع آب، بهبود وضعیت بهره‌برداری از اراضی کشاورزی، بهبود حیات گیاهی و جانوری (Dhahri & Omri, 2018: 67)، بهبود سطح اعتماد به نفس، احترام و پذیرش اجتماعی، کاهش فقر، افزایش درآمد، بهبود سطح تولید، بهبود کیفیت زندگی (Yadav & Goyal, 2015: 1; Dhahri & Omri, 2018: 66-67; Ihejimaizu eta al, 2019: 86-88)، تمایل به کسب موفقیت، خلق ایده، فرصت‌جویی، خلاقیت و نوآوری، رئیس خود بودن، اعتبار و پذیرش اجتماعی، مالکیت و اعمال قدرت، رقابت (Barba et al, 2012: 132-138)، اشتغال‌زایی (قنبری و همکاران، ۱۳۹۶: ۲۱۱؛ دیوسالار و نقوی، ۱۳۹۱: ۷۵) از جمله پیامدهای فعالیت‌های کارآفرینی در مناطق روستایی است. در همین

راستا و بر اساس دیدگاه‌نظری و سؤال پژوهش می‌توان فرضیه‌های زیر را مطرح نمود:

H۱: ارتقاء شاخص‌های روش و احساس توانمندسازی در بهبود فرآیند کارآفرینی اثرگذار است. H۲: کارآفرینی در تحولات محیطی - اکولوژیک سکونتگاه‌های روستایی تأثیر مثبت دارد. H۳: کارآفرینی در تحولات اجتماعی- فرهنگی سکونتگاه‌های روستایی تأثیر مثبت دارد. H۴: کارآفرینی در تحولات اقتصادی سکونتگاه‌های روستایی تأثیر مثبت دارد. H۵: کارآفرینی در تحولات کالبدی سکونتگاه‌های روستایی تأثیر مثبت دارد.



شکل شماره ۱. چارچوب مفهومی پژوهش

روش پژوهش

پژوهش حاضر، به واکاوی جایگاه توانمندسازی ذی‌نفعان روستایی بر کارآفرینی و تحولات قضایی سکونتگاه‌های روستایی در شهرستان طارم پرداخت. این پژوهش به لحاظ هدف، کاربردی از دیدگاه شیوه اجرای پژوهش، در زمره پژوهش‌های پیمایشی و بر حسب ماهیت داده‌ها، از نوع پژوهش‌های کمی است. جامعه آماری پژوهش شامل تعداد ۹۵ روستای دارای سکنه شهرستان طارم است که بر اساس سرشماری سال ۱۳۹۵ دارای ۳۶۸۱۷ نفر جمعیت و معادل ۱۱۴۱۲ خانوار بوده است. در این پژوهش برای تعیین حجم نمونه تصادفی برای تکمیل پرسشنامه در سطح روستاها تعداد ۳۷ روستا به صورت تصادفی انتخاب شد. به سخن دیگر، روش نمونه‌گیری چندمرحله‌ای بوده است. در گام اول تعداد ۱+۳۰ روستا به عنوان نمونه بر اساس قضیه حد مرکزی انتخاب شد (Kothari, 2009). بنابراین، از مجموع ۹۵ روستای شهرستان طارم که فعالیت‌های کارآفرینی کشاورزی و غیر کشاورزی و همچنین اقدامات توانمند ساز در این راستا در آن‌ها انجام شده است. تعداد ۳۷ روستا برای پوشش مناسب‌تر نمونه‌گیری، بر مبنای مشاهدات میدانی و به روش گلوله برفی به گونه‌ای تصادفی انتخاب شد. سپس در درون روستاهای انتخابی، خانوارهای نمونه تصادفی بر اساس روش نسبت به اندازه خانوار روستاها (P.P.S) انتخاب شدند. در این ارتباط، حجم نمونه محاسبه شده برای ذی‌نفعان روستایی بر اساس فرمول «کوکران»، با سطح اطمینان ۹۵ درصد و پیش برآورد واریانس $0/25$ و $0/5 * 0/5$ و دقت احتمالی مطلوب ۵ درصد، تعداد ۳۵۱ خانوار محاسبه شد. از آنجاکه تعداد نمونه پرسشنامه در تعدادی از روستاها، کمتر از حدنصاب لازم برای

تکمیل پرسشنامه بود، تعداد پرسشنامه‌های خانوار به ۴۰۰ خانوار افزایش پیدا کرد. همچنین، برای جمع‌آوری داده‌های میدانی در روستاها از روش نمونه‌گیری تصادفی ساده برای خانوار روستایی از بخش‌های گوناگون روستا استفاده شد. همچنین، پرسشنامه به گونه‌ای مستقیم و حضوری به وسیله نویسندگان مقاله تکمیل شد. سپس تحلیل داده‌ها با استفاده از نرم‌افزار Spss انجام شد.

جدول شماره ۱. شاخص‌ها و گویه‌های اثرگذار پژوهش

مقوله اثرگذار	شاخص	تعداد گویه	محققین
توانمندسازی ذی‌نفعان روستایی	تفویض قدرت و اختیار	۴	Amdam, 2010; meng et al, 2016
	آموزش و آگاهی‌بخشی	۵	Daniel et al, 2017; Ahmed et al, 2020
	دانش و مهارت	۳	Koyana et al, 2017
	دسترسی به منابع	۲	Koyana et al, 2017
	معنی‌داری	۳	erturk, 2012
	شایستگی	۳	erturk, 2012
	مؤثر بودن	۲	erturk, 2012
	اعتماد و اطمینان	۵	Duff, 2019
	میل به کسب ثروت	۲	Darmadji, 2016, Karabulut, 2016
	میل به کسب موفقیت	۲	Darmadji, 2016, Karabulut, 2016
کارآفرینی	استقلال طلبی	۲	Darmadji, 2016, Karabulut, 2016
	ریسک‌پذیری	۵	Darmadji, 2016, Karabulut, 2016
	خلاقیت و نوآوری	۱۰	Darmadji, 2016, Karabulut, 2016
	اعتماد به نفس	۲	Darmadji, 2016, Karabulut, 2016
	تحمل ابهام	۲	Darmadji, 2016, Karabulut, 2016
	فرصت‌طلبی	۲	Darmadji, 2016, Karabulut, 2016

همچنین، برای سنجش شاخص‌های مقوله اثرپذیر پژوهش، تعداد ۳۰ گویه مطابق جدول شماره (۲) مورد ارزیابی قرار گرفت.

جدول شماره ۲. ابعاد اثرپذیر پژوهش

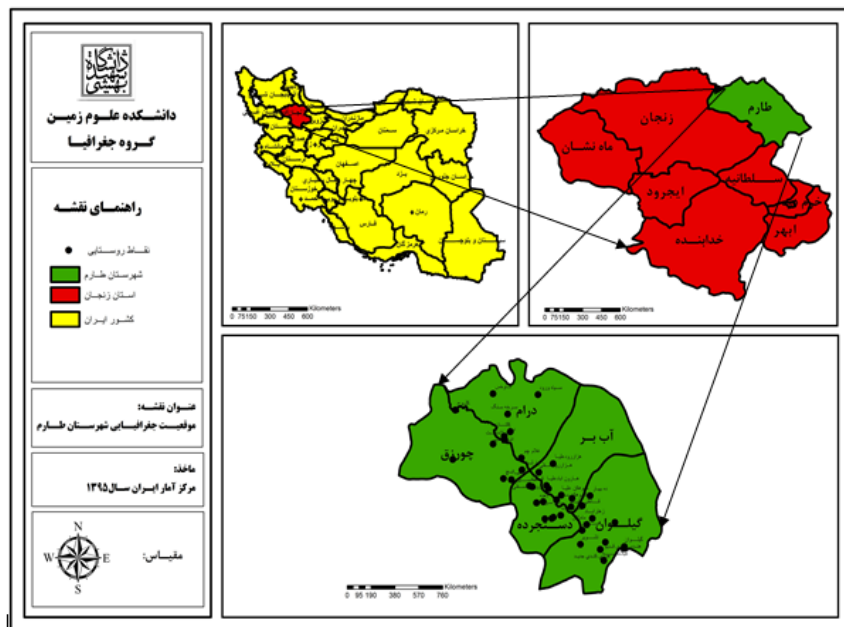
مقوله اثرپذیر	ابعاد	تعداد گویه	محققین
تحولات فضایی سکونتگاه‌های روستایی	محیطی - اکولوژیک	۷	Dhahri & Omri, 2018
	فرهنگی - اجتماعی	۶	Dhahri & Omri, 2018; Ihejiamaizu et al., 2019
	اقتصادی	۱۰	Dhahri & Omri, 2018; Ihejiamaizu et al., 2019
	کالبدی	۷	Ihejiamaizu et al, 2019

محدوده مورد مطالعه

شهرستان طارم به مرکزیت شهر آب‌بر، یکی از شهرستان‌های هفتگانه استان زنجان است که در شمال این استان واقع شده است. از لحاظ موقعیت ریاضی این شهرستان بین ۴۸ درجه و ۳۰ دقیقه تا ۴۹ درجه و ۱۵ دقیقه طول شرقی، و ۳۶ درجه و ۴۰ دقیقه تا ۳۷ درجه و ۱۰ دقیقه عرض شمالی واقع شده است. این شهرستان از سمت شمال با استان اردبیل، از سمت شمال و شمال شرقی با استان گیلان، از سمت شرق با استان قزوین، از سمت جنوب با شهرستان خرم‌دره و از سمت غرب با شهرستان زنجان هم‌جوار است.

مساحت این شهرستان با طول و عرض فوق برابر به ۲۲۳۵ کیلومتر مربع بوده که حدود ۱۰ درصد از مساحت استان را در برمی‌گیرد (سازمان مدیریت و برنامه‌ریزی استان زنجان، ۱۳۸۱: ۱۶۳). بر اساس نتایج سرشماری عمومی نفوس و مسکن،

در سال ۱۳۹۵ شهرستان طارم مشتمل بر ۲ بخش، ۵ دهستان، ۹۵ آبادی دارای سکنه و ۲ شهر بوده است (شکل شماره ۲). شهرستان طارم جزئی از رشته‌کوه‌های البرز غربی است که در حوضه آبخیز رودخانه قزل‌اوزن به طول ۷۰ کیلومتر قرار دارد. جلگه‌های رسوبی ایجادشده توسط رودخانه قزل‌اوزن، بستر مناسب را برای استقرار جمعیت و راه‌اندازی کسب‌وکارهای جدید در زمینه کشاورزی و غیر کشاورزی فراهم آورده است.



شکل شماره ۲. موقعیت جغرافیایی شهرستان طارم و استان زنجان در ایران

بحث و یافته‌ها

یافته‌های میدانی پژوهش نشان داد، از مجموع ۴۰۰ نفر از پاسخگویان، میزان ۸۲/۲۵ درصد را مردان و حدود ۱۷/۷۵ درصد را زنان تشکیل دادند. همچنین، حدود ۳۳ درصد از پاسخگویان بین ۲۰ تا ۳۴ سال و معادل ۲۲ درصد بین ۳۵ تا ۴۴ سال سن داشتند که این نشان می‌دهد که حدود ۵۵ درصد از حجم نمونه را افراد جوان و میان‌سال تشکیل داده‌اند. از نظر سطح تحصیلات حدود ۶۱ درصد از پاسخگویان دارای تحصیلات زیر دیپلم بوده‌اند. علاوه بر این، از نظر وضعیت اشتغال نیز حدود ۳۱۲ نفر برابر ۷۸ درصد از پاسخگویان در زمینه کشاورزی (زراعت، باغداری و دامداری) مشغول به کار بوده‌اند.

– سنجش ارتباط بین شاخص‌های توانمندسازی ذی‌نفعان روستایی و مقوله کارآفرینی در راستای تحولات فضایی سکونتگاه‌های روستایی در ناحیه مورد مطالعه

بر اساس یافته‌های میدانی پژوهش، بین اکثر شاخص‌های توانمندسازی ذی‌نفعان روستایی و مقوله کارآفرینی به‌غیر از شاخص دسترسی به منابع، رابطه معناداری مشاهده شده است. به عبارت دیگر، رابطه معناداری از آن جهت است که چون در ناحیه مورد مطالعه میزان شاخص‌های مقوله اثرگذار توانمندسازی در سطح پایینی قرار داشته‌اند، لذا شاخص‌های مقوله اثرپذیر کارآفرینی نیز یک‌روند نزولی و کاهشی داشته است و نتوانسته آن‌چنان که باید در بهبود ابعاد فضا اثرگذار باشد. همچنین، در ارتباط بین شاخص‌های کارآفرینی و تحولات فضایی سکونتگاه‌های روستایی بین شاخص‌های میل به کسب ثروت، میل به کسب موفقیت، استقلال‌طلبی، ریسک‌پذیری، خلاقیت و نوآوری، اعتمادبه‌نفس، تحمل ابهام، فرصت‌طلبی و تحولات فضایی سکونتگاه‌های روستایی رابطه معناداری وجود دارد. بر این مبنای هرچند نتایج به‌دست‌آمده از آزمون «کندال تالابی» بیانگر وجود ارتباط معناداری بین شاخص‌های مقوله اثرگذار و اثرپذیر پژوهش است، لیکن

معنادار بودن ارتباط، به دلیل پایین بودن میانگین وزنی شاخص‌های مقوله اثرگذار و اثرپذیر از حد متوسط آن می‌باشد. به عبارت دیگر، چون میزان توانمندسازی در شاخص‌هایی همچون تفویض قدرت و اختیار، آموزش و آگاهی بخشی، دانش و مهارت، دسترسی به منابع، معنی داری، شایستگی، تأثیر، اعتماد و اطمینان در حد پایین بوده است به تناسب آن شاخص‌های کارآفرینی ارتقاء پیدا نکرده و در نتیجه در ناحیه مورد مطالعه تحولات فضایی سکونتگاه‌های روستایی در ابعاد محیطی- اکولوژیک، اجتماعی- فرهنگی، اقتصادی و کالبدی محقق نشده است (جدول شماره ۳).

جدول شماره ۳. ارتباط بین شاخص‌های توانمندسازی ذی نفعان و کارآفرینی در راستای تحولات فضایی سکونتگاه‌های روستایی در ناحیه مورد مطالعه با استفاده از سنجه پیوند کندال تاووبی

شاخص‌های اثرگذار	مقوله اثرپذیر	ضریب همبستگی	سطح معناداری	شاخص‌های اثرگذار	مقوله اثرپذیر	ضریب همبستگی	سطح معناداری
تفویض قدرت و اختیار	تفویض قدرت و اختیار	۰/۱۵۱**	۰/۰۰۰	ثروت طلبی	ثروت طلبی	۰/۲۳۹**	۰/۰۰۰
آموزش و آگاهی بخشی	آموزش و آگاهی بخشی	۰/۲۵۶**	۰/۰۰۰	موفقیت طلبی	موفقیت طلبی	۰/۲۹۲**	۰/۰۰۰
دانش و مهارت	دانش و مهارت	۰/۲۱۰**	۰/۰۰۰	استقلال طلبی	استقلال طلبی	۰/۳۰۶**	۰/۰۰۰
دسترسی به منابع	دسترسی به منابع	۰/۰۲۳	۰/۲۲۶	ریسک‌پذیری	تحولات فضایی سکونتگاه‌های روستایی	۰/۲۳۱**	۰/۰۰۰
معنی داری	کارآفرینی	۰/۵۰۲**	۰/۰۰۰	خلاقیت و نوآوری	تحولات فضایی سکونتگاه‌های روستایی	۰/۳۱۷**	۰/۰۰۰
شایستگی	کارآفرینی	۰/۶۱۵**	۰/۰۰۰	اعتماد به نفس	تحولات فضایی سکونتگاه‌های روستایی	۰/۲۶۱**	۰/۰۰۰
مؤثر بودن	کارآفرینی	۰/۶۰۶**	۰/۰۰۰	تحمل ابهام	تحولات فضایی سکونتگاه‌های روستایی	۰/۲۲۵**	۰/۰۰۰
اعتماد و اطمینان	کارآفرینی	۰/۴۵۵**	۰/۰۰۰	فرصت طلبی	تحولات فضایی سکونتگاه‌های روستایی	۰/۳۰۴**	۰/۰۰۰
توانمندسازی	کارآفرینی	۰/۷۳۶**	۰/۰۰۰	کارآفرینی	تحولات فضایی سکونتگاه‌های روستایی	۰/۴۵۱**	۰/۰۰۰

** معنی داری در سطح آلفای ۱ درصد یا سطح اطمینان ۹۹ درصد

– سنجش تأثیر شاخص‌های توانمندسازی ذی نفعان روستایی بر کارآفرینی

بر اساس نتایج به دست آمده از رگرسیون خطی چند متغیره، میان شاخص‌های توانمندسازی ذی نفعان روستایی و کارآفرینی در ناحیه مورد مطالعه به میزان ۰/۸۳۹ همبستگی وجود دارد. همچنین ضریب تعیین تعدیل شده نشان می‌دهد که حدود ۶۹/۹ درصد کارآفرینی از طریق شاخص‌های سنجیده شده توانمندسازی، تبیین و پیش‌بینی شده است (جدول شماره ۴).

جدول شماره ۴. ارتباط بین شاخص‌های توانمندسازی ذی نفعان روستایی و کارآفرینی

با استفاده از آزمون رگرسیون خطی چند متغیره

ضریب همبستگی (r)	ضریب تعیین R ²	ضریب تعیین تعدیل شده R _{adj}	اشتباه معیار
۰/۸۳۹	۰/۷۰۵	۰/۶۹۹	۰/۴۴۵

به علاوه، بر اساس مقدار محاسبه شده برای F در سطح معناداری ۰/۰۰۰، می‌توان گفت که مجموع شاخص‌های مقوله اثرگذار توانمندسازی، به طور معناداری قادر به تبیین و پیش‌بینی کارآفرینی در سکونتگاه‌های روستایی ناحیه مورد مطالعه بوده است (جدول شماره ۵).

جدول شماره ۵. معناداری رگرسیون شاخص‌های توانمندسازی ذی نفعان روستایی و کارآفرینی

مجموع مربعات	df	میانگین مربعات	F	سطح معناداری (Sig)
۱۸۴/۵۹۰	۸	۲۳/۰۷۴	۱۱۶/۶۱۷	۰/۰۰۰
۷۷/۳۶۳	۳۹۱	۰/۱۹۸		
۲۶۱/۹۵۳	۳۹۹			

در نهایت بر اساس نتایج رگرسیون خطی چند متغیره در ارتباط با شاخص‌های توانمندسازی ذی‌نفعان روستایی در ناحیه مورد مطالعه، در اکثر شاخص‌ها به‌غیر از شاخص‌های تفویض قدرت و اختیارات، دانش و مهارت‌های کارآفرینی، دسترسی به منابع مالی که به دلیل معنادار نبودن از جدول رگرسیون حذف گردیدند، در بقیه شاخص‌های توانمندسازی تأثیر آماری معناداری مشاهده شده است. همچنین، از بین شاخص‌های روش و احساس توانمندسازی ذی‌نفعان روستایی، شاخص‌های احساس شایستگی (۰/۴۰۸) و آموزش و آگاهی‌بخشی (۰/۰۷۱) به ترتیب بیشترین و کمترین میزان تأثیر را در فرآیند کارآفرینی در ناحیه مورد مطالعه داشته‌اند (جدول شماره ۶).

جدول شماره ۶. ضرایب میزان شدت اثرات شاخص‌های توانمندسازی ذی‌نفعان روستایی بر مقوله کارآفرینی

شاخص‌های اثرگذار	مقوله اثرپذیر	ضریب غیراستاندارد			سطح معناداری (Sig)
		خطای استاندارد	B	ضریب استاندارد	
آموزش و آگاهی‌بخشی	۰/۰۷۲	۰/۰۳۱	۰/۰۷۱	۲/۳۰۳	۰/۰۲۲
معنی‌داری	۰/۱۰۶	۰/۰۵۰	۰/۰۹۳	۲/۱۰۶	۰/۰۳۶
شایستگی	۰/۳۹۲	۰/۰۴۱	۰/۴۰۸	۹/۶۴۶	۰/۰۰۰
مؤثر بودن	۰/۲۰۳	۰/۰۳۶	۰/۲۵۳	۵/۶۶۱	۰/۰۰۰
اعتماد و اطمینان	۰/۲۰۰	۰/۰۴۶	۰/۱۷۳	۴/۳۲۳	۰/۰۰۰

سنجش تأثیر شاخص‌های کارآفرینی بر تحولات فضایی سکونتگاه‌های روستایی

بر اساس نتایج به‌دست‌آمده از رگرسیون خطی چند متغیره میان شاخص‌های کارآفرینی و تحولات فضایی سکونتگاه‌های روستایی شهرستان طارم به میزان ۰/۴۸۹ همبستگی وجود دارد. همچنین ضریب تعیین تعدیل شده نشان می‌دهد که حدود ۲۲/۴ درصد تحولات فضایی در ناحیه مورد مطالعه، از طریق شاخص‌های سنجدیده شده کارآفرینی، تبیین و پیش‌بینی شده است (جدول شماره ۷).

جدول شماره ۷. ارتباط بین شاخص‌های مقوله کارآفرینی بر تحولات فضایی

سکونتگاه‌های روستایی با استفاده از آزمون رگرسیون خطی چند متغیره

ضریب همبستگی (r)	ضریب تعیین R ²	ضریب تعیین تعدیل شده Rad	اشتباه معیار
۰/۴۸۹	۰/۲۳۹	۰/۲۲۴	۰/۶۴۵

همچنین، بر اساس مقدار محاسبه شده برای F در سطح معناداری ۰/۰۰۰، می‌توان گفت که مجموع شاخص‌های مقوله اثرگذار کارآفرینی، به‌طور معناداری قادر به تبیین و پیش‌بینی تحولات فضایی در ناحیه مورد مطالعه بوده است (جدول شماره ۸).

جدول شماره ۸. معناداری رگرسیون شاخص‌های کارآفرینی و تحولات فضایی سکونتگاه‌های روستایی

مجموع مربعات	df	میانگین مربعات	F	سطح معناداری (Sig)
اثر رگرسیونی	۵۱/۱۹۳	۸	۶/۳۹۹	۱۵/۳۸۶
باقیمانده	۱۶۲/۶۲۰	۳۹۱	۰/۴۱۶	
کل	۲۱۳/۸۱۳	۳۹۹		

بر اساس نتایج رگرسیون خطی چند متغیره، از مجموع ۸ شاخص اثرگذار کارآفرینی بر تحولات ابعاد فضا، تنها بین ۴ شاخص کارآفرینی همچون: میل به کسب ثروت، استقلال طلبی، خلاقیت و نوآوری، فرصت‌طلبی و تحولات فضایی

سکونتگاه‌های روستایی رابطه معناداری مشاهده است. در این ارتباط، شاخص‌های میل به کسب ثروت (۰/۳۰۹) و فرصت‌طلبی (۰/۱۹۳) به ترتیب بیشترین و کمترین تأثیر را در تحولات فضایی سکونتگاه‌های روستایی ناحیه مورد مطالعه داشته‌اند. همچنین شاخص‌های میل به کسب موفقیت، ریسک‌پذیری، اعتماد به نفس، تحمل ابهام نیز به دلیل معنادار نبودن از جدول رگرسیون حذف شدند (جدول شماره ۹)

جدول شماره ۹. ضرایب میزان شدت اثرات شاخص‌های مقوله کارآفرینی بر تحولات فضایی سکونتگاه‌های روستایی

شاخص‌های اثرگذار	مقوله اثرپذیر	ضریب غیراستاندارد			T	سطح معناداری (Sig)
		خطای استاندارد	B	ضریب استاندارد β		
میل به کسب ثروت	تحولات فضایی	۰/۲۵۳	۰/۰۸۳	۰/۳۰۹	۳/۰۵۸	۰/۰۰۰
استقلال‌طلبی	سکونتگاه‌های	۰/۱۶۳	۰/۰۸۲	۰/۲۲۱	۲/۰۴۲	۰/۰۲۶
خلاقیت و نوآوری	روستایی	۰/۱۸۷	۰/۰۵۴	۰/۲۵۳	۳/۴۸۰	۰/۰۰۲
فرصت‌طلبی		۰/۱۵۵	۰/۰۷۹	۰/۱۹۳	۱/۹۷۳	۰/۰۴۹

افزون بر این، نتایج به دست آمده نشان داد، بین مجموع شاخص‌های کارآفرینی و تحولات محیطی - اکولوژیک، اجتماعی - فرهنگی، اقتصادی و کالبدی سکونتگاه‌های روستایی در ناحیه مورد مطالعه، ارتباط معناداری وجود دارد (جدول شماره ۱۰).

جدول شماره ۱۰. مدل رگرسیونی برای تبیین تأثیر مقوله کارآفرینی بر ابعاد تحولات فضایی سکونتگاه‌های روستایی

مقوله اثرگذار	ابعاد اثرپذیر	ضریب همبستگی	ضریب تعیین R^2	ضریب تعیین تعدیل شده R_{ad}	T	سطح معناداری (Sig)
کارآفرینی	اجتماعی - فرهنگی	۰/۴۵۴	۰/۲۰۷	۰/۲۰۵	۱۰/۱۷۸	۰/۰۰۰
	اقتصادی	۰/۴۷۶	۰/۲۲۶	۰/۲۲۴	۱۰/۷۸۸	۰/۰۰۰
	کالبدی	۰/۴۳۳	۰/۱۸۷	۰/۱۸۵	۹/۵۷۷	۰/۰۰۰

نتیجه‌گیری

امروزه، توسعه کارآفرینی تا حدود زیادی متأثر از توانمندسازی ذی‌نفعان روستایی است. زیرا فراگرد توانمندسازی با تغییر دانش، مهارت، نگرش و احساسات ذی‌نفعان و تقویت و شکوفایی توانایی‌ها، ظرفیت‌ها، استعدادها، درونی و بهبود رفتار و ادراک آن‌ها از منافع حاصل از توسعه کارآفرینی، باعث مشارکت هر چه بیشتر آنان در فراگرد کارآفرینی روستایی می‌شود. بنابراین، ذی‌نفعان روستایی توانمند، خاستگاه بنیادین برای نوآوری و خلق ترکیب جدید و کارآفرینی هستند و مشارکت آنان در فراگرد کارآفرینی، زمینه مناسب برای موفقیت کارآفرینان انگاشته می‌شود. بر این شالوده، این پژوهش باهدف بررسی جایگاه توانمندسازی ذی‌نفعان روستایی بر کارآفرینی و تحولات فضایی سکونتگاه‌های روستایی انجام شد. به‌منظور نیل به این هدف، ادبیات موضوعی و پیشینه پژوهش مورد بررسی قرار گرفت و در نهایت چهارچوب نظری پژوهش ارائه شد. در این راستا، پنج فرضیه بر اساس روابط فرض شده در نمونه مورد آزمون قرار گرفت. در فرضیه اول؛ ارتباط بین شاخص‌های توانمندسازی ذی‌نفعان روستایی و کارآفرینی مورد سنجش قرار گرفت. نتایج تحقیق حاکی از رابطه معناداری بین مجموع شاخص‌های توانمندسازی ذی‌نفعان روستایی و کارآفرینی در ناحیه مورد مطالعه است. لیکن، معنادار بودن ارتباط بین مقوله اثرگذار با کارآفرینی، به دلیل پایین بودن میانگین وزنی شاخص‌های مقوله اثرگذار و اثرپذیر از حد متوسط آن می‌باشد. به بیان دیگر، کم‌توجهی به تسهیل‌کننده‌های توانمندسازی،

باعث شده است آن‌چنان‌که باید ذی‌نفعان روستایی در فرآیند کارآفرینی مشارکت نداشته باشند. بر این اساس، نتایج پژوهش با یافته‌های احمد (۲۰۱۰)، محمود و همکاران (۲۰۱۲) و کویانا و همکاران (۲۰۱۷) که معتقدند کم‌توجهی به شاخص‌های توانمندسازی باعث پایین ماندن میزان مشارکت ذی‌نفعان روستایی در فراگرد کارآفرینی می‌شود، مطابقت دارد.

در فرضیه‌های دوم تا پنجم؛ ارتباط بین مقوله اثرگذار کارآفرینی و مقوله اثرپذیر تحولات فضایی سکونتگاه‌های روستایی مورد آزمون قرار گرفت. نتایج پژوهش نشان داد بین هر دو مقوله اثرگذار و اثرپذیر رابطه معناداری وجود دارد. لذا؛ یافته‌های پژوهش باوجود معناداری بیانگر پایین بودن میزان اثرگذاری کارآفرینی در ابعاد محیطی - اکولوژیکی، اجتماعی و فرهنگی، اقتصادی و کالبدی سکونتگاه‌های روستایی در ناحیه مورد مطالعه است. این نتایج با یافته‌های یداو و گویال (۲۰۱۵)، دهری و عمری (۲۰۱۸)، که کارآفرینی را در بهبود تحولات فضایی سکونتگاه‌های اثرگذار می‌دانند، هم‌راستا است.

بر این مبنای، تمامی فرضیه‌های این پژوهش مورد تأیید قرار می‌گیرند. گفتنی است؛ که نوع اثرگذاری توانمندسازی ذی‌نفعان بر کارآفرینی و تحولات فضایی سکونتگاه‌های روستایی در ناحیه مورد مطالعه، یک‌روند نزولی-کاهشی است. به این معنا که کم‌توجهی به بهبود شاخص‌های روش و احساس توانمندسازی باعث شده آن‌چنان‌که باید ذی‌نفعان روستایی در فراگرد کارآفرینی مشارکت چندانی نداشته باشند، بنابراین، تحولی در ابعاد محیطی - اکولوژیکی، اجتماعی - فرهنگی، اقتصادی و کالبدی سکونتگاه‌های روستایی حاصل نشده است. بر این مبنای، کارآفرینی در عرصه فضایی ناپایدار و کم‌توجهی به اولویت‌ها و گرایش‌های ذی‌نفعان روستایی، بهبود ابعاد فضا را با چالش مواجه ساخته است. افزون بر این، باعث نابودی فرصت‌های پایدار منابع مادی و غیرمادی از منظر کارکردهای اجتماعی و اقتصادی شده است. از این‌رو، توجه به شاخص‌های روش و احساس توانمندسازی ذی‌نفعان روستایی همچون: آموزش و آگاهی‌بخشی، دانش و مهارت کارآفرینی، تفویض قدرت و اختیارات، دسترسی به منابع، معنی‌داری، شایستگی، تأثیر، اعتماد و اطمینان در جهت بهبود مشارکت آن‌ها در فراگرد کارآفرینی در راستای تحولات فضایی سکونتگاه‌های روستایی ضروری قلمداد می‌شود.

تقدیر و تشکر

بنا به اظهار نویسنده مسئول، این مقاله حامی مالی نداشته است.

منابع

- حیدری، ساربان. (۱۳۹۲). نقش توانمندسازی روان‌شناختی بر تقویت کارآفرینی روستای، مطالعه موردی: استان اردبیل. جغرافیا و توسعه ناحیه‌ای، سال ۱۱، شماره ۲۰، صص. ۲۳۷-۲۱۷.
- حسین‌زاده، امید. (۱۳۹۷). بررسی وضعیت کارآفرینی سازمانی در شرکت‌های دولتی و خصوصی مبل‌مان چوبی. فصلنامه تحقیقات علوم چوب و کاغذ ایران، دوره ۳۳، شماره ۴ (پیاپی ۶۵)، صص. ۵۲۲-۵۳۰.
- دیوسالار، اسدالله و نقوی، محمدرضا. (۱۳۹۱). بررسی عوامل مؤثر در موفقیت کارآفرینان روستایی از بعد اجتماعی نمونه موردی: دهستان میانکاله شهرستان بهشهر. مجله آمایش جغرافیایی فضا، دوره ۲، شماره ۴، صص. ۹۴-۷۶.
- قبری، سیروس؛ دهقان، محمدحسین و میرکی اناری، حسین. (۱۳۹۶). اولویت‌بندی مکانی توسعه کارآفرینی با تأکید بر صنایع تبدیلی کشاورزی در مناطق روستایی با بهره‌گیری از مدل ویکور مطالعه موردی: دهستان حسین‌آباد شهرستان انار. مجله آمایش جغرافیایی فضا، دوره ۷، شماره ۲۶، صص ۲۲۳-۲۱۱.
- مقیم، سید محمد؛ وکیلی، یوسف و اکبری، مرتضی. (۱۳۹۷). نظریه‌های کارآفرینی. تهران: انتشارات دانشگاه تهران.
- مریدالسادات، پگاه؛ رکن‌الدین افتخاری، عبدالرضا؛ پور طاهری، مهدی و شعبانعلی‌فمی، حسین. (۱۳۹۶). وا کوی و وضعیت کارآفرینی پایدار در سیاست‌های کلان و بخش کشاورزی جمهوری اسلامی ایران. فصلنامه پژوهش‌های روستایی، دوره ۴۹،

شماره ۱، صص ۴۳-۵۸.

- 7) 18- Daniel, A. D., Costa, R. A., Pita, M., & Costa, C. (2017). Tourism Education: What about entrepreneurial skills?. *Journal of Hospitality and Tourism Management*, Vol. 30, pp. 65-72.
- 8) Ahmed, T., Chandran, V. G. R., Klobas, J. E., Liñán, F., & Kokkalis, P. (2020). Entrepreneurship education programmes: How learning, inspiration and resources affect intentions for new venture creation in a developing economy. *The International Journal of Management Education*, Vol. 18, No.1, pp. 1-36.
- 9) Amdam, R. (2010). Empowerment planning in regional development. *European Planning Studies*, Vol. 18, No. 11, pp. 1805-1819.
- 10) Anthopoulou, T., Kaberis, N., & Petrou, M. (2017). Aspects and experiences of crisis in rural Greece. Narratives of rural resilience. *Journal of Rural Studies*, Vol. 52, pp. 1-11.
- 11) Aparicio, S., Urbano, D., & Gómez, D. (2016). The role of innovative entrepreneurship within Colombian business cycle scenarios: A system dynamics approach. *Futures*, Vol. 81, pp. 130-147.
- 12) Balfour, B., Fortunato, M. W., & Alter, T. R. (2018). The creative fire: An interactional framework for rural arts-based development. *Journal of Rural Studies*, Vol. 63, pp. 229-239.
- 13) Barba-Sánchez, V., & Atienza-Sahuquillo, C. (2012). Entrepreneurial behavior: Impact of motivation factors on decision to create a new venture. *Investigaciones europeas de dirección y economía de la empresa*, Vol. 18, No. 2, pp. 132-138.
- 14) Bratnicki, M., Marzec, I., Zabierowski, P., & Kulikowska-Mrozek, M. (2007). Empowerment and entrepreneurship: Conceptual issues and empirical tests. *Journal of Economics and Management*, Vol. 3, pp. 35-54.
- 15) Cuervo, Á, Ribeiro, D., & Roig, S. (2007). Entrepreneurship: concepts, theory and perspective. Introduction. In *Entrepreneurship* (pp. 1-20). Springer, Berlin, Heidelberg.
- 16) Darmadji, P. (2016). Entrepreneurship as new approach to support national agriculture development program to go self sufficient food. *Agriculture and Agricultural*, Vol. 9, pp. 72-2.
- 17) Deller, S., Kures, M., & Conroy, T. (2019). Rural entrepreneurship and migration. *Journal of Rural Studies*, Vol. 66, pp. 30-42.
- 18) Dhahri, S., & Omri, A. (2018). Entrepreneurship contribution to the three pillars of sustainable development: What does the evidence really say?. *World Development*, Vol. 106, pp. 64-77.
- 19) Divasalar, Assadollah & Naqavi, Mohammad Reza. (2012). Investigating the effective factors in the success of rural entrepreneurs from a social dimension, Case study: Miankaleh village of Behshahr city. *Geographical Planning of Space Journal*, Vol 2, No.4, pp. 94-76. [In Persian].
- 20) Duff, E. (2019). A structural equation model of empowerment factors affecting nurse practitioners competence. *Nurse Education in Practice*, Vol. 38, pp. 145-152.
- 21) Ertürk, A. (2012). Linking psychological empowerment to innovation capability: Investigating the moderating effect of supervisory trust. *International Journal of Business and Social Science*, Vol. 3, No. 14, pp. 153-165.
- 22) Escandón-Barbosa, D. M., Urbano, D., Hurtado-Ayala, A., & Dominguez, A. Z. (2019). Formal institutions, informal institutions and entrepreneurial activity: A comparative relationship between rural and urban areas in Colombia. *Journal of Urban Management*, Vol.8, No. 3, pp.458-471.
- 23) Faggio, G., & Silva, O. (2014). Self-employment and entrepreneurship in urban and rural labour markets. *Journal of Urban Economics*, Vol. 84, pp. 67-85.
- 24) Galvão, A. R., Marques, C. S., Ferreira, J. J., & Braga, V. (2020). Stakeholders' role in entrepreneurship education and training programmes with impacts on regional development. *Journal of Rural Studies*, Vol.74, pp. 169-179.
- 25) Ghanbari, Sirus. Dehghan, Mohammad Hussein., & Mirki Anari, Hussein. (2017). Spatial Prioritization of Entrepreneurship Development with Emphasis on Agricultural Transformation Industries in Rural Areas Using Vicor Model Case Study: Hosseinabad Rural District of Anar County. *Geographical Planning of Space Journal*, Vol.7, No.26, pp.223-211.

- [In Persian].
- 26) Heydari, Sarban. (2013). The Role of Psychological Empowerment on Strengthening Rural Entrepreneurship, Case Study: Ardabil Province. *Geography and Regional Development*, Vol 11, No. 20, pp. 237-217. [In Persian].
 - 27) Hosseinzadeh, Omid. (2018). Investigating the Status of Enterprise Entrepreneurship in Public and Private Companies Furniture. *Iranian Journal of Wood and Paper Sciences Research*, Vol. 33, No. 4 (65), pp. 522-530. [In Persian].
 - 28) Ihejiamaizu, G. C. (2019). The role of entrepreneurship in rural development in Cross-River State, Nigeria. *International Journal of Research and Innovation in Social Science*, Vol. 3, No. 6, pp. 85-91.
 - 29) Joo, D., Woosnam, K. M., Strzelecka, M., & Boley, B. B. (2020). Knowledge, empowerment, and action: Testing the empowerment theory in a tourism context. *Journal of sustainable tourism*, Vol. 28, No. 1, pp. 69-85.
 - 30) Karabulut, A. T. (2016). Personality traits on entrepreneurial intention. *Procedia-Social and Behavioral Sciences*, Vol. 229, pp. 12-21.
 - 31) Karami, S., & Agahi, H. (2018). SWOT analysis of strategies for agricultural entrepreneurs empowerment. *International Journal of Agricultural Management and Development*, Vol.8 No. 2, pp. 307-320.
 - 32) Kimbu, A. N., & Ngoasong, M. Z. (2016). Women as vectors of social entrepreneurship. *Annals of Tourism Research*, Vol. 60, pp. 63-79.
 - 33) Kothari, CR. (2009). *Research Methodology, Method and Techniques* (Second Revised Edition). New Age International publishers, New Delhi, pp. 1-401.
 - 34) Koyana, S., & Mason, R. B. (2017). Rural entrepreneurship and transformation: the role of learnerships. *International Journal of Entrepreneurial Behavior & Research.*, Vol. 23, No. 5, pp. 734-751.
 - 35) Mahmud, S., Shah, N. M., & Becker, S. (2012). Measurement of women's empowerment in rural Bangladesh. *World development*, Vol. 40, No. 3, pp. 610-619.
 - 36) Meng, L., Jin, Y., & Guo, J. (2016). Mediating and/or moderating roles of psychological empowerment. *Applied Nursing Research*, Vol. 30, pp. 104-110.
 - 37) Moghimi, Seyed Mohammad; Vakili, Yousef and Akbari, Morteza. (2018). *Entrepreneurship theories*. University of Tehran Press, Tehran. [In Persian].
 - 38) Moon, M. J. (1999). The pursuit of managerial entrepreneurship: Does organization matter?. *Public Administration Review*, Vol. 59, No. 1, pp. 31-43.
 - 39) Moridsadat, P., Roknoddin Eftekhari, A. R., Pour Taheri, M., & Shabanali Fami, H. (2017). Analysis of the Statusble Entrepreneurship in Macro and Sectorial Agricultural Policies of the Islamic Republic of Ira of Sustainan. *Journal of Rural Research*, Vol. 49, No. 1, pp. 58-43. [In Persian].
 - 40) Neto, R. D. C. A., Rodrigues, V. P., Stewart, D., Xiao, A., & Snyder, J. (2018). The influence of self-efficacy on entrepreneurial behavior among K-12 teachers. *Teaching and Teacher Education*, Vol. 72, pp. 44-53.
 - 41) Nowinski, W., & Haddoud, M. Y. (2019). The role of inspiring role models in enhancing entrepreneurial intention. *Journal of Business Research*, vol. 96, pp. 183-193.
 - 42) Packard, M. D. (2017). Where did interpretivism go in the theory of entrepreneurship?. *Journal of Business Venturing*, Vol. 32 No. 5, pp. 536-549.
 - 43) Patel, B., & Chavda, K. (2013). Rural entrepreneurship in India: Challenge and problems. *International Journal of Advance Research in Computer Science and Management Studies*, Vol. 1, No.2, pp.28-37
 - 44) Peter T Bryant. (2015). *Entrepreneurship and Organizations*. *International Encyclopedia of the Social & Behavioral Sciences* (Second Edition), Pages 681-685. This article is a revision of the previous edition article by A. Martinelli, Vol. 7, pp. 4545-4552.
 - 45) Rarick, C., & Han, T. (2015). The role of culture in shaping an entrepreneurial mindset. *International Journal of Entrepreneurship*, Vol.19, No.1, pp.119- 125.
 - 46) Singh, S., & Bhowmick, B. (2015). An exploratory study for conceptualization of rural innovation in Indian context. *Procedia-Social and Behavioral Sciences*, vol. 207, pp. 807-815.
 - 47) Toma, S. G., Grigore, A. M., & Marinescu, P. (2014). Economic development and

- entrepreneurship. *Procedia Economics and Finance*, Vol. 8, pp. 436-443.
- 48) Vladasel, T., Lindquist, M. J., Sol, J., & Van Praag, M. (2021). On the origins of entrepreneurship: Evidence from sibling correlations. *Journal of business venturing*, Vol. 36, No. 5, pp.1-21.
- 49) Yadav, V., & Goyal, P. (2015). User innovation and entrepreneurship: case studies from rural India. *Journal of Innovation and Entrepreneurship*, Vol. 4, No. 1, pp.1-20.