

واکاوی آسیب‌های اجتماعی در محلات فرسوده شهری.

نمونه موردی: منطقه سه شهر ساری

محمدعلی فیروزی^{۱*}، مسعود مدانلو جویباری^۲

^۱دانشیار گروه جغرافیا و برنامه‌ریزی شهری، دانشگاه شهید چمران اهواز
^۲دانشجوی دکتری جغرافیا و برنامه‌ریزی شهری، دانشگاه شهید چمران اهواز
تاریخ دریافت: ۹۴/۱/۲۸؛ تاریخ پذیرش: ۹۴/۸/۲۵

چکیده

یکی از عوامل موثر بر میزان جرایم و آسیب‌های اجتماعی، مکان و مناطق جرم خیز است. جرم و آسیب اجتماعی دارای ظرف مکانی و زمانی منحصر بفردی است که باعث می‌شود رفتار مجرمانه در واحد مکان، توزیع فضایی یکسانی نداشته باشد. هدف اصلی پژوهش، بررسی و شناسایی مسائل و آسیب‌های اجتماعی موجود در محلات فرسوده می‌باشد. روش این پژوهش، از لحاظ هدف، کاربردی- توسعه‌ای و از لحاظ نوع، توصیفی- تحلیلی و پیمایشی می‌باشد. محلات فرسوده منطقه سه شهر ساری به‌عنوان منطقه مورد مطالعه این تحقیق انتخاب شده است، در این پژوهش، حجم نمونه با استفاده از فرمول کوکران ۳۲۰ نفر به‌دست آمده که با روش نمونه‌گیری تصادفی سیستماتیک انتخاب شدند. داده‌ها با بهره‌گیری از نرم‌افزار Spss, Excel در قالب آماره‌های ضریب همبستگی پیرسون، فی - کرامر و آزمون خی دو مورد تجزیه و تحلیل قرار گرفته است. نتایج تحقیقات نشان می‌دهد که گویه‌های آسیب‌های اجتماعی در منطقه با میانگین ۳/۱۲، بالاتر از حد متوسط قرار دارد. آزمون کای اسکوتر در سطح معنی‌داری ۹۵ درصد وضعیت نامساعد آسیب‌های اجتماعی در محلات فرسوده منطقه را تایید می‌کند. ساماندهی این فضا و هدایت آن به سوی یک نظم فضایی منطبق با الزامات جغرافیایی شهر، می‌تواند به عنوان یک راهکار پایه‌ای اثرات تعیین‌کننده‌ای بر کاهش رفتار ناهنجار و تعدیل آسیب‌های اجتماعی در شهرها بر جای گذارد.

واژه‌های کلیدی: آسیب اجتماعی، محلات فرسوده، رابطه جرم و مکان، فقر فرهنگی- اقتصادی، شهر ساری

مقدمه و طرح مسئله

آسیب‌های اجتماعی متصور شد. کلانشهرها و شهرهای بزرگ با توجه به ویژگی‌های خاص خود مانند بافت فرسوده، حاشیه نشینی و رشد قارچ‌گونه شهرک‌ها در اطراف شهرها و ... کانون‌های مناسبی جهت بروز انواع آسیب‌های اجتماعی هستند. متأسفانه در این مناطق، بنا به موارد فوق الذکر، شاهد انواع آسیب‌های اجتماعی از جرائم خشن گرفته تا اعتیاد به مواد مخدر و ناامنی هستیم که نتیجه این آسیب‌ها بر هم خوردن نظم شهری، کاهش امنیت اجتماعی، آفول سرمایه اجتماعی و کاهش امنیت ذهنی و عینی می‌باشد (جهاد دانشگاهی، ۱۳۹۰: ۶۴).

امروزه، آسیب‌های اجتماعی در محلات فرسوده شهری، از دغدغه‌های اصلی شهروندان به شمار می‌رود. تراکم جمعیتی زیاد، قطعات کوچک مسکونی،

گسترش شهرنشینی موجب پیچیده‌تر شدن ابعاد مختلف اقتصادی، اجتماعی، فرهنگی شهر و بروز ناامنی و آسیب‌های اجتماعی در محلات مسکونی شده است. همچنین روابط بین فضا و انسان، در محیط شهری، معنای جدیدی یافته است؛ پیشگیری از بروز جرائم در محله‌ها و فضاهای شهری با مکانیسم‌های برنامه‌ریزی اجتماعی و شهری اهمیت فراوانی دارد. در هر جامعه شهری حضور و نمود آسیب‌های اجتماعی مانند اعتیاد، طلاق، زنان بی سرپرست و بد سرپرست، کودکان فرار، کار و خیابانی، خشونت و ... یکی از واقعیت‌های اجتماعی می‌باشد و هیچ جامعه‌ای را نمی‌توان به دور از این گونه

شهر ساری مرکز استان مازندران دارای ۶۴۱ هکتار بافت فرسوده است که حدود نیمی از آن (۳۰۰ هکتار) در منطقه سه شهر می‌باشد. توجه به این امر که شرایط و زمینه‌های ایجاد شده در این بافت‌ها می‌تواند زمینه‌ساز گسترش انحرافات، جرم و مواردی از این قبیل و تسری آن به سایر نقاط شهری باشد، در کشور ما اصولاً توجه به مقوله امنیتی از بُعد غیرنظامی آن پدیده‌ای جدید محسوب می‌شود و کمبود تحقیقات و مطالعات در این زمینه امری بدیهی است. منطقه سه، از جمله مناطقی است که به دلایل گوناگون کالبدی، کارکردی، اقتصادی و غیره دچار مشکلات ضعف امنیت شهری می‌باشد به گونه‌ای که احساس ناامنی در شهروندان سبب بلااستفاده ماندن برخی از فضاهای موجود در محدوده و افزایش پتانسیل جرم‌زایی در این نواحی می‌گردد. دویارگی بافت توسط عبور خطوط راه آهن و فرسودگی و فشردگی بافت و تراکم بالای جمعیتی در محدوده از سوی دیگر، سبب افزایش نارضایتی ساکنان محلات فرسوده این منطقه و بروز مشکلات عدیده‌ای برای آنان گردیده است. پرسش‌های اساسی این پژوهش مطرح می‌شود: «آیا بین ویژگی‌های - فردی اجتماعی ساکنان بافت و فرسودگی کالبدی بافت محلات با افزایش میزان آسیب‌های اجتماعی در این محلات رابطه وجود دارد؟» و در این پژوهش اهداف تحقیق عبارتند از:

- بررسی فرسودگی کالبدی محلات فرسوده منطقه مورد مطالعه
 - شناخت مسائل و آسیب‌های اجتماعی موجود در محلات فرسوده منطقه سه شهر ساری
 - بررسی وضعیت اقتصادی - اجتماعی ساکنان محلات فرسوده منطقه مورد مطالعه
 - ارائه پیشنهادات در خصوص کاهش، کنترل آسیب‌های اجتماعی در سطح منطقه
- در راستای اهداف تحقیق فرضیات زیر تدوین شده است:
- فرضیه اول: بین ویژگی‌های فردی و اجتماعی ساکنان بافت محلات و میزان آسیب‌های اجتماعی ارتباط مثبت وجود دارد.

فرسودگی و فشردگی بیش از حد بافت، شبکه معابر کم عرض، محله‌های ناهمگن، پایین بودن حس تعلق مکانی در ساکنان، ساکنان کم درآمد و مهاجر، وجود کاربری‌های فراشهری در منطقه (راه آهن)، گسیختگی کالبدی بافت به دلیل عوامل مختلف و... وجود ولفه‌های مذکور به همراه سایر عوامل مرتبط، ساکنان منطقه را با مشکلاتی مواجه ساخته است که از آن جمله، آسیب‌های اجتماعی در محلات است (رضوان و فتحی، ۱۳۹۱: ۹). بافت فرسوده محلات شهری با داشتن زیرساخت‌های ضعیف و نامناسب نسبت به سایر نقاط شهری، فقر اقتصادی و عدم توانایی ساکنان برای بازسازی و مرمت بناها، کمبود امکانات تفریحی و... ساکنان بومی و اصیل خود را که توانایی مالی بهتری دارند از دست می‌دهند و به دلیل عدم تمایل سرمایه‌گذاری در راستای بهسازی و نوسازی آنها، زمینه را برای استقرار مهاجران (به ویژه روستایی) و افشار کم درآمدی که ناگزیر به سکونت در ارزان‌ترین محله‌های شهری می‌باشند فراهم آورده است. گسترش این روند همراه با ناتوانی مالی ساکنان با توجه به شرایط اقتصادی و اجتماعی سبب آسیب‌های کارکردی و کالبدی در این محله‌ها شده است (صالحی، ۱۳۸۷: ۱۹). در حال حاضر در کشور ایران، در مجموع حدود ۷۲ هزار هکتار بافت فرسوده در ۴۹۸ شهر بافت فرسوده براساس شاخص‌های شورای عالی معماری و شهرسازی توسط سازمان عمران و بهسازی شناسایی شده است. اهم مشکلات این بافت‌ها شامل مشکلات کالبدی و اجتماعی - اقتصادی است (خبرگزاری ایسنا به نقل از آخوندی، ۱۳۹۴: ۱۱). با توجه به این که وسعت بافت فرسوده شهری در حال گسترش می‌باشد. نظر به اینکه جمعیت شهری ایران و به‌طور کلی کشورهای در حال توسعه، رو به افزایش است و رابطه آماری مستقیم بین کثرت جمعیت و نرخ جرایم، آسیب‌های اجتماعی وجود دارد، می‌بایست علاوه بر اتخاذ برنامه‌های گوناگون انتظامی، آموزشی و سایر اقدامات پیشگیرانه‌ای رسمی و غیررسمی، به نقش مهم و کلیدی شهرسازی (برنامه‌ریزی و طراحی فضایی، کالبدی و محیطی) توجه وافر گردد.

فرضیه دوم: بین میزان فرسودگی کالبدی بافت محلات و میزان آسیب‌های اجتماعی ارتباط مستقیم وجود دارد.

در این بخش به مطالعات انجام شده درباره موضوع تحقیق در ایران و جهان اشاره می‌کنیم:

جدول ۱- پیشینه داخلی و خارجی تحقیق در رابطه با ویژگی‌های کالبدی شهر و وقوع آسیب‌های اجتماعی

| نتایج پژوهش | عنوان پژوهش | محقق | |
|--|--|---|-------------|
| نتایج تحقیق نشان می‌دهد که پهنه‌های مذکور به لحاظ فراوانی وقوع بسیاری از جرایم به نسبت جمعیت، بالاترین رتبه را در شهر مشهد به خود اختصاص داده‌اند. مناطق دارای بافت ناکارآمد و حاشیه‌ای نسبت به کل مشهد، در جرایم سرقت، مواد مخدر و اعتیاد رتبه اول را دارند. | تحلیلی جغرافیایی پیرامون اثرگذاری کالبد مناطق شهری بر ایجاد جرم (مورد: سکونتگاههای غیررسمی مشهد) | حتمی نژاد و حتمی نژاد (۱۳۹۱) | پژوهش داخلی |
| یافته‌های تحقیق نشان می‌دهد که تحرک مکانی و تغییرات جمعیتی در محله‌ای مانند هرندی از عوامل اثرگذاری است که علاوه بر این که از شکل‌گیری هویت محله‌ای جلوگیری می‌کند، آسیب‌های اجتماعی متعددی را مانند اعتیاد و قاچاق مواد مخدر، خودکشی، فحشا، مرگ خیابانی و... را به دنبال دارد. | مهاجرت درون شهری و امکان شکلگیری آسیب‌های اجتماعی (مورد: منطقه ۱۲ تهران محله دروازه غار) | پروین و کلانتری (۱۳۹۲) | |
| نتایج مطالعه نشان می‌دهد مهم‌ترین هدفی که شهرداری تهران بر حسب وظایف ذاتی و ماهوی خود باید بر مدیریت، کنترل و کاهش آسیب‌های اجتماعی تأکید کند، گروه آسیب دیدگان خیابانی، کودکان کار، کودکان خیابانی، معزندان خیابانی، زنان و دختران فرار و خیابانی، متکدیان و... می‌باشد. وضعیت مشارکت اجتماعی در حوزه‌های مختلف به‌ویژه مدیریت آسیب‌های اجتماعی نامشخص و مبهم است. | بررسی نقش شهرداری و مشارکت اجتماعی در حوزه مدیریت آسیب‌های اجتماعی بافتهای شهری (مورد شهر تهران) | مرکز مطالعات و برنامه ریزی شهر تهران (۱۳۹۲) | |
| نخستین کسانی بودند که جرائم شهری را در محیط‌های شهری و با توجه به ویژگی‌های اقتصادی و اجتماعی و کالبدی مناطق مختلف شهر بررسی کردند. آنان بر این عقیده بودند که مطالعه رفتار ساکنان شهری، در قالب محیط‌های شهری، امکان پذیر است. به باور آنان، ویژگی‌های اجتماعی و اقتصادی و کالبدی در جرم‌زا بودن منطقه تأثیرگذار است. | استارک (۱۹۸۷) از دانشمندان مکتب شیکاگو | مکتب اکولوزی شهری شیکاگو (۱۹۲۰) | پژوهش خارجی |
| این پروژه برای امن کردن فضاهای شهری و محور کار آن، پیشگیری از جرم بود. بنابراین پروژه، سه رکن اصلی برای پیشگیری از جرم و کاهش احساس ناامنی عبارت است از: ۱- اجرای قانون: هدفمند کردن گشت‌های پلیس رؤیت‌پذیر، بهبود ارتباطات و دسترسی با اجرای قانون، تکمیل کردن نظارت محله‌ای ۲- شناسایی گروه‌های در معرض خطر و انجام اقدامات پیشگیرانه اجتماعی: هدفمند کردن گروه‌های آسیب‌پذیر (زنان و کودکان و جوانان)، برنامه‌های آموزشی، توسعه مراکز حمایت از قربانیان جرم و تسهیلات تفریحی برای مشغول کردن جوانان. ۳- برنامه‌ریزی برای بهبود روشنایی خیابان و مدیریت فیزیکی آن: احیاء فضای عمومی و باغ‌ها، طراحی خیابان‌ها، ساختمان‌ها، پارک‌ها و... به‌منظور کاهش فرصت‌های جرم و سازماندهی مجدد بازارها و پایانه‌ها. | خشونت شهری و سیاست‌های امنیت در دو شهر بارسولونا و بوگاتو | Petrella, 2004 | |
| در این پژوهش در کشور کانادا، در زمینه توزیع فضایی جرائم انجام شده است. در این تحقیقات، فرض بر آن است که جرائم به طور تصادفی در شهر اتفاق نمی‌افتد، بلکه با سایر عوامل در ارتباط است؛ از این رو ویژگی‌های اجتماعی- اقتصادی و کالبدی محله‌های شهری در میزان وقوع جرم و ناامنی مؤثر است. | ویژگی محله و توزیع فضایی جرم و جنایت در رجینا | Wallace and et al, 2006 | |
| در این پژوهش در کشور آمریکا، جرائم به‌طور تصادفی و در فضا رخ نمی‌دهد. مکان‌هایی معین در محیط، ویژگی‌هایی از خود نشان می‌دهد که آنها را برای مجرمان، بالقوه جذاب‌تر می‌کند. ممکن است انواع معینی از کاربری زمین در یک ناحیه وجود داشته باشد که مقدار بیشتری از جرم و بی‌نظمی را دامن بزند. این کاربری‌ها حجم گسترده‌ای از جمعیت را جذب می‌کند و ممکن است آنان نیز در به وجود آمدن جرم در شهر مؤثر باشند. | تحلیل شدت اعتبار و اثرات جرائم در کاربری اراضی و ارائه الگو جرائم محلی | McCord and et al, 2009 | |

ساکنان بر پیاده‌روی استوار است. نبود پارکینگ شخصی یا عمومی، تنگی و پیچ و خم زیاد معابر از دیگر خصوصیات کالبدی این بافت‌های فرسوده شهری است و نیز ساکنان بافت‌های فرسوده جزو گروه‌های درآمدی پایین، مهاجران، نیروی کار فاقد مهارت کافی هستند (حیدر نتاج، ۱۳۸۸: ۳۶).

آسیب‌های اجتماعی

در یک نظام اجتماعی هنگامی که رفتاری به گونه‌ای چشمگیر با هنجار همگانی اختلال پیدا می‌کند و مورد کيفر قرار می‌گیرد آسیب اجتماعی نامیده می‌شود (تاک و تیدل، ۱۳۸۰: ۱۸). آسیب اجتماعی به هر نوع عمل فردی یا جمعی اطلاق می‌شود که در چارچوب اصول اخلاقی و قواعد عام عمل جمعی رسمی یا غیررسمی جامعه محل فعالیت کنشگران قرار نمی‌گیرد و در نتیجه با منع قانونی و یا قبح اخلاقی و اجتماعی رو به رو می‌گردد برای روشن شدن موضوع تقسیم‌بندی ذیل از آسیب‌های اجتماعی می‌تواند مؤثر باشد: جرایم و آسیب‌های مربوط به الف) خشونت، ب) اموال، ج) مواد مخدر، د) جنسی، و) اخلاقی، ه) سایر آسیب‌ها (بیکاری، فقر، طلاق و...) (عبداللهی، ۱۳۸۵: ۱۵).

بافت‌های فرسوده به علت ساختار کالبدی ویژه و مشخصه‌های اجتماعی - اقتصادی و فرهنگی ساکنان، امکان بزهکاری و آسیب‌پذیری زیادی می‌باشند (گرینبرگ و روحه، ۲۰۱۲: ۶۱). تاریخچه نظریه‌ها و دیدگاه‌های راجع به آسیب‌های شهری به پس از انقلاب صنعتی باز می‌گردد. در نیمه اول قرن بیستم، مقارن با رشد سریع جمعیت شهری و افزایش بی‌رویه ناهنجاری‌های اجتماعی بررسی‌های جغرافیایی ناهنجاری‌های شهری و شناسایی کانون‌های جرم خیز، از مباحث مهم مسائل اجتماعی گردید (پوراحمد و همکاران، ۱۳۸۲: ۵۲).

نظریه‌های جامعه‌شناختی آسیب‌های اجتماعی: نظریه‌های جامعه‌شناسی، آسیب‌های اجتماعی را بر اساس واحد تحلیل و نوع نگاه به علل جرم می‌توان به دو رویکرد کلی تقسیم کرد: اولین رویکرد، «رویکرد

مفاهیم، دیدگاه‌ها و مبانی نظری محله: محله‌های شهری به مفهوم واحدهای اجتماعی حقیقی هستند که تاحدی به صورت اتفاقی و ناخودآگاه به وجود آمده‌اند و با گذشت زمان، شکل و قالب ثابت و پایداری به خود بگیرند و حریم معینی برای خود تعریف کنند. در حقیقت، این محله‌ها از مجموعه افرادی با ویژگی‌های اجتماعی، فرهنگی، مذهبی و به خصوص اقتصادی مشابه تشکیل می‌شود که به واسطه نوعی هم بستگی و روابط متقابل جمعی به وجود می‌آیند. بر این اساس، ویژگی هر محله آن را از سایر محله‌ها متمایز می‌سازد (توسلی، ۱۳۷۹: ۵۶). از منظر برنامه‌ریزی شهری، محله بخش قابل شناسایی از محدوده‌ای شهری یا محدوده‌ای ترکیب شده از کاربری‌های تأمین کننده نیازهای ساکنان در ساختار شهر است (Cowan, 2005:34). سیمای کلی محله شامل؛ بافت محله، فضای آن، فرم آن، اجزای آن، نمادها، نوع ساختمان‌ها، نوع استفاده از ساختمان‌ها، فعالیت‌ها، ساکنان، درجه نو یا کهنه بودن محله و وضع پستی و بلندی زمین (لینچ، ۱۳۷۲: ۶۱).

بافت فرسوده

فرسودگی در شهرها محدود به یک دانه شهری یا یک زیرساخت نیست. در برخی شهرها بخش وسیعی از یک شهر به فرسودگی مبتلاست. این بخش در ادبیات برنامه‌ریزی شهری به بافت فرسوده مشهور است (احمدی، ۱۳۸۳: ۲۱). شورای عالی شهرسازی و معماری، بافت فرسوده را عرصه‌هایی از محدوده‌های قانونی شهرها می‌داند که به دلیل فرسودگی کالبدی، عدم برخورداری مناسب از دسترسی سواره، خدمات و زیرساخت‌های شهری آسیب‌پذیر بوده و از ارزش مکانی، محیطی و اقتصادی نازلی برخوردار است (زیاری و بیرانوند، ۱۳۸۷: ۳۲). در این بافت بخش غالب ساختمان‌ها و تأسیسات زیرزمینی و روزمینی خدمات عمومی نظیر شبکه آب، گاز، برق و فاضلاب، شبکه معابر و فضاهای عمومی رنگ کهنگی دارند و دارای حداقل استحکام در برابر زلزله هستند (برارپور، ۱۳۸۹: ۸۶). شبکه معابر در این بافت ظرفیت استفاده از وسایل حمل و نقل مدرن را ندارد و جابه‌جایی

تشویق موجب ادامه‌ی رفتاری خاص و مجازات باعث توقف آن خواهد شد، نظریه سادرلند را مورد پرسش قرار داده‌اند. این دو مدعی‌اند که صرف پیوند با کج رفتار آن کسی را کج رفتار نمی‌کند، بلکه همین افراد کج رفتاری را به هم‌نواایی ترجیح خواهند داد، در صورتی که نسبت به هم‌نواایی رضایت بخش‌تر باشد (ممتاز، ۱۳۸۲:۸۵).

نظریه پارک و برگس^۲ (اکولوژی شهری): بر این باور است که در منطقه انتقالی به دلیل سطح بالای تحرک جمعیت، میزان بالای مهاجرت، ویرانی خانه‌ها و تراکم جمعیت، بالاترین میزان جرم و بزهکاری مشاهده می‌شود. عدم ثبات جمعیتی و بوم شناختی در منطقه انتقالی موجب تخریب توانایی کارکرد نهاد اجتماعی خانواده و کنترل رفتار می‌شود (احمدی، ۱۳۸۳:۶۲).

نظریه یا رهیافت فرصت به قلمرو و مکان وقوع جرم توجه می‌کند و بر این اساس استوار است که برخی موقعیت‌ها برای جرم مساعدتر است (Berkbak et al., 2010:123). گراسمیک^۳ و همکارانش موقعیتی را فرصت می‌دانند که در آن عمل جرم یا انحراف ممکن می‌گردد (Gerasmick et al., 2008). معتقدند در تبیین فضای مفهومی فرصت باید بین زمینه بی واسطه فیزیکی آن و بخش‌های فردی موقعیت، مثل تصمیم‌گیری درباره انجام دادن یا ندادن جرم تمایز قایل شد. به عبارت بهتر، فرصت جرم زمانی وجود دارد که عمل مجرمانه مشخصی از نظر فیزیکی ممکن باشد: مثل نبود نگهبان مسلح در بانک یا قفل‌های قابل شکستن (HeTaitel et al., 2003:72).

نظریه فعالیت روزمره و نظریه انتخابی عقلانی در زمره رهیافت فرصت قرار دارند. فصل مشترک این نظریه‌ها معرفی فرصت به عنوان عامل جرم و آرایه تصویر جرم به‌عنوان واقعه‌ای موقعیتی است (احمدآبادی و صالحی، ۱۳۸۷:۲۵۹). کوهن و فلسون^۴ در نظریه فعالیت روزمره اذعان کردن که وقوع جرم تابعی است از مجرم با انگیزه، حضور اهداف مناسب (شی، مکان یا فرد) و غیبت پاسبان کارآمد

جامعه شناختی^۱ است که در مطالعه جرم به فرد، انگیزه‌ها، تمایلات ذهنی، ویژگی‌های شخصیتی، زمینه خانوادگی و تعلق گروهی مجرم توجه دارد. این رویکرد، با تکیه بر نظریات جامعه شناختی، به تاثیر عوامل اجتماعی بر وقوع کجروی و جرم تاکید دارد. در مقابل و در رویکرد دوم، که آن را رویکرد «بوم شناختی» می‌نامیم. بررسی زمینه عینی وقوع جرم و عوامل موقعیتی و فرصتهایی که باعث وقوع جرم و آسیب‌ها می‌شود، بیش از عوامل اجتماعی جرم، مانند فقر و بیکاری، مورد توجه است (Hassanzadeh Amin & others, 2011:55).

در این میان مکان، محیط جغرافیایی، خصوصیات فیزیکی محیط، معماری و طراحی فضاها و به‌طور کلی زمینه‌های موقعیتی می‌تواند به‌عنوان متغیرهای تاثیرگذار در رویکرد دوم مطرح شوند. تاکید بر مکان در نظریه‌های این رویکرد، کاستی‌های ناشی از تاکید صرف بر انگیزه‌های مجرمانه را در شناخت و تبیین جرم جبران می‌کند (Aliber, 2003:114). علاوه بر این، رویکرد دوم نسبت به رویکرد اول به پیشگیری جرم از طریق ساماندهی و بهبود مکان و کاهش جاذبه‌های مجرمانه بیشتر توجه نموده است (احمدآبادی و همکاران، ۱۳۸۷:۲۵۷). در این قسمت نظریاتی مربوط به رویکرد جامعه شناختی آسیب‌های اجتماعی در شهر ارائه شده است:

نظریه همنشینی افتراقی: این نظریه در زمره نظریات یادگیری اجتماعی قرار می‌گیرد. تاکید اصلی این نظریه‌ها بر دخیل بودن محیط اجتماعی و انسانی در بروز انحرافات اجتماعی است. نظریه‌ی پیوند افتراقی «ادوین سادرلند^۱» مشهورترین نظریه از مجموع نظریه‌های جامعه‌پذیری یا یادگیری در مباحث آسیب‌های اجتماعی است. نکته اصلی نظریه‌ی سادرلند این است که افراد به این علت کج رفتار می‌شوند که تعداد تماس‌های انحرافی آنان بیش از تماس‌های غیرانحرافی آنها است. این تفاوت تعامل افراد با کسانی که می‌گویند ادامه با توقف هر نوع رفتاری بستگی به تشویق یا مجازات دارد، یعنی

2. Park and Burgess
3. Grasmik
4. Felson

1. Edwin Sutherland

نظریه لوییس ورث^۳، لوییس ورث معتقد است که حرکت طبقات بالا از مرکز شهر به سمت خارج در اثر شلوغی، افزایش تراکم و رشد و هجوم گروه های فقیر تازه وارد و گروه های نژادی می باشد که به جای آنها و تنزل شرایط ساختمانی در اثر کم توجهی مالکان به علت دریافت اجاره بهای پایین باعث شکل گیری مناطق حاشیه ای می شود که خود بر میزان جرم و جنایت مؤثر است (Haralambos, 2010: 959).

نظریه تامس و زنائسکی^۴ معتقدند که بی سازه های اجتماعی توانایی محلات شهری را برای تنظیم خودش، مهاجرت درون شهری و امکان شکل گیری آسیب های اجتماعی از طریق کنترل های اجتماعی غیر رسمی کاهش می دهد، علاوه بر این، محلات با ویژگی بی سازه های و دارای میزان های بالای کجروی دارای ویژگی های دیگری نیز می باشند از جمله: رشد بالای جمعیت، درصد بالای خانواده های نیازمند ترمیم، میزان پایین مالکیت خانه، میزان پایین اجاره بها و پرسه زنی (HeKelark et al., 2007: 12). با جمع بندی نظریه های یاد شده به نظر می آید که مکان با فضای جغرافیایی از سه راه وقوع جرم را تسهیل می کند:

الف) مشخصات فیزیکی یا ساختمانی مکان، توانایی کنترل اجتماعی را در مقابل جرایم مختلف کاهش می دهد و مقدمات مکانی جرم به خودی خود و مستقل از خصوصیات ساکنان بر جرم تاثیر می گذارد.

ب) گذشته از خصوصیات فیزیکی مکان، جرم تصادفی یا اتفاقی در مکان توزیع نمی شود. محیط دارای اهداف و موقعیت های جذاب تر، برای مجرمان جالب توجه خواهد بود: مثلاً، ساختمان های رها شده یا حلبی آبادها و سکونتگاه های خراب و بدون مالک برای مبادله کنندگان مواد مخدر جذاب است (احمدآبادی و همکاران، ۱۳۸۵: ۲۶۱).

ج) زندگی و اجتماعی شدن در محیطی که اولاً تراکم جرایم در آن زیاد است و بنابراین تعداد تماس های انحرافی فرد افزایش می یابد و ثانیاً خرده فرهنگ های

پلیس در خیابان یا نگهبان آپارتمان. میزان جرم می تواند در اثر تغییر در وضعیتی اهداف در دسترس یا کارآمدی پاسبانان تغییر کند. در این نظریه، توزیع جرم در تقاطع زمان، مکان، اهداف مناسب و مجرمان انگیزه دار تعیین می شود. این تقاطع زمانی و مکانی را انواع مشخصی از فعالیت ها در مکان های خاص، از محیط های کاملاً ساخت یافته مثل محل کار و مدرسه تا محیط های کمتر ساخت یافته مثل خانه و مکان های تفریحی، شکل می دهند. این نظریه سعی می کند به فرصت هایی که انگیزه لازم برای انتخاب عقلانی رفتار مجرمانه را بر می انگیزد، توجه کند (HeFelson et al., 2003). از این رو، فرصت را عامل نهایی جرم می داند و نقش فرصت مناسب را در جریان تصمیم گیری مهم فرض می کند.

نظریه فضای قابل دفاع، اسکار نیومن با طرح این نظریه بر تاثیر خصوصیات فیزیکی محله مسکونی بر میزان جرم در آن تاکید و اذعان کرد که خصوصیات معماری، طرح فیزیکی و نقشه ساختمان های مسکونی بر الگوی روابط بین افراد محله و نظارت اجتماعی غیررسمی تاثیر می گذارد (HeNeyouman, 2006). از نظر نیومن^۱، به کارگیری استراتژی فضای قابل دفاع می تواند بوم پای پنهان، حس جمعی ساکنان، احساس مسئولیت آنها برای تامین امنیت و حفظ محله ای سالم، مولد و مراقبت شده، مداخله در جرم و گزارش آن را به پلیس بهبود بخشد (احمدآبادی و همکاران، ۱۳۸۵: ۲۶۱).

نظریه شاو و مکی^۲، چگونه ویژگی های ساختاری-کالبدی محله بر وقوع بزهکاری در میان قلمروهای محله ای اثر می گذارد. آنها به طور خاص بر اثرات چهار وضعیت ساختاری بر میزان آسیب ها توجه نشان دادند: الف) پایگاه اقتصادی-اجتماعی پایین، ب) عدم تجانس قومیتی، ج- تحرک سکونتی، د) هم گسیختگی خانوادگی. از نظر شاو و مکی بزهکاری با ساختار فیزیکی و سازمان اجتماعی شهر دارای رابطه است (Hemmasi & Kessler, 2005).

3. Louise Worth

4. Thomas and Znanyky

1. Neumann

2. Shaw and McKay

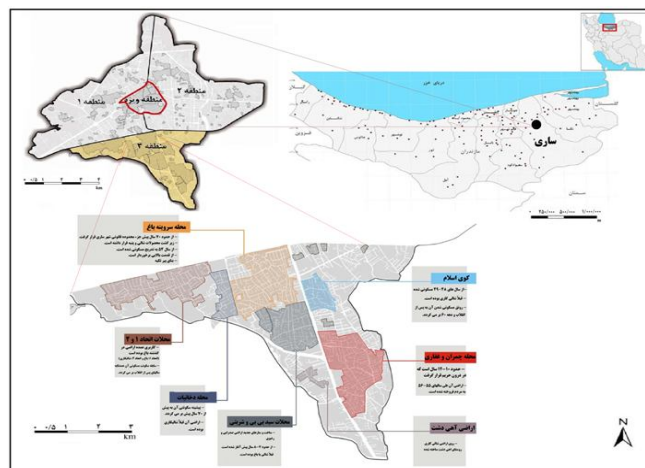
ArcGis 9.3 و برای تجزیه و تحلیل داده‌های پرسشنامه از نرم افزار SPSS 22 استفاده شده و انواع آماره‌های توصیفی (جدول توزیع فراوانی، میانگین، انحراف معیار) و استنباطی (آزمون آماری کای اسکور یکطرفه و فی کرامر، همبستگی پیرسون و آزمون خی دو) مورد محاسبه قرار گرفته‌اند. روش نمونه‌گیری در این پژوهش، خوشه‌ای چند مرحله‌ای بوده است. به این صورت که ابتدا منطقه سه شهر ساری بر روی نقشه به ۳ ناحیه تقسیم شد، که این نواحی به‌عنوان خوشه‌های اول در نظر گرفته شده‌اند. سپس، از هر ناحیه دو محله به صورت تصادفی به عنوان خوشه‌های دوم انتخاب شده و در درون هر محله دو خیابان به صورت تصادفی و به‌عنوان خوشه‌های سوم انتخاب شده‌اند. انتخاب پاسخگویان در درون خیابان‌ها به صورت تصادفی سیستماتیک صورت گرفته است. برای بررسی اعتبار ابزار از شیوه اعتبار سازه‌ای (انطباق پرسش‌ها با مبانی نظری) و اعتبار صوری (مراجعه با پژوهشگران دیگر و تحقیقات پیشین) و برای سنجش پایایی نیز از ضریب آلفای کرونباخ استفاده شده است. مقدار آلفای کرونباخ برای تمامی متغیرها بالای ۰/۷ بوده که نشانگر پایایی ابزار تحقیق است.

بزهکار در آن تقویت کننده‌ی جرم هستند سوق دهنده افراد به سمت جرم و انحراف می‌شود.

روش شناسی پژوهش

این پژوهش به لحاظ روش تحقیق، توصیفی - تحلیلی است به لحاظ نوع، کاربردی است که در آن ترکیبی از روش‌های اسنادی و پیمایشی است. در این پژوهش نیز برای دستیابی به داده‌های کمی برای توصیف میزان فرسودگی کالبدی منطقه از آخرین طرح بهسازی بافت فرسوده شهر ساری سال ۱۳۹۲ توسط مهندسین مشاور هفت شهر به تفکیک مناطق استفاده شد. به منظور جمع‌آوری اطلاعات، پرسشنامه‌ای با ۱۵ سوال طراحی گردید که ۶ سوال آن مربوط به متغیرهای زمینه‌ای و ۹ مورد آن مربوط به مؤلفه‌های مختلف آسیب‌های اجتماعی بود.

جامعه آماری تحقیق شامل کلیه افراد ۱۵ سال به بالای ساکن بافت فرسوده منطقه سه شهر ساری می‌باشند که تعداد آنها بر اساس سرشماری عمومی نفوس و مسکن سال ۱۳۹۰، ۷۳۲۵۹ نفر می‌باشد، با استفاده از فرمول کوکران حجم نمونه ۳۲۰ نفری جهت بررسی این پژوهش تعیین گردید. برای نمایش شاخصهای فرسودگی کالبدی منطقه از نرم‌افزار



شکل ۱: نقشه منطقه مورد مطالعه در شهر ساری (ترسیم: نگارندگان)

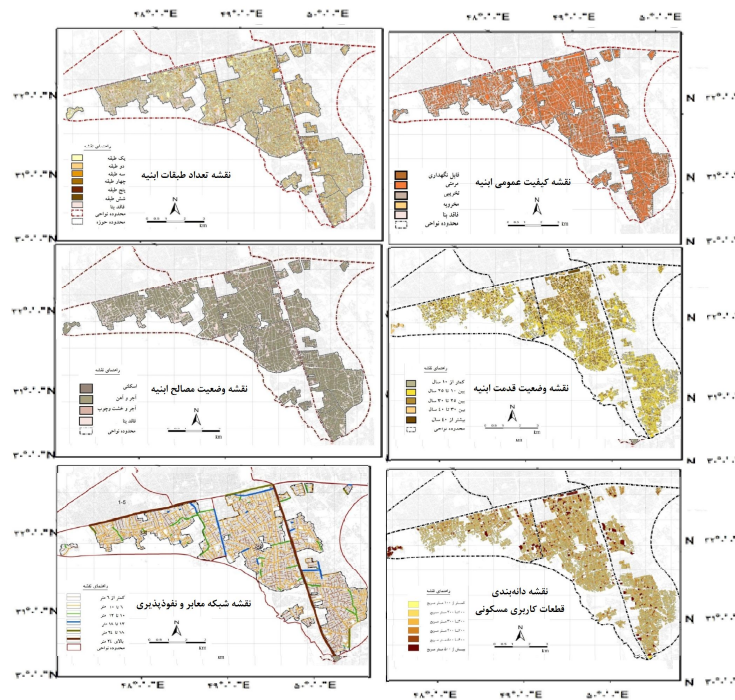
محدوده و قلمرو پژوهش
شهر ساری مرکز استان مازندران و در قسمت جلگه ساری است که از لحاظ موقعیت جغرافیایی بین ۳۵°۵۸' تا ۳۶°۵۰' عرض شمالی و ۵۲°۵۶' تا ۵۳°۵۹' طول شرقی واقع شده است (معاونت برنامه‌ریزی استانداری مازندران، ۱۳۸۹:۳۴). این شهر دارای ۴ منطقه و ۱۲ ناحیه می‌باشد که محدوده زیر خط راه آهن به عنوان منطقه سه در نظر گرفته شده

محدوده و قلمرو پژوهش

شهر ساری مرکز استان مازندران و در قسمت جلگه ساری است که از لحاظ موقعیت جغرافیایی بین ۳۵°۵۸' تا ۳۶°۵۰' عرض شمالی و ۵۲°۵۶' تا ۵۳°۵۹' طول شرقی واقع شده است (معاونت برنامه‌ریزی استانداری مازندران، ۱۳۸۹:۳۴). این شهر دارای ۴ منطقه و ۱۲ ناحیه می‌باشد که محدوده زیر خط راه آهن به عنوان منطقه سه در نظر گرفته شده

بافت فرسوده شهر (۶۴۱/۹۹ هکتار) است. شکل کلی منطقه متأثر از چهار عنصر مصنوع ریل راه آهن، بلوار کشاورز، مسیر کمربندی جنوبی و اراضی کشاورزی می‌باشد (مهندسین مشاور هفت شهر، ۱۳۹۲).

است. این منطقه با سطحی معادل ۵۹۲ هکتار به سه ناحیه و مجموعاً ۱۰ محله تقسیم شده است. بیش از ۳۰۰ هکتار از بافت منطقه فرسوده است که این سطح معادل ۵۴ درصد وسعت منطقه و ۵۰ درصد کل سطح



شکل ۲: نقشه وضعیت کالبدی منطقه براساس شاخص‌های فرسودگی (ماخذ: مهندسین مشاور هفت شهر، ۱۳۹۲)

یافته‌های پژوهش

ارزایی کردند؛ ۳۳/۷ درصد ادعان داشته‌اند که درآمد متوسط رو به پائین دارند و تنها ۵/۳ درصد مدعی بودند که درآمد بالا یا متوسط رو به بالا زندگی می‌کنند.

سنجش میزان آسیب‌های اجتماعی: برای سنجش میزان آسیب‌های اجتماعی بافت فرسوده محلات در قالب طیف لیکرت از گویه‌های میزان مصرف مواد مخدر، میزان نزاع و درگیری، میزان انحراف جنسی، میزان دزدی و سرقت، میزان خودکشی، میزان مهاجرت و ترک محل سکونت، وجود چهره‌های ناآشنا، عدم امنیت زنان و کودکان ساکنین بافت استفاده شده است. با توجه به اینکه در پرسشنامه از طیف ۵ گزینه‌ای لیکرت استفاده و رتبه ۱ تا ۵ برای پاسخ‌ها تعیین گردید که امتیاز ۱ نشانگر کمترین

یافته‌های مربوط به مشخصات زمینه‌ای پاسخگویان، حاکی است ۵۸/۴ درصد سنی در محدوده ۱۵ تا ۳۴ سال ۴۱/۶ درصد بالاتر از ۳۵ سال سن داشتند. حدود ۹۱ درصد پاسخگویان باسواد بودند که اکثر آنها تا مقطع دیپلم درس خوانده بودند و در مقابل نزدیک به ۹ درصد جمعیت بی‌سواد بودند. وضعیت فعالیت پاسخگویان به این شرح است، بیش از یک سوم افراد ۴۰ درصد خانه دار بودند. پس از آن به ترتیب، ۳۹ درصد شاغل (کاسب، کارگر، کارمند و راننده)؛ ۳ درصد محصل (دانش آموز و دانشجو)، ۶ درصد بیکار و ۲ درصد بازنشسته بودند. بررسی نوع مالکیت نزدیک به ۷۰ درصد آنها در منزل شخصی خود زندگی می‌کنند و اندکی بیش از ۳۰ درصد مستأجر هستند. در مورد درآمد (۶۱ درصد) وضعیت خود را در حد متوسط

نتایج نشان می‌دهد، در سطح ۹۵ درصد معناداری بین هر یک از معرف‌ها وجود دارد که سبب تایید ارزیابی شده با توجه میانگین‌ها در منطقه می‌گردد.

میزان و امتیاز ۵ نشانگر بیشترین میزان است. بدین ترتیب عدد ۳ به‌عنوان میانه نظری پاسخ‌ها انتخاب شده است. جهت تحلیل هر یک از گویه‌ها نیز از آزمون‌های کای اسکوئر یکطرفه استفاده شده است.

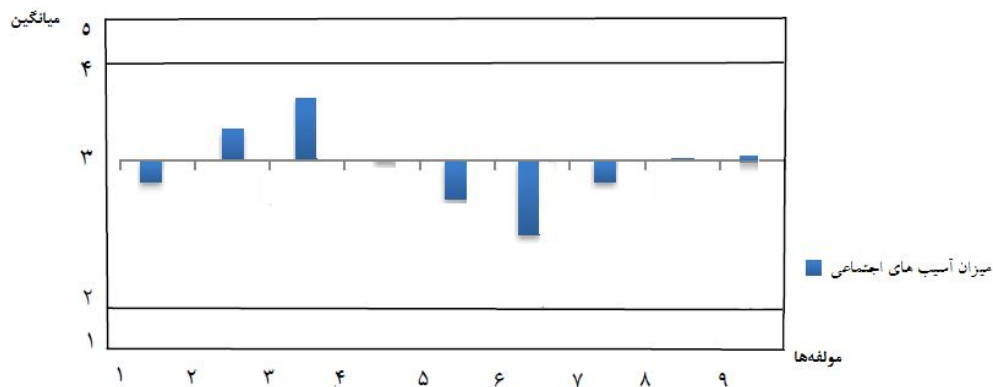
جدول ۲- بررسی و مقایسه معرف‌های آسیب‌های اجتماعی در منطقه مورد مطالعه

| معرف | میانگین | انحراف معیار | کای اسکوئر | سطح معنی داری |
|---------------------------------|---------|--------------|------------|---------------|
| عدم امنیت زنان و کودکان در بافت | ۲/۷۷ | ۱/۱۸۰ | ۸۴/۶۲۹ | Sig<0/05 |
| وجود چهره‌های ناآشنا در بافت | ۳/۱۶ | ۱/۱۳۳ | ۸۳/۹۴۵ | Sig<0/05 |
| میزان مصرف مواد مخدر در بافت | ۳/۳۰ | ۱/۱۳۳ | ۸۳/۹۴۵ | Sig<0/05 |
| میزان نزاع و درگیری | ۳/۱۵ | ۱/۱۷۲ | ۷۰/۰۲۹ | Sig<0/05 |
| میزان انحراف جنسی | ۲/۸۲ | ۱/۱۱۹ | ۹۰/۷۱۴ | Sig<0/05 |
| خودکشی | ۱/۶۵ | ۱/۱۷۸ | ۶۹/۶۲۹ | Sig<0/05 |
| میزان دزدی و سرقت | ۲/۹۰ | ۱/۲۸۶ | ۲۲/۴۸۶ | Sig<0/05 |
| میزان مهاجرت و ترک محل سکونت | ۳/۰۰ | ۱/۱۳۳ | ۷۶/۶۲۹ | Sig<0/05 |
| فقر فرهنگی و عدم مشارکت | ۳/۰۷ | ۱/۱۸۹ | ۴۷/۶۵۷ | Sig<0/05 |

ماخذ: یافته‌های تحقیق

فرسوده بیشترین آسیب اجتماعی خود را آلودگی بالای ساکنین این بافت به مصرف انواع مواد مخدر و نگرانی از سرایت این نوع از آلودگی‌ها در میان اعضای خانواده خود تعیین نموده‌اند و همچنین از تردد زیاد چهره‌های ناآشنا در محله خود ابراز نگرانی نموده‌اند (جدول شماره ۸).

یافته‌ها در بررسی مولفه‌های اجتماعی نشان می‌دهد که میزان آسیب‌های اجتماعی در محلات فرسوده با میانگین ۳/۱۲، مینیمم=۱/۶، ماکزیمم=۳/۳ بالای حد متوسط قرار دارد. بر اساس نتایج آزمون کای اسکوئر یکطرفه، با کای ۱۵۵/۱۶۸ و سطح معنی داری ۹۵ درصد وضعیت نامساعد آسیب‌های اجتماعی در محلات فرسوده تایید می‌گردد. ساکنین محلات



شکل ۳- نمودار میزان آسیب‌های اجتماعی در محلات فرسوده منطقه سه شهر ساری

در جدول ۹ ابتدا به بررسی وجود ارتباط بین متغیرهای مورد مطالعه در فرضیه‌ها با عوامل موثر با علامت (+) و عدم وجود ارتباط با علامت (-) نشان داده شده است.

آزمون فرضیه‌ها

آزمون فرضیه اول: بین ویژگی‌های فردی-اجتماعی ساکنان با آسیب‌های اجتماعی در بافت فرسوده محلات ارتباط مستقیم وجود دارد.

جدول ۳- بررسی رابطه بین خصوصیات فردی، اجتماعی ساکنان در ارتباط با آسیب‌های اجتماعی بافت فرسوده محلات

| ویژگی | جنس | سن | تحصیلات | بعد خانوار | اقامت در محله | | درآمد | | نوع مالکیت | معرف | | | |
|---------------------------------|-----|-------|---------|------------|---------------|-------|-------|-------|------------|-------|-----|-------|-----|
| | | | | | (-) | (+) | (-) | (+) | | | | | |
| عدم امنیت زنان و کودکان در بافت | (-) | ۰/۰۴۷ | (+) | ۰/۷۳۵ | (-) | ۰/۱۰۰ | (-) | ۰/۲۶۷ | (-) | ۰/۹۷۵ | (-) | ۰/۲۳۶ | (-) |
| وجود چهره های ناآشنا در بافت | (+) | ۰/۸۶۵ | (-) | ۰/۲۴۸ | (-) | ۰/۹۳۴ | (-) | ۰/۱۷۶ | (-) | ۰/۱۵۲ | (-) | ۰/۱۴۹ | (-) |
| میزان مصرف مواد مخدر در بافت | (-) | ۰/۴۹۸ | (-) | ۰/۷۸۳ | (-) | ۰/۹۳۷ | (-) | ۰/۳۹۴ | (-) | ۰/۴۷۷ | (-) | ۰/۵۰۰ | (-) |
| میزان نزاع و درگیری در بافت | (-) | ۰/۱۹۷ | (-) | ۰/۸۶۵ | (-) | ۰/۹۵۲ | (-) | ۰/۸۷۰ | (-) | ۰/۰۴۹ | (+) | ۰/۱۰۲ | (-) |
| میزان انحراف جنسی در بافت | (-) | ۰/۹۷۳ | (-) | ۰/۱۶۵ | (-) | ۰/۸۳۷ | (-) | ۰/۰۹۰ | (-) | ۰/۳۵۷ | (-) | ۰/۹۰۵ | (-) |
| میزان خودکشی در بافت | (-) | ۰/۸۹۰ | (-) | ۰/۷۶۶ | (-) | ۰/۸۲۱ | (-) | ۰/۶۷۵ | (-) | ۰/۱۲۳ | (-) | ۰/۲۲۸ | (-) |
| میزان دزدی و سرقت در بافت | (-) | ۰/۴۵۰ | (-) | ۰/۴۲۱ | (-) | ۰/۹۴۴ | (-) | ۰/۲۵۶ | (-) | ۰/۰۲۵ | (+) | ۰/۱۷۰ | (-) |
| میزان مهاجرت و ترک محل سکونت | (-) | ۰/۱۰۷ | (+) | ۰/۷۵۲ | (-) | ۰/۰۰۰ | (+) | ۰/۰۰۰ | (+) | ۰/۷۴۸ | (-) | ۰/۹۴۵ | (-) |
| میزان فقر فرهنگی و عدم مشارکت | (-) | ۰/۳۰۱ | (+) | ۰/۰۳۴ | (+) | ۰/۰۰۰ | (+) | ۰/۰۰۰ | (+) | ۰/۰۴۹ | (+) | ۰/۵۵۲ | (-) |

ماخذ: یافته‌های تحقیق؛ وجود ارتباط (+)؛ عدم وجود ارتباط (-)

که ارتباط معنی داری و مستقیم وجود دارد. ولی در میان ویژگی‌های فردی میزان تحصیلات با آسیب‌های اجتماعی رابطه معنی داری و مستقیم مشاهده نمی‌شود. نتایج آن در جدول ۱۰ آورده شده است.

در بررسی بین خصوصیات پرشش شوندگان، سن، میزان تحصیلات، تعداد اعضای خانوار، مدت اقامت و میزان درآمد خانوار به دلیل اینکه از نوع مقیاس کمی بوده است از آزمون همبستگی پیرسون استفاده گردید

جدول ۴- همبستگی بین ویژگی‌های فردی، اجتماعی ساکنان در ارتباط با آسیب‌های اجتماعی بافت فرسوده محلات

| شرح | نوع مقیاس | همبستگی پیرسون | سطح معنی داری | مقدار احتمال |
|---------------|-----------|----------------|---------------|--------------|
| سن | نسبی | (+) | ۰/۰۰۸ | ۰/۵۶۹ |
| میزان تحصیلات | نسبی | (-) | ۰/۵۰۲ | ۰/۶۹۹ |
| بعد خانوار | نسبی | (+) | ۰/۰۱۵ | ۰/۲۶۸ |
| مدت اقامت | نسبی | (+) | ۰/۰۰۱ | ۰/۳۴۸ |
| میزان درآمد | نسبی | (+) | ۰/۰۰۰ | ۰/۳۲۰ |

ماخذ: یافته‌های تحقیق ** معنی داری ۹۹ درصد

بوده‌اند از آزمون همبستگی فی-کرامر استفاده گردید که نتایج آن در جدول ۱۱ آورده شده است.

در بررسی رابطه بین گویه آسیب‌های اجتماعی (عوامل ۹ گانه) و خصوصیات پرشش شوندگان جنس و نوع مالکیت به دلیل اینکه از نوع مقیاس اسمی

جدول ۵- همبستگی بین ویژگی‌های فردی جنس و نوع مالکیت ساکنان در ارتباط با آسیب‌های اجتماعی بافت فرسوده محلات

| شرح | نوع مقیاس | همبستگی فی یا کرامر | سطح معنی داری | مقدار احتمال |
|------------|-----------|---------------------|---------------|--------------|
| جنس | اسمی | (+) | ۰/۰۰۰ | -۰/۳۴۸ |
| نوع مالکیت | اسمی | (+) | ۰/۰۰۱ | ۰/۴۲۰ |

ماخذ: یافته‌های تحقیق ** معنی داری ۹۹٪

معنی داری آزمون (۰/۰۰۵) نشان می‌دهد که فرض وجود رابطه معنی داری بین متغیرها در سطح ۹۵ درصد تایید می‌شود. در این فرضیه پیوند خطی میان متغیرها نشان می‌دهد که محلات با فرسودگی بالا، آسیب‌های اجتماعی زیادی در آن بوقوع می‌پیوندد.

آزمون فرضیه دوم: بین میزان فرسودگی کالبدی بافت و میزان آسیب‌های اجتماعی در محلات رابطه وجود دارد. با توجه به نتایج به دست آمده از جدول ۱۲ آماره‌های خی دو، با مقدار آماره (۵۳/۷۷۴) و سطح

جدول ۶- آزمون خی دو بین میزان فرسودگی کالبدی بافت محلات و میزان آسیب‌های اجتماعی

| متغیر | کم | متوسط | زیاد | جمع |
|------------------------------|-------|-------|------|-----|
| آسیب‌های اجتماعی کالبدی بافت | کم | ۱۳ | ۰ | ۲۶ |
| | متوسط | ۳۴ | ۲۰ | ۱۲۰ |
| | زیاد | ۱۷ | ۶۸ | ۱۷۴ |
| جمع | ۶۳ | ۱۶۸ | ۸۸ | ۳۲۰ |

| پیوند | مقدار خی دو (مربع کای) | حجم نمونه | درجه آزادی | سطح معنی داری |
|-----------|------------------------|-----------|------------|---------------|
| خطی - خطی | ۵۳/۷۷۴ | ۳۲۰ | ۵ | ۰/۰۰۵ |

ماخذ: یافته‌های تحقیق ** معنی داری ۹۹ درصد

جمع‌بندی و نتیجه‌گیری

مطالعه موردی آسیب‌های اجتماعی در محلات دارای بافت فرسوده منطقه سه شهر ساری نشان داد که این محلات از نظر توزیع فضایی آسیب‌های اجتماعی و جرائم، تقریباً بالاترین میزان وقوع جرم و آسیب را در بین محلات دیگر بافت‌های جدید شهر دارند. در این بخش با استفاده از نظریه‌های اجتماعی و جرم‌شناسی و همچنین ویژگی‌های بافت‌های فرسوده به تبیین چگونگی تاثیر این ویژگیها بر وقوع آسیب‌ها و جرایم پرداخته شد. به این منظور از ویژگی‌های کالبدی مجموعه خصوصیات شهرسازی و ریخت‌شناسانه بافت محلات مهم بوده است. برخی از این ویژگی‌ها عبارتند از: ریزدانی، ناپایداری، نفوذناپذیری و غیره. هر کدام از این عناصر می‌توانند به عنوان عامل مکانی - محیطی به ارتکاب جرم کمک کنند و به تعبیر جامعه‌شناسان، علت تسهیل کننده برای وقوع جرم به شمار می‌روند. در بافت فرسوده محلات

منطقه سه شهر ساری، ریزدانی ساختمان‌ها و در کنار آن طراحی فضایی نامناسب شهری که شامل انواع فضاهای دنج و نفوذناپذیر در ساختمان هاست و عنصر ناپایداری نیز وضع بسیاری از آنها را به صورت مخروبه و نیمه مخروبه در آورده است، به همراه نفوذناپذیری معابر و کوچه‌ها و شکل تودر تو و مارپیچ گونه آنها و... به تعبیر کوهن و فلسون، یک بلکه چندین (هدف مناسب) برای وقوع جرم توسط افراد بزهکار را، به وجود آورده است. از پنج جنبه ساختار شهری که استارک (۱۹۸۷) به عنوان فاکتورهای پیش بینی کننده ارتکاب جرم و آسیب در محلات و کاهش نظارت اجتماعی غیررسمی (و رسمی) بر می‌شمرد، تقریباً همه آنها را می‌توان در بافت فرسوده محلات منطقه سه شهر ساری مشاهده کرد: تراکم (به دلیل وجود اسکان رسمی و غیر رسمی آنها در بافت)، فقر (به دلیل کاهش کیفیت زندگی، منزلت سکونتی بافت، فقر فرهنگی)، کاربری مختلط (وجود منازل،

- تعریض معابر در محله دخانیات و ترغیب ساکنان این محله به تأمین روشنایی مطلوب معابر
- استفاده از تمام ظرفیت‌های قومی و قبیله‌ای محلات در ارتقاء سطح فرهنگ مردم و آموزش‌های دینی اخلاقی از طریق ایجاد تشکل‌های اجتماع محور (CBO)
- تغییر کاربری‌های ناامن کننده در مجاورت محی‌های مسکونی و جابجایی خط راه آهن از داخل محلات سروینه باغ و اتحاد به خارج از فضای کالبدی محلات منطقه
- اجباری کردن پارکینگ برای واحدهای مسکونی در محلات چمران و غفاری و ایجاد پارکینگ محله‌ای در راستای کاهش سرقت از اتومبیل.
- توجه به هویت محله‌ای و حفظ خاطره‌های جمعی در کاهش آسیب‌های اجتماعی محلات سید بی بی و شریتی.
- انتخاب پوشش گیاهی مناسب برای فضاهای سبز در محلات اتحاد و سروینه باغ، حذف نقاط کور و خلوت در پارکها و افزایش نظارت غیررسمی.
- توجه به رویکرد برنامه‌ریزی فرهنگی با برگزاری کلاس‌های آموزشی و ایجاد سرای محله
- توسعه زمینه‌های اشتغال جوانان و رفع بیکاری در ارتباط با سرقت‌های گذری
- سازمان بهزیستی به‌عنوان دستگاه حمایتی همکاری لازم را به مدیریت شهری داشته باشد و یک پک کامل به خانواده‌های آسیب‌دیده ارائه کنند.

منابع

۱. احمدآبادی، زهره و مریم صالحی. ۱۳۸۷. رابطه مکان و جرم. فصلنامه رفاه اجتماعی، سال هفتم، شماره ۲۷.
۲. احمدی، محمود. ۱۳۸۳. مسائل و راهکارهای تجمیع پلاک‌ها و نوسازی بافت‌های ناکارآمد (با توجه به شرایط شهر تهران)، فصلنامه عمران و بهسازی شهری هفت شهر، سال پنجم، شماره پانزدهم و شانزدهم. بهار و تابستان
۳. برارپور، ثمره. ۱۳۸۹. نقش توسعه درونی و باززنده‌سازی مناطق قدیمی و فرسوده و ناکارآمد شهری در توسعه کالبدی شهر، مطالعه موردی: شهر قائمشهر، پایان‌نامه

بازار، کارگاه، انبار و... در یک محیط کوچک در کنار هم)، مهاجرت (ورود و خروج سالانه و روزانه افراد ناشنا به بافت) و خرابی و فروریختگی ساختمان‌ها. این ویژگی‌ها انگیزه و (فرصت فیزیکی) بسیار مناسبی را برای (انتخاب عقلانی مجرمانه) فراهم می‌آورند.

آزمون برابری میانگین‌ها این موضوع را تایید می‌کند که گویه‌های آسیب‌های اجتماعی در منطقه با میانگین ۳/۱۲، مینیم=۱/۶، ماکزیمم=۳/۳ بالای حد متوسط قرار دارد. آزمون کای اسکوئر با ضریب ۱۵۵/۱۶۸ و سطح معنی داری ۰/۹۵. وضعیت نامساعد آسیب‌های اجتماعی در محلات فرسوده منطقه مورد مطالعه تایید می‌گردد. یافته‌های حاصل از تحقیق و آزمون فرضیه‌های مورد نظر نشان‌دهنده رابطه مستقیم و مثبت بین متغیرها می‌باشد.

در بررسی فرضیه اول بین ویژگی‌های فردی_اجتماعی ساکنان با آسیب‌های اجتماعی در بافت فرسوده محلات ارتباط مستقیم وجود دارد، از خصوصیات ساکنان بافت؛ سن، بعد خانوار، مدت اقامت و میزان درآمد خانوار به دلیل اینکه از نوع مقیاس کمی بوده است از آزمون همبستگی پیرسون استفاده گردید که ارتباط معنی داری و مستقیم (sig = ۰/۰۰۰) با میزان آسیب‌های اجتماعی وجود دارد. ولی در میان ویژگی‌های فردی ساکنان میزان تحصیلات با آسیب‌های اجتماعی رابطه معکوس وجود دارد که این عدم معنی داری را اثبات می‌کند.

در بررسی فرضیه دوم بین میزان فرسودگی کالبدی بافت و میزان آسیب‌های اجتماعی در محلات رابطه وجود دارد، با توجه به نتایج به دست آمده از آماره‌های خی دو، نشان می‌دهد که بین متغیرها با مقدار آماره (۵۳/۷۷۴) و سطح معنی داری (۰/۰۰۵) رابطه مستقیم وجود دارد. نتایج تایید می‌کند که محلات با از نظر فرسودگی کالبدی بالا، آسیب‌های اجتماعی زیادی در آن بوقوع می‌پیوندد.

پیشنهادها

- حضور فعال نیروی انتظامی در محلات پرخطر کوی اسلام و دخانیات و جمع‌آوری افراد اوباش

- کارشناسی ارشد، استاد راهنما: دکتر محمد مهدی حسین زاده، دانشگاه آزاد واحد نور
۴. پروین، ستار و عبدالحسین کلانتری. ۱۳۹۲. مهاجرت درون شهری و امکان شکل‌گیری آسیب‌های اجتماعی (مطالعه موردی محله دروازه غار)، فصلنامه مطالعات امنیت اجتماعی، شماره 35، پاییز
۵. پورا احمد، احمد، محمدتقی رهنمایی و محسن کلانتری. ۱۳۸۲. بررسی جغرافیایی جرایم در شهر تهران. فصلنامه پژوهش‌های جغرافیایی، شماره ۴۴.
۶. تاک و تیدل. ۱۳۸۰. امن سازی مراکز شهرها؛ تجربه کاونتری و نائینگهام، ترجمه علی عربی‌دانا، شهرداری‌ها سازمان شهرداری‌های کشور، تهران سال ۳ (۳۴).
۷. توسلی، غلامعباس. ۱۳۷۹. جامعه‌شناسی شهری، ج ۶، تهران: انتشارات دانشگاه پیام نور.
۸. جهاد دانشگاهی. ۱۳۹۰. طرح جامع شناسایی آسیب‌های اجتماعی کلانشهر اهواز به تفکیک نواحی، اهواز. دانشگاه شهید چمران اهواز. معاونت پژوهشی.
۹. حاتمی‌نژاد، حسین و حجت حاتمی‌نژاد. ۱۳۹۱. تحلیلی جغرافیایی پیرامون اثرگذاری کالبد مناطق شهری بر ایجاد جرم نمونه موردی: سکونتگاه‌های غیر رسمی مشهد. فصلنامه علمی پژوهشی برنامه‌ریزی منطقه‌ای، سال ۲، ش ۷.
۱۰. حیدر نتاج، وحید. ۱۳۸۸. خدمات شهری در بافت‌های تاریخی شهرها، مجله شهرداری‌ها، ضمیمه شماره ۶۱.
۱۱. خبرگزاری ایسنا، ۱۳۹۴. مصاحبه با آقای آخوندی (وزیر راه و شهرسازی دولت یازدهم، شنبه ۷ تیر)
۱۲. رضوان، علی و منصور فتحی. ۱۳۹۱. بررسی عوامل مرتبط با احساس ناامنی در محلات شهری؛ در ناحیه ۳ منطقه ۱۷ شهرداری تهران، فصلنامه علمی پژوهشی رفاه اجتماعی، سال ۱۲، شماره ۴۵.
۱۳. زیاری، کرامت ا. و بیرانوند، مریم. ۱۳۸۷. ارائه الگوی بهینه بهسازی و نوسازی بافت‌های فرسوده مورد: شهر یزد، خلاصه مقالات اولین همایش بهسازی و نوسازی بافت‌های فرسوده شهری، مشهد.
۱۴. صالحی، اسماعیل. ۱۳۸۷. عوامل فضایی و کالبدی مؤثر در پیدایش آنومی در محله‌های شهری، چکیده مقالات همایش توسعه محله‌ای چشم‌انداز توسعه پایدار شهر تهران.
۱۵. عبداللهی، مریم. ۱۳۸۵. پیشگیری از جرم از طریق برنامه‌ریزی کاربری اراضی شهری (مورد مطالعه:
- سرقت در شهر زنجان)، پایان‌نامه کارشناسی ارشد، استاد راهنما: دکتر محسن کلانتری، دانشگاه زنجان، دانشکده علوم انسانی، زنجان
۱۶. لینچ، کوین. ۱۳۷۲. سیمای شهر (ترجمه منوچهر مزینی)، تهران: انتشارات دانشگاه تهران
۱۷. مرکز آمار ایران، ۱۳۸۵، سرشماری عمومی نفوس و مسکن ۱۳۸۵.
۱۸. ممتاز، فریده. ۱۳۸۲. انحرافات اجتماعی. تهران: شرکت سهامی انتشار.
۱۹. مهندسان مشاور هفت شهر آریا. ۱۳۹۲. طرح بهسازی و نوسازی بافت فرسوده شهرسازی، شهرداری ساری، سازمان عمران و مسکن سازان استان مازندران.
20. Aliber, M. 2003. Chronic poverty in south Africa: incidence, causes and policies. *Journal of World Development*. 31(3): 473-490.
21. Berk bak & et al. 2010. Trends in urban and slum indicators across developing world cities, 1990–2009. *Habitat International*, 32: 86–108.
22. Cowan, R. 2005, *The Dictionary of Urbanism*, London, Street Wise Press.
23. Gerasmick & et al. 2008. social disorganization, dieorder, social cohesion, informal control:a reformation and test of systemic social disorganization theory. Western Michigan University, doctoral dissertation.
24. Greenberg, S.W. and Rohe, W.M. 2012. Neighborhood design and crime: A test of two perspectives. *Journal of the American Planning Association*, 50(1), 48-61.
25. Haralambos, 2010. *The concept of social disorganization, from theories of deviance* edited by Stuart .H. traub and Craig Little, peacock publishers, INC.
26. HeFelson & et al. 2003. Knowledge development and management for urban poverty alleviation. *Journal of Habitat international* 27: 381-392.
27. HeKelark & et al. 2007. *Human ecology and social disorganization, from varieties of criminology: reading from a dynamic discripline*, edited by G, Barak praeger publishers.
28. Hemmasi & Kessler, 2005. *Encyclopedia of the City*. Published by Routledge.

32. Petrella, L. 2004. Urban Space and Security Policies: between inclusion and privatization, UN-HABITAT, World Urban Forum, Barcelona, Spain.
33. Wallace, M., Wisener, M. and Collins, K. 2006. Statistics Canada, Neighbourhood Characteristics and the Distribution of Crime in Regina.
29. HeNeyouman, 2006. Rethinking the Chicago school of criminology: a new era of immigration from immigration and crime, race. Ethnicity and violence edited by Ramiro Martinez & Abel Valenzuela .new your university press.
30. HeTaitel & et al. 2004. Urban theory and the urban experience, published by Routledge.
31. McCord, E.S. and Ratcliffe J.H. 2009. Intensity Value Analysis and the Criminogenic Effects of Land use Features on Local Crime Patterns, Crime Patterns and Analysis, 2(1): 7, available at: www.jratcliffe.net/papers/McCord_Ratcliffe.