



## The Role of Tourism in the Physical Identity Changes of Rural Settlements The Case Study of Dezley-Hajij Communication Road, Oraman District, Sarvabad Township

Jamshid Einali <sup>a</sup> , Ismaeil Rahmanpour <sup>b</sup>

<sup>a</sup>. (Corresponding Author) Department of Geography and Rural Planning, University of Zanjan, Zanjan, Iran  
Email: [einalia@znu.ac.ir](mailto:einalia@znu.ac.ir)

<sup>b</sup>. Department of Geography and Tourism Planning, University of Zanjan, Zanjan, Iran  
Email: [Rahmanpour@znu.ac.ir](mailto:Rahmanpour@znu.ac.ir)

### ARTICLE INFO

#### Keywords:

Rural Development,  
Physical Identity,  
Rural Tourism,  
Kurdistan Province.

#### Article History:

Received:

28 May 2023

Received in revised form:

25 August 2023

Accepted:

28 September 2023

Available online:


1 November 2023

pp. 1-16

### ABSTRACT

Tourism as a socio-economic activity plays an essential role in the economic, social, physical, and cultural dimensions of rural settlements in developing countries, which can have significant impacts on rural physical identity. The purpose of this study was to evaluate the impact of tourism on the identity changes of rural settlements in Oraman area of Sarvabad Township in Kurdistan province. Therefore, the present study questions 1. What is the relationship between tourism development and rural identity changes in the study area? What are the most critical factors influencing the physical development of rural settlements? He answers. The present study is a descriptive-analytical based on data collection using a questionnaire. The statistical population of the study consisted of 7 villages located in the Dezli-Hajij communication axis in Oraman District based on population and housing census data of 1395 with 1572 households and 306 households were selected using Cochran formula. One-sample t-test and factor analysis were used for data analysis. The findings of the study showed that tourism development in the sample villages in terms of continuity over time such as housing construction quality (3/67), sanitation (3/39) and land-use changes (3/78) and unity and plurality such as Design and style of housing architecture (3/01) and public transit architecture (3/23) and then differentiation and homogeneity such as proportionality with rural life (3/58) and rurality or location (3/43) have a positive impact on the physical dimensions of rural settlements in the region. The results of the exploratory factor analysis showed that tourism development plays a vital role in the development of rural physical identity in the region. So that the proportion of rural life with a specific amount of 13/6 and 27% of the total variance had the most influence among the factors.

Citation: Einali, J., & Rahmanpour, I. (2023). The Role of Tourism in the Physical Identity Changes of Rural Settlements The Case Study of Dezley-Hajij Communication Road, Oraman District, Sarvabad Township. *Geographical planning of space quarterly journal*, 13 (3), 1-16.

 <http://doi.org/10.30488/GPS.2022.225972.3225>



© The Author(s)

This is an open access article under the CC BY license (<https://creativecommons.org/licenses/by/4.0/>).

Publisher: Golestan University Press

## Extended Abstract

### Introduction

As an important socio-economic activity in local and regional development, tourism has a high potential for political, social, and economic changes in communities. Scholars widely regard it as the engine of development. Today, rural areas in developing countries face various economic, social, and environmental challenges. Planners need to pay more attention to complementary sectors of agricultural activities such as the development of handicrafts, food industries, and tourism because agriculture is now retreating from its hegemonic position in some rural areas. Therefore, tourism as one of the essential approaches to rural development has multiple effects on the socio-economic dimensions of rural areas. Tourism can play a vital role in shaping spaces, reconfiguring and rebuilding processes, creating new socio-economic opportunities in less-developed rural areas, and leads to changes in the physical dimensions and physical identity of the villages.

### Methodology

This study aims to investigate the role of tourism development in the physical identity of rural settlements located in the Dezley-Hajij road axis in Oraman County (Sarvabad Township- Kurdistan province) in western Iran. This applied study methodology of research was based on analytical– descriptive methods using questionnaires. After the survey of theoretical bases, the questionnaire was set using a Likert spectrum and distributed randomly among the sample. The statistical population of this study consisted of 1572 households residing in the villages of Daraki (Dezli County), Veisiyan and Kamaleh (Oraman County), Belbar, Jivar, Celin, and Novin (Shalyar County), with a sample of 306 was selected by Cochran formula. A questionnaire was further validated by an academic panel of experts in the field of research. Cronbach's alpha determined its reliability, which was up to 0.890 for measured indexes. The data were analyzed by One sample T-test and Factor

analysis tests in the SPSS software package.

### Results and discussion

To investigate the role of tourism activities in the physical identity change of rural settlements, the research indices in terms of three components of time continuity (quality of constructions, health, and environmental cleanliness and land-use transformations), unity/multiplicity (Landscape of free passages and the type of architectural style), and differentiation/similarity (proportional to rural life and Compliance with the physical environment) were classified. The results of the one-sample t-test showed that assuming numerical utility (3 mean spectra), the components of continuity in time, variance, multiplicity, and differentiation and similarity with numerical mean values (3.62), (3.35), and (3.27), respectively. The effect of tourism development is affected, and the difference is positive and means between upper and lower boundaries. There is a significant difference at the 95% level between the components. Evaluation of the importance of tourism in the physical development of rural settlements from the viewpoint of the respondents using factor analysis statistical test showed that the relevant data according to the KMO coefficient (0.812) is appropriate, and the Bartlett's test is 99% significant. Therefore, 50 variables extracted from the questionnaire were classified into six main factors, namely rural planning and architecture, beautification and environmental hygiene, privacy and road improvement, rural livelihoods, cultural regeneration, and physical security.

### Conclusion

Findings based on the utility analysis of indicators indicate the positive impact of tourism development on the development of physical identity changes in rural settlements in the study area. Thus, the development of tourism in the villages under study has been able to positively influence the three dimensions of identity, such as continuity in time, unity and plurality, and differentiation and similarity.

Therefore, it can be concluded that tourism development due to its social and economic impacts on the villages has also led to changes in rural physical identity. Moreover, hygiene and cleanliness of the rural environment were observed with a numerical mean (3.81) and (3.67), respectively, both of which are indices in the continuity component over time.

The results of the data analysis using factor analysis showed that the studied variables had 6% of the total variance in 5% of total variance. Based on the results of this analysis, it can be concluded that tourism development in two factors in terms of continuity in time has the most impact on the physical identity of rural settlements at 41%. Thus, planning and architecture of rural housing with 27% of the total variance and beautification and sanitation of the physical environment with 14% of the total variance have a significant impact on the physical changes and, consequently, the physical identity of the rural settlements.

Based on the research findings, the following suggestions can be considered:

- Strengthening local institutions, such as the Islamic Council and the local managers, in order to promote the use of local patterns in the construction of new instruments to conform to the physical structure and

function of the villages in the region;

- Management of land use changes on the edge of the village in order to prevent unnecessary physical changes in the way of preservation and environmental beauty;
- Prevent the accumulation of pesticides in public passages due to tourism in the area;
- Improving public beauties and beautifying them using the social and cultural elements of the region.

### **Funding**

There is no funding support.

### **Authors' Contribution**

The authors contributed equally to the conceptualization and writing of the article. All of the authors approved the content of the manuscript and agreed on all aspects of the work.

### **Conflict of Interest**

The Authors declared no conflict of interest.

### **Acknowledgments**

The authors appreciate to all the scientific consultants of this paper.



## نقش گردشگری در تحولات هویت کالبدی سکونتگاه‌های روستایی مطالعه موردی: محور ارتباطی دزلی - هجیج، بخش اورامان - شهرستان سروآباد

جمشید عینالی<sup>۱</sup> ✉، اسماعیل رحمن پور<sup>۲</sup>

۱- نویسنده مسئول، گروه جغرافیا و برنامه‌ریزی روستایی، دانشگاه زنجان، زنجان. Email: [einalia@znu.ac.ir](mailto:einalia@znu.ac.ir)

۲- گروه جغرافیا و برنامه‌ریزی گردشگری، دانشگاه زنجان، زنجان. Email: [Rahmanpour@znu.ac.ir](mailto:Rahmanpour@znu.ac.ir)

### چکیده

### اطلاعات مقاله

گردشگری به‌عنوان یک فعالیت اجتماعی-اقتصادی نقش مؤثری در ابعاد اقتصادی، اجتماعی، کالبدی و فرهنگی سکونتگاه‌های روستایی ایفا می‌کند که می‌تواند تأثیرات قابل توجهی را بر روی هویت کالبدی روستایی برجا بگذارد. هدف تحقیق حاضر ارزیابی اثرات گردشگری در تحولات هویت سکونتگاه‌های روستایی در منطقه اورامان شهرستان سروآباد در استان کردستان است. از این رو، تحقیق حاضر از نوع توصیفی-تحلیلی مبتنی بر گردآوری داده‌ها با استفاده از پرسشنامه است. جامعه آماری تحقیق ۷ روستای واقع در محور ارتباطی دزلی-هجیج در بخش اورامان است که بر اساس داده‌های سرشماری نفوس و مسکن ۱۳۹۵ دارای ۱۵۷۲ خانوار بوده که با استفاده از فرمول کوکران تعداد ۳۰۶ خانوار به‌عنوان نمونه انتخاب شده است. برای تجزیه و تحلیل داده‌ها از آزمون‌های آماری t تک نمونه‌ای و تحلیل عاملی استفاده شده است. یافته‌های تحقیق نشان داد که توسعه گردشگری در روستاهای نمونه در بعد تداوم در زمان از قبیل کیفیت ساخت‌وساز مسکن (۳/۶۷)، بهداشت و پاکیزگی محیط روستا (۳/۳۹) و تغییرات کاربری اراضی (۳/۷۸) و بعد وحدت و کثرت از قبیل طرح و شیوه معماری مسکن (۳/۰۱) و معماری و سیمای معابر عمومی (۳/۲۳) و بعد تمایز و تشابه از قبیل تناسب با زندگی روستایی (۳/۵۸) و روستاگرایی یا همخوانی با مکان (۳/۴۳) تأثیر مثبتی بر روی ابعاد کالبدی سکونتگاه‌های روستایی منطقه داشته است. نتایج تحلیل عامل اکتشافی نشان داد که توسعه گردشگری نقش مهمی در تحولات هویت کالبدی روستایی منطقه دارد. به‌طوری‌که عامل تناسب با زندگی روستایی منطقه با مقدار ویژه ۱۳/۶ و ۲۷ درصد از واریانس کل بیشترین تأثیر را در بین عوامل به خود اختصاص داده است.

### واژگان کلیدی:

هویت کالبدی، محیط ساخته‌شده، گردشگری روستایی، استان کردستان

### تاریخ دریافت:

۱۴۰۲/۰۳/۰۷

### تاریخ بازنگری:

۱۴۰۲/۰۶/۰۳

### تاریخ پذیرش:

۱۴۰۲/۰۷/۰۶

### تاریخ چاپ:

۱۴۰۲/۰۸/۱۰

صص. ۱۶-۱

**استناد:** عینالی، جمشید و رحمن پور، اسماعیل. (۱۴۰۲). نقش گردشگری در تحولات هویت کالبدی سکونتگاه‌های روستایی مطالعه موردی: محور ارتباطی دزلی-هجیج، بخش اورامان-شهرستان سروآباد. *مجله آمایش جغرافیایی فضا*، ۱۳ (۳)، ۱-۱۶.

<http://doi.org/10.30488/GPS.2022.225972.3225>



## مقدمه

سکونتگاه‌های روستایی در کشورهای درحال توسعه از گذشته با فعالیت‌های کشاورزی شناخته می‌شدند و روایت‌ها و گفتمان حاکم بر آنها، برگرفته از کشاورزی به‌عنوان فعالیت غالب اقتصادی بوده است. از دیدگاه صاحب‌نظران توسعه روستایی، روند ترکیبی باز ساخت سیاسی- اقتصادی در چند دهه اخیر منجر به کاهش فعالیت اقتصادی در جوامع روستایی به علت بازسازی بخش کشاورزی، از دست دادن تولید و خروج نیروی کار جوان و ماهر به سمت مراکز شهری شده است (Costin, 2014:5; Long et al, 2016:393). به‌عبارت‌دیگر، همان‌طور که کشاورزی از موقعیت مسلط خود در برخی از مناطق روستایی عقب‌نشینی می‌کند، توجه به بخش‌های مکمل فعالیت‌های کشاورزی مانند توسعه صنایع دستی، صنایع غذایی و گردشگری متمرکز می‌شود (Saxena et al, 2007:347; Panyik et al, 2011:1352). امروزه با گسترش فرآیند جهانی‌شدن فرهنگ و اقتصاد و بروز مفهوم «حومه جهانی» (Woods, 2014:32; Fountain et al, 2020:2)، فرصت‌های ارزش‌گذاری بر روی ظرفیت‌های ناشی از منابع و ارزش‌های فرهنگی محلی، گردشگری که از مهم‌ترین فعالیت‌های اقتصادی- اجتماعی معاصر (Ahmet & Serçek, 2016:44; Khartishvili et al., 2019:2)، به حساب می‌آید در صورت برنامه‌ریزی مناسب می‌تواند به‌عنوان موتور محرکه توسعه روستایی (Alhowaish, 2019:97; Saner et al, 2019:97) نقش مهمی در توسعه پایدار مناطق روستایی ایفا کند.

بنابراین، گردشگری روستایی به‌عنوان یک عامل تسهیلگر موثر در توسعه و احیای اقتصادی و اجتماعی مناطق روستایی (Sharpley & Telfer, 2015:61; Eusébio et al., 2017:197; Randelli & Martellozzo, 2019:388)، علاوه بر ایجاد درآمد و متنوع سازی اشتغال در مقاصد روستایی، به تحریک رقابت محلی و سرمایه‌گذاری در زیرساخت‌ها، تشویق سایر بخش‌های اقتصادی، توسعه انسانی و فنی به توسعه محلی (Sharpley & Telfer, 2019:387; Randelli & Martellozzo, 2019:387) منجر می‌شود. به‌طوری‌که، با تأثیرگذاری بر روی پس‌زمینه توسعه اجتماعی و فرهنگی منشاء گرفته از هویت و شیوه‌های زندگی (Silva & Leal, 2015:110; Sang, 2020:150) نقش مهمی در شکل‌دهی به فضاها، تجدید پیکربندی و فرآیندهای باز ساخت به‌ویژه در ابعاد کالبدی مناطق روستایی ایفا می‌کند (Elisabete, 2011:12-13). از دیدگاه برخی از محققان یکی از مهم‌ترین اثرات گردشگری در مناطق روستایی را می‌توان در ابعاد کالبدی سکونتگاه‌ها از قبیل توسعه ساخت‌وساز، بهبود شاخص‌های مسکن، تغییرات کارکرد مسکن، حمل‌ونقل و زیرساخت‌های ارتباطی، بهسازی معابر، تغییرات کاربری اراضی و ... موردبررسی قرار داد (Dyer et al., 2017:7; Hajimirrahimi et al, 2017:411). به‌عبارت‌دیگر، توسعه گردشگری با ورود ایده‌ها و عقاید جدید در کنار منابع مالی و فیزیکی به‌شدت فرهنگ و معیشت روستایی را متأثر می‌سازد که این تغییرات به‌نوبه خود در هویت کالبد روستایی متأثر خواهد بود (Lamopia, 2019:262; Xue et al, 2017:170).

بررسی منابع در خصوص اثرات گردشگری در مباحث کالبدی روستایی نشان‌دهنده تأثیر مثبت و منفی در هویت کالبدی مناطق روستایی است. به‌طوری‌که، عنابستانی و همکاران (۱۳۹۶) رواج گردشگری خانه‌های دوم را عاملی برای سرمایه‌گذاری و جذب گردشگران و شبه شهری شدن کالبد روستاهای شهرستان کلاردشت می‌دانند. فاضل‌نیا (۱۳۹۶) توسعه گردشگری را عاملی برای ایجاد اثرات مثبتی در توسعه کالبدی و فیزیکی روستاهای پیرامون شهر شیراز معرفی می‌کند. عینالی و رومیانی (۱۳۹۴) توسعه گردشگری مبتنی بر خانه‌های دوم در مناطق روستایی شهرستان بوئین‌زهرا را با توجه به الگوپردازی از مسکن شهری و حتی ویلاهایی با طرح و نقشه خارجی را عاملی در تغییر هویت مسکن روستایی

می‌دانند. ظاهری و همکاران (۱۳۹۲) توسعه گردشگری را عاملی موثر در تشدید تغییرات کاربری اراضی، بافت کالبد روستایی و تغییرات شگرف از کارکرد کشاورزی به کارکرد تفریحی- فراغتی در روستاهای دره ليقوان آذربایجان شرقی می‌دانند. قدیری معصوم و همکاران (۱۳۹۲) توسعه گردشگری را عاملی تأثیرگذار در تحولات کالبدی روستایی به‌ویژه در شاخص‌های سبک معماری، تغییرات محیطی، کاربری اراضی در مناطق روستایی کلارشت معرفی کرده‌اند. عنابستانی و معینی (۱۴۰۰) توسعه گردشگری را عاملی موثر در تغییرات هویت مکانی سکونت‌گاه‌های روستایی پیراشهری مشهد در ابعاد (تمایز، تداوم، عزت‌نفس و خودکارآمدی) معرفی می‌کند که زیست‌پذیری روستاهای گردشگرپذیر را تحت تأثیر قرار می‌دهد. علاوه بر این، سیلوا و لیال (۲۰۱۵) توسعه گردشگری مبتنی بر تاریخ و سنن محلی را عاملی موثر در تقویت و حفظ هویت تاریخی و فرهنگی روستایی و پایداری کالبدی سکونتگاه‌ها معرفی می‌کند. ایسییو و همکاران (۲۰۱۷) توسعه گردشگری روستایی را محرکی در تغییر روستا از مکان‌های مولد به مکان‌های مصرف گردشگری می‌داند که به تضعیف هویت و شیوه‌های زندگی سنتی و شهری شدن کالبد روستایی می‌انجامد. همچنین، خبو و همکاران (۲۰۱۷) توسعه گردشگری در مناطق روستایی را در کنار سه عامل سیاست‌های دولت، بهبود سطح زندگی و تعامل میزبان- میهمان عاملی تأثیرگذار در فرآیند تغییر و تضعیف هویت روستایی در روستاهای گردشگرپذیر معرفی می‌کند. چانگ<sup>۱</sup> و همکاران (۲۰۱۸) توسعه گردشگری در مقاصد بومی روستایی ژاپن را عاملی در تضعیف فرهنگ محلی و افزایش اثرات منفی به‌ویژه در بعد زیست‌محیطی و کالبدی روستایی می‌دانند. همین‌طور، لاموپیا<sup>۲</sup> (۲۰۱۹) گردشگری را عاملی در اشاعه نوسازی در بافت کالبدی روستایی با بهره‌گیری از فرهنگ و فناوری جدید در منطقه بالی اندونزی معرفی می‌کند که به دلیل تفاوت با ساخت هویت فرهنگی منطقه به تضعیف هویت کالبدی محلی منجر شده است.

از این‌رو، با توجه به تأثیرگذاری توسعه گردشگری در ابعاد گوناگون سکونت‌گاه‌های روستایی به‌ویژه در بعد کالبدی و هویت آن، منطقه اورامانات در استان کردستان با توجه دارا بودن ترکیب زیبایی‌های طبیعت، معماری، آداب‌ورسوم، شیوه زندگی، جشنواره‌های محلی و دیگر شاخصه‌های فرهنگی، جاذبه‌های منحصر به فردی را برای گردشگران فراهم می‌سازد تا بتوانند در کنار تفریح و گذران اوقات فراغت در کسب تجارب محلی سهیم شوند، مورد کنکاش علمی قرار گرفته است بنابراین، در چند دهه اخیر با ورود گردشگران با دیدگاه‌ها و سلیق مختلف و پاسخگویی به نیازهای گردشگران، منجر به بروز تحولات اقتصادی، اجتماعی در روستاهای منطقه شده است که به‌شدت بر روی مشخصه‌های کالبدی آن‌ها تأثیرگذار بوده است. از این‌رو، تحقیق حاضر با هدف ارزیابی نقش گردشگری و توسعه فعالیت‌های مرتبط با آن در سکونتگاه‌های روستایی در بخش اورامان در شهرستان سروآباد و تأثیرگذاری آن بر روی تحولات هویت کالبدی روستایی انجام شده و قصد دارد به سؤالات الف) چه رابطه‌ای بین توسعه گردشگری و تغییرات کالبد روستایی در منطقه مورد مطالعه وجود دارد؟ ب) مهم‌ترین عوامل تأثیرگذار بر روی تحولات کالبدی سکونتگاه‌های روستایی کدام‌اند؟ پاسخ دهد.

## مبانی نظری

گردشگری روستایی و فعالیت‌های وابسته به آن در نیم‌قرن اخیر، با توجه به رشد و توسعه گسترده‌ای که تجربه کرده است به‌عنوان یکی از سریع‌ترین بخش‌های رشد اقتصادی در نواحی مختلف جهان مطرح است (Nooripoor et al., 2020:2). به طوری که، با توجه به ارتباطات گسترده گردشگری مدرن با برنامه‌ریزی توسعه در سطوح مختلف و پیدایش

1. Chang  
2. Lamopia

مقاصد جدید گردشگری و افزایش تنوع و رقابت بین مقاصد، بسیاری از محققان از آن به منزله یک نیروی پیشران کلیدی برای توسعه اجتماعی و اقتصادی مقاصد گردشگری روستایی یاد می‌کنند (Alhowaish, 2016:604; Ibănescu et al., 2018:3). توسعه گردشگری در مناطق روستایی به عنوان یک گزینه جایگزین توسعه برای سه دلیل مورد توجه است (Drăgulănescu & Druțu, 2012:196): الف) توانایی در کمک به حل مسائل و چالش‌های پیش‌روی سکونتگاه‌های روستایی از قبیل برنامه‌ریزی، تعادل روستا-شهری و زمینه‌سازی برای ایجاد تغییرات اجتماعی؛ ب) توسعه اقتصادی و متنوع سازی فعالیت‌ها و دسترسی بهتر به فرصت‌های اشتغال و درآمد؛ و ج) توسعه زیرساختی و مسکن روستایی؛ که این اهداف می‌تواند به ماندگاری جمعیت و بهبود کمی و کیفی شاخص‌های توسعه کمک کرده و نقش مهمی در تحولات جوامع روستایی در ابعاد اجتماعی، اقتصادی و محیطی- کالبدی برجا بگذارد.

گردشگری روستایی در بیشتر کشورهای در حال توسعه به منزله پاسخی به رهایی از استرس‌های زندگی شهری بوده و بیانگر یک سندرم "ضد شهرنشینی" می‌باشد و یک سبک جدید از گردشگری را در قالب مراجعه به مناطق روستایی و تجربه زندگی در یک محیط آرام و سالم را تداعی می‌کند (Kapur, 2016:47; Piñeiro et al., 2019:57) که علاوه بر رفع نیاز شهرنشینان با ارائه اصالت وجودی و رفع اضطراب، به منزله یک مسکن برای مشکلات اقتصادی و اجتماعی شهری عمل می‌کند (Cai et al., 2018:79; McComb et al., 2017:286). به طوری که، امروزه گردشگران به دنبال تجارب جذاب، منحصربه‌فرد و به یادماندنی، تحت تأثیر انتظاراتی هستند که بیشتر با جستجوی مجاورت با طبیعت، اصالت و تفاوت آن با شیوه زندگی شهری است (Sang, 2020:150; Xue et al., 2017:171-2). علاوه بر این، گردشگری روستایی بیانگر توسعه «تفریحات طبقات شهری» به منزله شیوه خاصی از زندگی در مناطق روستایی است (Ahmad & Hertzog, 2016:200; Einali et al., 2019:19).

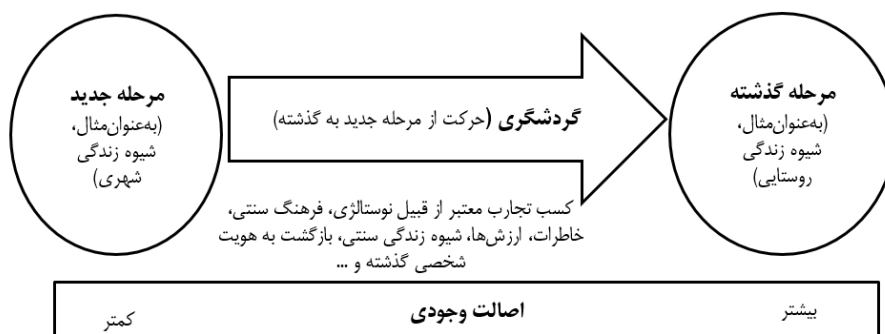
گردشگری به عنوان ابزاری مشترک برای توسعه و احیای مناطق روستایی و به ویژه در مناطقی که با کاهش بسیاری از فعالیت‌های کشاورزی سنتی متأثر است، مورد توجه قرار گرفته است (Saxena et al., 2007:347; Chen et al., 2018:1). به طوری که، گردشگری روستایی به عنوان یک عامل تولیدکننده شغل و شتاب‌دهنده اقتصاد در مناطق کمتر توسعه یافته و روستایی (Khartishvili et al., 2019:2)؛ حبیبی کوشکوهی و همکاران، ۱۴۰۰: ۲۴۰) مطرح بوده و با توجه به اثرات ترکیبی در ابعاد اقتصادی، اجتماعی، کالبدی و زیست‌محیطی (Mason, 2015:25; UNWTO, 2017:5) می‌تواند به ایجاد تغییر در معیشت و شیوه زندگی مبتنی بر پیشینه‌های اجتماعی و محیط‌های زندگی روستایی منجر شود که در اثر این تغییرات به طور کلی بر روی هویت مناطق روستایی به ویژه در ابعاد کالبدی تأثیر خواهد گذاشت (Xue et al., 2017:170; Eusébio et al., 2017:198). از جمله مهم‌ترین، تغییرات ناشی از توسعه گردشگری در کالبد روستایی می‌توان به توسعه ساخت‌وساز محلی، بهبود شاخص‌های مسکن و تغییرات کارکرد آن، الگو برداری از مسکن شهری، حمل‌ونقل و زیرساخت‌های ارتباطی، تغییرات کاربری اراضی و ... اشاره کرد (Dyer et al., 2007:411)؛ عینالی و رومیانی، ۱۳۹۴) که می‌تواند هویت زندگی روستایی را به شدت متأثر سازد.

هویت با هدایت کنش اجتماعی می‌تواند از روابط نقش، وابستگی به گروه‌های اجتماعی، شناسایی مقوله‌های اجتماعی یا روایت‌های شخصی ناشی شوند و به رفتار افراد و گروه‌ها معنا و هدف بخشد (Owens et al., 2010:481). از دیدگاه لینچ، هویت با تمایز و شناخت مکان‌ها از یکدیگر تعریف می‌شود که با شخصیتی مستقل و یا حداقل مخصوص به خود مکان‌ها در ارتباط است (Rifaioğlu & Güçhan, 2007:1099). برخی از محققان معتقدند که هویت مکان یک مفهوم

گسترده و پیچیده با ابعاد متعدد است (Kaplan & Garner, 2017:2; Cai et al, 2018:83). که بیانگر ترکیبی از نگرش‌ها، ارزش‌ها، افکار، اعتقادات و گرایش‌های رفتاری است که فراتر از وابستگی عاطفی و تعلق به مکان خاصی است (Hammit et al., 2006:21). به طوری که، هویت مکان به‌عنوان اهمیت نمادین آن برای افراد بوده و در آن ویژگی‌های فیزیکی و نمادین مکان‌های خاص به احساس هویت افراد کمک می‌کند (Cai et al, 2018:83) و زیر ساختاری از هویت شخصی افراد را در برمی‌گیرد که شناخت/ادراک درباره جهان فیزیکی که فرد در آن زندگی می‌کند، را بیان کند (Väisänen & Laapio, 2018:161). به عقیده گیدنز هویت مکان در واقع همان چیزی است که فرد در زمان و مکان می‌شناسد (Torkington, 2012:2). به عقیده جیوان و لارخام (۲۰۰۳: ۶۸) سکونتگاه‌ها "... در طول زمان منظره خود در اثر تحولات تغییر داده و با نبوغ خاص خود هویت منحصر به فردی را به دست می‌آورند".

سکونتگاه‌های روستایی به‌عنوان یک سیستم باز، هویت خود را با ترکیب عینیتی توأم با ذهنیت نشان می‌دهد که بخشی از هویت آن، وابسته به یک سری عناصر و نمایه‌های ظاهری است و ذهنیت بخشی از هویت شکل گرفته در ذهن ساکنان از قبیل خاطره، احساس، تداعی‌ها و ارزش‌ها می‌باشد (گل محمدی، ۱۳۸۰). بررسی ادبیات مرتبط نشان می‌دهد که مطالعه هویت و تغییرات آن در یک ساختار پیچیده مانند سکونتگاه روستایی با بهره‌گیری از شاخص‌های هویت مکان از قبیل تعهد به اقامت (Cai et al., 2018:83; Hallak et al., 2012:146)، تعلق به مکان (Väisänen & Laapio, 2018:159; Lee et al., 2016:578)، پشتیبانی از جامعه (Hallak et al., 2012:146)، ادراک، انسجام و پذیرش اجتماعی (Lee et al., 2016:578; Farahani et al., 2013:28) امکان‌پذیر است.

در مباحث مرتبط با هویت سکونتگاه‌ها، که بیانگر ساخت اجتماعی-فرهنگی یک جامعه است که توسط ترکیبی از عوامل مختلف مانند شرایط تاریخی، قومی و جغرافیایی شکل می‌گیرد (Lamopia, 2019:263; Dinis et al., 2019:92). توسعه گردشگری با بهره‌گیری از مفهوم هویت مکان در قالب بازگشت به حقیقت و اصالت در دو مفهوم مطرح می‌شود (Cai et al, 2018:83) : ۱- کاهش فشار ناشی از تصویرسازی مطلوب از خود برای افراد دیگر (خود غیرواقعی) و پیروی از هنجارهای اجتماعی زندگی شهری و تعاملات پیچیده و غیرواقعی (توأم با نگرانی‌ها موجود) و ۲- ویژگی‌های حاکم بر جوامع روستایی (آزادی از استرس، تعامل اجتماعی و روابط واقعی، دارا بودن اصالت، رهایی از نقش‌های تصنعی و ...). از دیدگاه کای و همکاران (۲۰۱۸: ۸۲) تجربه اصالت ناشی از هویت مقاصد روستایی باعث می‌شود که فرد با شخصیت‌های اجتماعی عادی و اصیل و محیط غیر تصنعی ارتباط بیشتری برقرار کند که از این پدیده در گردشگری به‌عنوان "فرار یا رهایی" با حذف نگرانی خودنمایی در زندگی شهری و ایفای نقش‌های متفاوت (که ممکن است در محیط شهری مورد پذیرش قرار نگیرد) می‌باشد که در شکل (۱) مورد توجه قرار گرفته است.



شکل ۱. مفهوم بازگشت به هویت گذشته از طریق گردشگری (اقتباس از Cai et al, 2018:83)



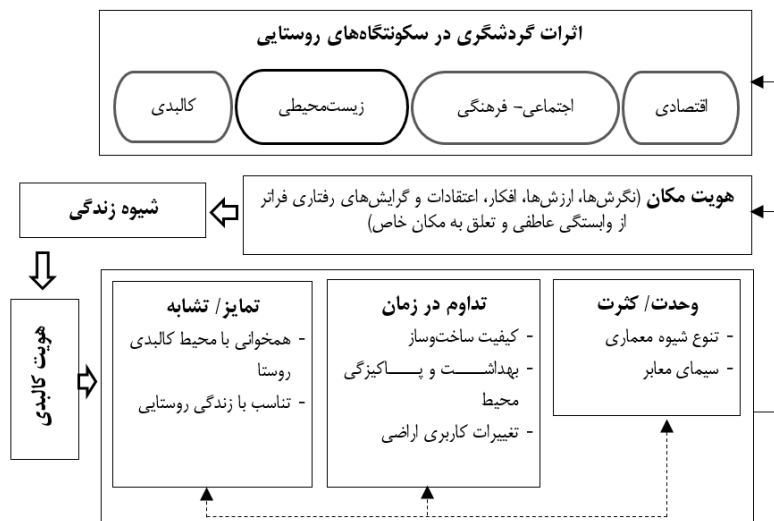
همپوشانی گردشگری و هویت کالبدی سکونتگاه‌های روستایی تأکید خود را بر روی عوامل فرهنگی تأثیرگذار بر تغییر هویت متمرکز کرده‌اند. در این فرآیند بیشتر بر روی اثرات فرهنگی ناشی از گردشگری و تعامل میزبان و مهمان (Mayes, 2010:3; Santos & Yan, 2008:880) و تأثیرگذاری آن بر روی تغییر هویت جوامع تأکید شده است. برخی از محققان از گردشگری به‌عنوان یک تیغ دو لبه یاد می‌کنند که می‌تواند هم به تجدید ساختار و هم از بین بردن هویت سکونتگاه‌ها بیانجامد (Xue et al., 2017:170; Yu, 2018:32). در این رابطه، از دیدگاه برخی از محققان، گردشگری می‌تواند پلتفرمی را که از طریق آن هویت محلی مدیریت، تقویت و بازسازی به‌ویژه در سکونتگاه‌های روستایی به‌ویژه توسعه و بهبود ویژگی‌های کالبدی در معرض تخلیه و انقراض می‌شود، را ارائه کند (Mayes, 2010:3; Gao & Wu, 2017:223) و به شکل‌گیری برند مکانی کمک کند (Vuorinen & Vos, 2013:157; Bayraktar & Uslay, 2016:91). در مقابل برخی از محققان از قبیل (Xue, 2015:445; Magnani, 2014:1). عقیده دارند که توسعه گردشگری به فرسایش و تخریب هویت محلی به‌ویژه هویت کالبدی از طریق نوسازی می‌انجامد. از این‌رو، با توجه به مطالب ارائه‌شده می‌توان گفت که در ارزیابی هویت کالبدی سکونتگاه‌ها، آن صفاتی که روستا را دارای هویت می‌کند، در قالب سه مشخصه موردتوجه محققان است (میرمقتدایی، ۱۳۹۱: ۲۰-۲۱):

- **تمایز / تشابه:** در ادبیات معماری و طراحی روستایی، مفاهیمی چون خوانایی، حس مکان و شخصیت به‌طور مستقیم به مفهوم تمایز و تفاوت مکانی و حفظ آن به‌عنوان یکی از صفات مهم کیفی تأکید دارد.

- **تداوم:** به معنای پیوند با گذشته و عدم انقطاع (تداوم معنی و ارزش‌های خودی) در عین نوآوری با توجه به شرایط زمانه (خود ماندن ولی همان نماندن) است. به عبارتی، هر مکانی - مانند هر چیز دیگری که وجود دارد - در ضمن هر گونه تغییری، هویت خود را نیز حفظ می‌کند (Norberg-Schulz, 2013:292).

- **وحدت و کثرت:** به معنای پیوند میان اجزاء متفاوت، ناهمگون و حتی متضاد، به‌گونه‌ای که در کنار هم یک کل را به وجود بیاورند (میرمقتدایی، ۱۳۸۳: ۳۷).

با توجه به مبانی نظری تحقیق، به عقیده برخی از محققان توسعه گردشگری روستایی به دلیل دارا بودن ترکیب جاذبه‌ها و مناظر و چشم‌انداز فرهنگی و شیوه زندگی و پاسخگویی به طیف وسیعی از نیازهای گردشگران، به‌عنوان یک رویکرد جایگزین در توسعه روستایی اجتناب‌ناپذیر است (Piñeiro et al, 2019:57; Dinis et al., 2019:92). از این‌رو، بایستی در برنامه‌های توسعه گردشگری در مناطق روستایی با هدف حفظ هویت کالبدی به دو محور مهم توجه ویژه‌ای معطوف شود (Randelli & Martellozzo, 2019:387) : ۱- مدیریت مناسب گردشگری انبوه با هدف حفاظت از چشم‌اندازهای طبیعی به‌عنوان یک دارایی باارزش و ۲- مدیریت توسعه کالبدی با محافظت از شیوه‌های زیست سنتی برای زنده نگهداشت هویت فرهنگی-سنتی به‌عنوان عنصری کلیدی برای مناظر روستایی. با توجه به مبانی نظری تحقیق، مدل مفهومی تحقیق به شرح شکل (۲) ارائه‌شده است.



شکل ۲. مدل مفهومی نقش گردشگری در هویت کالبدی مناطق روستایی

## روش پژوهش

پژوهش حاضر از نوع توصیفی-تحلیلی و از لحاظ هدف کاربردی است. پس از استخراج مؤلفه‌ها و شاخص‌های تحقیق، برای جمع‌آوری داده‌های موردنیاز از پرسشنامه محقق ساخته با استفاده از طیف ۵ سطحی لیکرت استفاده شده است (جدول ۱). روایی گویه‌ها با بهره‌گیری از نظرات متخصصان تأیید و پایایی آن با روش پیش‌آزمون (۴۰ پرسشنامه معادل ۱۰ درصد کل) تکمیل و با استفاده از آلفای کرونباخ به میزان ۰/۸۹۰ محاسبه شده و با استفاده از آزمون‌های آماری t تک نمونه‌ای و تحلیل عاملی تجزیه و تحلیل شده است.

جدول ۱. مؤلفه، شاخص و گویه‌های مورد استفاده در پرسشنامه

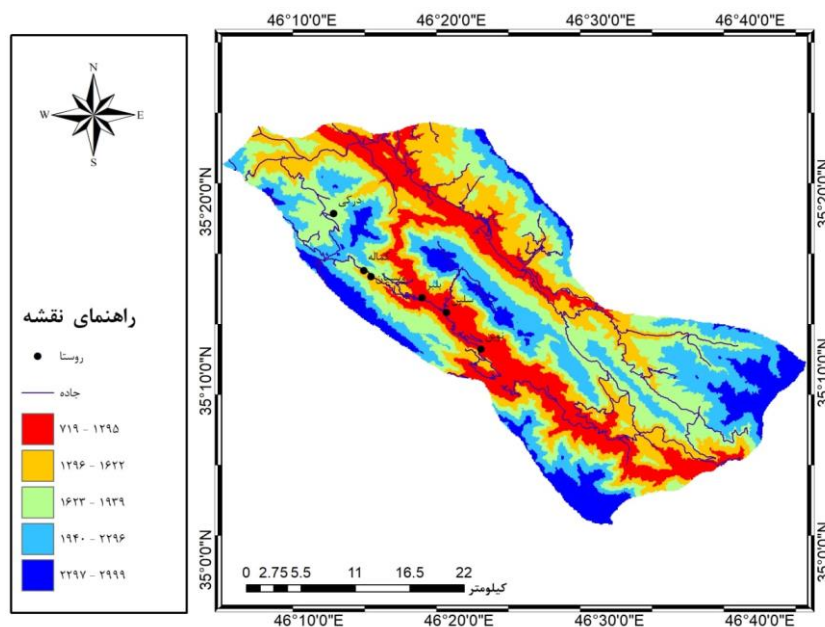
مؤلفه	شاخص	گویه
تمایز / تشابه	همخوانی با محیط کالبدی	بهسازی معابر، استفاده از المان‌های هنری در زیباسازی روستا، تعادل بین شرایط محیطی و شکل مسکن، رعایت حریم معابر، تسهیل و بهبود قابلیت دسترسی بین محلات، تناسب بصری توسعه کالبدی با بافت سنتی، تنوع در طرح و نقشه مسکن، طراحی فضاهای عمومی برای مراسم‌ها و جشن‌ها و ... (عینالی و رومیانی، ۱۳۹۴؛ چانگ و همکاران، ۲۰۱۸)
	تناسب با زندگی روستایی	توجه به فضاهای خصوصی در ساخت مسکن، دوگانگی در فضای روستا به لحاظ ساخت‌وساز، تعبیه اجزای زندگی روستایی در ساخت مسکن، رعایت کاربری‌های مرتبط با معیشت روستایی، توسعه ساخت‌وساز در حاشیه بافت کالبدی، افزایش ساخت‌وسازها در کنار جاده اصلی و تغییر شکل روستا و ... (فاضل نیا و همکاران، ۱۳۹۶؛ عینالی، ۱۳۹۳)
تداوم در زمان	کیفیت ساخت	استفاده از مصالح مقاوم و بهبود کیفیت مسکن، تمایل به استفاده از نظارت مهندسان بنیاد مسکن، توجه به اصول نورگیری در ساخت خانه‌ها، توجه به تهویه و جریان آزاد هوا، توجه ساکنین به نوسازی مسکن به دلیل گردشگرپذیر بودن روستا و ... (عنابستانی و همکاران، ۱۳۹۶؛ عینالی و رومیانی، ۱۳۹۴)
	بهداشت و پاکیزگی	گردآوری منظم زباله، جدایی گزینی محل فعالیت و زندگی، استفاده از انرژی‌های پاک، تعبیه حمام و سرویس‌های بهداشتی در داخل خانه، جلوگیری از انباشت فضولات و پسماندهای دامی، دسترسی به آب شرب بهداشتی، وجود سرویس بهداشتی عمومی در روستا، طراحی کانال‌های دفع فاضلاب و ... (عینالی، ۱۳۹۳؛ عینالی و رومیانی، ۱۳۹۴)
	تغییرات کاربری اراضی	افزایش تعداد خانه‌های دوم گردشگری، حفظ بافت سنتی روستا، تبدیل خانه‌های قدیمی به استفاده گردشگری، توسعه تسهیلات اقامتی و پذیرایی در روستا، افزایش واحدهای تجاری در روستا، افزایش تعداد واحدهای فروش و کارگاه‌های صنایع دستی، افزایش قیمت زمین و مسکن در روستا و ... (حیبی کوشکوهی و همکاران، ۱۴۰۰؛ ظاهری و همکاران، ۱۳۹۲).

طراحی و ایجاد پیاده‌رو، فضای سبز معابر عمومی، تعبیه سکو و ... در معابر عمومی، نصب تابلو و علائم راهنمایی و رانندگی در معابر و خیابان‌ها، طراحی سرعت‌گیر برای کنترل سرعت، رعایت حریم کوچه و خیابان، استفاده از پله و نظیر آن برای آسانی تردد، بهسازی معابر برای تسهیل عبور و مرور و ... (عینالی و رومیانی، ۱۳۹۴؛ چانگ و همکاران، ۲۰۱۸؛ عنابستانی و همکاران، ۱۳۹۶)	سیمای معابر
تنوع طرح و شیوه ساخت، میزان هماهنگی خانه‌های جدید با بافت سنتی، استفاده از مصالح بومی و متناسب با بافت کالبدی روستا، استفاده از شیوه معماری سنتی منطقه در ساخت مسکن، استفاده از نقشه سنتی متناسب با بافت روستا در ساخت‌وسازهای جدید، الگوبرداری از ویلاهای گردشگری و ... (عینالی و رومیانی، ۱۳۹۴؛ کای و همکاران، ۲۰۱۸)	تنوع شیوه معماری

وحدت/کثرت

### محدوده مورد مطالعه

قلمرو مکانی تحقیق ۷ روستای درکی، ویسیان، کماله، بلبر، ژبوار، سلین و نوین واقع در محور ارتباطی دزلی - نوین در بخش اورامان در شهرستان سروآباد (استان کردستان) است (شکل ۳).



شکل ۳. محدود مورد مطالعه در تقسیمات کشوری

روستاهای مورد مطالعه دارای ۵۸۱۰ نفر جمعیت و ۱۵۷۲ خانوار بود که با فرض  $q$  و  $p$  مساوی با ۰٫۵، تعداد ۳۰۶ خانوار روستایی با استفاده از فرمول کوکران به عنوان نمونه انتخاب شده و پرسشنامه تهیه شده به طور تصادفی در بین سرپرستان خانوار در روستاهای نمونه به شرح جدول (۲) توزیع شده است.

جدول ۲. تعیین حجم نمونه برای هر یک از روستاها منبع: مرکز آمار ایران (۱۳۹۵)

شهرستان	دهستان	روستا	خانوار	تعداد نمونه	دهستان	روستا	خانوار	تعداد نمونه
سروآباد	شالیار	بلبر	۱۶۷	۳۲	دزلی	درکی	۴۲۳	۸۳
		سلین	۲۰۰	۳۹	اورامان	کماله	۱۶۰	۳۱
		نوین	۱۹۹	۲۸	ویسیان	۶۳	۱۳	
		ژبوار	۳۶۰	۷۰				
کل			۱۵۷۲				۳۰۶	

## یافته‌ها

بررسی یافته‌های توصیفی حاصل از تحلیل داده‌های پرسشنامه‌ای نشان داد که از تعداد ۳۰۶ نفر از پاسخگویان، ۲۲۰ نفر مرد (۷۲ درصد) مرد بوده‌اند. بیشترین تعداد پاسخگویان به ترتیب به گروه سنی ۲۰ تا ۳۰ ساله با ۱۳۸ نفر (۴۵ درصد) و ۳۱ تا ۴۰ ساله با ۹۵ نفر (۳۱ درصد) اختصاص دارد. از نظر سطح سواد بیشترین تعداد پاسخگویان به ترتیب دارای تحصیلات دبیرستان با ۱۶۷ نفر (۵۵ درصد) و راهنمایی با ۶۵ نفر (۲۱ درصد) درصد بوده و به لحاظ شغل اصلی کشاورزان با ۱۵۰ نفر (۴۹ درصد) و شغل آزاد با ۱۲۸ نفر (۴۲ درصد) بیشترین تعداد پاسخگویان را دارا بوده‌اند. همچنین، کلیه پاسخگویان دارای سابقه سکونت ۱۰ سال و بیشتر در روستاهای مورد مطالعه بوده‌اند.

برای بررسی نقش گردشگری در تحولات هویت کالبدی سکونتگاه‌های روستایی، شاخص‌های تحقیق در قالب سه مؤلفه تداوم در زمان (کیفیت ساخت سازه‌ها، بهداشت و پاکیزگی محیط و تغییرات کاربری اراضی)، وحدت/کثرت (سیمای معابر و نوع شیوه معماری) و تمایز/تشابه (تناسب با زندگی روستایی و همخوانی با محیط کالبدی) دسته‌بندی شده است و برای تجزیه و تحلیل آن از آزمون پارامتری t تک نمونه‌ای استفاده شده است. با توجه به استفاده از طیف پنج سطحی لیکرت در طراحی پرسشنامه که داده‌ها بین ۱ تا ۵ در نوسان است از میانگین طیف (۳) به عنوان مطلوبیت عددی استفاده شده است. نتایج به دست آمده نشان می‌دهد که به ترتیب مؤلفه‌های تداوم در زمان، وحدت/کثرت و تمایز/تشابه با مقادیر میانگین عددی (۳/۶۲)، (۳/۳۵) و (۳/۲۷) در اثر توسعه گردشگری متأثر شده و تفاوت از میانگین و مقادیر کران‌های بالا و پایین مثبت بوده و تفاوت معناداری در سطح ۹۵ درصد بین مؤلفه‌ها دیده می‌شود (جدول ۳).

جدول ۳. معناداری تفاوت از حد مطلوب نقش گردشگری در تحولات هویت کالبدی روستایی

مطلوبیت عددی مورد آزمون = ۳		تفاوت از حد		سطح	درجه	آماره	میانگین	مؤلفه‌های هویت کالبدی
کران پایین	کران بالا	مطلوب	تفاوت از حد	معناداری	آزادی	t آزمون	میانگین	مؤلفه‌های هویت کالبدی
۰/۴۴۱۴	۰/۳۴۹۴	۰/۳۹۵۴	۰/۰۰۰	۳۰۵	۱۶/۹۱۵	۳/۴۰	کیفیت ساخت و ساز مسکن	
۰/۷۲۲۱	۰/۶۲۶۲	۰/۶۷۴۱	۰/۰۰۰	۳۰۵	۲۷/۶۷۴	۳/۶۷	بهداشت و پاکیزگی محیط	
۰/۸۲۶۴	۰/۷۳۸۶	۰/۸۲۲۵	۰/۰۰۰	۳۰۵	۳۵/۰۷۵	۳/۸۱	تغییرات کاربری اراضی	
۰/۶۴۳۶	۰/۵۹۱۱	۰/۶۱۷۴	۰/۰۰۰	۳۰۵	۴۶/۲۳۳	۳/۶۲	تداوم در زمان	
۰/۰۲۶۹	-۰/۱۰۶۹	۰/۰۱۰۰	۰/۲۴۰	۳۰۵	۸/۱۷۸	۳/۰۱	تنوع شیوه معماری مسکن	
۰/۳۰۹۵	۰/۲۲۱۰	۰/۲۶۵۳	۰/۰۰۰	۳۰۵	۱۱/۷۹۲	۳/۲۷	سیمای معابر عمومی	
۰/۳۸۸۹	۰/۳۱۰۳	۰/۳۴۹۶	۰/۰۰۰	۳۰۵	۱۷/۴۹۹	۳/۳۵	وحدت و کثرت	
۰/۶۲۹۵	۰/۵۳۸۹	۰/۵۸۴۶	۰/۰۰۰	۳۰۵	۲۵/۶۵۸	۳/۵۸	تناسب با زندگی روستایی	
۰/۴۷۸۵	۰/۳۸۹۳	۰/۴۳۳۹	۰/۰۰۰	۳۰۵	۱۹/۱۴۳	۳/۴۳	همخوانی با محیط کالبدی	
۰/۳۱۹۳	۰/۲۲۵۳	۰/۲۷۲۳	۰/۰۰۰	۳۰۵	۱۱/۳۹۹	۳/۲۷	تمایز و تشابه	

علاوه بر این، دو شاخص تغییرات کاربری اراضی و بهداشت و پاکیزگی محیط روستا به ترتیب با میانگین عددی (۳/۸۱) و (۳/۶۷) هر دو در مؤلفه تداوم در زمان، بیشترین تأثیر را از توسعه گردشگری در منطقه داشته‌اند. به عبارت دیگر، توسعه گردشگری در روستاهای نمونه تأثیر قابل توجهی در تغییرات کاربری اراضی به ویژه در حاشیه روستا به منظور تبدیل باغات به اماکن گردشگری و ساخت و ساز ویلاها و خدمات گردشگری و نیز ارتقای سطح بهداشت محیطی در داخل روستا و معابر عمومی داشته است. از طرفی دیگر، به منظور ارزیابی نقش گردشگری در تحولات کالبدی سکونتگاه‌های روستایی در منطقه مورد مطالعه از آزمون تحلیل عاملی استفاده شده است. جهت آزمون مناسب بودن داده‌های مربوط به مجموعه متغیرهای مورد تحلیل از آزمون Bartlett و KMO استفاده شد که با توجه به معناداری آزمون بارتلت در سطح

اطمینان ۹۹ درصد و مقدار بالای ضریب KMO به دست آمده، نشان دهنده همبستگی خیلی خوب بین داده‌های مورد استفاده است (جدول ۴) که برای انجام تحلیل عاملی مناسب می‌باشد.

**جدول ۴.** مقدار ضریب KMO و بارتلت برای بیان تناسب داده‌ها برای انجام تحلیل عاملی

مجموعه مورد تحلیل	مقدار KMO	مقدار بارتلت	درجه آزادی	معناداری
نقش گردشگری در تحولات هویت کالبدی روستایی	۰/۸۱۲	۴۲۹۹/۰۰۰	۱۱۷۶	۰/۰۰۰

با توجه به مناسب بودن داده‌ها برای انجام تحلیل عاملی، در ادامه ۵۰ متغیر مستخرج از پرسشنامه در قالب ۶ عامل اصلی دسته‌بندی شده است که در مجموع ۶۳ درصد از واریانس را تبیین می‌کند (جدول ۵).

**جدول ۵.** خلاصه تحلیل عاملی نقش گردشگری در تحولات هویت کالبدی سکونتگاه‌های روستایی

عامل	نام عامل	مقدار ویژه	درصد واریانس	درصد واریانس تجمعی
۱	طرح‌ریزی و معماری روستایی	۱۳/۶۶	۲۷/۳۲۷	۲۷/۳۲۷
۲	زیباسازی و بهداشت محیط	۷,۰۷۷	۱۴/۱۵۵	۴۱/۴۸۲
۳	رعایت حریم و بهسازی معابر	۵/۰۹۶	۸/۱۹۴	۴۹/۶۷۶
۴	معیشت روستایی	۲/۳۷۳	۴/۷۴۶	۵۴/۴۲۲
۵	باززنده سازی فرهنگی	۲/۲۱۹	۴/۴۳۷	۵۸/۸۵۹
۶	امنیت فیزیکی	۲/۰۵	۴/۱	۶۲/۹۵۹

نتیجه تجزیه و تحلیل عاملیها به شیوه مؤلفه اصلی با استفاده از چرخش عاملی به شیوه واریماکس بیانگر استخراج ۶ عامل به شرح جدول (۶) است.

**جدول ۶.** متغیرهای بارگذاری شده در عامل‌های استخراج شده

عوامل استخراج شده	متغیر	بار عاملی
طرح‌ریزی و معماری روستایی (مقدار ویژه ۱۳/۶۶ و درصد واریانس ۲۷/۳۲۷)	بهسازی معابر عمومی و کوچه‌ها (آسفالت‌ه کردن، شن‌ریزی و جدول‌گذاری)	۰/۷۶۵
	استفاده از مصالح بومی و متناسب با بافت کالبدی روستا در ساخت‌وسازها	۰/۷۴۹
	استفاده از طرح و نقشه سنتی متناسب با بافت روستا	۰/۷۳۸
	میزان توجه به تهویه و جریان آزاد هوا در ساخت خانه‌های روستایی	۰/۷۰۲
	استفاده از نوع و شیوه معماری سنتی منطقه در ساخت مسکن	۰/۶۹۰
	بروز دوگانگی در فضای روستا به لحاظ ساخت‌وساز مسکن (جدید و قدیم)	۰/۶۷۹
	طراحی و ایجاد پیاده‌رو در کوچه و خیابان‌های روستا	۰/۶۶۴
	افزایش تغییرات کاربری باغات و اراضی حاشیه روستا	۰/۶۵۵
	میزان تمایل روستاییان به استفاده از مصالح جدید در ساخت‌وساز	۰/۶۴۲
	رعایت آسایش خانواده از قبیل فضاهای خصوصی (حیاط‌خوت و ...)	۰/۶۱۳
زیباسازی و بهداشت محیط (مقدار ویژه ۷/۰۸ و درصد واریانس ۱۴/۱۵۵)	داشتن فضای مشخص برای انبار تولیدات کشاورزی و باغی	۰/۶۰۶
	بهبود کیفیت ساخت‌وساز خانه‌های روستایی	۰/۵۲۵
	استفاده از مزارع و باغات برای پذیرایی از گردشگران	۰/۷۸۸
	استفاده از المان‌های هنری در زیباسازی میدان‌ها و معابر (مجسمه، نمادها و ...)	۰/۷۱۷
	رعایت بهداشت در محیط روستا (گردآوری منظم زباله و فضولات حیوانی)	۰/۷۱۲
	تعادل بین شرایط محیطی روستا و شکل مسکن و سایر ساخت‌وسازها	۰/۶۹۷
	توجه به فعالیت‌های اقتصادی کشاورزی در طراحی و ساخت مسکن	۰/۶۷۹
	زیباسازی معابر عمومی با کشت فضای سبز و گل و گیاه	۰/۶۷۹
ایجاد فضای سبز در معابر عمومی (مانند درختکاری، سبزه کاری و ...)	۰/۶۶۶	

۰/۵۹۰	طراحی کانال‌های دفع فاضلاب و جمع‌آوری آب‌های سطحی	
۰/۵۷۳	میزان استفاده از طرح‌های متنوع در ساخت مسکن	
۰/۷۲۴	وجود جای نشستن در کنار کوچه و خیابان مانند نیمکت و سکو	
۰/۷۰۵	بهسازی معابر و کوچه‌ها برای تسهیل عبور و مرور	رعایت حریم و بهسازی معابر
۰/۶۷۸	رعایت حریم کوچه و خیابان در ساخت‌وسازها	(مقدار ویژه ۵/۰۹۶ درصد واریانس ۸/۱۹۴)
۰/۶۷۶	رعایت حریم معابر و بهبود قابلیت دسترسی در روستا در ساخت‌وسازها	
۰/۵۱۶	جدایی گزینی بین محل فعالیت و زندگی (فاصله خانه از محل نگهداری احشام)	
۰/۵۱۲	رواج بلندمرتبه‌سازی در روستا (افزایش طبقات ساختمان‌های روستایی)	
۰/۷۵۷	توجه ساکنین به نوسازی مسکن به دلیل گردشگری پذیر بودن روستا	معیشت روستایی
۰/۷۵۵	توسعه تسهیلات اقامتی و پذیرایی از گردشگران	(مقدار ویژه ۲/۳۷۳ و ۴/۷۴۶ درصد واریانس)
۰/۷۰۱	وجود مکان‌های خاص برای فعالیت اقتصادی زنان روستایی	
۰/۵۷۵	افزایش تعداد واحدهای خدمات گردشگری در روستا	
۰/۶۸۶	طراحی فضاهای عمومی برای انجام مراسم‌ها و جشن‌های محلی	باززنده سازی فرهنگی
۰/۶۶۳	تبدیل برخی از ساختمان‌های قدیمی به اقامتگاه‌های بوم گردی	(مقدار ویژه ۲/۲۱۹ و درصد واریانس ۴/۴۳۷)
۰/۵۶۷	حفاظت از بافت سنتی و تاریخی روستا	
۰/۶۸۵	استفاده از سرعت‌گیر و دست‌انداز برای کنترل سرعت ماشین‌های عبوری	امنیت فیزیکی (مقدار ویژه ۲/۰۵)
۰/۵۰۷	بهسازی معابر و کوچه‌ها برای تسهیل عبور و مرور ماشین‌آلات	و درصد واریانس ۴/۱)

نتایج حاصل از تحلیل عاملی در جدول (۶) نشان می‌دهد، سه عامل طرح‌ریزی و معماری روستایی (با مقدار ویژه ۱۳/۶۶ و ۲۷ درصد از واریانس)؛ زیباسازی و بهداشت محیط (با مقدار ویژه ۷/۰۸ و ۱۴ درصد از واریانس) و رعایت حریم و بهسازی معابر (با مقدار ویژه ۵/۰۹۶ و ۸ درصد از واریانس) از دیدگاه پاسخگویان بیشترین تأثیر را در تحولات هویت کالبدی روستا در اثر توسعه گردشگری را به خود اختصاص داده‌اند. به طوری که، سه عامل فوق در مجموع نزدیک به ۵۰ درصد از کل واریانس را تبیین می‌کنند. از طرفی دیگر، عامل معیشت روستایی (با مقدار ویژه ۲/۳۷ و ۴/۷۵ درصد واریانس) در کنار سه عامل فوق توانسته است با بیش از ۵۰ درصد واریانس تأثیرگذاری گردشگری در تحولات کالبدی روستاهای مورد مطالعه را به وضوح بیان کند.

## بحث

بررسی روندهای گردشگری نشان می‌دهد که در نیم‌قرن اخیر، در بیشتر کشورهای در حال توسعه، گردشگری روستایی بیانگر دو دیدگاه مهم الف- پاسخی به رهایی از استرس‌های زندگی شهری و ب- تفریحات طبقات شهری به‌منزله شیوه خاصی از زندگی در مناطق روستایی است. حال با هر دیدگاهی که این پدیده مورد توجه محققان قرار گیرد، به بروز نتایج و پیامدهای متعددی در مناطق روستایی به‌عنوان محصول اولیه گردشگری منجر می‌شود. به طوری که، بررسی ادبیات نشان می‌دهد که سکونتگاه‌های روستایی به‌منزله یک سیستم باز، به دلیل تحولات محلی، ملی و جهانی در ابعاد مختلف به‌طور مدام در حال تغییر و تحول بوده و در این فرآیند توسعه گردشگری نقش مهمی را با توجه به اثرگذاری در ابعاد اجتماعی، اقتصادی و محیطی- کالبدی سکونتگاه‌ها، بر عهده می‌گیرد. از مهم‌ترین اثرات توسعه گردشگری در ابعاد کالبدی سکونتگاه‌های روستایی می‌توان به تأثیرگذاری در توسعه ساخت‌وساز محلی، بهبود شاخص‌های مسکن، تغییرات کارکرد مسکن، حمل‌ونقل و زیرساخت‌های ارتباطی، بهسازی معابر، تغییرات کاربری اراضی و ... اشاره کرد که می‌تواند بر روی هویت زندگی روستایی تأثیرگذار باشد.

## نتیجه گیری

نتایج یافته‌های حاصل مطالعه میدانی مبتنی بر داده‌های پرسشنامه‌ای در منطقه مورد مطالعه نشان‌دهنده موارد زیر است:

- بررسی یافته‌های مبتنی بر تحلیل مطلوبیت شاخص‌ها بیانگر تأثیرگذاری مثبت توسعه گردشگری در ایجاد تحولات هویت کالبدی سکونتگاه‌های روستایی در منطقه مورد مطالعه است. به عبارت دیگر، روستاهای منطقه با توجه به دارا بودن جاذبه‌های فرهنگی و طبیعی متعدد، هر ساله جمعیت غیربومی زیادی را به خود جذب می‌کند. از این رو، نتایج به دست آمده از تحلیل داده‌ها نشان داد که توسعه گردشگری در منطقه مورد مطالعه در ابعاد سه‌گانه تداوم در زمان، وحدت و کثرت و تمایز و تشابه تأثیر مثبتی بر روی تحولات و تغییرات هویت کالبدی روستایی برجا گذاشته است. علاوه بر این، بیشترین تأثیرگذاری توسعه گردشگری در دو شاخص تغییرات کاربری اراضی در حاشیه بافت کالبدی روستا و بهداشت و پاکیزگی محیط روستا به ترتیب با میانگین عددی (۳/۸۱) و (۳/۶۷) مشاهده شده است که هر دو شاخص در مؤلفه تداوم در زمان قابل بررسی است. نتایج تحقیق در ابعاد تشدید کاربری اراضی حاشیه سکونتگاه‌های روستایی با یافته‌های ظاهری و همکاران (۱۳۹۲) و قدیری معصوم و همکاران (۱۳۹۲) در مطالعات داخلی و مطالعه چانگ و همکاران (۲۰۱۸) و سیلوا و لیال (۲۰۱۵) در مطالعات خارجی همخوانی دارد.

- با توجه به تأثیرگذاری مثبت توسعه گردشگری در هویت کالبدی، نتایج تحلیل داده‌ها با استفاده از تحلیل عاملی نشان داد که متغیرهای مورد بررسی در قالب ۶ عامل با دارا بودن ۶۳ درصد از واریانس کل دسته‌بندی شده‌اند. بر اساس نتایج می‌توان ادعان کرد که توسعه گردشگری در مجموع در دو عامل از بعد تداوم در زمان دارای بیشترین تأثیرگذاری در هویت کالبدی سکونتگاه‌های روستایی به میزان ۴۱ درصد است. به طوری که، طرح‌ریزی و معماری مسکن با ۲۷ درصد از واریانس کل و زیباسازی و بهداشت محیط کالبدی با ۱۴ درصد از واریانس کل تأثیر بسزایی در تحولات کالبدی و به تبع آن هویت کالبدی روستایی را به خود اختصاص داده‌اند. در این رابطه می‌توان نتایج به دست آمده در بعد بهبود معماری و کیفیت مسکن و بهداشت محیط روستایی با مطالعات عینالی و رومیانی (۱۳۹۴) و فاضل‌نیا و همکاران (۱۳۹۶) و مطالعات ماییس (۲۰۱۰) و گائو و ویو (۲۰۱۷) همخوانی دارد.

با توجه به یافته‌های تحقیق می‌توان پیشنهادها را زیر را مورد توجه قرار داد:

- با توجه به توسعه گردشگری روستایی در منطقه و تغییرات و نوسازی مسکن و معابر روستاهای نمونه، ترویج استفاده از الگوهای محلی در ساخت‌وسازهای جدید و استفاده از المان‌های فرهنگ سنتی با هدف همخوانی با ساختار کالبدی و حفاظت از بافت با ارزش تاریخی از سوی متولیان امر ضرورت دارد.

- مدیریت تغییرات کاربری اراضی در حاشیه روستا در راستای جلوگیری از تغییرات کالبدی لجام‌گسیخته در راستای حفظ زیبایی‌های محیطی به عنوان یک دارایی با ارزش

## حامی مالی

این اثر حامی مالی نداشته است.

## سهم نویسندگان در پژوهش

نویسندگان در تمام مراحل و بخش‌های انجام پژوهش سهم برابر داشتند.

## تضاد منافع

نویسندگان اعلام می‌دارند که هیچ تضاد منافی در رابطه با نویسندگی و یا انتشار این مقاله ندارند.

## تقدیر و تشکر

از مسئولین محلی روستاهای مورد مطالعه و تکمیل‌کنندگان پرسشنامه سپاسگزاری می‌شود

## منابع

- حبیبی کوشکوهی، حسن؛ منشی‌زاده، رحمت‌الله و رضویان، محمدتقی. (۱۴۰۰). بررسی وضعیت گردشگری روستایی و نقش آن در توسعه روستایی. مطالعه موردی: روستاهای شهرستان‌های املش و رودسر. *مجله آمایش جغرافیایی فضا*، ۱۱(۳۹)، ۲۶۰-۲۳۹. Doi: 10.30488/GPS.2020.200679.3097
- ظاهری، محمد؛ کارگر، ناهید و رحیمی‌پور، بهاره. (۱۳۹۲). بررسی نقش گردشگری در تغییرات کاربری اراضی روستایی در ده لیقوان آذربایجان شرقی. *نشریه جغرافیا و برنامه‌ریزی*، ۱۷(۴۳)، ۱۴۴-۱۲۳.
- عنابستانی، علی‌اکبر؛ جوانشیری، مهدی و کاویانی، سمیرا. (۱۳۹۶). بررسی تأثیر گردشگری خانه‌های دوم بر توسعه کالبدی سکونتگاه‌های روستایی شهرستان کلاردشت. *برنامه‌ریزی فضایی*، ۷(۳)، ۲۴-۱. Doi:10.22108/SPPL.2017.81534.0
- عنابستانی، علی‌اکبر و معینی، علیرضا. (۱۴۰۰). تأثیر هویت مکانی بر زیست‌پذیری سکونت‌گاه‌های روستایی پیراشهری کلان‌شهر مشهد. *مجله آمایش جغرافیایی فضا*، ۱۱(۳۹)، ۹۰-۶۹. Doi:10.30488/GPS.2019.183416.3038
- عینالی، جمشید. (۱۳۹۳). ارزیابی نقش گردشگری خانه‌های دوم در تنوع بخشی به اقتصاد روستایی (مطالعه موردی: دهستان حصار ولیعصر در شهرستان آوج). *مجله پژوهش و برنامه‌ریزی روستایی*، ۳(۵)، ۹۳-۱۰۷.
- عینالی، جمشید و رومیانی، احمد. (۱۳۹۴). تحلیلی بر اثرات گردشگری خانه‌های دوم در مناطق روستایی (مطالعه موردی: دهستان حصار ولیعصر - شهرستان بوئین‌زهرا). *فضای جغرافیایی*، ۱۵(۴۹)، ۱۱۵-۱۳۶.
- فاضل‌نیا، غریب؛ اصغری، صادق و معصومی‌جشنی، مهدی. (۱۳۹۶). اثرات کالبدی-فیزیکی گردشگری بر سکونتگاه‌های روستایی، مورد: استان فارس. *اقتصاد فضا و توسعه روستایی*، ۶(۱)، ۱۵۴-۱۳۳.
- فراهانی، حسین؛ عینالی، جمشید و عبدلی، سمیه. (۱۳۹۲). ارزیابی نقش سرمایه اجتماعی در توسعه نواحی روستایی مطالعه موردی: دهستان مشهد میقان شهرستان اراک. *تحقیقات کاربردی علوم جغرافیایی*، ۱۳(۲۹)، ۲۹-۵۰.
- قدیری معصوم، مجتبی؛ مطیعی لنگرودی، سیدحسن و مهرپویا، حسن. (۱۳۹۲). تبیین اثرات کالبدی گردشگری بر نواحی روستایی (مورد: دهستان بیرون‌بشم - بخش کلاردشت). *برنامه‌ریزی و توسعه گردشگری*، ۲(۵)، ۴۹-۳۳.
- گل‌محمدی، احمد. (۱۳۸۰). *جهانی‌شدن، فرهنگ، هویت*. تهران: نشر نی.
- میرمقتدایی، مهتا. (۱۳۸۳). معیارهای شناخت و ارزیابی هویت کالبدی شهرها، *نشریه هنرهای زیبا*، ۱۶، ۱-۱۲.

## References

- Ahmad, R., & Hertzog, A. (2016). Tourism, memory and place in a globalizing world. *Tourism and Hospitality Research*, 16(3), 201-205
- Ahmet, B. O. Z., & SERÇEK, S. (2016). The Role of Tourism in Regional Development and Its Effects on Economic Development. *PROCEEDINGS E-BOOK II*, 41.
- Alhwaish, A. (2016). Is tourism development a sustainable economic growth strategy in the long run? Evidence from GCC countries. *Sustainability*, 8(7), 605. <https://doi.org/10.3390/su8070605>
- Anabestani, A., & Moieni, A. (2021). The Effect of Place Identity on the Livability of Peri-Urban Villages of Mashhad Metropolis. *Geographical planning of space quarterly journal*, 11(39), 69-90. Doi:10.22108/SPPL.2017.81534.0 [In Persian]
- Anabestani, A., Javanshiri, M., & Kaviani, S. (2018). Reviewing the effects of promoting the second-home tourism on physical development of rural settlements (Case study: Kelardasht



- County). *Geographical planning of space quarterly journal*, 7(3), 1-24. [Doi:10.30488/GPS.2019.183416.3038](https://doi.org/10.30488/GPS.2019.183416.3038) [In Persian]
- Bayraktar, A., & Uslay, C. (Eds.). (2016). *Strategic place branding methodologies and theory for tourist attraction*. IGI Global. <https://www.igi-global.com/book/strategic-place-branding-methodologies-theory/147129>
- Cai, L., Qiu, S., Huang, Z., & Lehto, X. (2018). Back-to-trueself as an identity element of Indiana rural tourism. *Journal of Rural and Community Development*, 13(3).
- Chen, B., Qiu, Z., Usio, N., & Nakamura, K. (2018). Tourism's impacts on rural livelihood in the sustainability of an aging community in Japan. *Sustainability*, 10(8), 1-17. <https://doi.org/10.3390/su10082896>
- Chang, K., Chien, H., Cheng, H., & Chen, H. I. (2018). The Impacts of Tourism Development in Rural Indigenous Destinations: An Investigation of the Local Residents' Perception Using Choice Modeling. *Sustainability*, 10(12), 4766. <https://doi.org/10.3390/su10124766>
- Chen, Z., Ryan, C., & Zhang, Y. (2021). Cross-generational analysis of residential place attachment to a Chinese rural destination. *Journal of Sustainable Tourism*, 1-20. <https://doi.org/10.1080/09669582.2021.1890095>
- Costin, L. (2014). The restructuring impact of the national economy of rural development. In *Agrarian Economy and Rural Development-Realities and Perspectives for Romania. 5th Edition of the International Symposium* (pp. 13-19). Bucharest, Romania.
- Dinis, I., Simões, O., Cruz, C., & Teodoro, A. (2019). Understanding the impact of intentions in the adoption of local development practices by rural tourism hosts in Portugal. *Journal of Rural Studies*, 72, 92-103. <https://doi.org/10.1016/j.jrurstud.2019.10.002>
- Drăgulănescu, I. V., & Druțu, M. (2012). Rural tourism for local economic development. *International Journal of Academic Research in Accounting, Finance and Management Sciences*, 196-203.
- Dyer, P., Gursoy, D., Sharma, B., & Carter, J. (2007). Structural modeling of resident perceptions of tourism and associated development on the Sunshine Coast, Australia. *Tourism management*, 28(2), 409-422. <https://doi.org/10.1016/j.tourman.2006.04.002>
- Einali, J. (2014). The Assessment of the Role of Second Homes Tourism in Rural Economic Diversification (Case Study: Hesar-e-Valiasr Dehestan of Avaj County). *Journal of Research and Rural Planning*, 3(1), 97-107. [In Persian]
- Einali, J., & Romyani, A. (2015). Analysis of the effect of second homes tourism in rural areas, Case Study: Hesar e Valiasr County- Buein Zahra Township. *Geographical Space*, 15(49), 136-115. [In Persian]
- Einali, J., Mohammadi Yeganeh, B., & Ghasemlou, H. (2019). The role of creative tourism in sustainable development of rural areas (Case study: historic-cultural villages in north-west of Iran). *Journal of Research and Rural Planning*, 8(2), 19-39.
- Elisabete, F. (2011). One rural, two visions—Environmental issues and images on rural areas in Portugal. *Eurorural'08 Investigating European Countryside*, 1(1), 9-21
- Eusébio, C., Carneiro, M. J., Kastenholz, E., Figueiredo, E., & da Silva, D. S. (2017). Who is consuming the countryside? An activity-based segmentation analysis of the domestic rural tourism market in Portugal. *Journal of hospitality and tourism management*, 31, 197-210. <https://doi.org/10.1016/j.jhtm.2016.12.006>
- Farahani, H., Einali, J. & Abdoli, S. (2013). Evaluation of The Role of Social Capital in Rural Area Development Case Study: Mashhad Maighan County in Arak Township. *Journal of Geographical Sciences*, 13(29), 27-50. [In Persian]
- Fazelunia, Gh., Asghari, S. and Masoumi Jeshni, M. (2017). Physical effects of tourism on rural settlements, Case: Fars Province, *Space Economics and Rural Development*, 6(1), 133-154. [In Persian]
- Fountain, J., Charters, S., & Cogan-Marie, L. (2020). The real Burgundy: negotiating wine tourism, relational place and the global countryside. *Tourism Geographies*, 1-21. <https://doi.org/10.1080/14616688.2020.1713880>
- Gao, J., & Wu, B. (2017). Revitalizing traditional villages through rural tourism: A case study of Yuanjia Village, Shaanxi Province, China. *Tourism Management*, 63, 223-233.

- <https://doi.org/10.1016/j.tourman.2017.04.003>
- Ghadirimasoom, M., Motiei langeroodi, S., Mehrpouya, H. (2013). Explain the Impact of Tourism on Rural Areas Case Study: The East District of Klardasht. *Journal of Tourism Planning and Development*, 2(5), 33-49. [In Persian]
- Golmohammadi, A. (2001). *Globalization, Culture, Identity*. Tehran: Ney Publishing. [In Persian]
- Habibi Kushkoochi, H., Monshizadeh, R. & Razavian. M. T. (2021). Investigating the situation of rural tourism and its role in rural development. Case study: Amlash and Rudsar villages. *Geographical planning of space quarterly journal*, 11 (39), 239-260. [Doi: 10.30488/GPS.2020.200679.3097](https://doi.org/10.30488/GPS.2020.200679.3097) [In Persian]
- Hajimirrahimi, S., Esfahani, E., Van Acker, V., & Witlox, F. (2017). Rural second homes and their impacts on rural development: A case study in East Iran. *Sustainability*, 9(4), 531. <https://doi.org/10.3390/su9040531>
- Hallak, R., Brown, G., & Lindsay, N. J. (2012). The Place Identity–Performance relationship among tourism entrepreneurs. *Tourism Management*, 33(1), 143-154. <https://doi.org/10.1016/j.tourman.2011.02.013>
- Hammitt, W. E., Backlund, E. A., & Bixler, R. D. (2006). Place bonding for recreation places: Conceptual and empirical development. *Leisure studies*, 25(1), 17-41. <https://doi.org/10.1080/02614360500098100>
- Ibănescu, B. C., Stoleriu, O., Munteanu, A., & Iațu, C. (2018). The impact of tourism on sustainable development of rural areas: Evidence from Romania. *Sustainability*, 10(10), 3529. <https://doi.org/10.3390/su10103529>
- Jiven, G., & Larkham, P. J. (2003). Sense of place, authenticity and character: a commentary. *Journal of urban design*, 8(1), 67-81. <https://doi.org/10.1080/1357480032000064773>
- Kaplan, A., & Garner, J. K. (2017). A complex dynamic systems perspective on identity and its development: The dynamic systems model of role identity. *Developmental psychology*, 53(11), 2036. [DOI:10.1037/dev0000339](https://doi.org/10.1037/dev0000339)
- Kapur, S. (2016). Rural Tourism in India: Relevance, Prospects and Promotional Strategies. *International Journal of Tourism and Travel*, 9(1/2), 40-49.
- Khartishvili, L., Muhar, A., Dax, T., & Khelashvili, I. (2019). Rural Tourism in Georgia in Transition: Challenges for Regional Sustainability. *Sustainability*, 11(2), 410. <https://doi.org/10.3390/su11020410>
- Lamopia, I. W. G. (2019). Tourism Based Cultural Identity Construction in Penglipuran Village of Bangli. *The 5th International Conferences on Cultural Studies, 29 September, Udayana University, Kuta Selatan, Indonesia*. 260-267. <https://ojs.unud.ac.id/index.php/iccs/article/view/53392>
- Lee, C. K. C., Yap, C. S. F., & Levy, D. S. (2016). Place identity and sustainable consumption: implications for social marketing. *Journal of strategic marketing*, 24(7), 578-593. <https://doi.org/10.1080/0965254X.2016.1148758>
- Long, H., Tu, S., Ge, D., Li, T., & Liu, Y. (2016). The allocation and management of critical resources in rural China under restructuring. *Journal of Rural Studies*, 47, 392-412. <https://doi.org/10.1016/j.jrurstud.2016.03.011>
- Magnani, E. (2014). Culture and tourism? Limits and potential of sustainable tourist development in Gorée, Senegal and Moçambique, Mozambique. *Via. Tourism Review*, (4-5). <https://doi.org/10.4000/viatourism.978>
- Mason, P. (2015). *Tourism impacts, planning and management*. Routledge
- Mayes, R. (2010). Doing cultural work: Local postcard production and place identity in a rural shire. *Journal of Rural Studies*, 26(1), 1-11. <https://doi.org/10.1016/j.jrurstud.2009.06.002>
- McComb, E. J., Boyd, S., & Boluk, K. (2017). Stakeholder collaboration: A means to the success of rural tourism destinations? A critical evaluation of the existence of stakeholder collaboration within the Mournes. *Tourism and Hospitality Research*, 17(3), 286-297. <https://doi.org/10.1177/1467358415583738>
- Mirmoghtadaei, M. (2004). Criteria for recognizing and evaluating the physical identity of cities. *Honar-ha-ye-Ziba (19)*, 29-38. [In Persian]

- Nooripoor, M., Khosrowjerdi, M., Rastegari, H., Sharifi, Z., & Bijani, M. (2020). The role of tourism in rural development: Evidence from Iran. *GeoJournal* 86, 1705–1719 (2021). <https://doi.org/10.1007/s10708-020-10153-z>
- Norberg-Schulz, C. (2013). *The phenomenon of place* (pp. 292-304). Routledge.
- Owens, T. J., Robinson, D. T., & Smith-Lovin, L. (2010). Three faces of identity. *Annual Review of Sociology*, 36, 477-499.
- Panyik, E., Costa, C., & Rátz, T. (2011). Implementing integrated rural tourism: An event-based approach. *Tourism Management*, 32(6), 1352-1363. <https://doi.org/10.1016/j.tourman.2011.01.009>
- Piñeiro, M. V., de Salvo, P., & Giommi, F. (2019). Rural Tourism and Territorial Development in Italy. In *Sustainability Assessment at the 21st century*. IntechOpen. DOI: [10.5772/intechopen.85774](https://doi.org/10.5772/intechopen.85774)
- Randelli, F., & Martellozzo, F. (2019). Is rural tourism-induced built-up growth a threat for the sustainability of rural areas? The case study of Tuscany. *Land Use Policy*, 86, 387-398. <https://doi.org/10.1016/j.landusepol.2019.05.018>
- Rifaioğlu, M. N., & Güçhan, N. Ş. (2007). The Concept of Identity and Its Identification Process in Urban Conservation Projects. *International Conference of CSAAR on Regional and Identity in the Age of Globalization, 12-13 November, Tunis, Tunisia*, pp: 1099-1111.
- Saner, R., Yiu, L., & Filadoro, M. (2019). Tourism Development in Least Developed Countries: Challenges and Opportunities. In I. Management Association (Ed.), *Sustainable Tourism: Breakthroughs in Research and Practice* (pp. 94-120). IGI Global. <https://doi.org/10.4018/978-1-5225-7504-7.ch006>
- Sang, S. (2020). A study on tourists' perceived authenticity in Gala Village, Nyingchi Prefecture. *Journal of Tourism and Cultural Change*, 18(2), 150-163. <https://doi.org/10.1080/14766825.2018.1535601>
- Santos, C. A., & Yan, G. (2008). Representational politics in Chinatown: The ethnic other. *Annals of Tourism Research*, 35(4), 879-899. <https://doi.org/10.1016/j.annals.2008.06.006>
- Saxena, G., Clark, G., Oliver, T., & Ilbery, B. (2007). Conceptualizing integrated rural tourism. *Tourism Geographies*, 9(4), 347-370. <https://doi.org/10.1080/14616680701647527>
- Sharpley, R., & Telfer, D. J. (Eds.). (2015). *Tourism and development: Concepts and issues* (Vol. 63). Channel view publications.
- Silva, L., & Leal, J. (2015). Rural tourism and national identity building in contemporary Europe: Evidence from Portugal. *Journal of Rural Studies*, 38, 109-119. <https://doi.org/10.1080/14616680701647527>
- Torkington, K. (2012). Place and lifestyle migration: The discursive construction of 'glocal' place-identity. *Mobilities*, 7(1), 71-92. <https://doi.org/10.1080/17450101.2012.631812>
- UNWTO (2017). *2016 Tourism Annual Report*. United Nations World Tourism Organization. Madrid, Spain.
- Väisänen, H-M. & Laapio, T-A. (2018). Place identity: sustainability performance relationship among rural tourism entrepreneurs. *International Conference on Tourism Research, 22 - 23 March 2018, JAMK University of Applied Sciences, Jyväskylä, Finland*, pp: 159–166
- Vuorinen, M., & Vos, M. (2013). Challenges in joint place branding in rural regions. *Place Branding and Public Diplomacy*, 9(3), 154-163. <https://doi.org/10.1057/pb.2013.18>
- Woods, M. (2014). Family farming in the global countryside. *Anthropological notebooks*, 20(3), 31–48.
- Xue, L. (2015). Rural tourism and the reconstruction of rural identity in China. *Tourism Management*, 46, 444-453.
- Xue, L., Kerstetter, D., & Hunt, C. (2017). Tourism development and changing rural identity in China. *Annals of Tourism Research*, 66, 170-182. <https://doi.org/10.1016/j.annals.2017.07.016>
- Yu, C. Y. (2018). An application of sustainable development in indigenous people's revival: The history of an indigenous tribe's struggle in Taiwan. *Sustainability*, 10(9), 3259. <https://doi.org/10.3390/su10093259>
- Zaheri, M., Kargar, N., Rahimpour, B. (2012). A Research on Second Houses and their Role in Rural Area Land Use Changes (Case Study: East Azerbaijan Lighvan Valley). *Geography and Planning*, 17(43), 123-144. [In Persian]