

تحلیل فضایی عوامل موثر بر ناپایداری الگوی توسعه شهری.

مطالعه موردی: شهر بانه

طاهر پریزادی^۱، عبدالله صالحی^{۲*}

^۱استادیار دانشگاه خوارزمی تهران

^۲کارشناس ارشد جغرافیا و برنامه‌ریزی شهری

تاریخ دریافت: ۹۴/۷/۲؛ تاریخ پذیرش: ۹۵/۱/۲۸

چکیده

بحث از الگوی توسعه کالبدی- فضایی شهری و تحلیل عوامل موثر در توسعه نامتوازن این الگوها هدف اصلی این تحقیق است. به این منظور عوامل موثر در این توسعه نامتوازن با روش پنل دلفی و نظرسنجی از خبرگان شهر بانه و با بهره‌گیری از آزمون‌های آماری تی تست و فریدمن در محیط SPSS مورد تحلیل قرار گرفته است. بر اساس یافته‌های تحقیق، الگوی توسعه فضایی شهری بانه مطابق با الگوی توسعه قطاعی می‌باشد که عمده بخش مرکزی را فعالیت‌های تجاری و کاربری‌های مرتبط با آن تشکیل می‌دهد بر اساس نتایج مدل هلدن عامل اصلی پراکنده رویی شهر بانه طی دهه‌های اخیر، افزایش جمعیت ناشی از مهاجرت (بین استانی، بین شهری و روستاشهری) بوده است که این امر متاثر از فرصت‌های شغلی ایجاد شده در شهر مرزی و دارای کارکرد بازرگانی بانه می‌باشد با تکیه بر نظر کارشناسان بُعد اقتصادی (بخش خدماتی- بازرگانی) عامل اصلی این توسعه نامتوازن و ناپایدار الگوی توسعه کالبدی شهر بانه بوده است؛ بنابراین در راستای نتایج و اهداف تحقیق، پیشنهاد می‌گردد که در توسعه آتی شهر بانه به بُعد اقتصادی و نحوه پخشایش فضایی کاربری‌های مرتبط آنها بیشتر مورد توجه قرار گیرد. از دگر سو توجه به نیاز مسکن مهاجران (اقتدار کم درآمد) و تمرکز بر توسعه درونی شهر اهمیت ویژه‌ای دارد.

واژه‌های کلیدی: توسعه پایداری، ناپایداری، بُعد اقتصادی، کارکرد بازرگانی، شهر مرزی بانه

مقدمه و بیان مسئله

در طول زمان برای ایجاد و برقراری آن به وجود آورده است (قنبری و همکاران: ۱۳۹۴).

با توجه به نقش محوری شهرها در توسعه کشورها به دلایل مختلف از جمله؛ صرفه جویی‌های ناشی از مقیاس، صنعت، تراکم و تمرکز از گذشته تا حال، کالبد و محتوا، کارکرد، اندازه و شکل آن دغدغه بی پایان فیلسوفان و نظریه پردازان از حداقل ۵ قرن قبل از میلاد (یولیتای افلاطون و مدینه فاضله فارابی تا شهر خدای اگوستین قدیس در توصیف بیت المقدس و اتوپییای توماس مور ۱۵۶۱ میلادی) تا عصر حاضر بوده است (رهنما و عباس‌زاده، ۱۳۸۷: ۷). مساله توجه به ساختار فضایی شهر و یافتن راه حل‌هایی برای کنترل و هدایت تحول شکل شهر اهمیت فراوانی دارد؛ ساختار فضایی ناکارآمد باعث پراکنده شدن کاربری‌های مختلف و مرتبط با هم شده و همچنین

مطالعه و تحقیق در مورد شهر و توسعه شهری، با توجه به ابعاد گسترده آن، از موضوعات دشوار است؛ زیرا روابط متعدد و پیچیده ای وجود دارند، که برای اثربخشی مطالعه باید مدنظر قرار گیرند و باید موضوع از جنبه‌های مختلف بررسی شود. توسعه سیستم شهری در هر کشور یک امر اتفاقی نیست و از سوی دیگر کنترل روند آینده آن نیاز به برنامه ریزی‌های دقیق دارد. اولین گام در این مسیر، شناسایی این سیستم و بررسی خصوصیات و جنبه‌های مختلف و شناسایی عوامل مؤثر بر آن است (صالحی: ۱۳۹۴). ساختار فضایی- کالبدی هر شهر به گذشته آن و عوامل و حوادثی مربوط می‌شود که شرایط محیط را

*نویسنده مسئول: a_salehi.1991@yahoo.com

امکانات واقعی اجرایی، نبودن نظام قانونی، و ساختار سازمانی منسجم، کمبود منابع مالی و نارسایی مهارت‌ها و دانش فنی، عدم مشارکت شهروندان، چالش‌های کاربری زمین‌های شهری، ناتوانی دولت‌ها در نظارت بر اراضی، فقدان معیارها و استانداردهای مناسب کاربری مسکونی، عدم انعطاف پذیری و ناسازگاری طرح‌های کنونی شهرها از جمله طرح جامع، برخوردار است (Gunder, 2007:39).

شهر بانه همچون بسیاری از شهرهای دیگر کشور در چند سال اخیر با رشد فزاینده جمعیت شهری، روند سریع شهرنشینی، مهاجرت و به دنبال آن افزایش نیازهای شهری همچون مسکن، حمل و نقل و خدمات شهری روبه رو بوده است (رهنما و عباس‌زاده، ۱۳۹۱: ۴۰) که تبعات این رشد جمعیت و شهرنشینی به صورت رشد افقی شهر و گسترش بی‌برنامه و نامعقول نمایان شده است.

این گسترش ناموزون و بدون برنامه شهر بانه باعث شده است که شهر در طی ۱۵ سال از ۱۳۷۵ تا ۱۳۹۰ از لحاظ فضایی - کالبدی به سمت ناپایداری حرکت کند که مهم ترین عوامل موثر در این ناپایداری در قالب پنج مولفه اصلی شامل "اقتصادی، اجتماعی - فرهنگی، مدیریتی - نهادی، زیست محیطی و فضایی - کالبدی" دسته‌بندی شده‌اند و این پژوهش به دنبال یافتن اصلی‌ترین عامل ناپایداری شهر بانه از بین عوامل فوق می‌باشد.

اهمیت و ضرورت تحقیق

تحولات شهرسازی برونزا طی دهه‌های اخیر باعث شد تا گسترش سریع شهری در ایران به پدیده‌ای تبدیل شود که تبعات آن در ابعاد مختلف اقتصادی، اجتماعی، کالبدی و زیست‌محیطی به‌طور عام به‌عنوان یکی از مسائل حاد جامعه تلقی گردد، به‌طور خاص نیز در حوزه برنامه‌ریزی شهری و شهرسازی کشور باشد؛ به‌طوری که آنچه امروزه به عنوان جنبه‌های منفی شهر و توسعه شهری مورد انتقاد است، اغلب نه از ماهیت شهر، بلکه از روند ناموزون و برونزای شهری ناشی می‌شود. اهمیت و ضرورت این موضوع سبب

منجر به هزینه‌های بیشتر برای مبادلات، به دلیل مبدا و مقصد (مردم و مکان‌ها) می‌شود (وارثی و دیگران، ۱۳۹۰: ۷۹).

نرخ بالای رشد شهرنشینی و رشد فزاینده برنامه‌های توسعه - چه آگاهانه و چه خود به خودی در دهه ۱۹۷۰ به هشدارهای زیست محیطی، اقتصادی و اجتماعی منجر شد. در پاسخگویی به مسائل و بحران‌های ناشی از اتفاقات فوق‌الذکر، مفاهیم و رویکردهای جدیدی برای توسعه‌های آتی مطرح گردید که می‌توان توسعه پایدار، عدالت زیست محیطی، شهرنشینی جدید و به تازگی نیز توسعه هوشمند را نام برد (Barton et al., 2003:18).

امروزه مدیریت شهری در جهان، تحول اساسی یافته است شهرها مدیریت می‌شوند تا بتوانند رفاه و آسایش ساکنان خود را تامین کنند مدیریت شهری دارای تشکیلات وسیعی است و نقش مهمی در موفقیت برنامه‌ها و طرح‌های توسعه شهری و همچنین رفع نیاز جمعیت، جریان عبور و مرور در شهر، رفاه عمومی، مسکن، کاربری زمین، تفریح، فرهنگ، اقتصاد، تاسیسات زیربنایی و امثال آنها بر عهده دارد (شیعه، ۱۳۸۲: ۴۷). هدف مدیریت شهری، ارتقای شرایط کار و زندگی جمعیت ساکن، در قالب اقشار و گروه‌های مختلف اجتماعی و اقتصادی و حفاظت از محیط کالبدی است (سعیدنیا، ۱۳۷۹: ۴۶) مدیریت شهری باید برای شهر برنامه‌ریزی کند، فعالیت‌های شهری را سازمان دهد و بر فعالیت‌های انجام شده نظارت کند و حتی برای انجام بهینه امور انگیزه ایجاد کند (سعیدنیا، ۱۳۷۹: ۲۰). انجام این موارد به آگاهی مدیران و متولیان شهری از اصول مدیریت، برنامه‌ریزی، ارتباطات، انگیزش، سازماندهی، هدایت و رهبری و نظارت و کنترل باز می‌گردد که متأسفانه این امر در کشورهای در حال توسعه و جهان سومی به ندرت یافت می‌شود.

علاوه بر این کارشناسان شهری سازمان ملل متحد معتقدند برنامه‌ریزی و مدیریت شهری کشورهای در حال توسعه از مشخصه‌های مشترکی همچون بلند پروازانه و غیر واقعی بودن، عدم ملاحظه

آماري پژوهش حاضر شامل ۳۰ نفر از نخبگان عرصه مطالعات شهری و متولیان شهری در قالب سه طیف شامل بخش خصوصی، دولتی و عمومی می‌باشد. نتایج حاصل از آن با استفاده از نرم‌افزارهای Spss و Excel آزموده شده است و با بهره‌گیری از روش‌های آماری-گرافیکی تجزیه و تحلیل شده‌اند. برای تحلیل وضعیت عوامل موثر در توسعه فضایی شهر از آزمون‌های آماری T-Test و فریدمن بهره‌گیری شده است.

قلمرو و محدوده تحقیق

محدوده مورد مطالعه تحقیق حاضر شهر بانه است که از شهرهای مرزی کشور (هم مرز با کشور عراق و در مجاورت ترکیه) می‌باشد؛ این شهر در فاصله ۲۲۴ کیلومتری شمال غربی سنندج و در ابتدای راه آسفالت بانه-سردشت قرار گرفته است. فاصله شهر از پایتخت (تهران) ۷۲۸ کیلومتر گزارش شده است (نجفی، ۱۳۶۹: ۵۷). این شهر در منطقه ای پایکوهی-دشتی واقع شده است و توسط کوه‌های آربابا در ۳ کیلومتری جنوب شهر به ارتفاع ۲۲۲۰ متر از سطح دریا، بابوس در ۳ کیلومتری شرق بانه به ارتفاع ۲۳۸۱ متر از سطح دریا، کوه‌های قلارش در ۷ کیلومتری شمال شهر به ارتفاع ۲۳۵۰ متر احاطه گردیده است (فرهنگ جغرافیایی بانه، ۱۳۷۳: ۱۵).

توجه روز افزون به آثار و پیامدهای رشد بی رویه و نامتعادل شهرها و عوامل و فرایندهای موثر در این رشد پراکنده، از جمله شهر بانه شده است و از طرفی، زمینه توجه هر چه بیشتر به پارادایم توسعه پایدار و درونزای شهر را فراهم می‌سازد.

اهداف تحقیق

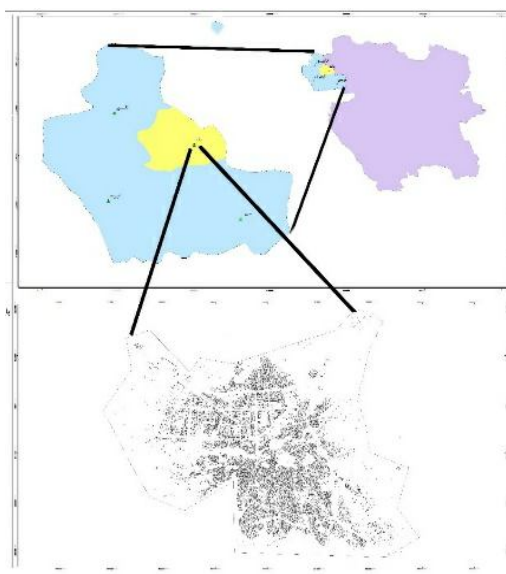
هدف اصلی این تحقیق؛ بررسی و شناسایی عوامل موثر در توسعه فضایی ناموزون شهر بانه است.

سوالات تحقیق:

- (الف) چه عواملی در توسعه فضایی ناموزون شهر بانه موثر بوده‌اند؟
 (ب) مهم ترین عامل موثر در شکلگیری الگوی کنونی توسعه فضایی بانه کدام است؟

روش تحقیق

این پژوهش بر اساس روش، توصیفی-تحلیلی و براساس هدف، از نوع مطالعات شناختی-اکتشافی است؛ زیرا در راستای شناخت گسترش کالبدی یک شهر مرزی با کارکرد بازرگانی، علل گسترش ناموزون آن و توسعه فضایی پایدار شهر انجام گرفته است و نتایج آن می‌تواند برای مدیران و متولیان شهری و نیز استانداری‌ها و فرمانداریها کاربرد داشته باشد. جامعه



شکل ۱: موقعیت جغرافیایی شهر بانه در شهرستان بانه و استان کردستان (منبع: مطالعات تحقیق، ۱۳۹۴)

دیدگاه‌ها و مبانی نظری

در میان دیدگاه‌ها و اصطلاحات اخیر شهرسازی در زمینه توسعه شهری، مانند متراکم سازی شهر، شهر فشرده، شهر پایدار، رشد هوشمند و پراکنش شهری اهمیت شایانی برخوردار است. گسترش پراکنده و لجام گسیخته شهرها که در نیم قرن اخیر در قالب واژه "اسپراول" در ادبیات پژوهش‌های شهری و علوم جغرافیایی وارد شده، امروزه محور اصلی اکثر همایش‌ها و سمینارهای شهری در کشورهای توسعه یافته است (شماعی و همکاران، ۱۳۹۳: ۵).

سابقه کاربرد این اصطلاح به اواسط قرن بیستم باز می‌گردد؛ زمانی که بر اثر استفاده بی‌رویه از اتومبیل شخصی و توسعه سیستم بزرگراه‌ها، بسط فضاهای شهری در امریکا شدت گرفت و این امکان را برای شهروندان فراهم آورد تا از فضاهای درونی شهر خارج شده و با عدم محدودیت ساخت و ساز در حاشیه شهرها ساکن شوند (پورمحمدی و جام کسری، ۱۳۸۹: ۴).

در کشور ما توسعه و پراکنش ناموزون شهرها شاید حادثر از بسیاری از کشورهای توسعه یافته باشد. بررسی پیشینه توسعه شهرهای کشور گویای آن است که شهرهای ایران دو سناریو رشد را تجربه کرده‌اند: رشد در مدل ارگانیک که تا دوره پهلوی و به خصوص قبل از اصلاحات ارضی دهه ۴۰ در توسعه فضایی شهرها حاکمیت داشته و تاثیر آن بیشتر به صورت درون ریزی جمعیت شهری بوده است و در این فرآیند، تغییرات ساختاری عموماً محتوایی بوده و الگوی رشد شهر، فشرده مانند بوده است؛ سناریو دوم که شهرهای ایران در ربع اخیر قرن در مرحله رشد شهری از سر گذرانده‌اند، مدل رشد غیرارگانیک بوده است. در این فرآیند رشد فضایی بسیار سریعتر از رشد جمعیت و نیاز واقعی شهر بوده است و شهر دچار گسترش پراکنده و بی‌رویه ای شده است (تقوایی و سربابی، ۱۳۸۳: ۱۸۷).

ویژگی‌ها و ابعاد توسعه ناموزون شهر: در کنفرانس بررسی حمل و نقل در سال ۱۹۹۹، ده ویژگی برای پراکنش فضایی شهرها بیان شده است که عبارتند از:

گسترش زیاد به سمت بیرون؛ سکونتگاه‌ها و ساختمان‌های تجاری کم تراکم؛ توسعه گره‌ای یا جسته و گریخته؛ خرد شدن کاربری زمین در بین مکان‌های مختلف؛ غلبه حمل و نقل خصوصی بر عمومی؛ برنامه ریزی نامتمرکز با کنترل کاربری‌ها؛ توسعه نواری و پراکنده؛ اختلاف مالیاتی زیاد بین مکان‌ها؛ تفکیک کاربری‌های مختلف؛ تکیه عمده بر فرآیند پالایش تهیه مسکن برای خانوارهای کم درآمد (رهنما و عباس‌زاده، ۱۳۸۷: ۴). می‌توان گفت پراکنش شهری نوعی اتلاف اسکان در شهر است که توسط تراکم‌های پایین مشخص می‌گردد، اغلب ناهماهنگ است و در طول حاشیه‌های نواحی شهری با سرعتی زیاد پخش می‌شود (Ewing, 1997:107). علل مختلف پراکنده رویی و توسعه ناموزون شهر می‌تواند رشد جمعیت، وفور زمین، عدم تمرکز فعالیت‌ها و اشتغال، نابودی مرکز شهر، پیشرفت حمل و نقل، سیاست‌های عمومی اعمال شده و... باشد (Wang, 2002:5).

عوامل موثر در توسعه ناموزون شهر: مناطق مرزی همواره با محدودیت‌ها و ضعف‌هایی همراه بوده‌اند که با بررسی اجمالی مناطق مرزی در مقایسه با مناطق مرکزی کشور می‌توان به ضعف‌هایی عمده از جمله انزوای جغرافیایی منطقه مرزی، دوری از قطب‌های صنعتی - اقتصادی، قرار گرفتن در حاشیه و پیرامون، توسعه نیافتگی در ابعاد مختلف اجتماعی، سیاسی، اقتصادی، قرار گرفتن در حاشیه و پیرامون، و توسعه نیافتگی در ابعاد مختلف اجتماعی، سیاسی، اقتصادی و فرهنگی نسبت به مناطق مرکز کشور دست یافت (Hansen, 1995:821). همچنین، وجود تفاوت‌های زبانی، فرهنگی و اعتقادی از ویژگی‌های مرز و مناطق مرزی است که مانع جدی در برابر سرمایه‌گذاری ایجاد می‌کند (Topalou et al., 2006:24). چنین دغدغه‌هایی موجب شده است که مناطق مرزی و تاثیرات مرزی در تحقیقات توسعه ای اعم از اقتصادی، اجتماعی، و زیست محیطی مورد توجه قرار گیرند؛ زیرا این استنباط و تصور ایجاد شده است که این مناطق جغرافیایی ویژه موجب سازگاری، همسانی اقتصادی، تثبیت امنیت و پایداری جمعیت

ب) عوامل کالبدی - فضایی:

کاربری اراضی شهری و به تبع آن فضاها شهری یکی از مباحث مهم در توسعه کالبدی شهر محسوب می‌شود به خاطر اینکه کاربری اراضی شهری نحوه استفاده از زمین و کارکردی است که به آن تعلق می‌گیرد که این کارکرد ممکن است در مقیاس منطقه یا در مقیاس سکونتگاههای انسانی و شهر باشد (جعفری مهرآبادی: ۱۳۸۸).

با نگاه به روند توسعه فیزیکی شهرها به ویژه در نیمه دوم قرن بیستم، معلوم می‌گردد که یک عنصر محدود به نام زمین (زمین‌های قابل سکونت) تحت تاثیر عواملی چون ازدیاد جمعیت (رشد طبیعی و مهاجرتها)، ادغام روستاها در بافت فیزیکی شهرها، گسترده‌گی و پرشمارشدن واحدهای تولیدی، خدماتی و مسکونی، تغییر الگوی مصرف زمین، افزایش حرص و طمع انسان‌ها، زمین خواری و سوء مدیریت و... با آهنگی سرسام‌آور کاهش می‌یابد. با عنایت به این اصل که هیچ شهری نمی‌تواند علت وجودی داشته باشد مگر اینکه منابع بالفعل یا بالقوه محیطی، شرایط توسعه آن را فراهم سازد، به دنبال رشد فیزیکی شتابان مجتمع‌های زیستی، بخش وسیعی از مرغوبترین، مناسبترین و بالطبع باارزشترین اراضی بلافصل شهرها- که از دیرباز شرایط زیست محیطی لازم و کافی برای تجمع انسانها در آنها وجود داشته است- در معرض نابودی قرار می‌گیرد (محمدزاده، ۱۳۷۶: ۲۲۲).

توپوگرافی حومه ممکن است برای توسعه شهری مناسب نباشد. رشد پیراشهری با بافت پیوسته می‌تواند به علل موانع فیزیکی از جمله رودخانه‌ها و توده‌های آب، ساحل، شیب تند، باتلاق، تپه و دره و ... قطع شود. زمین‌هایی هستند که به سختی قابل ساخت و سازند و به‌طور طبیعی قابل ساختمان سازی نیستند (باستی و دزر، ۱۳۷۷: ۲۴۴). نمود عینی چنین عواملی به‌ویژه در منطقه زاگرس ایران بسیار مشهود می‌باشد که شهر بانه نیز از این قاعده مستثنی نمی‌باشد و به نظر می‌رسد که عوامل فیزیکی نقش تعیین کننده ای در الگوی توسعه شهر داشته‌اند.

می‌گردند (7: Neibuhr, 2012) به نقل از شمعی و همکاران، ۱۳۹۳: ۱۱).

سرعت و الگوی گسترش بیرونی شهر و در نتیجه میزان پایداری آن تحت تاثیر مجموعه ای از عوامل اقتصادی، فیزیکی، حقوقی و مالکیت، سیاسی، حمل و نقل و ارتباطات قرار دارد. هر کدام از این عوامل به نحوی باعث تسریع و تشویق و یا تحدید گسترش شهر به اراضی پیرامون می‌شوند. در پژوهش حاضر با توجه به وضعیت موجود شهر بانه و نیز پس از مطالعه مبانی نظری و شاخص‌های پایداری الگوی توسعه شهری؛ مهم ترین عوامل موثر بر الگوی توسعه شهر در قالب پنج مولفه دسته بندی شدند که این پنج مولفه خود به دو دسته؛ الف) محرک توسعه (شامل مولفه‌های اقتصادی، اجتماعی - فرهنگی و مدیریتی - سیاسی) و ب) هدایت کننده توسعه (شامل مولفه‌های فضایی - کالبدی و زیست محیطی) می‌باشند، در ادامه به توضیح این عوامل خواهیم پرداخت.

الف) عوامل اقتصادی

درجه تکامل ساخت اقتصادی یا به بیانی دیگر سطح تقسیم اجتماعی کار، تاثیر مستقیمی بر سازمانیابی فضا دارد؛ بنابراین تقسیم اجتماعی کار در مراحل عالی آن به پیدایش فضاها متفاوتی منجر گردیده که رد طول تاریخ و با تحول جامعه، ساخت اقتصادی به‌طور عام تکامل بیشتری می‌یابد و سطح تقسیم اجتماعی کار نیز ارتقا می‌یابد و رد هر زمان بخشی از اقتصاد اهمیت بیشتری می‌یابد (صالحی، ۱۳۹۴: ۷۷).

از دیدگاه اقتصادی علاوه بر تأثیر مهم میزان رشد شاخص‌های اقتصادی در سرعت بخشیدن به توسعه شهرنشینی، زمانی که استقرار خانواده‌ها و بنگاه‌های اقتصادی در حاشیه شهری-روستایی دارای توجیه اقتصادی باشد، توسعه بی‌رویه شهر به اطراف اتفاق خواهد افتاد. در این شرایط دستیابی به زمین‌های ارزان قیمت در حاشیه شهر اهمیت ویژه ای دارد. بهای ناچیز زمین‌هایی که امید می‌رود در آینده ترقی بسیار داشته باشند، می‌توانند رشد شهری را به سمت خود جذب کنند.

ج) عوامل اجتماعی و فرهنگی

به جرات می‌توان گفت که عوامل اجتماعی و فرهنگی مهم‌ترین عوامل به وجود آورنده توسعه سریع شهرها هستند. به طوری که توسعه شهر در ارتباط تنگاتنگ با میزان رشد جمعیت شهری می‌باشد و در این رابطه افزایش طبیعی جمعیت شهری، میزان مهاجرت خالص به شهر، انتقال ساخت جمعیتی جوامع غیر شهری به شهر و ساخت جمعیت شهر از عوامل اساسی به شمار می‌روند (عزیزپور، ۱۳۷۵: ۱۵). بنابراین معرفی شهر از دیدگاه جمعیت، تراکم یا مشخصات کالبدی به تنهایی کافی نیست. بلکه جنبه‌های انسانی شهر، ماهیت اصلی آن را شکل می‌دهند (حکمتی و کبیر، ۱۳۷۵: ۸۴).

آنچه که به‌طور کلی در بیشتر کشورهای در حال توسعه حاصل می‌آید، یعنی رشد طبقه میانی جامعه، موجب می‌شود که اراضی شهری مرغوب و باغ‌ها و فضاهای طبیعی به گونه‌ای سخت نابهنجار به زیرساخت و ساز برود. مناطق مرکزی و بافت‌های کهن و هسته‌های اصلی شهر، زیر فشار الگوهای جدید مصرف، به ویژه حمل و نقل قرار می‌گیرد (رئیس دانا، ۱۳۸۱: ۲۱۸). با رشد جمعیت و به تبع آن با رشد شتابان شهرنشینی و شهرگرایی، مناسبات اجتماعی در شهرها دگرگون می‌شود و روابط سنتی گذشته تحت تاثیر شرایط پویای شهرنشینی دگرگون می‌گردد که این دگرگونی‌ها، بافت شبکه شهرها را تحت تاثیر قرار می‌دهند و به منظور بهبود و گسترش روابط و مناسبات اجتماعی بین ساکنان کلان شهرها و ایجاد امکانات و تسهیلات لازم برای طبقات پایین جامعه و به جهت رشد و شکوفایی استعدادها و خلاقیت آنها و استفاده آنها از تسهیلات اجتماعی از یک طرف و ایجاد هماهنگی‌های لازم جهت ارائه خدمات اجتماعی از طرف دیگر توسعه و احداث مراکز سکونتگاهی در شهرها مطرح گردیده که این امر منجر به توسعه فیزیکی و کالبدی شهرها گردیده است؛ همچنین می‌توان به نقش حاشیه نشینی در این زمینه اشاره کرد که به دنبال تغییرات ساختار اقتصادی، اجتماعی شهرها و روستاها حاصل می‌گردد؛ بنابراین در مجموع،

جاذبه‌های شهری و دافعه‌های روستایی سبب افزایش جمعیت شهرها و به تبع آن رشد فیزیکی و توسعه کالبدی آنها می‌گردد (محمدی، ۱۳۷۵: ۲۷۸).

د) عوامل مدیریتی

نهادهای سیاسی از سطح ملی تا محلی از طریق اجرای طرح‌های توسعه شهری، تعیین کاربریهای زمین، تعیین مالیات بر زمین و ساختمان سازی، منطقه‌بندی و ایجاد محدودیت برای صنایع مزاحم نقش اساسی در سرعت و جهات توسعه شهری ایفا می‌نماید؛ همچنین گسترش خدمات عمومی از قبیل: شبکه برق، آب لوله‌کشی، فاضلاب، اقدامات آماده سازی زمین که اغلب توسط دولت‌ها در مناطق جدید شهری و حومه‌ها انجام می‌شود، انگیزه‌های توسعه شهر به اطراف را باعث می‌شود (باستیه، ۱۳۷۰: ۲۴۲). عوامل سیاسی از قبیل تقسیمات سیاسی و ایجاد شهرک‌های متصل و منفصل، نقش تاثیرگذاری در توسعه شهرها به جای می‌گذارند. تقسیمات سیاسی و قرارگیری یک منطقه در موقعیت سیاسی بالاتر، باعث می‌شود منطقه مذکور امکانات مالی و تاسیسات و تجهیزات بیشتری را جذب کند. این عامل باعث ایجاد جاذبه شهری در منطقه و زمینه ساز حرکت‌های مهاجرت به سمت شهر می‌شود (رضایی، ۱۳۸۴: ۴۱). همچنین عوامل ژئوپلیتیکی در راستای اهدافی چون تثبیت مرزها و امنیت نواحی مرزی، تاسیسات مراکز نظامی و صنایع دفاعی می‌توانند در توسعه و گسترش کالبدی شهرها نقش مهمی را ایفا نمایند. بنابراین یکی از روش‌های تامین امنیت و ثبات مرزهای هر کشور، علاوه بر ثبات سیاسی و اقتصادی در داخل، وابسته به ایجاد مراکز تجاری و مسکونی در نواحی مرزی می‌باشد تا علاوه بر تامین نیازمندی‌های مسکونی نیروهای نظامی و انتظامی، ثبات و امنیت مرزی را به علت وجود فعالیت‌های تجاری و اقتصادی ناشی از سکونت به دنبال داشته باشد و از طرف دیگر تامین و ایجاد مراکز نظامی مثل پادگان‌ها، مراکز آموزشی نظامی و همچنین وجود صنایع و کارخانجاتی که جنبه دفاعی دارند می‌توانند در توسعه و گسترش

کالبدی شهرها نقش داشته باشند (محمدی، ۱۳۷۵: ۲۷۹).

ه) عوامل زیست محیطی

عامل محیطی، محیط فیزیکی طبیعت، عنصر عمده ی سازنده فضای شهری است و نخستین بستری است که محیط مصنوع در آن شکل می گیرد، که کنش متقابل میان جوامع انسانی و محیطشان می تواند به دو شکل، فضای شهری را متاثر کند. از یک طرف، فضای طبیعی بر کیفیت های فیزیکی و اجتماعی فضای انسانی اثر می گذارد و از سوی دیگر، جوامع انسانی با توسعه فضای شهری بر طبیعت اثر گذارده اند که در طول تاریخ، تاثیر این طبیعت را بر کیفیت فیزیکی فضای شهری می توان مشاهده کرد. مخصوصا در مورد سکونتگاه های اولیه انسان و جوامع کشاورزی و نیز در شهرهای جدیدتر دوره صنعتی، که در آن شکل شهر شدیدا تحت تاثیر عواملی چون اقلیم، توپوگرافی، منابع آب و زمین زراعی بوده است. مقایسه زیستگاه های ساخته شده در کوه ها و زمین های هموار، میان اقلیم گرم و سرد و میان آنها که در حاشیه رود ساخته می شوند، با آنهایی که در پای کوه ها ساخته می شوند، نشان خواهد داد که فرم مصنوع، می تواند بسته به شرایط بستر طبیعی تغییر کند (مزینی، ۱۳۸۱: ۵۱).

بنابراین ساختار طبیعی شهرها، از جمله عواملی است که نقش اساسی در توسعه و گسترش شهرها دارد. امکانات طبیعی موجود از قبیل توپوگرافی مطلوب، وجود زمین کافی، موقعیت منطقه ای شهر از لحاظ واقع شدن در محورهای ارتباطی و مراکز جمعیتی منطقه و کشور، هر یک به نوعی عامل موثر بر توسعه کالبدی شهر به شمار می رود. در صورت عوامل فوق و نیز تداوم امکاناتی از قبیل زمین و آب، شهرها قابلیت توسعه فیزیکی پیدا می کنند (عزیزی، ۱۳۷۴: ۷۵).

کاربری اراضی شهری و توسعه ناموزون شهر

در تمام شهرهای دنیا گسترش و توسعه شهر در جهات عمودی و افقی از مهم ترین عوامل مورد توجه

مدیران و برنامه ریزان می باشد این مبحث در ادبیات علمی قدمتی کمتر از صد سال دارد. به طور دقیق کاربرد این اصطلاح از اواسط قرن بیستم متداول شد و آن زمانی بود که استفاده بی رویه از اتومبیل متداول گشت و بخش اعظم اعتبارات شهری به سوی گسترش بزرگ راهها و بسط فضاهای شهری سوق یافت (Hess, 2010:4). این نوع توسعه ناموزون شهر که اصولا در اراضی آماده نشده شهرها اتفاق افتاد اثرات نامطلوب بسیاری از جمله افزایش زمین های بلااستفاده، افزایش سهم فضاهای باز، کاهش تراکم جمعیت، گسستگی بخش های شهری و جدایی گزینی اجتماعی را در پی داشته است (Zhang, 2000:123 به نقل از ابراهیم زاده و همکاران، ۱۳۸۹).

زمین های شهری بر اساس کاربری واقع در آن شامل بخش های مختلف مسکونی، تجاری، صنعتی، آموزشی، بهداشتی، اداری و... می باشد. (اسماعیل پور، ۱۳۹۰: ۷۹). در شهر بانه توسعه ناموزون شهر متاثر از عوامل مختلفی بوده است که این توسعه ناموزون بر کاربری اراضی شهری نیز اثرات متفاوتی داشته است به گونه ای که کاربری های مرتبط با عوامل اقتصادی و مرز تغییرات، افزایش بیشتری را در سال های اخیر داشته اند و رشد بسیار زیادی پیدا کرده اند و از طرفی برخی از کاربری های مهم دیگر همچون فضای سبز تغییر نامحسوس و افزایش اندکی داشته اند. در ادامه تغییرات مهم ترین کاربری های اراضی شهری بر اساس طرح های جامع دو دوره گذشته شهر بانه ارائه خواهد شد.

همانگونه که از جدول ۱ پیداست کاربری هایی همچون تجاری و معابر که مستقیم مرتبط با مرز و موقعیت تجاری شهر بانه هستند و از طرفی کاربری های همچون فضای سبز و تفریحی که بازده اقتصادی کمتری دارند رشد و افزایش کمتری داشته اند و این امر در راستای توسعه پایدار نمی باشد و به توسعه ناموزون بافت شهری و نابرابری های فضایی در دسترسی به کاربری ها دامن خواهد زد.

جدول ۱: کاربری اراضی شهری بانه در دوره طرح جامع

نوع کاربری	سرانه کاربری ۱۳۷۳	سرانه کاربری ۱۳۸۷	مساحت کاربری ۱۳۷۳	مساحت کاربری ۱۳۸۷	درصد نرخ رشد
مسکونی	۱/۲۵	۷/۳۰	۱۳۸۶۹۰۰	۲۳۰۰۷۶۹	۸/۴
تجاری	۵۲/۰	۴۴/۲	۲۹۰۰۰	۱۸۲۷۰۳	۱۶/۵
فرهنگی - مذهبی	۴۶/۰	۷/۰	۲۵۹۱۵	۵۲۴۴۳	۶
جهانگردی	۳/۰	۷/۰	۱۵۰۰	۵۶۷۸	۱۲
درمانی	۵۷/۰	۶۵/۱	۳۱۴۷۸	۱۲۳۰۹۷	۱۲
ورزشی	۶۳/۰	۳۴/۱	۳۵۰۰۰	۱۰۰۵۹۹	۹
اداری	۸۶/۰	۲۷/۲	۴۸۰۶۷	۱۷۰۱۸۳	۱۱
فضای سبز	۴۴/۰	۴۳/۰	۲۴۴۳۶	۳۲۴۸۲	۲/۴
نظامی - انتظامی	۹۸/۳	۲۱/۱۲	۲۲۰۹۵۰	۹۱۵۸۴۰	۱۲/۵
تاسیسات شهری	۱۹/۰	۶۰/۰	۱۰۸۳۵	۴۵۲۷۱	۱۲/۶
حمل و نقل و انبار	۲۹/۰	۵۲/۰	۱۶۰۵۰	۳۸۸۵۴	۷/۶
معابر	۸/۷	۶۶/۴۰	۴۳۲۲۵۸	۳۰۴۸۰۴۸	۱۷/۶
آموزشی	۶۷/۰	۷۱/۲	۳۷۲۴۰	۲۰۳۴۱۴	۱۵

منبع: مهندسین مشاور پژوهش و عمران؛ طرح جامع بانه (۱۳۷۳ و ۱۳۸۷)، محاسبات نگارندگان ۱۳۹۴

بحث و یافته‌ها

ناپایداری در حرکت است. براساس داده‌های مرکز آمار ایران (۱۳۹۰) و نیز مطالعات طرح تفصیلی شهر بانه (۱۳۹۰) توسعه فضایی شهر بانه در فاصله سال‌های ۱۳۸۵ تا ۱۳۹۰ به شرح زیر بوده است.

گام اول در این تحقیق اثبات این موضوع است که توسعه کالبدی شهر بانه در دوره‌های زمانی مختلف روند اصولی و با برنامه‌ای نداشته است و به سمت

جدول ۲: ارزش آنتروپی نواحی ۵ گانه شهر بانه در سال ۱۳۹۰

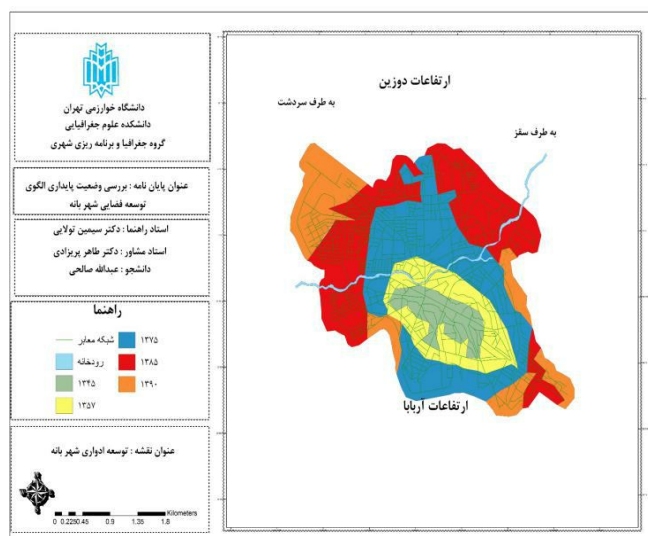
ناحیه	مساحت ساخته شده (هکتار)	P_i	(P_i)	$P_i \times \ln(P_i)$
۱	۳.۲۵۵	۲۲۳.۰	۴۵۶.۱-	۳۳۹.۰-
۲	۳.۱۵۵	۱۴۱.۰	۹۵۸.۱-	۲۷۶.۰-
۳	۴.۱۵۳	۱۴۰.۰	۹۶۶.۱-	۲۷۵.۰-
۴	۱.۱۵۶	۳۲۵.۰	۱۲۳.۱-	۳۶۵.۰-
۵	۹.۱۷۴	۱۵۹.۰	۸۳۸.۱-	۲۹۲.۰-
کل	۱۰۹۵	۱	-	۵۴۷.۱-

منبع: طرح تفصیلی بانه ۱۳۹۰ و محاسبات نگارندگان

$$H(1390) = -(-547/1) = 547/1$$

$$\ln(5) = 609/1$$

$$G = 547/1/609/1 = 961/1$$



شکل ۱: گسترش ناموزون و پراکنده شهر بانه

منبع: برداشت میدانی نگارندگان ۱۳۹۴

صاحب نظران و محققین حوزه مطالعات شهری پراکندگی و ناپایداری الگوی توسعه شهر را ناشی از دو عامل افزایش جمعیت یا رشد بی قواره و کاذب مساحت شهر می‌دانند که میزان تاثیر هر یک از این دو عامل را با استفاده از مدل هلدرن می‌توان مشخص نمود. با استفاده از این روش می‌توان مشخص ساخت که چه مقدار از رشد شهر ناشی از رشد جمعیت و چه مقدار ناشی از رشد کاذب شهری بوده است (حکمت‌نیا و هکمار، ۱۳۸۵: ۳۴). مراحل و فرمول کاربردی هلدرن به شکل ذیل می‌باشد:

همانگونه که مشخص شد میزان آنتروپی شهر بانه ۰/۹۶۱ درصد بود که نشان از ناپایداری الگوی توسعه فضایی شهر و نیز پراکنده رویی شهر بانه بوده است از تبعات چنین رشد پراکنده‌ای افزایش حاشیه نشینی و نیز افزایش هزینه‌های ارائه خدمات شهری به شهروندان نواحی و محلات مختلف شهر می‌باشد که باعث کاهش خدمات رسانی به‌ویژه به محلات حاشیه‌ای و در نتیجه پایین آمدن کیفیت زندگی شهری می‌باشد.

$$\ln\left(\frac{A_t}{A_0}\right) = \ln\left(\frac{p_t}{p_0}\right) + \ln\left(\frac{a_t}{a_0}\right)$$

$$\ln\left(\frac{\text{مساحت پایان دوره}}{\text{مساحت ابتدای دوره}}\right) = \ln\left(\frac{\text{جمعیت پایان دوره}}{\text{جمعیت ابتدای دوره}}\right) + \ln\left(\frac{\text{سرايه ناخالص پایان دوره}}{\text{سرايه ناخالص ابتدای دوره}}\right)$$

$$\ln\left(\frac{1095}{1075.2}\right) = \ln\left(\frac{90304}{74960}\right) + \ln\left(\frac{121.2}{143.4}\right)$$

$$018/0 = 186/0 + (168/0-)$$

سازمان آمار کشور؛ توسعه کالبدی شهر بانه در خلال سال‌های ۱۳۸۵ تا ۱۳۹۰ محاسبه گردیده و نتایج حاکی از آن است که توسعه کالبدی شهر در این دوره صد درصد ناشی از رشد جمعیت بوده است و تصرف بی‌قاعده زمین‌نقشی در آن نداشته است. که این امر

بر اساس مدل هلدرن که در جست و جوی علل توسعه کالبدی- فضایی شهر می‌باشد؛ دو عامل افزایش جمعیت و توسعه افقی در توسعه کالبدی- فضایی و شکل دادن به فرم شهر موثرند (شیخی و همکاران، ۱۳۹۱: ۱۳۰) که براساس داده‌های مستخرج از طرح‌های تفصیلی و جامع شهر بانه و نیز داده‌های

سنجش و تایید قرار گیرد که به این منظور روایی و پایایی پرسش نامه به شرح زیر بررسی گردید.

الف) روایی پرسشنامه

در این تحقیق با توجه به شرایط تحقیق از روایی محتوایی و خاصه از نوع صوری استفاده شده است. بدین صورت که پس از تنظیم پرسشنامه و طراحی گویه‌های لازم برای متغیرهای تحقیق، نظر اساتید و متخصصان این زمینه از پژوهش در رابطه با گویه‌ها اخذ و اعمال گردید. پس از اعمال نظر اساتید و متخصصان بر روی گویه‌ها و با توجه به وضعیت اجتماعی و فرهنگی شهر بانه، برای بالا بردن روایی مورد نظر تحقیق، گویه‌هایی برای سنجش متغیرها انتخاب و اقدام به تنظیم نهایی پرسشنامه شد.

ب) پایایی پرسشنامه

به منظور سنجش پایایی ابزار سنجش (پرسشنامه) از روش آلفای کرونباخ استفاده شده است. همان‌گونه که از جدول زیر پیداست، ضریب پایایی کل سوالات باتوجه به مقیاس (۴۵ گویه)؛ $0/789$ می‌باشد که نشان از پایایی بالای گویه‌ها و شاخص‌های پرسشنامه دارد.

جدول ۲: نتایج پایایی پرسشنامه بر اساس آلفای کرونباخ

ضریب پایایی کل (Alpha)	تعداد گویه‌ها	سطح مورد سنجش کل گویه‌ها
۷۸۹/۰	۴۵	

منبع: مطالعات تحقیق ۱۳۹۴

گذاری هر یک از سوالات از طیف ۵ گزینه‌ای لیکرت بهره‌گیری شده است که در آن، امتیاز ۱ نشان‌دهنده کمترین میزان تاثیر گذاری و امتیاز ۵ نشان‌دهنده بیشترین میزان رضایت ساکنین از سوالات مربوطه می‌باشد.

با توجه به افزایش سریع جمعیت (بیش از ۱۵۰۰۰ نفر) در خلال ۵ سال امری ممکن و محتمل است.

پس از درک روند ناموزون رشد و توسعه کالبدی شهر بانه در گام دوم علل و زمینه‌های گسترش نامتوازن شهر مورد بحث قرار می‌گیرد از آنجا که عوامل موثر در توسعه کالبدی فضایی شهر بانه؛ عواملی مستتر می‌باشند و با توجه به داده‌های موجود نمی‌توان در مورد اینکه کدام یک از موارد تاثیر بیشتری داشته‌اند قضاوت نمود بنابراین برای یافتن پاسخ این سوال با راهنمایی اساتید و صاحب نظران مربوطه، اقدام به طراحی پرسش نامه نخبگان شهری شد و سپس این پرسش نامه بین مدیران شهری و صاحب نظران بومی توزیع شد و پس از آنکه این افراد نظرات اصلاحی خود را ارائه نمودند، در گام بعدی پرسش نامه اصلاح شده (نهایی) طراحی و بین ۳۰ نفر از نخبگان شهری توزیع شد و از آنها خواسته شد تا به عوامل نام برده از ۱ تا ۵ بر اساس طیف لیکرت امتیازدهی نمایند. شایان ذکر است قبل از توزیع پرسش نامه می‌بایست روایی و پایایی آن مورد

پرسشنامه طراحی شده شامل سوالات سنجش تاثیر گذاری عوامل مختلف، در ابعاد کالبدی- فضایی، اجتماعی- فرهنگی، مدیریتی- سیاسی، اقتصادی و زیست محیطی می‌باشد که بر اساس شاخص‌های تعیین شده در چهارچوب نظری و با در نظر گرفتن وضعیت خاص شهرستان بانه می‌باشد. در ارزش

جدول ۳: میانگین وزن هر یک از ابعاد از دید کارشناسان

ابعاد	جامعه آماری	میانگین وزن	انحراف استاندارد
بعد اقتصادی	۳۰	۴۰۰۵/۳	۰/۳۶۶۷۷
بعد کالبدی	۳۰	۸۳۵۰/۲	۰/۵۰۱۷۹
بعد مدیریتی	۳۰	۲۶۵/۳	۰/۴۱۵۹۶
بعد اجتماعی	۳۰	۷۰۰/۳	۰/۹۰۹۲۴
بعد زیست محیطی	۳۰	۶۶۲۵/۲	۰/۴۳۶۱۵

منبع: مطالعات تحقیق، ۱۳۹۴

جدول ۴: رتبه بندی عوامل تاثیر گذار بر الگوی توسعه شهر بانه

رتبه بندی نهایی بر اساس آزمون فریدمن		
رتبه	میانگین کل	ابعاد
۱	۳۰/۴	اقتصادی
۲	۴۳/۲	فضایی کالبدی
۳	۳۰/۳	مدیریتی نهادی
۴	۲۸/۳	اجتماعی فرهنگی
۵	۷۰/۱	زیست محیطی

منبع: مطالعات تحقیق، ۱۳۹۴

در جایگاه دوم قرار گرفته است که این بعد نیز نشان از تاثیرات تصمیمات مدیران و متولیان شهری دارد، و بنابراین بایستی در برنامه ریزی‌های توسعه شهر، طرح‌های فرادست و نیز مسائل مدیریتی را مد نظر قرار داد.

نکته دیگر اینکه علیرغم محدودیت‌های فیزیکی و وجود چشم اندازهای طبیعی همچون "چم بانه" و "تپه بانه کون" در داخل شهر و کوه‌های "آربابا" "دوزین" و "بابوس" در اطراف شهر بانه ولی این عوامل (زیست محیطی) کمترین میزان تاثیر گذاری را در شکل گیری الگوی کنونی توسعه شهر بانه داشته‌اند. در ادامه به منظور کسب اطمینان بیشتر از تایید فرضیه اول؛ به سنجش اثرگذاری هر یک از ابعاد مورد مطالعه تحقیق بر اساس آزمون آماری T-Test خواهیم پرداخت.

پس از مشخص شدن نظرات نخبگان شهری در مورد هر یک از گوپه و شاخص‌ها و وزن دهی این موارد، رتبه بندی هر یک از شاخص‌های ۵ گانه بر اساس آزمون فریدمن انجام گرفت تا ضمن بررسی اهمیت هر گوپه و بعد؛ میزان تاثیر هر یک از این عوامل مشخص گردد. که نتایج تحلیل به شرح زیر می‌باشد.

عوامل اقتصادی بیشترین تاثیر را در شکل گیری الگوی کنونی توسعه شهر بانه داشته‌اند که نقش تجاری شهر بانه و مبادلات تجاری انجام گرفته در سال‌های اخیر مؤید تجربی این موضوع است. بنابراین با توجه به موارد ذکر شده، می‌توان عنوان نمود که فرضیه ذکر شده مبنی بر "عوامل اقتصادی بیشترین تاثیر را در وضعیت پایداری الگوی کنونی شهر بانه داشته‌اند" تایید می‌گردد. از طرفی عوامل مدیریتی نیز

جدول ۵: سنجش اثر گذاری ابعاد با استفاده از T-Test

رتبه	اختلاف میانگین مفروض و واقعی	میزان t	ابعاد
۱	۶/۳	۴۲۴/۶	اقتصادی
۲	۱-	۲۲۹/۱-	فضای کالبدی
۳	۳/۱	۷۸۹/۰	مدیریتی نهادی
۴	۴۳۳/۱	۶۴/۲	اجتماعی فرهنگی
۵	۹۶۶/۱-	-۲/۳۸۶	زیست محیطی

منبع: مطالعات تحقیق، ۱۳۹۴

جمع بندی و نتیجه گیری

اگر بپذیریم که توسعه پایدار شهری بر محور انسان و کیفیت زندگی مطلوب برای وی در فضای شهری قرار گرفته است، در آن صورت جریان‌های حاکم بر روند توسعه فضایی و گسترش ناموزون شهر

نتایج آزمون T-Test نشان می‌دهد که بُعد اقتصادی بیشترین اختلاف مثبت را از میانگین کل داراست و این به معنی تاثیرگذاری بیشتر این بُعد بر ناپایداری الگوی کنونی توسعه فضایی شهر بانه می‌باشد.

پیشنهادات راهبردی

با عنایت به نتایج تحقیق و نیز بررسی‌های میدانی پژوهشگران در تحقیق حاضر؛ در راستای توسعه پایدار الگوی توسعه آتی شهر بانه و با توجه به میزان تاثیر گذاری شاخص‌های مورد بررسی می‌توان پیشنهادات زیر را برای شهر بانه ارائه نمود:

فراهم نمودن بستر مناسب برای اقتصاد پایدار شهری با تاکید بر کارکرد بازرگانی: از آنجا که نقش اصلی شهر بانه در منطقه و حتی کشور به‌عنوان یک شهر مرزی با کارکرد بازرگانی کاملاً شناخته شده است و پتانسیل‌های این شهر به دلیل هم مرز بودن با کشور عراق و نیز تناسب فرهنگی که با کشور همسایه دارد فراهم است؛ می‌توان با تمرکز سرمایه‌گذاری‌های بخش خصوصی در این بخش زمینه اقتصادی پایدار برای شهر بانه را فراهم نمود.

البته زمینه‌های مشارکت بخش خصوصی و ایجاد امنیت جهت سرمایه‌گذاری‌های این بخش وابسته به دخالت و پیش قدمی بخش دولتی به ویژه در مراحل اولیه آن می‌باشد که تصویب لایحه ایجاد منطقه آزاد بانه می‌تواند گامی موثر در راستای اقتصادی پایدار باشد که تبعات آن مدیریت پایدار توسعه شهری و ارائه الگوی پایدار توسعه شهر خواهد بود.

توجه به پیامدهای زیست محیطی در توسعه فضایی شهر بانه: با عنایت به این که شهر بانه در مسیر گسل سنندج - سیرجان قرار گرفته است و از طرفی محدودیت‌های طبیعی زیادی پیرامون شهر قرار گرفته‌اند؛ همچون ارتفاعات شمال و جنوب شهر بنابراین در توسعه فضایی شهر بایستی توسعه درونی و رشد هوشمندانه در اولویت قرار بگیرد.

از طرفی با توجه به خشکسالی‌های اخیر کشور ایران و به تبع آن شهر بانه؛ دسترسی به منابع آب نیز یکی از مهم ترین شاخص‌های زیست محیطی توسعه پایدار می‌باشد که بایستی در توسعه فضایی و الگوی کالبدی آینده شهر بانه مورد توجه قرار گیرد. همچنین جنس خاک زمین‌های اطراف شهر بانه، نوع کاربری اراضی اطراف شهر بانه، درصد شیب و ارتفاعات زمین‌های حاشیه شهر و... از دیگر مسائل مهم زیست

بانه، نشان دهنده نوعی ناپایداری می‌باشد. چنین شکلی از توسعه، الگویی از یک شهر بیمار است که انسجام کالبدی- فضایی خود را از دست داده و با ادامه این روند، شاید در آینده ای نه چندان دور، شهر بانه به عنوان یکی از ناپایدارترین شهرهای منطقه زاگرس معرفی گردد.

بررسی علل و دلایل این توسعه ناموزون و ناپایدار شهر نشان دهنده آن است که شهر بانه در ۱۵ سال اخیر شاهد ناپایداری الگوی توسعه شهر بوده است که در ۵ بعد اقتصادی، اجتماعی، مدیریتی، کالبدی و زیست محیطی قابل بررسی و تبیین می‌باشد. نتایج تحقیق حاضر نشان می‌دهد که شهر بانه در بین عوامل مختلف موثر در توسعه ناموزون شهر؛ بیشتر از همه از عامل اقتصادی تاثیر پذیرفته است و این امر نشان دهنده اقتصاد پویا و فعال مرز می‌باشد که به علت بی توجهی و عدم ارائه زیرساخت‌ها و امکانات لازم تبعات فضایی آن به صورت مهاجرت‌های زیاد (بین استانی، بین شهرستانی روستا-شهری) و در نهایت ناپایداری در الگوی فضایی توسعه شهر نمود پیدا کرده است.

در همین راستا به منظور توسعه شهری پایدار بانه در آینده بایستی به بعد اقتصادی و البته زیست محیطی شهر توجه نمود چرا که تفکر امروزه در توسعه شهری این است که شهرها باید هر اندازه امکان دارد، با محیط زیست سازگار باشند و در جهت حفظ تعادل چرخه طبیعی حیات عمل کنند و این امر مستلزم توجه و برنامه‌ریزی دقیق اقتصادی و زیست محیطی می‌باشد. به عبارتی دیگر، ماکروفرم و توسعه شهرها باید به سوی پایداری گام بردارند و به توسعه شهری پایدار توجه نمایند. از این رو، انگاره توسعه پایدار شهری و پارادایم‌های مرتبط به آن، حرکتی نو برای ارائه تعریفی جدید از نظم فضایی در شهرهاست؛ نظمی که به پشتوانه مبانی فلسفی- علمی و زیست محیطی دیدگاه‌های پست مدرن، نگرش مدرنیستی به فضاهای شهری و روابط انسانی در آن را به چالش کشانده است.

محیطی در حیطه شهرسازی می باشد و در الگوی توسعه فضایی شهر موثرند.

فراهم نمودن تمهیدات و تسهیلات گردشگری تجاری - طبیعی شهر بانه: شهر بانه اغلب با عنوان یک شهر با گردشگری تجاری و مقصدی ارزان قیمت برای مسافران شناخته شده است؛ لیکن با توجه به جاذبه‌های طبیعی و مراکز تفریحی طبیعی که شهرستان و شهر داراست می‌توان با برنامه‌ریزی‌های راهبردی زمینه جذب گردشگران شهری را در راستای توسعه پایدار شهر و ایجاد فرصت‌های شغلی بیشتر در این زمینه فراهم نمود.

در این راستا ایجاد مراکز تفریحی و توریستی در دامنه کوه‌های آربابا و جنیره، سرمایه گذاری جهت ایجاد مراکز اقامتی و پذیرایی در برخی روستاهای نزدیک به شهر بانه همچون سورین و شوی، تأسیس مراکز اقامتی ارزان و امن با مجوز و نظارت شهرداری در محدوده شهر بانه و... از دیگر راهکارهایی است که می‌تواند زمینه ایجاد گردشگری پایدار شهری - که تاثیر مستقیمی بر توسعه فضایی و کالبدی شهر بانه دارد - را فراهم نماید.

توجه به مسائل اجتماعی و به ویژه تحرکات جمعیتی: بر اساس تحقیقات انجام شده شهر بانه در فاصله سال‌های ۱۳۸۵ تا ۱۳۹۰ با نرخ رشد ۳/۸ درصدی جمعیت مواجه بوده است که این امر موجب رشد پراکنده و ناپایدار شهر شده است و ۱۰۰ درصد این رشد نامتوازن شهر ناشی از افزایش جمعیت بوده است؛ بنابراین در طرح‌ها و برنامه‌ریزی‌های آتی شهر بانه بایستی ساماندهی و اسکان پایدار جمعیت در اولویت قرار گیرد که لازمه این امر توجه و تمرکز بر مدیریت خردمندانانه فضا و کالبد شهر می باشد و افزایش منطقی و برنامه ریزی شده تراکم شهری با تاکید بر بهسازی و نوسازی بافت‌های فرسوده با ارائه تسهیلات بانکی بیشتر به زمین‌های محدوده شهر گامی موثر در این راستا می‌باشد.

منابع

۱. ابراهیم‌زاده، حسین، عیسی ابراهیم‌زاده، محمدعلی حبیبی. ۱۳۸۹. تحلیلی بر عوامل گسترش فیزیکی و رشد اسپرال شهر طیس پس از زلزله با استفاده از مدل آنترویی هلدرن، جغرافیا و توسعه، شماره ۱۹.
۲. اسماعیل‌پور، نجما. ۱۳۹۰. بررسی و تاثیر رشد پراکنده بر نابودی اراضی کشاورزی صفاشهر و راهبردهای تعدیل آن؛ مجله پژوهش و برنامه ریزی شهری، سال دوم، شماره چهارم.
۳. باستیه، ژان و درز، برنارد. ۱۳۷۷. شهر، ترجمه علی اشرفی، تهران، دانشگاه هنر.
۴. پور محمدی، محمدرضا، محمد جام کسری، ۱۳۸۹. تحلیلی بر الگوی توسعه ناموزون تبریز، فصلنامه تحقیقات جغرافیایی، سال ۲۵، شماره ۱۰۰.
۵. تقوایی، مسعود؛ حسین سرایی. ۱۳۸۳. گسترش افقی شهرها و ظرفیت‌های موجود زمین: شهر یزد، فصلنامه تحقیقات جغرافیایی، شماره ۷۳.
۶. جعفری مهرآبادی، مریم. ۱۳۸۸. تحلیل روند توسعه فیزیکی شهر اراک و پیامدهای زیست محیطی آن؛ استاد راهنما رحمت‌اله فرهودی، پایان نامه کارشناسی ارشد جغرافیا و برنامه ریزی شهری، دانشگاه تهران.
۷. حکمت نیا، حسن؛ میرنجف موسوی. ۱۳۹۲. کاربرد مدل در جغرافیا با تاکید بر برنامه‌ریزی شهری و ناحیه‌ای، یزد، انتشارات علم نوین.
۸. حکمتی، شیوا و کبیر، اختر. ۱۳۷۵. فضای اندیشه‌ای - ذهنی فضای کالبدی شهری، مجموعه مقالات کنگره معماری و شهرسازی ایران، سازمان میراث فرهنگی کشور، جلد سوم، کرمان.
۹. رضایی، محمدرضا. ۱۳۸۴. توسعه کالبدی شهر و نقش زیست محیطی آن: شهر شیراز؛ استاد راهنما رحمت‌اله فرهودی، پایان‌نامه کارشناسی‌ارشد جغرافیا و برنامه‌ریزی شهری، دانشگاه تربیت مدرس.
۱۰. رئیس دانا، فریبرز. ۱۳۸۱. سپر شهری تهران، مجله معماری و شهرسازی، شماره ۸.
۱۱. رهنما، محمد رحیم، غلامرضا عباس‌زاده. ۱۳۸۷. اصول و مبانی و مدل‌های سنجش فرم کالبدی شهر، جهاد دانشگاهی.
۱۲. سازمان جغرافیایی نیروهای مسلح. ۱۳۷۳. فرهنگ جغرافیایی بانه، تهران، انتشارات سازمان جغرافیایی نیروهای مسلح.

۱۳. شماعی، علی؛ عبدالله صالحی و مناف حسین پور. ۱۳۹۴. تحلیل فضایی اثرات بازارچه‌های مرزی در درجه توسعه یافتگی شهرهای بانه و پیرانشهر، مجله آمایش جغرافیایی فضا.
۱۴. شیعه، اسماعیل. ۱۳۸۲. لزوم تحول مدیریت شهری در ایران، مجله جغرافیا و توسعه، بهار و تابستان ۱۳۸۲.
۱۵. صالحی، عبدالله. ۱۳۹۴. بررسی وضعیت پایداری الگوی توسعه فضایی شهر بانه؛ استاد راهنما سیمین تولایی، پایان‌نامه کارشناسی ارشد جغرافیا و برنامه ریزی شهری، دانشگاه خوارزمی تهران.
۱۶. قنبری، ابوالفضل، ایوب سرداری، آرشد زند کریمی، شیدا زند کریمی. ۱۳۹۴. راهبردهای آمایش مناطق مرزی، سیستان و بلوچستان؛ آمایش سرزمین، دوره هفتم، شماره اول.
۱۷. محمدزاده، رحمت. ۱۳۷۶. در آمدی بر توسعه فیزیکی شتابان شهرها، اصلاحات سیاسی - اقتصادی .
۱۸. محمدی، جمال. ۱۳۷۵. عوامل موثر بر توسعه و گسترش کالبدی شهرها، خلاصه مقالات اولین سمینار مشترک شهرسازی و ابنیه تاریخی، دانشگاه زنجان.
۱۹. مرکز آمار ایران. ۱۳۸۵. نتایج تفصیلی سرشماری عمومی نفوس و مسکن.
۲۰. مرکز آمار ایران. ۱۳۹۰. نتایج تفصیلی سرشماری عمومی نفوس و مسکن.
۲۱. مزینی، منوچهر. ۱۳۸۱. مقالاتی در باب شهر و شهرسازی، انتشارات دانشگاه تهران، چاپ چهارم.
۲۲. مهندسین مشاور نقش پیراوش. ۱۳۸۵. طرح جامع شهر بانه- مصوب ۱۳۸۵.
۲۳. مهندسین نقش پیراوش. ۱۳۹۰. طرح تفصیلی شهر بانه - مصوب ۱۳۸۹.
۲۴. نجفی، یداله. ۱۳۶۹. جغرافیای عمومی استان کردستان، تهران، امیر کبیر.
۲۵. وارثی، حمیدرضا؛ عباس رجایی جزین، محمد قنبری. ۱۳۹۱. تحلیلی بر عوامل خزش شهری و رشد فیزیکی گناباد، آمایش سرزمین، سال چهارم، شماره ششم.
۲۶. شیخی، حجت، طاهرپریزادی، محمدرضا رضایی، مسعود سجادی. ۱۳۹۱. تحلیل و تعیین فرم کالبدی شهر اصفهان، مجله پژوهش و برنامه‌ریزی شهری، سال سوم، شماره نهم .
۲۷. عزیزپور، ملکه. ۱۳۷۴. توان سنجی محیط طبیعی و توسعه فیزیکی شهر تبریز، رساله دکتری، رشته جغرافیا و برنامه ریزی شهری، دانشگاه تربیت مدرس، تهران.
28. Ewing, R. 1997. "Is Los Angeles-style sprawl desirable?" *J. Am. Plan. Assoc.* 63: 107-127.
29. Burton E. 2000. "The Compact City: Just or Just compact? A preliminary analysis" *Urban Studies*, 37(11): 1969-2007.
30. Hansen, Niles 1995. An Evaluation of Growth Center Theory and Practice. *Environment and planning*, 7.
31. Hess, G.R. 2010. "Just What is Sprawl Anyway?" www.4.ncsuedu/grhess.
32. Littman, T. 2004. Understanding smart Growth saving, Victoria transports policy anstitute, (www.vtpi.org).
33. Niebuhr, A., and Silvia S. 2012. Integration Effects in Border Regions – A Survey of Economic Theory and Empirical Studies; *Hamburgisches Welt-Wirtschafts- Archiv (HWWA)* Hamburg Institute of International Economics.
34. Topaloglou, L., Kallioras, D., Manetos, P., and Petrakos, G. 2006. A Border Regions Typology in the Enlarged European Union *Journal of Border lands studies*.
35. Wang, J. 2012. Searching for the Urban Development pattern, <http://www.uncp.edu/mpa/papers/profesional papers>.
36. Zhang, T. 2000. Land Market Forces and Government's Role in Sprawl, *Cities*, 17: 2.