

سنجش میزان کیفیت زندگی در شهرهای جدید. مطالعه موردی: شهر جدید بینالود

کرامت‌اله زیاری^۱، علی اصغر پیلهور^۲، *محمد احمدی^۳

استاد و عضو هیأت‌علمی دانشکده جغرافیا، دانشگاه تهران، ^۱عضو هیأت‌علمی دانشگاه بجنورد،

^۲دانشجوی دکتری رشته جغرافیا و برنامه ریزی شهری، دانشگاه تهران

تاریخ دریافت: ۹۳/۱/۲۱ ؛ تاریخ پذیرش: ۹۳/۱۰/۶

چکیده

پس از جنگ جهانی دوم و به دنبال افزایش سریع جمعیت و گسترش مشکلات شهری، ایجاد شهرهای جدید به‌عنوان یکی از مهم‌ترین سیاست‌های شهری برای کاهش این مشکلات در شهرهای بزرگ مطرح شد. اما این سیاست‌ها در کشورهای در حال توسعه به دلیل فقدان برنامه‌های دقیق و بی‌توجهی به کیفیت زندگی شهرنشینان، با شکست مواجه شد. بنابراین زمانی شهرهای جدید می‌توانند از مشکلات روزافزون مادرشهرها بکاهند که بتوانند کیفیت بالایی از زندگی را به ساکنان آن ارائه دهند. امروزه کیفیت زندگی و راه‌کارهای ارتقای آن، هدف اصلی تمام برنامه‌ریزی‌هایی است که برنامه‌ریزان و اندیشمندان تهیه می‌کنند و هم هدف و هم وسیله برای توسعه‌ی پایدار است. بنابراین اهمیت کیفیت زندگی از یک‌سو و اهمیت و ضرورت شهرهای جدید در کاهش مشکلات شهری از دیگر سو، باعث شده تا در این پژوهش میزان کیفیت‌زندگی در شهر جدید بینالود بررسی شود، تا ضمن شناخت عوامل مؤثر بر آن، ضعف‌ها و چالش‌ها، راه‌کارهایی برای افزایش کیفیت زندگی ارائه گردد. روش تحقیق، توصیفی - تحلیلی بوده، جمع‌آوری اطلاعات با استفاده از پرسش‌نامه انجام شده است و داده‌های حاصل از پرسش‌نامه با استفاده از نرم‌افزار SPSS و با آزمون‌های Pearson، Spearman، crosstabs chi square، t-test مورد تجزیه و تحلیل قرار گرفتند. نتایج تحقیق نشان داد که میزان کیفیت زندگی در سطح بسیار پایینی است. طبق نتایج، رابطه‌ی معنادار میان متغیرهای سن، مدت اقامت، جنس، تأهل، اشتغال با متغیر کیفیت زندگی وجود دارد، ولی رابطه‌ی معنادار میان میزان تحصیلات و کیفیت زندگی وجود ندارد.

واژه‌های کلیدی: کیفیت زندگی، شهرهای جدید، شهر جدید بینالود، نرم‌افزار SPSS.

مقدمه

زندگی شهری را به شدت کاهش داده است (گلین شریف دینی، ۱۳۹۰: ط). روند این مشکلات و کاهش کیفیت زندگی به پس از انقلاب صنعتی و اوج آن به پس از جنگ جهانی دوم بر می‌گردد. با افزایش جمعیت و رشد شهرها، مشکلات شهری به تبع آن گسترش یافتند، زیرا شهرها دیگر توان و ظرفیت پذیرش جمعیت را نداشتند. بنابراین برنامه‌ریزان و مدیران به دنبال یکی از راه‌حل‌ها برای حل این مشکلات، ایجاد شهرهای جدید را پیشنهاد کردند. در واقع شهرهای جدید برای جذب سرریزهای جمعیت شهرهای بزرگ و حل مشکلات این شهرها به وجود آمدند. اما این‌سیاست‌ها در کشورهای در حال توسعه به دلیل نبود برنامه‌های دقیق و بی‌توجهی به کیفیت زندگی شهرنشینان، با شکست مواجه شد.

در حال حاضر بیش از نیمی از جمعیت جهان در شهرها زندگی می‌کنند و تا سال ۲۰۲۰، این رقم به شصت درصد خواهد رسید (سیف‌الدینی و منصوریان، ۱۳۹۰: ۱). شهرها مراکز اصلی رشد اقتصادی، سیاسی و اجتماعی در هر کشوری هستند و خود را به‌عنوان جذاب‌ترین نقاط برای ایجاد ثروت، کار، خلاقیت و نوآوری اثبات کرده‌اند. در عین حال این نواحی با چالش‌های مهمی در زمینه تخریب فیزیکی و محیطی، محرومیت اجتماعی، ناامنی، بیکاری، کمبود مسکن، ترافیک و حاشیه‌نشینی روبه‌رو هستند که این مشکلات، کیفیت

یکی از دلایل شکست برنامه‌های سنتی در قالب طرح‌های جامع و تفصیلی، تأکید بیش از حد آن‌ها به اهداف کاربردی و بی‌توجهی به اهداف و ارزش‌های اجتماعی و انسانی بوده است (محمدی، ۱۳۹۱: ۵). نگاه صرف کارکردی به ابعاد و جنبه‌های مختلف زندگی در گذشته، سبب شد که از اواخر دهه‌ی ۱۹۶۰ تحت تأثیر نیازها و آگاهی‌های جدید، مفاهیم اجتماعی نوین مانند رفاه اجتماعی، امنیت، عدالت اجتماعی و کیفیت زندگی در قلمرو برنامه‌ریزی و توسعه‌ی عمومی مطرح شوند. کیفیت زندگی، یکی از این رویکردهای نوین در زمینه‌ی اصلاح و تکامل مفهوم توسعه است که در پرتو نفوذ این مفهوم، رویکردی جدید در برنامه‌ریزی شهری شکل گرفته است که معتقد است برنامه‌ریزی شهری علاوه بر اهداف کارکردی باید به نیازهای کیفی و روانی مردم (هویت اجتماعی، رفاه، امنیت، آسایش روانی، اشتغال پایدار، احساس زیبایی و...) در محیط زندگی شهری نیز پاسخ‌گو باشد (مهدی‌زاده و دیگران، ۱۳۸۵: ۳۰۱). در واقع یکی از رویکردهای نوین برنامه‌ریزی شهری، مطرح‌شدن مفهوم کیفیت زندگی و دخالت دادن شاخص‌های اجتماعی در اهداف توسعه‌ی شهری است (زنگانه، ۱۳۸۸: ۳۳).

مروزه کیفیت زندگی و راه‌کارهای ارتقای آن، هدف اصلی تمام برنامه‌ریزی‌هایی است که برنامه‌ریزان و اندیشمندان تهیه می‌کنند و هم هدف و هم وسیله برای توسعه‌ی پایدار است (فلاحی یارولی، ۱۳۸۹: ۱). هر چند در دهه‌های اخیر، مطالعاتی با عنوان کیفیت زندگی در شهرها و همچنین مطالعات درباره ابعاد مختلف شهرهای جدید صورت گرفته، مطالعات درباره‌ی کیفیت زندگی در شهرهای جدید به ندرت یافت می‌شود. این موضوع یکی از انگیزه‌های مهم برای انجام این پژوهش است. با توجه به ناموفق بودن شهر جدید بینالود در جمعیت‌پذیری، در این پژوهش سعی شده تا میزان کیفیت زندگی و عوامل مؤثر بر آن در این شهر سنجیده شود، تا شاید بتوان یکی از دلایل عدم موفقیت در جمعیت‌پذیری این شهر را شناخت. همچنین این پژوهش می‌تواند اطلاعات مفیدی را در زمینه روش‌شناسی مطالعه کیفیت زندگی در

بنابراین می‌توان گفت زمانی شهرهای جدید می‌توانند از مشکلات روزافزون مادرشهرها بکاهند که بتوانند کیفیت بالایی از زندگی را به ساکنان آن ارائه دهند. برای شهرهای جدید تنها جذب جمعیت کافی نیست، بلکه مهم‌تر از آن، حفظ مهاجرینی است که با هدف ارتقای کیفیت زندگی و برخورداری از امکانات، روستا، شهر و دیار خود را ترک گفته و شهر جدید را انتخاب کرده‌اند. مسلماً زمانی که محل سکونت جدید نتواند نیاز آن‌ها را برآورده کند، مهاجرین مجبور به ترک آنجا خواهند شد و شهر جدید نمی‌تواند به اهداف خود دست یابد.

شهر جدید به عنوان یک بستر زیست بشر، نقش اساسی در ایجاد احساس رضایتمندی داشته و در واقع نشان‌دهنده‌ی سبک زندگی انسان و تعیین‌کننده‌ی کیفیت زندگی اوست. بنابراین توجه به محیط شهرهای جدید از سوی برنامه‌ریزان و سامان‌دهی آن، نقش مهمی در بهبود کیفیت زندگی در این شهرها دارد (فرجی ملایی، ۱۳۸۹: ۱۶). برنامه‌ریزی بر مبنای ارتقای کیفیت زندگی در شهرهای جدید، زمینه‌های توسعه‌ی شهری با توجه به نیازهای ساکنان را فراهم آورده و احساس رضایتمندی آن‌ها از سکونت در شهر جدید را فراهم می‌آورد، که این امر به تمایل ماندگاری آن‌ها منجر شده و به تحقق اهداف ایجاد شهرهای جدید می‌انجامد. به همین علت می‌توان گفت که برنامه‌ریزی در شهرهای جدید باید بر مبنای ارتقای کیفیت زندگی پایه‌گذار شود (جلایر، ۱۳۸۸: ۵). کیفیت زندگی همه‌روزه به عنوان یکی از عناصر توسعه‌ی پایدار مورد توجه قرار گرفته است (fahy & Cinneid, 2008: 366). مطالعات کیفیت زندگی باعث می‌شود شهروندان، گروه‌های اجتماعی و سیاست‌گذاران از روندهای کیفیت زندگی آگاه شوند و نتایج این مطالعات می‌تواند به ارزیابی سیاست‌ها، رتبه‌بندی مکان‌ها، تدوین استراتژی‌های مدیریت و برنامه‌ریزی شهری کمک کرده و درک و اولویت‌بندی مسائل جامعه را برای برنامه‌ریزان و مدیران شهری برای ارتقای کیفیت زندگی شهروندان تسهیل سازد (lee, 2008: 1207).

مفهوم کیفیت زندگی، بحث جدیدی نیست، بلکه در فلسفه یونان باستان نیز وجود داشته است (دهقانی، ۱۳۹۱: ۳). ولی این مبحث به لحاظ علمی در چند دهه‌ی گذشته و در غرب شکل گرفته و به نواحی مختلف از جمله ایران گسترش یافته است. مفهوم کیفیت زندگی در ایران برای اولین بار در آذرماه ۱۳۷۰ با برگزاری سمپوزیوم شهر سالم در تهران مطرح شد (جانباژنژاد، ۱۳۸۷: ۳۲). در سال‌های اخیر نیز این بررسی مفهوم در کتاب‌ها و مقالات مختلف صورت می‌گیرد و در مجلات داخلی و خارجی چاپ می‌گردد. به علت صرفه‌جویی در حجم و وضوح بیش‌تر، برخی از این مطالعات به صورت جدول در زیرنمایش داده می‌شود.

شهرهای جدید برای ارتقای کیفیت زندگی شهروندان در این شهرها فراهم آورد. سؤال اساسی در این پژوهش این است که میزان کیفیت زندگی در شهر جدید بینالود چگونه است و چه عواملی بر کاهش یا افزایش کیفیت زندگی مؤثرند. با انجام این پژوهش، اطلاعاتی درباره میزان کیفیت زندگی در شهر بینالود و عوامل مؤثر بر آن به‌دست می‌آید. مدیران و مسئولان مربوطه می‌توانند با استفاده از نتایج این پژوهش، ضعف‌ها و چالش‌ها را شناخته و راهبردها و سیاست‌های مناسب برای رفع آن‌ها و ارتقای کیفیت زندگی در این شهر اتخاذ کنند.

پیشینه تحقیق

جدول ۱- برخی مطالعات و تحقیقات انجام شده با رویکردهای نوین

| پدیدآورنده | عنوان پژوهش | خلاصه نتایج |
|----------------------------|---|--|
| سلیمانی و دیگران (۱۳۹۲) | سنجش کیفیت زندگی در محله‌های در حال گذر شهری (مطالعه‌ی موردی: محله دروازه شمیران از منطقه‌ی ۱۲ شهر تهران) | نتایج تحقیق نشان می‌دهد که کیفیت زندگی در محله‌ی دروازه شمیران در سطح پایینی قرار دارد و ۶۴ درصد از ساکنان محله از وضعیت زندگی خود ناراضی هستند. بیش‌ترین نارضایتی مربوط به محیط‌زیست محله و کم‌ترین آن مربوط به قلمرو دسترسی است. |
| ارژنگ (۱۳۹۰) | سنجش کیفیت محیط شهری (مطالعه‌ی موردی: منطقه‌ی ۴ تهران) | نتایج تحقیق نشان می‌دهد که وضعیت کیفیت محیط شهری منطقه از دیدگاه شهروندان در حد متوسط است. طبق نتایج، میزان رضایتمندی ساکنان از کیفیت محیط شهری با ویژگی‌های فردی خانوارها (سن، مدت اقامت، ویژگی‌های اجتماعی و اقتصادی) تغییر می‌کند. |
| رهنمایی و دیگران (۱۳۹۰) | تحلیلی بر کیفیت زندگی شهری در شهر بابلسر | نتایج تحقیق نشان می‌دهد که کیفیت زندگی در شهر بابلسر در سطح متوسط قرار دارد، ولی بین محلات آن از نظر کیفیت زندگی شکاف عمیق وجود دارد. محله‌ی شهرک دانشگاه، بالاترین سطح کیفیت و محله بی‌بی سروزه، پایین‌ترین سطح را دارد. |
| فرجی ملایی و دیگران (۱۳۸۹) | تحلیل ابعاد کیفیت زندگی در نواحی شهری ایران | نتایج تحقیق نشان می‌دهد که نواحی شهری ایران، شکاف بارزی از نظر شاخص‌های کیفیت زندگی هستند. از ۲۵۳ شهر مورد مطالعه، تنها ۲۴ شهر از شهرهای برخوردار بودند و ۵۰ شهر جزء نواحی محروم شناخته شدند. |
| رضوانی و دیگران (۱۳۸۹) | توسعه و سنجش شاخص‌های کیفیت زندگی شهری (مطالعه‌ی موردی: شهر نورآباد لرستان) | نتایج تحقیق نشان می‌دهد که ۲۵ درصد خانوارها در حالت بهزیستی، ۳۰/۱ درصد خانوارها در حالت محرومیت قرار دارند. ۲۴/۴ درصد آن‌ها در حالت ناهماهنگی و ۲۰/۴ درصد آن‌ها در حالت انطباق قرار دارند. |
| حریچی و دیگران (۱۳۸۸) | چگونگی وضعیت کیفیت زندگی شهروندان شهر جدید پردیس | طبق نتایج، رابطه‌ی معناداری میان متغیرهای سرمایه‌ی اجتماعی، رضایتمندی، اشتغال، تحصیلات و متغیر کیفیت زندگی وجود دارد. ولی رابطه معناداری میان کیفیت زندگی و سن و تاهل دیده‌نمی‌شود. میانگین کیفیت زندگی در این شهر، ۱۹/۷۹ برآورد شده است. |
| جلایر (۱۳۸۸) | بررسی کیفیت زندگی در شهر جدید پردیس و ارائه راه‌کارهایی برای ارتقای آن در بعد کالبدی محیطی | نتایج تحقیق نشان می‌دهد که معیارها و عوامل کالبدی و محیطی در تعیین میزان رضایتمندی از کیفیت زندگی نقش مؤثری دارد. طبق نتایج، مؤلفه‌های رضایت از هویت، سرزندگی محله و رضایت از دسترسی به امکانات و خدمات، بیش‌ترین همبستگی را با کیفیت زندگی دارد و مؤلفه دسترسی به امکانات آموزشی، کم‌ترین همبستگی را با کیفیت زندگی دارد. |

ادامه جدول ۱-

| خلاصه نتایج | عنوان پژوهش | پدیدآورنده |
|--|--|-----------------------------------|
| نتایج تحقیق نشان می‌دهد که میزان کیفیت زندگی شهروندان اصفهانی، ۳/۷۸ یعنی در سطح بالایی قرار دارد. طبق نتایج، میان کیفیت زندگی و متغیر تأهل، رابطه معناداری وجود دارد. اما میان کیفیت زندگی و متغیرهای سن و جنس، رابطه معناداری مشاهده نمی‌شود. | مدل پیشنهادی برای سنجش کیفیت زندگی (مطالعه‌ی موردی: شهر اصفهان) | ربانی خوراسگانی و کیانیپور (۱۳۸۶) |
| نتایج تحقیق نشان می‌دهد که میزان کیفیت زندگی در ایران به‌طور کلی در سطح متوسط قرار دارد. بالاترین میزان کیفیت زندگی در شاخص‌های بهداشت، فرهنگ و فراغت است و پایین‌ترین میزان در شاخص‌های آزادی و امنیت مشاهده می‌شود. | بررسی تحولات کیفیت زندگی در ایران (۱۳۶۵ تا ۱۳۸۵) | عنبری (۱۳۸۸) |
| نتایج تحقیق نشان می‌دهد که میزان کیفیت زندگی در منطقه‌ی ۹ تهران از نظر شاخص‌های اجتماعی، اقتصادی، زیست‌محیطی و کالبدی در سطح پایین قرار دارد. | سنجش کیفیت زندگی در قلمرو بافت فرسوده‌ی شهری (مطالعه‌ی موردی: منطقه‌ی ۹ شهر تهران) | زارعی (۱۳۹۲) |
| نتایج تحقیق نشان می‌دهد که میزان رضایتمندی در بین شاخص‌های عملکردی فقط در زمینه خدمات تجاری، در بین شاخص‌های کالبدی و فضایی فقط در زمینه حمل‌ونقل و ارتباطات و در بین شاخص‌های اجتماعی در زمینه روابط اجتماعی وجود دارد. در مجموع در بعد کالبدی و محیطی، میزان رضایت از کیفیت زندگی در منطقه‌ی ۱۰ تبریز در سطح نامطلوبی قرار دارد. | سنجش کیفیت زندگی در بعد کالبدی و محیطی (منطقه‌ی ۱۰ تبریز) | شیریپور (۱۳۹۲) |

(منبع: نویسندگان ۱۳۹۲)

مفاهیم، دیدگاه‌ها و مبانی نظری

در سال ۱۹۷۶، مفهوم کیفیت محیط شهری برای اولین بار در کنفرانس‌های بیتات سازمان ملل مطرح شد. در این کنفرانس، کیفیت محیط را مترادف با برآورده کردن نیازهای اساسی انسان و عدالت اجتماعی دانستند (محمدی، ۱۳۹۱: ۹). کیفیت زندگی از نظر لغوی، چگونگی زندگی کردن است (همان: ۲۳). اما در یک تعریف عام، کیفیت زندگی با عنوان زندگی راحت و دسترسی به نیازهای اساسی در یک محیط شهری تلقی می‌شود (Eiser, 2004: 2). برخی از نویسندگان کیفیت زندگی را مترادف با مفاهیمی هم‌چون بهزیستی، خشنودی، رضایتمندی از زندگی و حتی زندگی خوب می‌دانند (pal & Kumar, 2005: 225). کیفیت زندگی یک متغیر مرکب است که از چندین مؤلفه متأثر می‌گردد. تغییر در سطح درآمد مردم، شرایط زندگی، وضعیت سلامت، اوقات فراغت، فشار روحی و روانی، شادمانی خانوادگی، روابط اجتماعی و چندین متغیر دیگر به شکل مرکب، متغیر کیفیت زندگی را نشان می‌دهند (Rahman & et al., 2003: 1). در واقع هدف غایی مطالعه‌ی کیفیت زندگی و

کاربرد متعاقب آن برای این است که مردم قادر به داشتن یک زندگی با کیفیت بالا باشند. به طوری که این زندگی هم هدفمند و هم لذت‌بخش باشد (Parker & Moor, 2005: 238).

رویکردهای نظری به کیفیت زندگی

در یک تقسیم‌بندی، رویکردهای مربوط به کیفیت زندگی را دو گونه معرفی کرده‌اند:

الف) رویکرد اسکاندیناویایی: این رویکرد در اکثر کشورهای اروپایی به‌ویژه کشورهای اسکاندیناویایی طرفدار دارد. در این رویکرد، بر شرایط عینی زندگی و معرف‌های مربوط به آن تأکید شده است و کیفیت زندگی افراد در گرو ارضای نیازهای اولیه زندگی است (غیاثوند، ۱۳۸۸: ۲۵-۴۲). کیفیت عینی زندگی، شرایط بیرونی زندگی را نمایش می‌دهد (Das, 2008: 298).

ب) رویکرد آمریکایی: در بیش‌تر تحقیقاتی که در کشور آمریکا درباره‌ی کیفیت زندگی انجام شده است، محققان بیش‌تر به تجارب ذهنی افراد از زندگی‌شان توجه کرده‌اند و به معرف‌های ذهنی تأکید کرده‌اند. در این رویکرد، رضایتمندی و خوش‌بختی به عنوان

هر ارزیابی جامعی از کیفیت زندگی باید در برگیرنده جنبه‌های عینی و ذهنی باشد. سنجش کیفیت زندگی بدین شکل می‌تواند از توان هر دو رویکرد برای رسیدن به اطلاعات قابل اعتماد و قابل اطمینان تر درباره کیفیت زندگی استفاده کند (رضوانی و دیگران، ۱۳۸۹: ۹۵). با این وجود، بحث‌های متناقضی در مورد شدت رابطه بین کیفیت عینی و ذهنی زندگی وجود دارد. مثلاً بررتون و همکاران معتقدند رابطه بین بعد کیفی و ذهنی قوی است (Brereton & et al., 2008: 393) در حالی که داس معتقد است رابطه بین این دو ضعیف است (Das, 2008: 308). کامینس هفت بعد را از کیفیت زندگی نشان می‌دهد که شامل: رفاه، بهداشت، خلاقیت، صمیمیت، امنیت، سعادت جامعه و سلامت روان می‌شود (کوچکی نژاد و دیگران، ۱۳۹۰: ۱۲۳).

روش تحقیق

روش به کار رفته در این تحقیق، توصیفی - تحلیلی بوده و به صورت پیمایشی با استفاده از ابزار پرسش‌نامه انجام شده است. جامعه آماری مورد مطالعه در فرایند پرسشگری، شامل شهروندان شهر جدید بینالود است. روش نمونه‌گیری به صورت تصادفی ساده بوده و حجم نمونه با استفاده از مدل کوکران برآورد شد. با توجه به جمعیت شهر جدید بینالود (۵۰۰۰ نفر)، با استفاده از روش کوکران ۳۵۷ پرسش‌نامه مورد نیاز بود که تهیه شد و شهروندان آن را تکمیل کردند.

فرمول ۱: فرمول کوکران (زیاری، ۱۳۹۱):

$$n = \frac{t^2 pq}{d^2} \Rightarrow n = \frac{384/16}{1 + \frac{1}{5000}(383/16)} \approx 357$$

$$T=1.96 \quad p=0.50 \quad q=0.50 \quad d=0.05$$

برای بررسی کیفیت زندگی در شهر بینالود از چندین شاخص استفاده شده است و هر یک از این شاخص‌ها در پرسش‌نامه با چند زیر مؤلفه گنجانده شده‌اند. پرسش‌نامه حاوی شصت سؤال است و شاخص‌های مسکن، محیط کالبدی، زیبایی شهر،

معرف‌های اصلی سنجش یاد می‌شود (غیاثوند، ۱۳۸۸: ۲۵-۴۲). کیفیت ذهنی زندگی بر حسب رضایت کلی افراد از زندگی و به‌عنوان یک کل اندازه‌گیری می‌شود (Das, 2008: 304).

از جمله رویکردهای دیگر می‌توان به موارد زیر اشاره کرد:

دیدگاه مخاطب‌محور: این رویکرد، بر پایه سطوح متفاوت ادراک محیطی مخاطبین قرار دارد و از مخاطبین درباره‌ی عواملی که بر روابط متقابلشان اثر می‌گذارد، سؤالی‌شود و متغیرهای کیفیت محیط استخراج می‌شود. در این رویکرد، کیفیت محیط مبتنی بر پایه‌ی درک مخاطبین، از چگونگی فهمشان و انتظارشان از حوزه‌ی تعامل اجتماعی است (Van Poll, 1997: 14).

دیدگاه کارشناس‌محور: در این دیدگاه، نظرات کارشناسان، مبنای تمامی بررسی‌ها و تصمیمات مربوط به کیفیت زندگی قرار می‌گیرد (دهقانی، ۱۳۹۱: ۱۶).

رویکرد عاملیت‌گرا: این رویکرد غالباً مبتنی بر فردگرایی روش شناختی هستند و جامعه را نه به عنوان یک کلیت، بلکه به عنوان جمع جبری افراد مورد توجه قرار می‌دهد این گونه تبیین هر چند می‌پذیرد که عوامل فرا فردی برای تبیین مفید هستند، اما این عوامل را همچنان به زمینه‌های فردی فرو می‌کاهد و بر نقش کنشگری فرد در شکل دهی به فرآیندها تأکید دارد، یعنی بیشتر ناظر بر ذهنیات، قابلیت‌ها و توانمندی‌های افراد است تا شرایط ساختاری اجتماعی یا محیط پیرامونی (کوچکی نژاد و دیگران، ۱۳۹۰: ۱۲۴).

ابعاد کیفیت زندگی: بین اندیشمندان توافقی وجود دارد که طبق آن مفهوم کیفیت زندگی، دو بعدی است و تمام مطالعات کیفیت زندگی در دو سرفصل شاخص‌های عینی و شاخص‌های ذهنی انجام می‌پذیرد (Allen & et al., 2002: 14). یکپارچه کردن ابعاد عینی و ذهنی کیفیت زندگی امکان به دست آوردن تصویر کامل تر و مفیدتری از کیفیت زندگی در مقیاسهای گوناگون مکانی و زمانی وجود دارد. بنابراین

آزمون کا اسکوتر: شکل خاصی از آزمون‌های ناپارامتریک است که برای داده‌های اسمی و رتبه‌ای به کار می‌رود (دلور، ۱۳۹۲: ۲۷۲).

جدول توافقی: جدول توافقی برای بررسی رابطه میان متغیرهای اسمی و ترتیبی به کار می‌رود. در واقع یک جدول توافقی نشان می‌دهد که آیا میزان رضایت یا مشارکت فرد وابسته به جنس، تأهل و شغل وی است یا خیر (بایزیدی و دیگران، ۱۳۸۸: ۵۸).

محدوده و قلمرو پژوهش

شهر جدید بینالود با هدف اصلی و اولیه جذب بخشی از سرریزهای جمعیتی بالقوه مشهد و به تبع آن، جلوگیری از گسترش روند اشتغالهای کاذب در بازار کار مشهد و جذب سرمایه‌های صنعتی ایجاد شد (قنبری و دیگران، ۱۳۹۰: ۴). شهر جدید بینالود در اسفند ۱۳۷۰ تاسیس و آغاز عملیات اجرایی آن توسط شرکت عمران این شهر از سال ۱۳۸۱ شروع شد. این شهر از نظر موقعیت مطلق در ۳۵ درجه و ۵۸ دقیقه شمالی و ۵۹ درجه و ۲۲ دقیقه شرقی در ایران قرار دارد و از نظر نسبی در دامنه جنوبی کوه‌های بینالود و در فاصله ۶۲ کیلومتری شرقی شهر نیشابور و ۶۵ کیلومتری جنوب غربی شهر مشهد در امتداد بزرگراه نیشابور- مشهد واقع شده است و از شمال به ارتفاعات رشته کوه بینالود، از شرق به عوارض و ارتفاعات منتهی به اراضی سنگ بست فریمان، از جنوب به اراضی کشاورزی و جاده قدیم مشهد نیشابور و از غرب به اراضی ناهموار غرب روستای حسین آباد تا روستای فخر داود با شیب تندی به اراضی ناهموار منتهی می‌گردد (مجله نیشابور، ۱۳۹۲).

بهزیستی فردی، تسهیلات خدماتی، ایمنی و امنیت، فرهنگ، وضعیت اقتصادی، محیط‌زیست، دسترسی و حمل و نقل و اوقات فراغت را پوشش می‌دهد. داده‌های حاصل از پرسش‌نامه با استفاده از نرم‌افزار SPSS تجزیه و تحلیل شد. برای محاسبه پایایی سوالات پرسش‌نامه از آزمون آلفای کرونباخ استفاده شد که میزان پایایی آن برابر با ۰/۸۹ و در سطح قابل قبولی است. برای بررسی وضعیت متغیرها از آزمون t-test استفاده شده است. در این پژوهش سه نوع متغیر اسمی، نسبی و ترتیبی داشتیم که برای بررسی رابطه‌ی میان متغیرهای ترتیبی و نسبی از آزمون Spearman و Pearson استفاده شد و برای بررسی رابطه میان متغیرهای اسمی و ترتیبی از آزمون Crosstabs و Chi-Square استفاده شد؛ بدین‌گونه که ابتدا جدول توافقی ایجاد شد و داده‌ها بعد از Recode شدن به وسیله آزمون Crosstabs و Chi-Square تجزیه و تحلیل شد.

آزمون t: آزمون مهم‌ترین آزمون آماری پارامتریک است که آزمون فرض درباره میانگین‌های جامعه استفاده می‌شود. در واقع در آزمون t، فاصله میانگین جامعه با نقطه مورد نظر قابل اندازه‌گیری است (دلور، ۱۳۹۲: ۲۶۷).

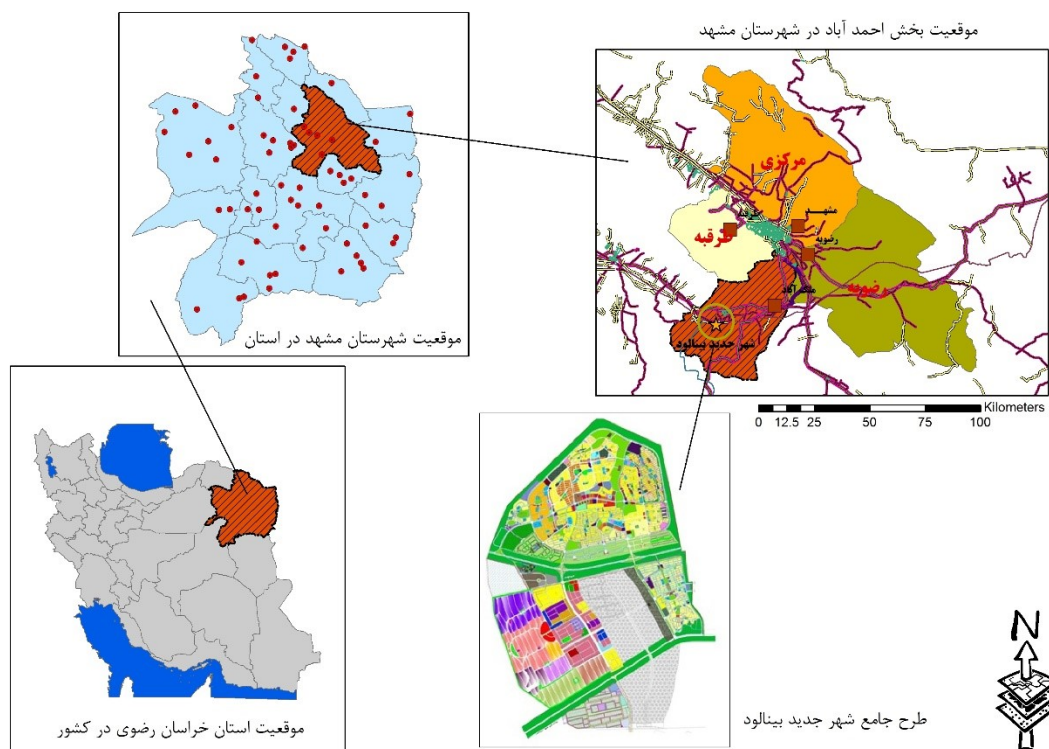
آزمون پیرسون: این آزمون برای تعیین رابطه برای متغیرهای نسبی و فاصله‌ای به کار می‌رود (حافظ‌نیا، ۱۳۸۸: ۲۴۷).

روش اسپیرمن: همبستگی رتبه‌ای که اسپیرمن تهیه و تدوین کرده است، شکل خاصی از همبستگی گشتاوری پیرسون است و زمانی به کار می‌رود که داده‌های جمع‌آوری شده از متغیرهای مورد مطالعه به صورت رتبه‌ای باشد (دلور، ۱۳۸۲: ۲۱۱).

جدول ۲- جمعیت شهر جدید بینالود

| سال | جمعیت پیش‌بینی شده | جمعیت اسکان یافته |
|------|--------------------|-------------------|
| ۱۳۸۸ | ۵۰۷۳۳ | ۳۶۵۱ |
| ۱۳۹۲ | ۷۸۴۵۷ | ۵۰۰۰ |

(منبع: همان)



شکل ۱- موقعیت شهر جدید بینالود

(منبع: نویسندگان، ۱۳۹۴)

بررسی کیفیت زندگی

همان‌طور که در بخش روش تحقیق ذکر شد، برای بررسی کیفیت زندگی در شهر بینالود از چندین مؤلفه استفاده شده است. در ادامه، هر یک از مؤلفه‌ها در بخش‌های جداگانه بررسی خواهد شد.

بررسی مؤلفه‌ی مسکن: برای بررسی مسکن از هشت سؤال استفاده شده است. جدول (۳) به وضوح میزان رضایت افراد و کیفیت مسکن را نمایش می‌دهد. همان‌طور که ملاحظه می‌شود، کم‌ترین میزان رضایت، مربوط به کیفیت بهداشتی مسکن و بالا بودن تراکم مسکن است. در کل، مؤلفه‌ی مسکن کیفیت پایین‌تر از سطح میانگین را نشان می‌دهد که نشان می‌دهد ساکنین از کیفیت مسکن رضایت ندارند (جدول ۴).

بحث اصلی

مؤلفه‌ی بینان‌های اجتماعی: از ۳۵۷ شهروندی که مورد پرسش قرار گرفته‌اند، ۱۷۰ نفر مرد و ۱۸۷ نفر زن هستند. ۶۸ نفر از پاسخ‌گویان کارمند، ۱۹ نفر دانشجو، ۷۴ نفر شغل آزاد، ۱۳۸ نفر خانه‌دار، ۳۰ نفر بیکار و ۲۸ نفر سایر هستند. ۳۱۰ نفر از پاسخ‌گویان متأهل و ۴۷ نفر مجرد هستند. از نظر تحصیلات ۹ نفر در دکتری، ۹ نفر ارشد، ۳۰ نفر کارشناسی، ۹۸ نفر کاردانی، ۱۱۹ نفر دیپلم، ۴۵ نفر سیکل، ۴۷ نفر بی‌سواد هستند. از نظر سن، ۱۸ نفر بین ۱۰-۲۰ سال، ۱۸۷ نفر بین ۲۰-۳۰ سال، ۹۷ نفر بین ۳۰-۴۰ سال، ۲۸ نفر بین ۴۰-۵۰ سال، ۱۸ نفر بین ۵۰-۶۰ سال، ۹ نفر ۶۰ سال به بالا سن دارند.

جدول ۳- بررسی مؤلفه مسکن

| Sig | T | Test value | میانگین | فراوانی | | | | | مسکن |
|------|--------|------------|---------|---------|-----|-------|------|-----------|------------------------------|
| | | | | خیلی کم | کم | متوسط | زیاد | خیلی زیاد | |
| .۰۰۰ | -۱۲,۳۶ | ۳ | ۲,۴۳ | ۴۷ | ۱۵۶ | ۱۱۸ | ۲۷ | ۹ | رضایت از تراکم افراد در اتاق |
| .۰۰۰ | -۷,۰۴۷ | ۳ | ۲,۶۲ | ۴۸ | ۱۱۴ | ۱۳۸ | ۳۹ | ۱۸ | رضایت از کیفیت مصالح |
| .۰۰۱ | -۳,۳۹۲ | ۳ | ۲,۸۰ | ۵۸ | ۶۸ | ۷ | ۷۵ | ۱۹ | رضایت از تعداد اتاق در مسکن |
| .۶۰۱ | ۰,۵۲۳ | ۳ | ۳,۰۳ | ۳۷ | ۶۸ | ۱۳۵ | ۸۱ | ۳۶ | رضایت از معماری داخلی مسکن |
| .۰۰۳ | -۳,۰۳۸ | ۳ | ۲,۸۳ | ۴۹ | ۸۸ | ۱۰۵ | ۱۰۶ | ۹ | رضایت از موقعیت مسکن |
| .۰۱۶ | -۲,۴۲۶ | ۳ | ۲,۸۱ | ۸۶ | ۹۶ | ۴۰ | ۶۹ | ۶۶ | رضایت از سروصداها و اطراف |
| .۰۰۰ | -۴,۶۰۱ | ۳ | ۲,۷۳ | ۵۷ | ۹۸ | ۹۵ | ۹۸ | ۹ | رضایت از هزینه‌های پرداختی |
| .۰۰۰ | ۱۲,۲۴۵ | ۳ | ۲,۲۳ | ۱۱۸ | ۱۲۵ | ۴۸ | ۴۷ | ۱۹ | رضایت از بهداشت مسکن |

(منبع: نویسندگان، ۱۳۹۲)

جدول ۴- یکسان‌سازی نمره متغیرها برای مؤلفه‌ی مسکن

| Df | Sig | t | Test value | میانگین | Compute |
|-----|------|--------|------------|---------|---------|
| ۳۵۶ | .۰۰۰ | -۸,۲۶۸ | ۲۴ | ۲۱,۴۸ | مسکن |

(منبع: نویسندگان، ۱۳۹۲)

رضایت، درباره‌ی سازگاری کاربری‌ها و الگوی ساخت خانه‌هاست. بقیه‌ی موارد، رقم بالاتر از میانگین را نشان می‌دهد و در کل مؤلفه مسکن رقمی نزدیک به میانگین را نشان می‌دهد (جدول ۴).

بررسی مؤلفه محیط کالبدی: برای سنجش رضایت ساکنین درباره‌ی محیط کالبدی شهر از پنج سؤال استفاده شده است که جدول (۵)، گویای آن است. همان‌طور که جدول (۵) نشان می‌دهد، کم‌ترین میزان

جدول ۵- بررسی مؤلفه محیط کالبدی

| Sig | T | Test value | میانگین | فراوانی | | | | | محیط کالبدی |
|------|--------|------------|---------|---------|----|-------|------|-----------|---|
| | | | | خیلی کم | کم | متوسط | زیاد | خیلی زیاد | |
| .۰۰۱ | ۳,۲۸۰ | ۳ | ۳,۲۱ | ۴۹ | ۴۷ | ۷۸ | ۱۴۶ | ۳۷ | رضایت از کف پوش پداده‌روها |
| .۰۰۰ | ۴,۴۵۴ | ۳ | ۳,۲۶ | ۴۹ | ۴۷ | ۷۸ | ۱۴۶ | ۲۷ | رضایت از الگوی خیابان‌ها |
| .۰۴۷ | ۱,۹۹۶ | ۳ | ۳,۱۱ | ۲۰ | ۶۸ | ۱۶۷ | ۵۷ | ۴۵ | رضایت از اتصال و پیوستگی نقاط در شهر |
| .۰۰۰ | -۳,۸۶۸ | ۳ | ۲,۷۵ | ۷۹ | ۶۸ | ۱۰۳ | ۷۹ | ۲۸ | رضایت از الگوی سکونتی شهر (آپارتمانی، ویلایی و ...) |
| .۰۰۰ | -۸,۴۷۴ | ۳ | ۲,۴۱ | ۱۲۸ | ۷۶ | ۳۹ | ۱۰۵ | ۹ | رضایت از سازگاری کاربری‌ها |

(منبع: نویسندگان، ۱۳۹۲)

جدول ۶- یکسان‌سازی نمره‌ی متغیرها برای مؤلفه‌ی محیط کالبدی

| Df | t | Test value | میانگین | Compute |
|-----|--------|------------|---------|-------------|
| ۳۵۶ | -۱,۱۴۷ | ۱۵ | ۱۴,۷۴ | محیط کالبدی |

(منبع: نویسندگان، ۱۳۹۲)

از هفت سؤال استفاده شده که در جدول (۷) نتایج آن مشاهده می‌شود. کم‌ترین میزان، رضایت از نورپردازی

بررسی مؤلفه زیبایی فضاها: برای بررسی کیفیت زیبایی در شهر و میزان رضایت ساکنین از آن،

می‌دهد که نشان از بی‌توجهی مسئولان شهر به این مقوله است (جدول ۸).

بررسی مؤلفه سنجش بهزیستی فردی: برای سنجش بهزیستی فردی، از پنج سؤال استفاده شده که جدول (۹) به وضوح میزان آن را نشان می‌دهد. در این میان، کم‌ترین میزان بهزیستی فردی، آرامش و رضایت درونی است که رقمی کم‌تر از میانگین را نشان می‌دهد. در سایر موارد، میزان بهزیستی فردی، بالاتر از سطح میانگین است. در کل، میانگین این مؤلفه، بالاتر از سطح میانگین است (جدول ۱۰).

در شب و کیفیت آب‌نماهاست که رقمی بسیار پایین‌تر از میانگین را نشان می‌دهد. ساکنین معتقد بودند که نه تنها زیبایی نورپردازی در شب وجود ندارد، بلکه میزان نور در سطح غیر استاندارد است و ساکنین گاهی برای تردد از چراغ‌قوه استفاده می‌کنند. بیشترین میزان رضایت، از کیفیت فضای سبز است که ساکنین تاحدودی از آن رضایت داشتند. در سایر موارد، میزان رضایت در سطح پایینی است. مؤلفه زیبایی در کل رقمی پایین‌تر از میانگین را نشان

جدول ۷- بررسی مؤلفه زیبایی فضاهای شهر

| Sig | T | Test value | میانگین | فراوانی | | | | | زیبایی فضاهای شهری |
|------|---------|------------|---------|---------|-----|-------|------|-----------|----------------------------|
| | | | | خیلی کم | کم | متوسط | زیاد | خیلی زیاد | |
| .۱۶۶ | -۱,۳۸۸ | ۳ | ۲,۹ | ۷۷ | ۷۶ | ۵۸ | ۹۸ | ۴۸ | رضایت از رنگ‌آمیزی فضاها |
| .۰۰۰ | -۱۶,۱۴۶ | ۳ | ۱,۹ | ۲۰۶ | ۹۵ | ۱۹ | ۴۸ | ۱۹ | رضایت از نورپردازی در شهر |
| .۰۰۰ | ۳,۸ | ۳ | ۳,۲۳ | ۲۸ | ۸۴ | ۶۰ | ۱۴۷ | ۳۸ | رضایت از فضای سبز شهر |
| .۰۰۰ | -۸,۵۸۶ | ۳ | ۲,۴۸ | ۸۸ | ۱۰۶ | ۷۷ | ۷۷ | ۹ | رضایت از مبلمان شهر |
| .۰۰۰ | -۱۵,۴۲۶ | ۳ | ۱,۹۵ | ۱۸۳ | ۹۷ | ۱۸ | ۲۹ | ۳۰ | رضایت از طراحی آب‌نماها |
| .۰۰۰ | -۴,۰۹۲ | ۳ | ۲,۷۲ | ۸۶ | ۶۹ | ۸۸ | ۸۶ | ۲۸ | رضایت از زیباسازی میدان‌ها |
| .۲۰۴ | ۱,۲۷۴ | ۳ | ۳,۰۸ | ۲۹ | ۹۵ | ۹۸ | ۸۹ | ۴۶ | رضایت از نمای ساختمان |

(منبع: نویسندگان، ۱۳۹۲)

جدول ۸- یکسان‌سازی نمره‌ی متغیرها برای مؤلفه زیبایی فضاها

| Df | Sig | t | Test value | میانگین | Compute |
|-----|------|---------|------------|---------|---------|
| ۳۵۶ | .۰۰۰ | -۱۰,۰۲۹ | ۲۱ | ۱۸,۲۷ | زیبایی |

(منبع: نویسندگان، ۱۳۹۲)

جدول ۹- بهزیستی فردی

| Sig | T | Test value | میانگین | فراوانی | | | | | بهزیستی فردی |
|------|--------|------------|---------|---------|-----|-------|------|-----------|-------------------------|
| | | | | خیلی کم | کم | متوسط | زیاد | خیلی زیاد | |
| .۵۸۸ | ۰,۵۴۲ | ۳ | ۳,۰۴ | ۵۶ | ۶۶ | ۹۱ | ۹۷ | ۴۷ | میزان احساس تعلق به شهر |
| ۱,۰۰ | ۰,۰۰۰ | ۳ | ۳,۰۰ | ۴۸ | ۸۶ | ۶۹ | ۱۲۶ | ۲۸ | میزان امید به آینده |
| .۰۵۷ | -۱,۹۰۸ | ۳ | ۲,۸۸ | ۴۸ | ۱۱۸ | ۴۹ | ۱۱۴ | ۲۸ | آرامش و رضایت درونی |
| .۳۱۲ | ۱,۱۲ | ۳ | ۳,۰۶ | ۲۸ | ۱۲۵ | ۳۸ | ۱۲۸ | ۳۸ | میزان سلامت جسمی و روحی |
| .۰۰۰ | ۷,۳۵۶ | ۳ | ۳,۴۳ | ۲۹ | ۳۹ | ۸۵ | ۱۵۸ | ۴۶ | میزان رابطه با همسایگان |

(منبع: نویسندگان، ۱۳۹۲)

جدول ۱۰- یکسان‌سازی نمره‌ی متغیرها برای مؤلفه بهزیستی فردی

| Df | Sig | t | Test value | میانگین | Compute |
|-----|------|-------|------------|---------|--------------|
| ۳۵۶ | .۰۷۸ | ۱,۷۷۰ | ۱۵ | ۱۵,۴۱ | بهزیستی فردی |

(منبع: نویسندگان، ۱۳۹۲)

هم‌چنین تجهیزات و تأسیسات شهری، مشکلات فراوانی وجود دارد. کم‌ترین میزان، رضایت از امکانات آموزشی و تفریحی است که از کیفیت بسیار پایین مدارس و نبود مناطق تفریحی بسیار گلایه‌مند بودند. جدول (۱۲) نیز کیفیت این مؤلفه را در کل نشان می‌دهد که میانگین خدمات (۱۰/۵۶) در مقابل ارزش میانگین، رقمی بسیار پایین است.

بررسی مؤلفه تسهیلات خدماتی: در بررسی‌های مربوط به کیفیت خدمات و تسهیلات ارائه شده در شهر، از پنج سؤال استفاده شده است که در جدول (۱۱) نمایش داده شده است. همان‌طور که در جدول نشان داده شده، میزان رضایت از کیفیت خدمات ارائه شده، بسیار پایین است که بیانگر ضعف مدیریت مسئولان در این زمینه است. ساکنین معتقدند در زمینه‌ی امکانات آموزشی، تفریحی، بهداشتی و

جدول ۱۱- بررسی مؤلفه تسهیلات خدماتی

| Sig | T | Test value | میانگین | فراوانی | | | | | تسهیلات خدماتی |
|------|---------|------------|---------|---------|-----|-------|------|-----------|--------------------------|
| | | | | خیلی کم | کم | متوسط | زیاد | خیلی زیاد | |
| .۰۰۰ | -۱۵,۷۸۲ | ۳ | ۱,۹۹ | ۱۷۴ | ۸۷ | ۲۹ | ۵۸ | ۹ | رضایت از امکانات بهداشتی |
| .۰۰۰ | -۲۴,۹۰۷ | ۳ | ۱,۷۵ | ۱۶۵ | ۱۵۴ | ۹ | ۱۹ | ۱۰ | رضایت از امکانات تفریحی |
| .۰۰۰ | -۳۱,۳۷۶ | ۳ | ۱,۵۹ | ۲۱۲ | ۹۸ | ۲۸ | ۱۹ | ۰ | رضایت از امکانات آموزشی |
| .۰۰۰ | -۶,۶۰۰ | ۳ | ۲,۵۱ | ۱۳۶ | ۴۸ | ۴۷ | ۱۰۶ | ۲۰ | رضایت از تجهیزات شهری |
| .۰۰۰ | -۴,۷۰۸ | ۳ | ۲,۷۱ | ۶۶ | ۸۷ | ۱۰۸ | ۷۶ | ۲۰ | رضایت از تأسیسات شهری |

(منبع: نویسندگان، ۱۳۹۲)

جدول ۱۲- یکسان‌سازی نمره متغیرها برای مؤلفه تسهیلات خدماتی

| Compute | میانگین | Test value | t | Sig | Df |
|----------------|---------|------------|---------|------|-----|
| تسهیلات خدماتی | ۱۰,۵۶ | ۱۵ | -۲۱,۳۱۰ | .۰۰۰ | ۳۵۶ |

(منبع: نویسندگان، ۱۳۹۲)

جدول ۱۳- بررسی مؤلفه امنیت و ایمنی

| Sig | T | Test value | میانگین | فراوانی | | | | | ایمنی و امنیت |
|------|---------|------------|---------|---------|-----|-------|------|-----------|---|
| | | | | خیلی کم | کم | متوسط | زیاد | خیلی زیاد | |
| .۰۰۰ | -۱۳,۴۶۶ | ۳ | ۲,۰۶ | ۱۶۵ | ۱۰۷ | ۱۰ | ۴۷ | ۲۸ | امنیت زنان و کودکان در شب |
| .۰۰۱ | -۳,۲۵۴ | ۳ | ۲,۸۲ | ۴۰ | ۷۷ | ۱۷۳ | ۴۰ | ۲۷ | امنیت ساکنان در برابر افراد لالابالی |
| .۰۰۰ | ۵,۷۱۴ | ۳ | ۳,۳۲ | ۲۹ | ۳۸ | ۱۱۷ | ۱۳۵ | ۳۸ | امنیت ساکنان در برابر سارقان اتومبیل و منازل |
| .۰۰۰ | ۱۱,۶۹۱ | ۳ | ۳,۵۴ | ۹ | ۲۹ | ۱۱۵ | ۱۶۷ | ۳۷ | رضایت از برخورد نیروی انتظامی با مجرمان |
| .۰۰۸ | ۲,۶۶۹ | ۳ | ۳,۱۷ | ۵۷ | ۹ | ۱۵۵ | ۸۹ | ۴۷ | میزان امنیت در برابر ناهنجاری‌های اجتماعی (جنایت و...) |
| .۰۰۰ | -۹,۰۴۰ | ۳ | ۳,۳۳ | ۱۶۷ | ۲۸ | ۵۸ | ۸۵ | ۱۹ | رضایت از تأمین ایمنی ساکنان از طریق نصب نرده، خط کشی... |

(منبع: نویسندگان، ۱۳۹۲)

شده است. جدول (۱۳)، میزان رضایت را نشان می‌دهد که در این میان، کم‌ترین میزان رضایت

بررسی مؤلفه امنیت و ایمنی: برای سنجش رضایت ساکنین از امنیت و ایمنی‌شان از شش سؤال استفاده

انتظامی در شهر است. در کل، مؤلفه‌ی ایمنی و امنیت، رقمی پایین‌تر از سطح میانگین را نشان می‌دهد (جدول ۱۴).

درباره‌ی امنیت زنان و کودکان در شب است. آن‌ها حتی جرأت بیرون رفتن در شب را ندارند که بیش‌ترین علت آن، روشنایی پایین است. بیش‌ترین میزان رضایتمندی نیز رضایت از عملکرد نیروی

جدول ۱۴- یکسان‌سازی نمره متغیرها برای مؤلفه ایمنی و امنیت

| Compute | میانگین | Test value | t | Sig | Df |
|---------------|---------|------------|--------|------|-----|
| ایمنی و امنیت | ۱۷,۲۵ | ۱۸ | -۳,۳۶۷ | .۰۰۱ | ۳۵۶ |

(منبع: نویسندگان، ۱۳۹۲)

مشکل کرده است و حتی برخی از ساکنین از وجود آن اطلاع نداشتند. بیش‌ترین میزان رضایتمندی نیز از کیفیت مساجد است که نزدیک به میانگین است. میانگین مؤلفه‌ی فرهنگ در کل، سطحی پایین‌تر از سطح میانگین را نشان می‌دهد (جدول ۱۶).

بررسی مؤلفه فرهنگ: در زمینه مؤلفه فرهنگ، از چهار سؤال استفاده شده که جدول (۱۵) آن را نمایش می‌دهد. کم‌ترین میزان رضایتمندی، از کیفیت کتابخانه‌هاست. به گفته‌ی ساکنین و با بررسی‌هایی که صورت گرفت، کتابخانه شهر گلپه‌ار در یک واحد مسکونی قرار گرفته که امکان خدمات‌رسانی را دچار

جدول ۱۵- بررسی مؤلفه فرهنگ

| فرهنگ | فراوانی | | | | | Test value | T | Sig | میانگین |
|----------------------------|-----------|------|-------|----|---------|------------|---------|------|---------|
| | خیلی زیاد | زیاد | متوسط | کم | خیلی کم | | | | |
| رضایت از کیفیت کتابخانه‌ها | ۰ | ۱۹ | ۲۹ | ۵۷ | ۲۵۲ | ۳ | -۳۳,۴۹۳ | .۰۰۰ | ۱,۰۸ |
| رضایت از فرهنگ شهروندی | ۱۸ | ۶۶ | ۱۲۷ | ۴۸ | ۹۸ | ۳ | -۶,۲۰۹ | .۰۰۰ | ۲,۶ |
| رضایت از کیفیت مدارس | ۲۷ | ۱۸ | ۱۹ | ۶۸ | ۲۲۵ | ۳ | -۱۹,۲۲۳ | .۰۰۰ | ۱,۷۵ |
| رضایت از کیفیت مساجد | ۵۸ | ۸۹ | ۱۰۴ | ۴۷ | ۵۹ | ۳ | ۱,۶۳۱ | .۱۰۴ | ۳,۱۱ |

(منبع: نویسندگان، ۱۳۹۲)

جدول ۱۶- یکسان‌سازی نمره‌ی متغیرها برای مؤلفه فرهنگ

| Compute | میانگین | Test value | t | Sig | Df |
|---------------|---------|------------|---------|------|-----|
| ایمنی و امنیت | ۸,۹۵ | ۱۲ | -۱۸,۵۲۱ | .۰۰۰ | ۳۵۶ |

(منبع: نویسندگان، ۱۳۹۲)

جدول ۱۷- بررسی مؤلفه اقتصاد

| اقتصاد | فراوانی | | | | | Test value | T | Sig | میانگین |
|--------------------------|-----------|------|-------|-----|---------|------------|---------|------|---------|
| | خیلی زیاد | زیاد | متوسط | کم | خیلی کم | | | | |
| رضایت از درآمد | ۲ | ۱۰ | ۱۳۴ | ۱۳۴ | ۷۷ | ۳ | -۱۸,۰۸۹ | .۰۰۰ | ۲,۲۲ |
| رضایت از پس‌انداز | ۱ | ۱۰ | ۶۷ | ۱۶۲ | ۱۱۷ | ۳ | -۲۵,۸۲۳ | .۰۰۰ | ۱,۹۲ |
| رضایت از هزینه‌های زندگی | ۳۰ | ۶۸ | ۵۷ | ۹۶ | ۱۰۶ | ۳ | -۷,۲۳۵ | .۰۰۰ | ۲,۵۰ |
| رضایت از کیفیت شغلی | ۲ | ۳۰ | ۱۵۲ | ۸۷ | ۸۶ | ۳ | -۱۲,۸۰۰ | .۰۰۰ | ۲,۳۶ |
| رضایت از امنیت شغلی | ۹ | ۳۰ | ۱۰۹ | ۱۳۲ | ۷۷ | ۳ | -۱۲,۷۵۲ | .۰۰۰ | ۲,۳۳ |

(منبع: نویسندگان، ۱۳۹۲)

آن مربوط به پس‌انداز است که آنان معتقد بودند با توجه به هزینه بالای زندگی، درآمد حتی پاسخ‌گوی هزینه‌های زندگی نیست؛ بنابراین پولی برای پس‌انداز نمی‌ماند. در جدول (۱۸)، ترکیب مؤلفه اقتصاد نشان داده شده که میزان پایین میانگین را نشان می‌دهد.

بررسی مؤلفه اقتصاد: در بررسی‌هایی که در زمینه اقتصاد خانوارها در گلبهار صورت گرفت، نشان از رضایت بسیار پایین آن‌ها در این زمینه دارد. همان‌طور که در جدول (۱۷) به وضوح مشخص است، در همه موارد، میزان رضایتمندی بسیار پایین است و کم‌ترین

جدول ۱۸- یکسان‌سازی نمره‌ی متغیرها برای مؤلفه‌ی اقتصاد

| Compute | میانگین | Test value | t | Sig | Df |
|---------|---------|------------|---------|------|-----|
| اقتصاد | ۱۱,۳۳ | ۱۵ | -۱۹,۳۵۷ | .۰۰۰ | ۳۵۶ |

(منبع: نویسندگان، ۱۳۹۲)

کیفیت آب شهر بینالود است. در زمینه محیط‌زیست در کلمیزان رضایتمندی در سطح پایین‌تر از میانگین است (جدول ۲۰).

بررسی مؤلفه محیط‌زیست: در جدول (۱۹) به بررسی میزان کیفیت محیط‌زیست پرداخته شده که برای سنجش آن از پنج سؤال استفاده شده است. همان‌طور که ملاحظه می‌شود، کم‌ترین میزان رضایتمندی،

جدول ۱۹- بررسی مؤلفه محیط‌زیست

| Sig | T | Test value | میانگین | فراوانی | | | | | محیط‌زیست |
|------|---------|------------|---------|---------|-----|-------|------|-----------|---|
| | | | | خیلی کم | کم | متوسط | زیاد | خیلی زیاد | |
| .۰۰۰ | ۷,۰۹۸ | ۳ | ۳,۵۷ | ۴۹ | ۵۸ | ۴۷ | ۴۸ | ۱۵۵ | رضایت از سامان‌دهی آلاینده‌ها |
| .۰۰۰ | -۱۱,۳۲۵ | ۳ | ۲,۳۱ | ۱۰۶ | ۱۰۷ | ۷۹ | ۳۸ | ۱۸ | رضایت از مقابله با حیوانات موزی و مزاحم |
| .۰۴۶ | -۱,۹۹۸ | ۳ | ۲,۸۸ | ۵۰ | ۶۷ | ۱۵۴ | ۴۸ | ۳۸ | رضایت از جمع‌آوری منظم زباله |
| .۰۰۰ | -۴,۳۲۴ | ۳ | ۲,۷۱ | ۸۹ | ۵۸ | ۱۱۶ | ۵۷ | ۳۷ | رضایت از رسیدگی به جوی‌ها و کانال‌ها |
| .۰۰۰ | -۲۹,۵۸۸ | ۳ | ۱,۶۰ | ۲۲۶ | ۶۷ | ۴۵ | ۱۶ | ۳ | رضایت از کیفیت آب |

(منبع: نویسندگان، ۱۳۹۲)

جدول ۲۰- یکسان‌سازی نمره‌ی متغیرها برای مؤلفه محیط‌زیست

| Compute | میانگین | Test value | t | Sig | Df |
|-----------|---------|------------|--------|------|-----|
| محیط‌زیست | ۱۳,۰۶ | ۱۵ | -۹,۱۲۶ | .۰۰۰ | ۳۵۶ |

(منبع: نویسندگان، ۱۳۹۲)

ترافیک، میزان رضایتمندی در سطح بسیار پایین قرار دارد. در جدول (۲۲) نیز ترکیب مؤلفه حمل و نقل نشان داده شده است که بیانگر رقم بسیار پایین میانگین حمل و نقل از ارزش میانگین است.

بررسی مؤلفه حمل و نقل: در زمینه کیفیت حمل و نقل در شهر جدید گلبهار از هشت سؤال برای سنجش آن استفاده شده است. همان‌طور که در جدول (۲۱) ملاحظه می‌شود، در همه زمینه‌ها به جز میزان

جدول ۲۱- بررسی مؤلفه حمل و نقل

| Sig | T | Test value | میانگین | فراوانی | | | | | حمل و نقل |
|------|---------|------------|---------|---------|-----|-------|------|-----------|-------------------------------|
| | | | | خیلی کم | کم | متوسط | زیاد | خیلی زیاد | |
| .۰۰۰ | -۳۱,۱۶۷ | ۳ | ۱,۵۶ | ۲۳۱ | ۴۸ | ۵۹ | ۹ | ۱۰ | دسترسی به مراکز تجاری |
| .۰۰۰ | -۳۰,۸۰۲ | ۳ | ۱,۴۸ | ۲۵۲ | ۷۷ | ۱۵ | ۹ | ۴ | دسترسی به مراکز آموزشی |
| .۰۰۰ | -۱۲,۹۷۲ | ۳ | ۲,۲۴ | ۱۲۷ | ۸۶ | ۸۶ | ۴۹ | ۹ | دسترسی به حمل و نقل عمومی |
| .۰۰۰ | -۲۳,۱۵۰ | ۳ | ۱,۸۱ | ۱۶۴ | ۱۳۵ | ۳۰ | ۱۹ | ۹ | دسترسی به امکانات تفریحی |
| .۰۰۰ | -۱۸,۲۴۶ | ۳ | ۱,۸۱ | ۲۱۴ | ۶۵ | ۳۹ | ۱۰ | ۲۹ | دسترسی به مراکز بهداشت درمانی |
| .۰۰۰ | ۴,۴۷۹ | ۳ | ۳,۳۹ | ۸۶ | ۳۸ | ۲۰ | ۷۸ | ۱۳۵ | کنترل و بهبود کنترل ترافیک |
| .۳۲۶ | -۰,۹۸۴ | ۳ | ۲,۹۲ | ۱۱۵ | ۳۶ | ۶۹ | ۳۸ | ۹۹ | کیفیت پارکینگ‌های عمومی |
| .۰۰۰ | -۴,۳۸۰ | ۳ | ۲,۶۹ | ۹۹ | ۶۷ | ۶۶ | ۹۶ | ۲۹ | وضعیت هزینه‌ها حمل و نقل |

(منبع: نویسندگان، ۱۳۹۲)

جدول ۲۲- یکسان‌سازی نمره متغیرها برای مؤلفه حمل و نقل

| Df | Sig | t | Test value | میانگین | Compute |
|-----|------|---------|------------|---------|-----------|
| ۳۵۶ | .۰۰۰ | -۱۸,۵۳۰ | ۲۴ | ۱۷,۹۴ | حمل و نقل |

(منبع: نویسندگان، ۱۳۹۲)

بررسی مؤلفه اوقات فراغت: برای سنجش میزان کیفیت زندگی در زمینه تفریح و اوقات فراغت از دو سؤال استفاده شده که این مؤلفه نیز سطح پایین میانگین را نشان می‌دهد (جدول ۲۳ و ۲۴).

جدول ۲۳- بررسی مؤلفه اوقات فراغت

| Sig | T | Test value | میانگین | فراوانی | | | | | اوقات فراغت |
|------|---------|------------|---------|---------|----|-------|------|-----------|---|
| | | | | خیلی کم | کم | متوسط | زیاد | خیلی زیاد | |
| .۰۰۰ | -۲۴,۰۶۸ | ۳ | ۱,۶۶ | ۲۳۱ | ۵۸ | ۳۸ | ۲۰ | ۱۰ | میزان وقت آزاد |
| .۰۰۰ | -۲۲,۸۹۶ | ۳ | ۱,۷۲ | ۲۲۳ | ۴۸ | ۴۰ | ۳۸ | ۸ | میزان فعالیت‌های تفریحی (رفتن به پارک، کافی‌شاپ، ورزش و...) |

(منبع: نویسندگان، ۱۳۹۲)

جدول ۲۴- یکسان‌سازی نمره متغیرها برای مؤلفه حمل و نقل

| Df | Sig | t | Test value | میانگین | Compute |
|-----|------|---------|------------|---------|-----------|
| ۳۵۶ | .۰۰۰ | -۲۹,۶۱۷ | ۶ | ۳,۳۸ | حمل و نقل |

(منبع: نویسندگان، ۱۳۹۲)

آید. جدول (۲۵)، میزان کیفیت زندگی را در کل نشان می‌دهد که میزان آن (۱۵۳/۵۵) بسیار پایین‌تر از ارزش میانگین است.

در نهایت برای سنجش میزان کیفیت ساکنین شهر جدید گلپه‌هار، همه مؤلفه‌های بالا را ترکیب کردیم تا یک شمای کلی از کیفیت زندگی به دست

جدول ۲۵- یکسان سازی همه نمره های متغیرها برای مؤلفه کیفیت زندگی

| Compute | میانگین | Test value | t | Sig | Df |
|-------------|---------|------------|---------|------|-----|
| کیفیت زندگی | ۱۵۳,۵۵ | ۱۸۰ | -۱۷,۶۷۹ | .۰۰۰ | ۳۵۶ |

(منبع: نویسندگان، ۱۳۹۲)

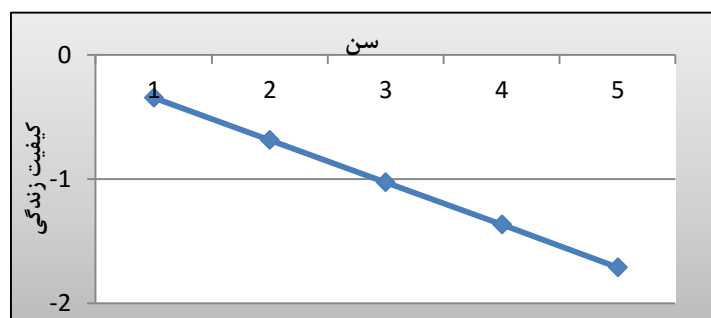
نتایج این آزمون نشان داد که همبستگی منفی میان سن و کیفیت زندگی وجود دارد؛ یعنی با افزایش میزان سن، کیفیت زندگی پایین می آید (جدول ۲۶).

بررسی رابطه میان بنیان های اجتماعی و کیفیت زندگی: برای بررسی رابطه ی میان سن (متغیر نسبی) و کیفیت زندگی، از آزمون پیرسون استفاده شده است.

جدول ۲۶- رابطه میان متغیر سن با متغیر کیفیت

| سن | کیفیت | آزمون همبستگی پیرسون | مشارکت |
|-------|--------|----------------------|--------|
| ۱,۰۰۰ | -۰,۳۴۲ | ضریب همبستگی | |
| ۰,۰۰۰ | --- | معناداری | |
| ۳۵۷ | ۳۵۷ | N | |

(منبع: نویسندگان، ۱۳۹۲)



شکل ۲- رابطه میان متغیرهای سن با متغیر کیفیت

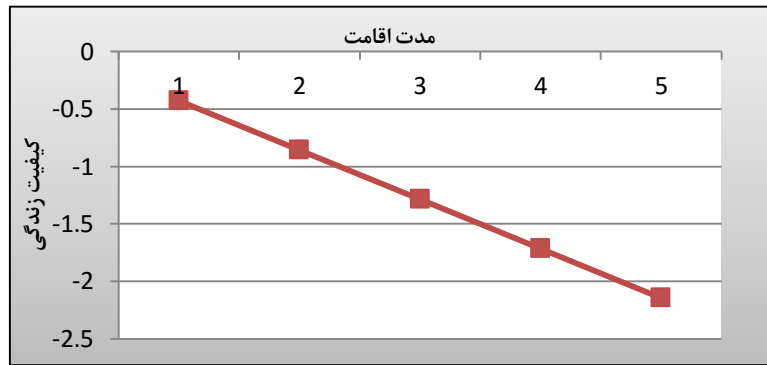
معنی دار وجود دارد و با افزایش میزان مدت اقامت، میزان کیفیت زندگی کاهش می یابد. طبق نتایج، رابطه ی معناداری میان سواد و کیفیت زندگی وجود ندارد (جدول ۲۷).

برای بررسی رابطه میان متغیرهای مدت اقامت و تحصیلات با متغیر کیفیت زندگی که هر دو نوع از متغیرهای ترتیبی هستند، از آزمون Spearman استفاده شد. نتایج حاصل از تحقیق نشان داد که میان متغیر مدت اقامت با متغیر کیفیت زندگی، رابطه

جدول ۲۷- رابطه میان متغیرهای مدت اقامت و تحصیلات با متغیر کیفیت

| تحصیلات | مدت اقامت | کیفیت | آزمون همبستگی اسپیرمن | کیفیت |
|---------|-----------|-------|-----------------------|-------|
| ۰,۰۲۱ | -۰,۴۲۹ | ۱,۰۰۰ | ضریب همبستگی | |
| ۰,۶۹۲ | ۰,۰۰۰ | --- | معناداری | |
| ۳۴۷ | ۳۴۷ | ۳۴۷ | N | |

(منبع: نویسندگان، ۱۳۹۲)



شکل ۳- رابطه میان متغیرهای مدت اقامت با متغیر کیفیت

تحقیق نشان داد که میان متغیرهای جنس با متغیر کیفیت زندگی، رابطه معنی‌دار وجود دارد (جدول ۲۸) و میزان کیفیت زندگی مردان بالاتر از زنان است (جدول ۲۹).

برای بررسی رابطه‌ی میان متغیرهای جنس، تأهل و شغل (متغیرهای اسمی) با متغیر کیفیت زندگی (متغیر ترتیبی) از آزمون Chi-Square و Crosstabs استفاده شد. نتایج حاصل از

جدول ۲۸- آزمون کاسکوئر برای رابطه جنس و کیفیت

| Chi-Square Tests | Value | Sig. (2-sided) |
|------------------|-------|----------------|
| پیرسون - کاسکوئر | ۹,۱۴۶ | ۰,۰۱۰ |
| نسبت احتمال | ۹,۲۵۴ | ۰,۰۱۰ |

(منبع: نویسندگان، ۱۳۹۲)

جدول ۲۹- آزمون کراس تب برای رابطه جنس و کیفیت

| آزمون کراس تب | | کیفیت بالا | کیفیت متوسط | کیفیت پایین |
|---------------|-------|------------|-------------|-------------|
| مرد | تعداد | ۱۸ | ۴۷ | ۹۵ |
| | درصد | ٪۱۱,۳ | ٪۲۹,۴ | ٪۵۹,۴ |
| زن | تعداد | ۹ | ۷۹ | ۹۹ |
| | درصد | ٪۴,۸ | ٪۴۲,۲ | ٪۵۲,۹ |
| جمع | درصد | ٪۷,۸ | ٪۳۶,۳ | ٪۵۵,۹ |

(منبع: نویسندگان، ۱۳۹۲)

جدول ۳۰- آزمون کاسکوئر برای رابطه تأهل و کیفیت

| Chi-Square Tests | Value | Sig. (2-sided) |
|------------------|--------|----------------|
| پیرسون - کاسکوئر | ۸۵,۱۳۲ | ۰,۰۰۰ |
| نسبت احتمال | ۹,۲۵۴ | ۰,۰۰۰ |

(منبع: نویسندگان، ۱۳۹۲)

جدول ۳۱- آزمون کراس تب برای رابطه تأهل و کیفیت

| آزمون کراس تب | | کیفیت بالا | کیفیت متوسط | کیفیت پایین |
|---------------|-------|------------|-------------|-------------|
| متأهل | تعداد | ۹ | ۱۲۶ | ۱۶۵ |
| | درصد | ٪۱۸ | ٪۴۲ | ٪۵۵ |
| مجرد | تعداد | ۱۸ | ۰ | ۲۹ |
| | درصد | ٪۳۸,۳ | ٪۰ | ٪۶۱,۷ |
| جمع | درصد | ٪۷,۸ | ٪۳۶,۳ | ٪۵۵,۹ |

(منبع: نویسندگان، ۱۳۹۲)

جدول ۳۲- آزمون کا اسکوئر برای رابطه شغل و مشارکت

| Sig. (2-sided) | Value | Chi-Square Tests |
|----------------|---------|--------------------|
| .,۰۰۰ | ۲۰۱,۹۴۲ | پیرسون - کا اسکوئر |
| .,۰۰۰ | ۱۷۴,۵۹۲ | نسبت احتمال |

(منبع: نویسندگان، ۱۳۹۲)

جدول ۳۳- آزمون کراس تب برای رابطه متغیر شغل و کیفیت

| کیفیت پایین | کیفیت متوسط | کیفیت بالا | آزمون کراس تب | |
|-------------|-------------|------------|---------------|----------|
| | | | تعداد | درصد |
| ۳۹ | ۱۰ | ۹ | تعداد | کارمند |
| | | | درصد | ٪۱۵ |
| ٪۶۷,۲ | ٪۱۷,۸ | ٪۱۵ | تعداد | دانشجو |
| | | | درصد | ٪۰ |
| ۱۹ | ۰ | ۰ | تعداد | سایر |
| | | | درصد | |
| ٪۱۰۰ | ٪۰ | ٪۰ | تعداد | خانه‌دار |
| | | | درصد | |
| ۱۰ | ۹ | ۹ | تعداد | آزاد |
| | | | درصد | |
| ٪۳۵,۷ | ٪۲۲,۱۵ | ٪۲۲,۱۵ | تعداد | بیکار |
| | | | درصد | |
| ۶۰ | ۶۰ | ۱۸ | تعداد | آزاد |
| | | | درصد | |
| ٪۴۴ | ٪۴۴ | ٪۱۸ | تعداد | بیکار |
| | | | درصد | |
| ۲۷ | ۳۸ | ۹ | تعداد | آزاد |
| | | | درصد | |
| ٪۳۶,۵ | ٪۵۱,۴ | ٪۱۲,۲ | تعداد | بیکار |
| | | | درصد | |
| ۳۰ | ۰ | ۰ | تعداد | بیکار |
| | | | درصد | |
| ٪۱۰۰ | ٪۰ | ٪۰ | تعداد | بیکار |
| | | | درصد | |

(منبع: نویسندگان، ۱۳۹۲)

یکی از راه‌های کاهش مشکلات در شهرهای بزرگ و ماندگاری جمعیت در شهرهای جدید که از اهم اهداف ایجاد شهرهای جدید است، توجه زیاد به مقوله‌ی کیفیت زندگی است. در راستای این هدف، این پژوهش به بررسی کیفیت زندگی در شهر جدید «بینالود» پرداخته تا با شناخت کیفیت زندگی در آنجا و عوامل مؤثر بر آن، ضعف‌ها و مشکلات را بشناسد و راه‌حلهایی در زمینه ارتقای کیفیت آن ارائه دهد.

نتایج تحقیق نشان داد که میزان کیفیت زندگی در همه‌ی ابعاد بسیار پایین است و ساکنین از وضعیت زندگی خود رضایت ندارند و این نارضایتی بیش‌تر متوجه مسئولان شهری است. آن‌ها معتقد بودند که مسئولان شهری و استانی، توجهی به این شهر مبذول نکرده‌اند. هم‌چنین نتایج نشان داد که رابطه معنادار میان متغیرهای سن، مدت اقامت، جنس، تأهل و اشتغال با متغیر کیفیت زندگی وجود دارد. با افزایش سن، کاهش مدت اقامت، کیفیت زندگی کاهش می‌یابد؛ کیفیت زندگی مردان بالاتر از زنان، مجردها بالاتر از متأهل‌هاست؛ و در زمینه اشتغال به ترتیب بالاترین میزان کیفیت زندگی مربوط به سایر، افراد

طبق نتایج، میان متغیر تأهل و متغیر کیفیت زندگی، رابطه معنی‌دار وجود دارد (جدول ۳۰) و میزان کیفیت زندگی در افراد مجرد، بالاتر از افراد متأهل است (جدول ۳۱). در متغیر اشتغال نیز رابطه معناداری وجود دارد (جدول ۳۲). کم‌ترین میزان کیفیت زندگی به ترتیب مربوط به افراد بیکار، دانشجویان و کارمندان است و بالاترین میزان کیفیت زندگی به ترتیب مربوط به سایر افراد خانه‌دار و افراد دارای شغل‌های آزاد است (جدول ۳۳).

جمع‌بندی و نتیجه‌گیری

برنامه‌ریزی بر مبنای ارتقای کیفیت زندگی در شهرهای جدید، زمینه‌های توسعه‌ی شهری با توجه به نیازهای ساکنان را فراهم آورده و احساس رضایتمندی آن‌ها از سکونت در شهر جدید را فراهم می‌آورد، که این امر به تمایل ماندگاری آن‌ها منجر شده و به تحقق اهداف ایجاد شهرهای جدید می‌انجامد. به همین علت می‌توان گفت که برنامه‌ریزی در شهرهای جدید باید بر مبنای ارتقای کیفیت زندگی پایه‌گذاری شود. بنابراین

- خانه‌دار، افراد دارای شغل‌های آزاد، کارمندان، دانشجویان و افراد بیکار است. با توجه به نتایج بالا، پایین بودن کیفیت زندگی و ضعف، بیش‌تر متوجه افراد سن بالا، زنان، افراد مجرد و افراد بیکار است. بنابراین باید در این زمینه‌ها سیاست‌هایی برای افزایش کیفیت زندگی اتخاذ شود. طبق نتایج، رابطه‌ی معنادار میان کیفیت زندگی و میزان تحصیلات وجود ندارد.

پیشنهادها

- با توجه به بررسی‌ها و شناخت ضعف‌ها درباره هر یک از شاخص‌ها، پیشنهادهای زیر برای ارتقای کیفیت زندگی ارائه می‌گردد:
- فراهم آوردن تسهیلات مسکن و در عین حال نظارت در ساخت‌وساز مسکن با هدف ارتقای کیفیت مسکن.
- فراهم آوردن خدمات و ارتقای کیفیت آن برای افزایش کیفیت زندگی و رضایتمندی ساکنین.
- ایجاد مکان‌هایی برای تفریح، به خصوص برای جوانان و مکان‌های برای گذران اوقات فراغت به-ویژه برای افراد کهن‌سال.
- بهبود کیفیت خدمات فرهنگی از طریق افزایش کمیت و کیفیت مدارس و کتابخانه‌ها.
- ایجاد امنیت شغلی و ارتقای درآمد به عنوان یکی از شاخص‌های مهم کیفیت زندگی به‌ویژه برای افراد بیکار که ناراضی‌ترین بودند و پایین‌ترین سطح کیفیت زندگی را داشتند.
- توجه به زیبایی شهر به‌ویژه توجه به مقوله‌ی نورپردازی در شب.
- افزایش کیفیت آب از طریق ایجاد تصفیه‌خانه‌ها.
- افزایش زیرساخت‌های حمل‌ونقل عمومی و افزایش دسترسی‌ها.
- دخالت دادن ساکنین در امور و مسائل شهری برای افزایش میزان احساس تعلق به شهر.
- نظرخواهی از مردم درباره‌ی طرح‌های مربوط به شهر و اجرای آن در راستای خواست آن‌ها.

منابع

۱. ارژنگ، هیوا. ۱۳۹۰. سنجش کیفیت محیط شهری (مطالعه‌ی موردی: منطقه ۴ تهران)، پایان‌نامه کارشناسی ارشد، رشته جغرافیا و برنامه‌ریزی شهری. استاد راهنما: علی شماعی، دانشگاه تربیت معلم تهران، دانشکده علوم جغرافیایی.
۲. بایزدی و دیگران. ۱۳۸۸. تحلیل داده‌های پیرسش‌نامه‌ای با کمک نرم‌افزار SPSS (PASW) 18. تهران، انتشارات عابد.
۳. جانبازنژاد، محمدحسن. ۱۳۸۷. بررسی شاخص‌های شهر سالم در بابل و ارائه‌ی برنامه‌ریزی برای بهبود آن، پایان‌نامه کارشناسی ارشد، رشته جغرافیا و برنامه‌ریزی شهری، استاد راهنما: کرامت‌الله زیاری، دانشگاه تهران، دانشکده جغرافیا.
۴. جلاپر، فرزانه. ۱۳۸۸. بررسی کیفیت زندگی در شهر جدید پردیس و ارائه‌ی راه‌کارهایی برای ارتقای آن در بعد کالبدی-محیطی، پایان‌نامه کارشناسی ارشد، رشته جغرافیا و برنامه‌ریزی منطقه‌ای، استاد راهنما: اسفندیار زبردست، دانشگاه تهران، دانشکده شهرسازی.
۵. حافظ‌نیا، محمدرضا. (۱۳۸۸). مقدمه‌ای بر روش تحقیق در علوم انسانی. چاپ شانزدهم، تهران، انتشارات سمت.
۶. حریرچی، امیرمحمود و دیگران. ۱۳۸۸. چگونگی وضعیت کیفیت زندگی شهروندان شهر جدید پردیس، فصل‌نامه پژوهش اجتماعی، شماره ۴، صص ۸۹-۱۱۰.
۷. دلاور، علی. ۱۳۹۲. روش تحقیق در روان‌شناسی و علوم تربیتی. چاپ سی و نهم، ویرایش چهارم، تهران، نشر ویرایش.
۸. دلاور، علی. ۱۳۸۲. مبانی نظری و علمی پژوهش در علوم انسانی و اجتماعی. چاپ دوم، تهران، انتشارات رشد.
۹. دهقانی، نوشین. ۱۳۹۱. سنجش کیفیت زندگی زنان نواحی روستایی شهرستان اراک (مطالعه موردی: دهستان ساروق)، پایان‌نامه کارشناسی ارشد، رشته جغرافیا و برنامه‌ریزی روستایی، استاد راهنما: حسنعلی فرجی سبکبار، دانشگاه تهران، دانشکده جغرافیا.

۱۰. ربانی خورسگانی، علی و مسعود کیانپور. ۱۳۸۶. مدل پیشنهادی برای سنجش کیفیت زندگی (مطالعه موردی: شهر اصفهان)، مجله دانشکده ادبیات و علوم انسانی، شماره ۵۹-۵۸، صص ۶۷-۱۰۸.
۱۱. رضوانی، محمدرضا و دیگران. ۱۳۸۹. توسعه و سنجش شاخص‌های کیفیت زندگی شهری (مطالعه موردی: شهر نورآباد لرستان)، مجله مطالعات و پژوهش‌های شهری و منطقه‌ای، شماره ۲، صص ۸۷-۱۱۰.
۱۲. رهنمایی، محمدتقی و دیگران. ۱۳۹۱. تحلیلی بر کیفیت زندگی شهری در شهر بابلسر، مجله جغرافیا و آمایش شهری، شماره ۵، صص ۴۹-۷۶.
۱۳. زارعی، جواد. ۱۳۹۲. سنجش کیفیت زندگی در قلمرو بافت فرسوده شهری (مطالعه موردی: منطقه ۹ شهر تهران)، پایان‌نامه کارشناسی‌ارشد، استاد راهنما: احمد پوراحمد، دانشگاه تهران، دانشکده جغرافیا.
۱۴. زنگانه، احمد. ۱۳۸۸. درس‌نامه برنامه‌ریزی شهری. دانشگاه تربیت معلم تهران، دانشکده علوم جغرافیایی.
۱۵. سلیمانی، محمد و دیگران. ۱۳۹۲. سنجش کیفیت زندگی در محله‌های در حال گذر شهری (مطالعه موردی: محله دروازه شمیران از منطقه ۱۲ شهر تهران)، فصل‌نامه بین‌المللی انجمن جغرافیای ایران، شماره ۳۸، صص ۵۱-۷۵.
۱۶. سیف‌الدینی، فرانک و حسین منصوریان. ۱۳۹۰. تحلیل الگوی تمرکز خدمات شهری و آثار زیست‌محیطی آن در شهر تهران، محیط‌شناسی، شماره ۶۰، صص ۵۳-۶۴.
۱۷. شیرینی‌پور، مهدی. ۱۳۹۲. سنجش میزان کیفیت زندگی در بعد کالبدی و محیطی (مطالعه موردی: منطقه ۱۰ تبریز)، پایان‌نامه کارشناسی‌ارشد، استاد راهنما: احمد پوراحمد، دانشگاه تهران، دانشکده جغرافیا.
۱۸. عنبری، موسی. ۱۳۸۸. بررسی تحولات کیفیت زندگی در ایران (۱۳۶۵ تا ۱۳۸۵)، مجله توسعه روستایی، شماره ۲، صص ۱۵۰-۱۸۱.
۱۹. غیاثوند، الهام. ۱۳۸۸. تأثیر سرمایه اجتماعی بر کیفیت زندگی ساکنان محلات، فصل‌نامه مهندس مشاور، شماره ۴۵، صص ۲۲-۲۷.
۲۰. زیاری، کرامت‌الله. ۱۳۹۱. جزوه کلاسی درس برنامه‌ریزی منطقه‌ای، مقطع کارشناسی‌ارشد، رشته‌ی برنامه‌ریزی روستایی، دانشگاه تهران.
۲۱. فرجی ملایی، امین. ۱۳۸۹. تحلیل شاخص‌های کیفیت زندگی شهری و برنامه‌ریزی برای بهبود آن (مطالعه موردی: شهر بابلسر)، پایان‌نامه کارشناسی‌ارشد، رشته جغرافیا و برنامه‌ریزی شهری، استاد راهنما: محمدتقی رهنمایی، دانشگاه تهران، دانشکده جغرافیا.
۲۲. فرجی ملایی، امین و دیگران. ۱۳۸۹. تحلیل ابعاد کیفیت زندگی در نواحی شهری ایران، مجله پژوهش و برنامه‌ریزی شهری، شماره ۲، صص ۱-۱۶.
۲۳. فلاحی یارولی، اسدعلی. ۱۳۸۹. بررسی سنجش کیفیت زندگی در مناطق روستایی (مطالعه موردی: بخش کاکاوند شهرستان دلفان)، پایان‌نامه کارشناسی‌ارشد، رشته جغرافیا و برنامه‌ریزی روستایی، استاد راهنما: مجتبی قدیری معصوم. دانشگاه تهران، دانشکده جغرافیا.
۲۴. قنبری، محمد. ۱۳۹۰. ارزیابی عملکرد شهر جدید بینالود، پایان‌نامه کارشناسی‌ارشد. رشته جغرافیا و برنامه‌ریزی شهری، استاد راهنما: حمیدرضا وارثی، دانشگاه اصفهان، دانشکده ادبیات و علوم انسانی.
۲۵. کوچکی‌نژاد، فاطمه و دیگران. ۱۳۹۰. بررسی و سنجش کیفیت زندگی در نواحی روستایی بخش مرکزی شهرستان کرمانشاه، مجله چشم‌انداز جغرافیایی، شماره ۱۲، صص ۱۲۰-۱۳۸.
۲۶. گلین شریف دینی، جواد. ۱۳۹۰. کیفیت زندگی در سکونت‌گاه‌های غیر رسمی کلان‌شهر تهران (مطالعه موردی: اسلام‌آباد و صالح‌آباد)، پایان‌نامه کارشناسی‌ارشد، رشته جغرافیا و برنامه‌ریزی شهری، استاد راهنما: مهدی قرخلونره. دانشگاه تهران، دانشکده جغرافیا.
۲۷. مجله نیشابور. ۱۳۹۲. شهر جدید بینالود از گذشته تاکنون، قابل دسترسی از طریق سایت: <http://www.neyshabur.blogfa.com/post/173>

۲۸. محمدی، سجاد. ۱۳۹۱. سنجش کیفیت زندگی شهری در قلمرو کالبدی- محیطی منطقه ۲ شهر قم، پایان نامه کارشناسی ارشد، رشته جغرافیا و برنامه ریزی شهری، استاد راهنما: احمد پوراحمد، دانشگاه تهران، دانشکده جغرافیا.
۲۹. مهدی زاده، جواد و دیگران. ۱۳۸۵. برنامه ریزی راهبردی توسعه شهری (تجربیات اخیر جهانی و جایگاه آن در ایران). چاپ دوم، تهران، انتشارات شرکت نشر و پیام سیما.
30. Allen. C.G. et al. 2002. Quality of life in rural Nebraska: trends and changes. Publications from the Center for Applied Rural Innovation (CARI). Paper 5.
31. Brereton, F. et al. 2008. Happiness, geography and the environment, *Ecological Economics*, 65: 386-396.
32. Das, D. 2008. Urban Quality of Life: A case study of Guwahati. *Social Indicators research*, 88: 297-310.
33. Eiser, C. 2004. Children with Cancer the quality of life, London, University of Sheffield, Lawrence Erlbaum Associates, Publishers
34. Fahy, F. and Cinnéid, M. 2008. Developing and testing an operational framework for assessing quality of life. *Environmental impact assessment review*. 28: 366-379.
35. Lee, Y.J. 2008. Subjective quality of life measurement in Taipei. *Building and environment*. 43: 1205- 1215.
36. Pal, A.K. and Kumar, U.C. 2005. Quality of life concept for the evaluation of societal development of rural community in West Bangal, India. *Asia-Pacific Journal of Rural Development*. 15(2): 83-93.
37. Parker, J.S. and Moore, R.H. 2008. Conservation use and quality of life in rural community: an extension of Goldschmidt's findings. *Southern Rural Sociology*. 23(1): 235-265.
38. Rahman & et al. 2003. Measuring quality of life across countries: a sensitivity analysis of well being indices, the paper presented at WIDER international conference on inequality, poverty and human well-being. May 30. Helsinki, Finland
39. Van poll. R. 1977. The perceived quality of the urban residential environment a multi-attribute evaluation. Rijksuniversiteit Groningen. Groningen.

