



Golestan University



Research Paper

## Analyzing Indicators of Vitality of Urban Space Influenced by the Social Culture in Khajeh Khezr Neighborhood of Kerman

Mahdiah Farahbakhsh<sup>a</sup>, Koorosh Afzali<sup>a\*</sup>, Javad Moeinaddini<sup>b</sup>

<sup>a</sup>. Department of Urban Planning, Shahid Haj Ghasem Soleimani Branch, Islamic Azad University, Kerman, Iran

<sup>b</sup>. Department of Sociology, Shahid Haj Ghasem Soleimani Branch, Islamic Azad University, Kerman, Iran

### ARTICLE INFO

#### Keywords:

Urban Space,  
Vitality,  
Social Culture,  
Khajeh Khezr Neighborhood  
of Kerman.



#### Received:

28 November 2022

#### Received in revised form:

27 February 2023

#### Accepted:

26 April 2023

pp. 95-112

### ABSTRACT

Many experts have considered culture from a social perspective and have paid attention to the study of vitality as a qualitative aspect in urban space of traditional neighborhoods and also the impact of peoples' social culture themes in it. Today, urban spaces are devoid of human aspects, whereas urban construction is purely a physical and quantitative view, and there is no quality of liveliness in space caused by the social culture of the residents. The research method is quantity-qualitative. The required data were obtained by selecting 29 residents of the neighborhood using snowball method and by semi-structured interviews. The criterion of the existence of different spaces for social interactions between residents and in the index of identity and sharing of attachments, the criterion of sharing in social identity and the index of social cohesion, the criterion of cohesion and participation among residents and in the index of collective communication, the criterion of different rituals collective and in the index of quality of life, the criterion of trust and empathy, and in the index of lively society, the criterion of performing traditional customs in neighborhood spaces, and in the index of the spirit of collectivity, the criterion of performing joint activities have the highest influence in the discussion of vitality in the studied sample. The grounded model and theory have been in the inquiry of participants' perceptions of living conditions and use of urban spaces in Khajeh Khezr neighborhood and reflect what has happened in the study.

**Citation:** Farahbakhsh, M., Afzali, K., & Moeinaddini, J. (2023). Analyzing Indicators of Vitality of Urban Space Influenced by the Social Culture in Khajeh Khezr Neighborhood of Kerman. *Geographical planning of space quarterly journal*, 13 (1), 95-112.

<http://doi.org/10.30488/GPS.2022.343125.3546>

\* . Corresponding author (Email: [afzali@iauk.ac.ir](mailto:afzali@iauk.ac.ir))

Copyright © 2023 The Authors. Published by Golestan University. This is an open access article under the CC BY license (<https://creativecommons.org/licenses/by/4.0/>).

## Extended Abstract

### Introduction

Ignoring the value of urban space in today's urban structures is a reason for creating urban textures and neighborhoods that suffer lethargy, and there cannot be seen an element other than the means of transportation as a criterion in decision-making and goal setting. How social relations are formed in today's neighborhoods is a complex urban issue, and the modernistic view of urban planners has reduced the audience's sense of belonging and consequently reduced the vitality of the neighborhoods. This article examines the elements of the vitality of urban spaces arising from social culture as one of the effective assets in the neighborhood's revitalization and dynamism and with the case study of Khajeh Khezr neighborhood is seeking to respond to the questions raised in the research:

1- How is the effect of social culture on the vitality of urban spaces (Khajeh Khezr neighborhood of Kerman)? 2- What does vitality mean in urban space?

In urban planning literature, urban public spaces are the basis of social relations. Khajeh Khezr neighborhood of Kerman, with its valuable urban spaces that continue to function as lively and rich spaces of life after many years, can be a suitable case for research; although institutions responsible for urban management in Kerman neighborhoods have only paid attention to the physical aspect.

What distinguishes this research from others, is paying attention to the dimensions of vitality (from a socio-cultural point of view) and understanding the audience in the urban space of the neighborhood. Many attempts have been made to provide a definition for the concept of public (social) culture. However, there are many complexities about the meaning and application of this term. Based on studies, some examples of public culture include rituals and ceremonies (national, religious, sectarian, and family), games (enjoyment aspects, dramatic charm, and storytelling with active participation), exhibitions and

festivals (show-music), and popular cultural goods (presentation, song, story).

### Methodology

This study has a qualitative approach to achieve a model of the vitality of urban spaces in old neighborhoods under the influence of residents' social culture themes and has used in-depth semi-structured interviews as a data collection tool and grounded theory for data analysis. Sampling in this study, like other qualitative research, is non-probabilistic or purposeful, in which the selection of participants is made to obtain the most information about the phenomenon under study; so, in the data collection phase, purposeful sampling is done theoretically. The sample size in this sampling method which is specific to qualitative field research, depended on the theoretical saturation of the research question. The interviews continued until the responses appeared similar and no new information was extracted from the data.

### Results and discussion

The historical context of Kerman is divided into 30 old neighborhoods. One of them is Khajeh Khezr neighborhood. Khajeh Khezr neighborhood, which itself is now a collection of several old neighborhoods, including Khajeh Khezr, Bagh-e-Laleh, Ghohe Sabz, Bazaar-e-Aziz and Qutb-e-Olia, and is located at a distance from Abu Hamed Street (Shahid Kamyab), Samsam, Shariati, Shomal-jonoubi (Chamran). General questions were asked from residents about personal experiences of vitality in neighborhood spaces and their understanding of the factors that have influenced this quality by social culture to collect data in the interview. Then, more questions were asked for detailed information relative to the dialog. The text of all interviews was recorded and then transcribed on paper. Data collection and analysis were simultaneous. Data analysis was performed in the grounded theory method through coding, so open pivotal and selective coding was performed on the data. In order to validate this research,

continuous comparison, member control and auditing techniques have been used. Permanent comparison has been made several times by data returning during the analysis to identify categories and their overlap. Also, research data and findings were shared with some participants, who were asked to evaluate the consistency of their experiences with the results.

### **Conclusion**

The assortment of the categories was divided into conditional, interactive, and consequential in the pivotal coding stage so that the core category could be identified in the selective coding stage. "hopeful life" as a core category was the key concept in this research. The categories of the dignity concept and happy society, high-quality life, and a central neighborhood for collective communication have been identified by the participants for the Khajeh Khezr neighborhood urban spaces as the "conditions" required for hopeful life in it. Another condition for the realization of a hopeful life is the quality of life. Collective communication, making memories in different gendered spaces and communities based on the social culture of the residents is another necessary condition for a vital urban space. "Social cohesion," "being together spirit and the concept of being a member of a large family, " and "identity and sharing interests" are the interactive aspects of the hopeful life phenomenon. Ultimately, the consequence of the created

system is vitality and survival among the inhabitants, which leads to a sense of ownership, a sense of support and maintenance of the neighborhood, and a sense of sustainability, since there is no threat to habitation. The conditions, interactions and consequences discussed around the "core category" are depicted as a grounded model for the vitality of urban spaces under the influence of social culture (case study of Khajeh Khezr neighborhood of Kerman) and can be a proper model for the necessary principles and qualities of urban space within a neighborhood in contemporary urban planning. The grounded model and theory have been in the inquiry of participants' perceptions of living conditions and use of urban spaces in Khajeh Khezr neighborhood and reflect what has happened in the study.

### **Funding**

There is no funding support.

### **Authors' Contribution**

Authors contributed equally to the conceptualization and writing of the article. All of the authors approved the content of the manuscript and agreed on all aspects of the work declaration of competing interest none.

### **Conflict of Interest**

Authors declared no conflict of interest.

### **Acknowledgments**

We are grateful to all the scientific consultants of this paper.

## بررسی شاخص‌های سرزندگی فضاهای شهری تحت تأثیر فرهنگ اجتماعی در محله خواجه خضر کرمان

مهديه فرحبخش - گروه شهرسازی، واحد شهید حاج قاسم سلیمانی، دانشگاه آزاد اسلامی، کرمان، ایران  
کوروش افزلی<sup>۱</sup> - گروه شهرسازی، واحد شهید حاج قاسم سلیمانی، دانشگاه آزاد اسلامی، کرمان، ایران  
جواد معین‌الدینی - گروه جامعه‌شناسی، واحد شهید حاج قاسم سلیمانی، دانشگاه آزاد اسلامی، کرمان، ایران

### چکیده

### اطلاعات مقاله

موضوع فضای شهری از جمله مباحث پرجاذبه‌ای است که بسیاری از اندیشمندان مسائل شهری به آن توجه داشته و ظرفی برای شکل‌گیری رفتار هستند. در خصوص جنبه‌های اجتماعی یک فضای شهری کارآمد از سوی اندیشمندان سخن بسیار رفته است. فرهنگ در زندگی روزمره مردم امری تأثیرگذار است و اهمیت آن را اساساً به جهت رابطه‌ای می‌دانند که با راهبردهای اجتماعی، پالایش ساخت اجتماعی، تولید کیفیت انسانی-عاطفی در جامعه، بیان زندگی فعال مردم، زندگی سالم شهری و مانند آن دارد. صاحب‌نظران بسیاری به فرهنگ از دریچه اجتماعی نگاه کرده و به بررسی سرزندگی به‌عنوان یک جنبه کیفی در فضای شهری محلات سنتی و همچنین تأثیر مضامین فرهنگ اجتماعی ساکنین در آن توجه نموده‌اند. پژوهش پیش رو به دنبال یافتن شاخص‌های تأثیرگذار فرهنگ اجتماعی در سرزندگی فضاهای شهری محله‌های قدیمی و استفاده از آن در محله‌های امروزی از طریق مدل زمینه‌ای و مدل IHWP است. روش پژوهش کمی-کیفی است. داده در این تحقیق با انتخاب ۲۹ نفر از ساکنین محله به روش گلوله برفی و به‌وسیله مصاحبه نیمه ساختاریافته و پرسشنامه به‌دست‌آمده است. نتایج نشان می‌دهند فرهنگ اجتماعی در سرزندگی فضاهای شهری محله خواجه خضر کرمان تأثیرگذار بوده و چگونگی آن در یک مدل زمینه‌ای شامل مقوله‌های شریطی، تعاملی، پیامدی به تصویر درآمده است. در شاخص سرزندگی و بقاء، معیار وجود فضاهای مختلف برای تعاملات اجتماعی بین ساکنین و در شاخص هویت مندی و اشتراک دل‌بستگی‌ها، معیار اشتراک در هویت اجتماعی و شاخص پیوستگی اجتماعی، معیار انسجام و مشارکت در ساکنین و در شاخص ارتباطات جمعی، معیار آیین‌های مختلف جمعی و در شاخص کیفیت زندگی، معیار اعتماد و همدلی و در شاخص جامعه بانشاط، معیار انجام رسوم سنتی در فضاهای محله و در شاخص روحیه جمع‌پذیری، معیار انجام فعالیت‌های مشترک بالاترین تأثیرگذاری را در بحث سرزندگی در نمونه مورد مطالعه داشته‌اند.

### واژگان کلیدی:

سرزندگی، فرهنگ اجتماعی، مصاحبه نیمه عمیق، روش IHWP، محله خواجه خضر کرمان.



### تاریخ دریافت:

۱۴۰۱/۰۹/۰۷

### تاریخ بازنگری:

۱۴۰۱/۱۲/۰۸

### تاریخ پذیرش:

۱۴۰۲/۰۲/۰۶

صص. ۹۵-۱۱۲

**استناد:** فرحبخش، مهديه؛ افزلی، کوروش و معین‌الدینی، جواد. (۱۴۰۲). بررسی شاخص‌های سرزندگی فضاهای شهری تحت تأثیر فرهنگ اجتماعی در محله خواجه خضر کرمان. *مجله آمایش جغرافیایی فضا*، ۱۳ (۱)، ۹۵-۱۱۲.

 <http://doi.org/10.30488/GPS.2022.343125.3546>

## مقدمه

نادیده گرفتن ارزشمندی فضای شهری در ساخت‌های شهری امروزی دلیل ایجاد بافت‌های شهری و محله‌ای است که دچار خمودگی بوده و عنصری غیر از وسیله حمل‌ونقل در آن به‌عنوان عامل تصمیم‌گیری و هدف‌گذاری دیده نمی‌شود. فضای شهری که از سال‌ها پیش توسط متفکران و اندیشمندان، تعاریف متفاوت بر آن رفته است از زمان پیدایش، به گواه تاریخ شهر و شهرنشینی فضایی بوده است که عامل انسانی نه تنها در طراحی و ساخت آنکه در استفاده مستقیم از آن (و نه به‌واسطه مسئله‌ای مثل لزوم حمل‌ونقل) کاملاً تأثیرگذار بوده و جنبه‌هایی از فرهنگ اجتماعی و سبک زندگی‌اش را در این فضاها بروز می‌داده است؛ ضمن اینکه مخاطرات انسانی از چالش‌های جدی و نگران‌کننده‌ای هستند که شهرهای امروزی به دنبال گسترش جمعیت و مرزهای شهری بیش از گذشته با آن روبه‌رو می‌باشند (امانی و همکاران، ۱۴۰۱: ۱۰۰). چگونگی شکل‌گیری روابط اجتماعی در محله‌های امروزی از مسائل پیچیده شهری است و نگاه مدرنیستی شهرسازان باعث کاهش حس تعلق مخاطب و به دنبال آن کاهش سرزندگی محلات شده است. در ایران تحقیقات و برنامه‌ریزی‌ها با نگاهی صرفاً کالبدی و تزئینی نه تنها معابر و فضاهای شهری را به محورهای ترافیکی تبدیل کرده بلکه امکان مکث و تعامل اجتماعی را از ساکنین محلات دریغ داشته و باعث از دست رفتن حس تعلق ساکنین به این فضاها شده و هویت آن‌ها را روبه‌زوال برده است. این نوشتار به بررسی مؤلفه‌های سرزندگی فضاهای شهری برآمده از فرهنگ اجتماعی به‌عنوان یکی از سرمایه‌های مؤثر در احیا و پویایی محلات می‌پردازد و با مطالعه موردی محله خواجه خضر کرمان سعی در پاسخ به سؤالات مطرح‌شده در تحقیق دارد. وجود فرهنگ اجتماعی خاص در حافظه تاریخی شهر یا افراد، در فضاهای شهری محلات قدیمی همانند خواجه خضر کرمان، می‌تواند یکی از دلایل اصلی سرزندگی این مکان‌ها در گذر تاریخ تا به امروز باشد. لذا هدف و موضوع این نوشتار تحلیل فضاهای شهری به‌مثابه فضای عمومی نیست بلکه وجه خاص ارزیابی دلایل سرزندگی به‌واسطه فرهنگ اجتماعی ساکنین در آن‌هاست. واضح است که لازمه سرزندگی فضاهای شهری حضور مردم در شهر است؛ اما امروزه به دلایل گوناگون در کشور ما برای گذران اوقات فراغت به این نکته توجه نمی‌شود. فضاهای شهری برای سرزنده بودن محلات بسیار حائز اهمیت بوده و نقش مؤثر مردم به سبب حضور، تعاملات اجتماعی و احساس نشاط، باعث سرزنده نگه‌داشتن محله بوده و فرهنگ اجتماعی ساکنین در ویژگی‌های فضا به سبب برقراری این تعامل نقش دارد. حفاظت از فرهنگ، توانمندسازی جامعه یا نسل‌ها، و افزایش و بهبود مشارکت از سوی ذینفعان با این تعاریف دور از دسترس نخواهد بود (امانی و همکاران، ۱۴۰۱: ۷۱). هدف این پژوهش شناخت عوامل مؤثری از فرهنگ اجتماعی در خلق سرزندگی در فضاهای شهری محله خواجه خضر کرمان به‌عنوان یک محله قدیمی سرزنده و استفاده از کیفیات به‌دست‌آمده در خلق فضاهای جدید و همچنین در امر بازآفرینی است. بر این اساس سؤالات پژوهش به این صورت مطرح خواهند بود:

الف) شاخص‌های سرزندگی در فضای شهری کدامند؟

ب) تأثیر شاخص‌های فرهنگ اجتماعی در سرزندگی فضاهای شهری (محله خواجه خضر کرمان) چگونه نمایان می‌شود؟

در ادبیات شهرسازی فضاهای عمومی شهری بستر روابط اجتماعی به شمار می‌آیند. در واقع کیفیت فضا و محیط دارای اهمیت ویژه‌ای است و دربرگیرنده ابعادی روانی است که شاخص‌هایی چون رضایت و شادمانی و امنیت را در برمی‌گیرد (سیف‌الدینی ۱۳۸۸: ۶۴). محله خواجه خضر کرمان با داشتن فضاهای شهری واجد ارزش فراوان که همچنان پس از گذشت سالیان طولانی از حیات، به‌عنوان فضاهایی سرزنده و غنی از حس زندگی به فعالیت ادامه می‌دهند می‌تواند مورد

مناسی به جهت بررسی موردتحقیق باشد ضمن این امر مشخص که اقدامات نهادهای مسؤل مدیریت شهری در محله‌های کرمان تنها بر وجه کالبدی توجه کرده است. محله‌های قدیمی به‌گونه‌ای بودند که در پاسخگویی به نیازهای فردی و اجتماعی ساکنین از کارایی لازم برخوردار باشند. امروزه ابعاد انسانی محله بیش از هر زمان دیگری موردتوجه طراحان شهری قرار گرفته است (گل، ۱۳۹۱: ۲۶).

صحت از مفهوم سرزندگی شهری به دهه ۱۹۶۰ میلادی بازمی‌گردد. به عبارتی مفهوم سرزندگی با کتاب جین جیکوبز (مرگ و زندگی شهرهای آمریکایی) آغاز و در سال‌های میانه دهه ۱۹۷۰ میلادی که نقطه عطف تحقیقات سرزندگی شهری از منظر روانشناسی محیطی محسوب می‌گردد تقریباً به اوج خود رسید (Abdel-Hadi, 2018: 28). مفهوم فرهنگ نیز مفهومی است که گرچه همزاد با انسان شمرده می‌شود اما در مقام تعریف سرنوشتی مشابه مفهوم سرزندگی دارد و تعاریف بس متفاوت از دیدگاه‌های مختلف از آن دیده می‌شود و زمانی که پسوند اجتماعی به آن اضافه می‌شود موضوع پیچیده‌تر می‌گردد (مظفر و همکاران، ۱۳۹۸: ۷۱). با این وصف تلاش چندانی در داخل کشور علی‌الخصوص برای دیدن این دو مفهوم در فضاهای شهری انجام نشده است. آنچه این پژوهش را از سایر پژوهش‌های انجام‌شده متمایز می‌کند، توجه به ابعاد سرزندگی (از دیدی فرهنگی - اجتماعی) و از طریق شناخت مخاطب در فضای شهری محله است؛ و همچنین نگرش به بحث مخاطب، فضای شهری و عناصر فرهنگی - اجتماعی زندگی او و تأثیرات فرهنگ اجتماعی مخاطب در سرزندگی فضای شهری محله و رشد و پویایی مدنی و اجتماعی آن است. جدیدترین پژوهش‌های خارجی و داخلی صورت گرفته در رابطه با موضوع بحث در ادامه ارائه می‌شود.

در پژوهشی با نام "سرزندگی شهری، فرهنگ و حوزه عمومی" نویسندگان نتیجه می‌گیرند؛ درحالی که یک توافق نظر آشکار در مورد اهمیت فضای عمومی صورت گرفته، شفافیت کمتری در مورد اینکه چه چیزی فضای عمومی "خوب" را تشکیل می‌دهد و سطح و حدی که می‌توان آن را به صورت حساب‌شده و دقیق ایجاد کرد وجود دارد. فراتر از این، فضاها و نهادهای عمومی شهری با روندهای توسعه مجدد شهری، استراتژی‌های برنامه‌ریزی شهری خلاقانه و مبتنی بر فرهنگ، تغییر در نظام‌های مدیریتی و مالکیتی و با تأثیرپذیری از نگرانی‌های مربوط به امنیت عمومی در حال تغییر هستند (McGuirk et al, 2014: 970).

زبرانکا<sup>۱</sup> در مقاله "از سرزندگی فرهنگی تا فرهنگ به‌عنوان توسعه شهری پایدار در کلوژ-ناپوکا"<sup>۲</sup> یک نمای کلی از سیاست‌های اروپایی و محلی مربوط به فرهنگ به‌عنوان عاملی برای توسعه و همچنین نظریه‌ها و رویکردهای مختلف مرتبط با فرهنگ و توسعه پایدار شهری ارائه می‌دهد. نشان داده می‌شود که چگونه سرزندگی فرهنگی شهر و مدل‌های موجود تولید فرهنگی، شرح و سرگذشت شهر را در مورد توسعه مبتنی بر فرهنگ شکل می‌دهند. همچنین مشخص می‌کند که چگونه فرهنگ می‌تواند از طریق اقداماتی که تأثیر مثبتی بر رفاه شهروندان، نوآوری‌های اجتماعی و اقتصادی، مشارکت اجتماعی معنادار و نما و تاریخچه بین‌المللی شهر دارد، به بافت و ساختاری برای توسعه پایدار شهری و اجتماعی تبدیل شود. این پیوندها به‌منظور به حداکثر رساندن تأثیر تعالی فرهنگی محلی و سرزندگی در توسعه کلی شهر، ارزش بررسی بیشتری دارند (Zbranca, 2017: 547). در پژوهشی دیگر با نام "سرزندگی شهری و فرهنگ شهرها"<sup>۳</sup> نوشته‌شده توسط جان مونتگومری<sup>۳</sup> نویسنده عنوان می‌کند: شهرهای خوب همگی هویت‌ها و شخصیت‌های متمایز دارند، حتی یک «نبض» یا ریتم زندگی روزمره. شهرها، حواس را به روش‌های بسیار بیشتری نسبت به آنچه برای برنامه‌ریزی با رعایت

1. Zbranca  
2. Cluj-Napoca  
3. John Montgomery

نظم بصری امکان‌پذیر است، تحریک می‌کنند. شهرها به عنصری از هرج و مرج، یا به طور دقیق‌تر به یک زندگی فعال در خیابان نیاز دارند (Montgomery, 1995:108).

چن<sup>۱</sup> و همکاران در پژوهش "روش ارزیابی و بررسی در مورد سرزندگی فضای شهری برای اوقات فراغت- مطالعه موردی فرهنگ چانگ چون" بیان می‌کنند از زاویه دید استفاده‌کنندگان از فضاهای شهری برای اوقات فراغت بهره‌گیری شده و از طریق انتخاب فاکتورهای اثرگذاری فضاهای شهری برای اوقات فراغت و سپس بر اساس پرسشنامه نظرسنجی و نرم‌افزار تحلیل آماری و با استفاده از فرآیند تحلیل سلسله‌مراتبی و روش امتیازدهی کارشناسان، یک سیستم ارزیابی کمی فضاهای شهری برای اوقات فراغت ایجاد نموده تا بستری برای استراتژی ساخت و توسعه فضای فراغتی شهری و یک شهر مدرن موزون و دارای هارمونی و خوشایند فراهم گردد. (Chen et al, 2014:233).

در پژوهشی دیگر در کتاب "سرزندگی شهری، تنوع و فرهنگ: رشد جمعیت و تغییر نژادی در فیلادلفیا: ۱۹۹۰-۲۰۰۰" نویسنده ابتدا به بررسی شخصیت قومی در حال تغییر فیلادلفیا در طول دهه ۱۹۹۰ می‌پردازد و مشخص می‌کند که تغییر در کجا آشکارتر بوده است. سپس رابطه رشد جمعیت با تنوع قومیتی را بررسی می‌کند. در نهایت، به سایر متغیرها - از جمله وضعیت فقر و نرخ مشارکت فرهنگی - توجه کرده تا تغییرات جمعیت پیداشده در شهر را در نظر بگیرد. این مقاله نتیجه می‌گیرد که اگرچه یافته‌های اولیه نیاز به تحلیل‌های بیشتر دارند، داده‌ها نشان می‌دهند که تنوع قومیتی و فرهنگ بخش مهمی از روایت سرزندگی شهری در سال‌های آینده خواهند بود (Stern, 2001:114).

در پژوهش‌های داخلی، در مقاله "اولویت‌بندی راهبردهای پایداری حیات و سرزندگی در محله با رویکرد اسلامی"، برای شناسایی ابعاد و ویژگی‌های محله اسلامی، متون اصیل اسلامی (قرآن و روایات ائمه معصومین (ع)) مورد بررسی قرار گرفته است. یافته‌ها نشان می‌دهد که از میان چهار بُعد حیات پایدار، بُعد اجتماعی در واحد همسایگی و فضای عبادی بیشترین اهمیت را در سرزندگی و حیات محله دارد. پس‌از آن بُعد معنایی در فضای عبادی و واحد همسایگی بیشترین اهمیت را دارد. در مرتبه سوم، بُعد زیست‌محیطی در واحد همسایگی و فضای آموزشی و در مرتبه آخر بُعد اقتصادی در واحد همسایگی و فضای تجاری در سرزندگی محله نقش دارد. در انتها راهکارهای حیات پایدار با توجه به اولویت‌ها در طراحی محله برای ایجاد محل‌های منطبق با جهان‌بینی اسلام تدوین می‌گردد (مظفر و همکاران، ۱۳۹۸:۸۵). همچنین در مقاله "ارزیابی مؤلفه‌های مؤثر بر تقویت سرزندگی در مسیرهای پیاده شهری (مطالعه موردی: پیاده راه علم‌الهدی شهر رشت)" نتایج نشان می‌دهد که راهبرد تجهیز محیط بر اساس اقلیم رشت در راستای افزایش حضور افراد در فضا رتبه اول و راهبرد افزایش پیوستگی حرکت پیاده رتبه آخر را به دست آورد. در نهایت بر اساس راهبردها، سیاست‌های اجرایی در زمینه تقویت سرزندگی ارائه شد (قربان‌پور و همکاران، ۱۳۹۷:۱۰۹). در مقاله "ایجاد پیاده راه برای ارتقاء نشاط و سرزندگی در فضاهای شهری (نمونه موردی: خیابان ملت شهرکرد، حدفاصل میدان محرم تا چهارراه بازار)" نتیجه گرفته‌شده مردم به ایجاد پیاده راه در فضاهای شهری علاقه‌مند هستند. با توجه به نتایج پرسشنامه، برخی از اولویت‌های پیاده راه سرزنده از دیدگاه مردم عبارت‌اند از: تداوم کاربری، امنیت و ایمنی، سامان‌دهی و بهسازی، روحیه و فرهنگ، فضای مکتب و مبلمان شهری (کریمی‌دهکردی و عبدالمهدی، ۱۳۹۶:۸۶). در مقاله "سنجش میزان سرزندگی در چهارراه ولی عصر شهر تهران بر مبنای تحلیل الگوهای فعالیتی موجود در آن" بیان می‌شود که متغیر ابعاد عملکردی در جهات چهارگانه چهارراه به‌عنوان متغیری حیاتی در تعیین میزان تعاملات اجتماعی و در نتیجه ایجاد سرزندگی در چهارراه ولیعصر ایفای نقش می‌کند. این در حالی است که به نظر می‌رسد غفلت از برنامه‌ریزی خرد مقیاس مبتنی بر دو عامل ایستایی-پویایی در هر دو جبهه

شمالی و جنوبی و تنوع در الگوی فعالیتی به‌خصوص در جبهه جنوبی چهارراه ولیعصر به‌عنوان عوامل تضعیف‌کننده تعاملات اجتماعی و سرزندگی شهری عمل می‌کنند (مقصود و ذاکر حقیقی، ۱۳۹۸: ۸).

## مبانی نظری

کنشگران هر فضای شهری در عمل محتوای آن فضا را می‌سازند، این کنشگران به گروه‌ها و جمع‌های مختلفی تعلق دارند و به همین نسبت ذهنیت متفاوتی از موقعیت‌ها و فضاها خواهند داشت. در انجام تحقیق بایستی حوزه‌ای که از منظر آن به فضای شهری نگریسته می‌شود مشخص شود چه تعاریف در حوزه‌های مختلف دانشی، متفاوت هستند و به گفته مدنی پور تنها فضای تهی بین ساختمان‌ها تلقی نمی‌شود بلکه محیطی کالبدی خواهد بود برای فعالیت‌ها، رویدادها و روابط بین آن‌ها (مدنی پور، ۱۳۸۷: ۲۴). معنای ذهنی فضای شهری برای متفکرانی مثل لینچ (۱۳۹۵) و راپاپورت<sup>۱</sup> (۱۳۹۱) از طریق فرم آن عمدتاً شکل گرفته است. اما واقعیت امر این نکته است که فضای شهری تنها به فرم خود در ذهن آدمی معنا نمی‌شود بلکه با خاطراتی که افراد از وقایع و فضاها دارند در ذهن ثبت خواهد شد. محتوای یک فضای شهری دربرگیرنده قصه‌هایی از گروه‌های مختلف اجتماعی است. گوردن کالن فضای شهری را مهم‌ترین مکان جهت نمایش و اهمیت دادن به رخدادها و واقعیت‌های اجتماعی را فضای شهری معرفی می‌کند (کالن، ۱۳۹۵: ۶۱) و آموس راپاپورت معتقد است فضای شهر فرآیند اجتماعی شدن افراد را تسهیل می‌کند و عرصه مهم اعمال هنجارها و موازین اجتماعی است (راپاپورت، ۱۳۹۱: ۸۳) جهان‌شاه پاکزاد نیز کاربرد فضای شهری را در ایجاد آرامش سرگرمی و گردش زمینه‌ای برای معاشرت و ارتباط می‌داند (پاکزاد، ۱۳۹۳: ۳۷۱). نبایستی از این نکته غافل شد که محیط‌های شهری ارزشمندترین دستاوردهای فن شناختی، هنری، فرهنگی و اجتماعی انسان‌ها در طی قرن‌ها بوده‌اند. با نگاه به جمیع تعاریف می‌توان به این نتیجه رسید که در سال‌های اخیر و به‌وضوح بعد از انقلاب صنعتی جنبه اجتماعی فضاهای شهری بسیار بیشتر از جنبه‌های کالبدی آن‌ها مورد توجه و نظر اهل فن قرار گرفته و عامل محک این‌گونه فضاها برآورده شدن نیازهای روانی و حسی انسان استفاده‌کننده از فضا بوده است. در تعاریف فرهنگ اجتماعی نیز، با توجه به اینکه برای اصطلاح فرهنگ به‌تنهایی تعاریف متعدد با دیدگاه‌های متفاوت وجود دارد و عملاً توافقی بر سر آن نیست، با همین تعدد آراء در تعریف روبرو می‌شویم. محسن فردرو و دیگران فرهنگ عمومی [اجتماعی] را مجموعه منسجم و نظام‌یافته‌های از اهداف ارزش‌ها عقاید باورها رسوم و هنجارهای مردم متعلق به یک جامعه بزرگ قوم یا ملت می‌دانند (فردرو و همکاران، ۱۳۸۰: ۱۲۴). سید جعفر مرعشی معتقد است شخصیت اجتماعی مردم یک جامعه در فرهنگ عمومی [اجتماعی] آن خلاصه می‌شود و اهداف و کیفیت و مسیر حرکت به‌سوی تعالی یا زوال و عقب‌افتادگی آن جامعه تحت تأثیر فرهنگ عمومی [اجتماعی] است. (مرعشی، ۱۳۷۶: ۲۷) علی ذوعلم فرهنگ اجتماعی را رفتارهای فرهنگی متعارف جامعه یا رفتار متعارف عموم مردم جامعه قلمداد کرده است (ذوعلم، ۱۳۷۹: ۴۵). شافر<sup>۳</sup> معتقد است هر آن چیزی که عامه مردم در زندگی روزمره با آن سروکار دارند (از نحوه لباس پوشیدن گرفته تا آداب معاشرت و نحوه رانندگی رعایت حقوق همسایه صیانت از منابع طبیعی و فضای سبز محلی و توجه به تحصیل فرزندان ابراز همدردی و افراد گرفتار چه در سطح محلی و منطقه‌ای در سطح بین‌المللی آداب و سنن مذهبی و عرف اجتماعی رفتار در کوچه و خیابان و ورزشگاه و ...) در حوزه فرهنگ عمومی قرار دارند (Shaffer, 2008:74).

1. Kevin Lynch  
2. Amos Rapoport  
3. Shaffer



موضوع سرزندگی در فضاهای شهری از جمله مباحثی است که در پی اهمیت یافتن مباحث اجتماعی در این فضاها به مقوله‌ای پررنگ تبدیل شده است. این مفهوم یکی از مفاهیم مهم در عرصه معماری و شهرسازی است که پژوهش‌های زیادی در ارتباط با آن در سطح جهان انجام شده است. شاید مفهوم اولیه سرزندگی شهری در ذهن، حضور مردم در فضاهای شهری و استفاده از آن باشد؛ اما سرزندگی مفهومی بسیار پیچیده‌تر است که ابعاد مختلفی نیز دارد. در حقیقت هنوز بیان روشن و همه‌جانبه‌ای از سرزندگی وجود ندارد و اکثر تعاریف تنها به ابعاد محدودی از آن پرداخته‌اند. جین جیکوبز و کوین لینچ در زمره افرادی هستند که به‌طور خاص به موضوع سرزندگی پرداخته‌اند. جین جیکوبز عقیده دارد تنوع، سرزندگی را به دنبال خواهد داشت؛ باوجود کاربری‌های مختلف تنوع فعالیتی نیز بالا می‌رود و در نتیجه آن تنوع، افراد مراجعه‌کننده در ساعات متفاوت روز، افزایش می‌یابد (جیکوبز، ۱۳۹۹: ۱۶۰). کوین لینچ در کتاب "تئوری شکل شهر" (لینچ، ۱۳۹۵: ۳۰۲). سرزندگی را در مقیاس کلان مورد بررسی قرار می‌دهد. کورش گلکار سرزندگی شهری را یکی از مؤلفه‌های سازنده کیفیت طراحی شهری تعریف می‌کند و عنوان می‌کند، ازدحام و شلوغی معادل سرزندگی شهری است (گلکار، ۱۳۸۶: ۷۰). نظریه‌پردازان مختلفی به بررسی مفهوم سرزندگی پرداخته‌اند. تعاریف اندیشمندان از مفهوم سرزندگی در جدول (۱) آورده شده است. فرهنگ و بازنمودهای فرهنگی، همواره به‌عنوان جزئی جدایی‌ناپذیر از مناسبات شهر محسوب شده، و هر شهری و دیاری با فرهنگ و بازه‌های فرهنگی مختص خود شناخته می‌شود (لطفی، ۱۳۹۰: ۵۳). امروزه، فرهنگ در قلب استراتژی‌های شهری نهفته است؛ نه فقط با توجه به رسالت ذاتی آن در ترویج حقوق انسانی و شکل دادن به دانش جمعی و بهبود کیفیت زندگی (Abdel Hadi, 2018: 31)، بلکه توجه به نقش آن در ایجاد اشتغال (Bontje & Musterd, 2009: 848)، بازآفرینی شهری (Evans, 2009: 1021) و انسجام اجتماعی (Masayuki, 2010: 18). علاوه بر این، تعامل بین فرهنگی و ترویج تنوع فرهنگی، به‌منزله یکی از موضوعات عمده تقابل با جهانی‌شدن و از بزرگ‌ترین چالش‌های نوع انسان است. و نهایتاً اینکه رد و نشان هر گروه اجتماعی به‌واسطه فرهنگ اجتماعی خاص آن گروه در فضا قابل ردگیری است، بحث سرزندگی نیز به‌عنوان نشان از انسان دارای حیات و رابطه با فضای شهری که هم کالبد است و هم محتوا، بحثی است که سعی در پیگیری آن با روش زمینه‌ای در این پژوهش داریم. از اولین شهر سازان ایرانی که در دوران معاصر در تبیین مفهوم سرزندگی تلاش داشته می‌توان به دکتر جهانشاه پاکزاد اشاره داشت. وی شرط اصلی سرزندگی را رعایت تنوع در استفاده از رنگ، مناظر، مبلمان، اتفاقات و حتی رفتارها و طیف کاربران می‌داند (پاکزاد، ۱۳۹۳: ۱۵۶). البته در این مطالعه، اشاره مجزایی به مبحث فرهنگ نشده است، اما در برخی موارد چون رنگ و رفتار کاربران می‌توان به‌طور ضمنی اهمیت فرهنگ را دریافت. سرزندگی با حضور فعال و پرشور و نشاط مردم در فضاهای شهری، از خصوصیات مهم و مثبت این‌گونه فضاهاست. عدم توجه به این مسئله موجب از بین رفتن عملکرد اجتماعی فضاهای شهری شده و آن‌ها را سرد و بی‌روح جلوه می‌دهد (احمدی و نیکبخت، ۱۳۹۴: ۶۰).

جدول ۱. معیارهای سرزندگی از دیدگاه صاحب‌نظران

معیار سرزندگی	سال	نظریه‌پرداز	معیار سرزندگی	سال	نظریه‌پرداز
- تنوع			- ثبات		
- طراحی شهری جذاب و متناسب با فعالیت‌ها			- هم‌آوایی		
- عوامل اجتماعی - فرهنگی	۲۰۰۲	جین جیکوبز	- ایمنی	۱۹۸۱	کوین لینچ
			- سود		
			- حمایت و نگهداری		
- اختلاط کاربری	۱۳۹۴	سای پامیر	- داده‌های بستر	۱۳۹۴	چارلز لندری
- تشویق و فشرده‌گی			- اختلاط کاربری و تنوع		

- تراکم توسعه	- دسترسی			
- توازن فعالیت‌ها	- ایمنی			
- سهولت دسترسی	- هویت			
- افزایش پیوندهای عملکردی	- نوآوری و خلاقیت			
- هویت و تاریخ	- قابلیت رقابت			
	- ظرفیت سازمانی			
- مقیاس انسانی: مسیرهای منطقی کوتاه، فضای کوچک	- هویت			
- عبور و مرور آرام؛ فراهم آوردن امکان و پتانسیل توقف طولانی در فضای شهری	- تعاملات اجتماعی			
- لبه‌های نرم؛ باز-مقیاس و ریتم-فعال و جاذبه برای حواس-بافت و جزئیات-اختلاط کاربری-ریتم عمودی نما	- پایداری اکولوژیکی	۱۹۹۷	سالزانو	۲۰۰۷
- تنوع در کالبد عملکرد و کاربری	- عدالت اجتماعی			
- بهره‌گیری از عناصر طبیعی	- تعاملات اجتماعی	۱۹۹۷	هنری لنارد	۱۳۹۳
- دعوت‌کنندگی و حضور افراد				
- برقراری امنیت				

جان کاراس<sup>۱</sup> در کتاب "ده نشان اختصاصی شهرهای سرزنده" اشاره داشت این نظرات به صورتی کامل می‌تواند اصول نظریات نوین در حوزه سرزندگی شهری را بیان کند و بسیاری از نظرات اندیشمندان دیگر را نیز زیر پوشش خود قرار دهد (Karras, 2015: 2-41).

**نشانه اول:** شهر سرزنده دارای جذابیت جهانی است. این شهر آمار پایینی از جرم و جنایت دارد تا گردشگران با خیال آسوده در آن گردش کنند. این برای دانشجویان و فرهیختگان جذابیت دارد. به‌طورکلی شهر سرزنده جاذب مردم، توریست و سرمایه است. چنین شهری همه‌چیز را برای همه‌کس ندارد. اما بیشتر چیزها را برای اغلب مردم دارد (Karras, 2015: 2-4). در این سند پس از پرداختن به جذابیت جهانی، شهرهای دانشجویی را مثال می‌زند و شهرهایی که صرفاً دارای توریسم دانشگاهی هستند را سرزنده نمی‌داند.

**نشانه دوم:** شهرهای پرجنب‌وجوش جزئی از مناطق پرجنب‌وجوش هستند. یک منطقه پویا مجموعه‌ای از شهرهای پویاست (با مرکزیت یک شهر) که به‌وسیله شبکه قدرتمند حمل‌ونقل عمومی به‌هم‌پیوسته‌اند (Karras, 2015: 5).

**نشانه سوم:** در شهرهای سرزنده از ساختمان‌های دارای ارزش فرهنگی و با عمر بالای صدسال حفاظت می‌شود (Karras, 2015: 12).

**نشانه چهارم:** شهرهای سرزنده شهرهای فاخری هستند که مردم بلندهمت در آن زندگی می‌کنند. شهرهای سرزنده، همانند ساکنان خود مدام در حال رشد و پیشرفت هستند (Karras, 2015: 16).

**نشانه پنجم:** همان‌طور که شهرهای پویا و دارای حیات، مناطق دارای حیات را خلق می‌کنند؛ محلات پویا نیز شهرهای پویا را خلق می‌کنند. شهری که محلات آن زنده و پرجنب‌وجوش نباشد، نمی‌تواند سرزنده باشد (Karras, 2015: 20).

**نشانه ششم:** خیابان‌های یک شهر چیزی بیش از گذرگاه‌های ترافیکی هستند. مهم‌ترین فضاهای عمومی،

خیابان‌ها هستند. آن‌ها محلات را به هم پیوند می‌دهند (Karras, 2015: 24).

**نشانه هفتم:** نشانه هفتم فشردگی است. هرچه شهری فشردتر باشد، بهتر است (فشردگی مفهومی متفاوت از تراکم است). فشردگی به معنای دسترسی آسان مردم به مایحتاج روزانه آن‌هاست. یعنی محل کار و تفریح و آموزش و ... مردم نزدیک به محل سکونتشان باشد (Karras, 2015: 28).

**نشانه هشتم:** ترافیک علامت شهری پویا و سالم و سرزنده است و همین ترافیک می‌تواند به فرصت عظیمی برای رشد تبدیل شود. یعنی جمعیت تشویق به استفاده از وسایل حمل‌ونقل عمومی شوند. اگر دسترسی به نقاط شهری بدون استفاده از اتومبیل امکان‌پذیر نباشد، شهر سرزنده نیست (Karras, 2015: 33).

**نشانه نهم:** کاربری مختلط نیز از نشانه‌های مهم یک شهر پرجنب‌وجوش است (Karras, 2015: 36).

**نشانه دهم:** اقتصاد پویا توأم با شهر پویاست. شهرهای سرزنده معمولاً مشاغل بیشتری نسبت به تعداد ساکنان خود دارند. بیشتر این حیات اقتصادی در مرکز شهر دیده می‌شود (Karras, 2015: 41).

### روش پژوهش

نوع تحقیق کاربردی و روش تحقیق توصیفی-تحلیلی می‌باشد. در این پژوهش از ابزار مصاحبه عمیق نیمه ساختاریافته از ۲۹ نفر از ساکنان محله برای گردآوری و از نظریه زمینه‌ای برای تحلیل داده‌ها بهره گرفته شده است. این روش زمانی مناسب است که پژوهشگر به دنبال کشف حوزه‌های جدید مرتبط با موضوع بوده (لک، ۱۳۹۳: ۴۸)؛ و یا در پی آن است که حوزه‌های شناخته‌شده را از زاویه جدید و تازه ببیند (اشتراوس و کوربین، ۱۳۹۱: ۳۴). روش تجزیه و تحلیل اطلاعات به صورت کمی و کیفی می‌باشد. نمونه‌گیری این پژوهش مانند سایر پژوهش‌های کیفی از نوع غیر احتمالی یا هدفمند است که در آن انتخاب مشارکت‌کنندگان با هدف کسب بیشترین اطلاعات در مورد پدیده مورد بررسی انجام می‌شود لذا در مرحله گردآوری داده‌ها از نمونه‌گیری هدفمند به شکل نظری انجام می‌شود. در این پژوهش برای اولویت‌بندی شاخص‌ها و معیارهای سرزندگی از مدل کمی فازی IHWP (تحلیل سلسله مراتبی معکوس) در نرم‌افزار Excell استفاده شده است که در فرمول رابطه ۱ و ۲ ارائه می‌شود.

$$(۱) \quad X = \frac{D}{N}$$

امتیاز اولیه هر شاخص = X

D = امتیاز به دست آمده از مدل دلفی

N = تعداد کلاس‌های هر شاخص

$$j = D - (N - i)X \quad (۲)$$

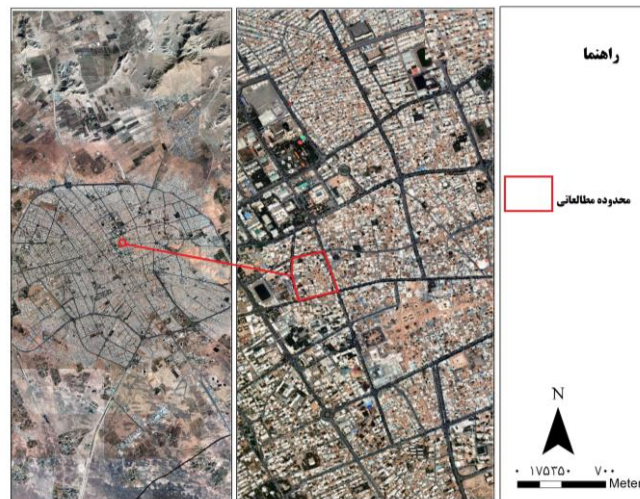
امتیاز به دست آمده برای طبقه‌بندی‌های مختلف هر شاخص = j

i = رقم اختصاص داده شده برای طبقه‌بندی‌های مختلف هر شاخص

### محدوده مورد مطالعه

محدوده بافت تاریخی شهر کرمان به ۳۰ محله قدیمی تقسیم شده که حدود ۴۰۰ هکتار مساحت دارد. یکی از این

محلات محله خواجه خضر است که جمعیتی در حدود ۳۰۰۰ نفر را در خود جای داده است. محله خواجه خضر که اکنون خود مجموعه‌ای از محدوده چند محله قدیمی شامل خواجه خضر، باغ لاله، قبه سبز، شاهزاده شاهرخ و قطب اولیا است مساحتی حدود ۳۹۰۰۰۰ مترمربع دارد و حدفاصل خیابان ابوحامد (شهید کامیاب)، سمسام (فلسطین)، شریعتی، شمالی جنوبی (شهید چمران) قرار گرفته است (شکل ۱).



شکل ۱. محدوده محله خواجه خضر کرمان

## یافته‌ها

در بخش کیفی تحقیق، به جهت اعتبار یابی این پژوهش از تکنیک‌های مقایسه مستمر، کنترل عضو و نیز تکنیک ممیزی استفاده شده است. مقایسه دائم از طریق بازگشت داده‌ها برای چندین مرتبه در طول تحلیل جهت تشخیص مقوله‌ها و همپوشانی آن‌ها صورت گرفته است همچنین داده‌ها و یافته‌های پژوهش با برخی از مشارکت‌کنندگان در میان گذاشته شد و از آن‌ها خواسته شد تا میزان همخوانی نتایج و تجربیات خود را ارزیابی کنند لذا اعتبار این یافته‌ها به شیوه کنترل عضو مورد تأیید قرار گرفت. با توجه به سؤال اصلی پژوهش مبنی بر چگونگی تأثیرپذیری فضاهای شهری از فرهنگ اجتماعی ساکنان در محله خواجه خضر کرمان در تحلیل محتوای ۲۹ مصاحبه انجام شده در این پژوهش مقولات به صورت دسته‌بندی موجود در جدول (۶) تقسیم‌بندی شدند و همچنین با توجه به سؤال دوم پژوهش نیز شاخص‌ها و معیارها با استفاده از روش IHWP مورد ارزیابی قرار گرفت که نتایج در جدول (۶) قابل مشاهده است.

جدول شماره ۶. امتیازدهی به شاخص‌های سرزندگی با استفاده از روش IHWP (نویسندگان، ۱۴۰۱)

شاخص	امتیاز معکوس	معیارها	x	i	وزن نهایی
۷	۷	وجود فضاهای مختلف برای تعاملات اجتماعی بین ساکنین	۰/۵	۱۴	۷
		حس سرزندگی و نشاط اهالی	۰/۵	۱۳	۶/۵۰
		تعلق روحی و روانی ساکنین نسبت به هم	۰/۵	۱۲	۶
		برگزاری مداوم رویدادهای جمعی	۰/۵	۱۱	۵/۵۰
		تشکل‌های دوستانه	۰/۵	۱۰	۵
		احساس مالکیت	۰/۵	۹	۴/۵۰
		احساس ماندگاری	۰/۵	۸	۴
نگهداری از محله	۰/۵	۷	۳/۵۰		

۳	۶	-/۵	دیدار گاه بودن	هویت مندی و اشتراک دل‌بستگی‌ها	۶
۲/۵۰	۵	-/۵	عناصر خاطره ساز مؤثر در ایجاد هویت		
۲	۴	-/۵	عدم وجود تهدید		
۱/۵۰	۳	-/۵	داشتن حس حمایت و پشتیبانی		
۱	۲	-/۵	کیفیت زندگی		
۰/۵۰	۱	-/۵	حضور و تردد آسان		
۶	۸	-/۷۵	اشتراک در هویت اجتماعی		
۵/۲۵	۷	-/۷۵	هویت محلی مشترک		
۴/۵۰	۶	-/۷۵	خاطرات مشترک		
۳/۷۵	۵	-/۷۵	دلگرمی اهالی به حضور یکدیگر		
۳	۴	-/۷۵	حس همدلی نسبت به هم		
۲/۲۵	۳	-/۷۵	نگرانی نسبت به سرنوشت یکدیگر		
۱/۵۰	۲	-/۷۵	برگزاری مراسم‌های متفاوت در زمان‌های مشخص		
۰/۷۵	۱	-/۷۵	علاقه فراوان به حضور در جمع‌های دوستانه در محله		
۵	۸	-/۶۳	انسجام و مشارکت در ساکنین	پیوستگی اجتماعی	۵
۴/۳۸	۷	-/۶۳	وجود مکان‌های متناسب به افراد مثل کوچه خوشرو و کوچه شتردارها		
۳/۷۵	۶	-/۶۳	برگزاری مداوم رویدادهای جمعی		
۳/۱۳	۵	-/۶۳	نقاط شاخص برای تجمع		
۲/۵۰	۴	-/۶۳	وجود مساجد و اماکن مذهبی در فضاها با امکان ایجاد پاتوق		
۱/۸۸	۳	-/۶۳	وجود فضاهای خاطره‌انگیز		
۱/۲۵	۲	-/۶۳	احساس امنیت		
۰/۶۳	۱	-/۶۳	حضور و تردد آسان		
۴	۶	-/۶۷	آیین‌های مختلف جمعی		
۳/۳۳	۵	-/۶۷	تجمع‌های مختلف زنانه مردانه و بچه‌گانه در زمان‌های مختلف در فضاها		
۲/۶۷	۴	-/۶۷	کثرت تعاملات اجتماعی و روابط بین همسایه‌ها	ارتباطات جمعی	۴
۲	۳	-/۶۷	تعلق روحی و روانی ساکنین		
۱/۳۳	۲	-/۶۷	خاطره سازی در فضا		
۰/۶۷	۱	-/۶۷	رعایت حریم خصوصی و عمومی به‌وسیله سلسله‌مراتب فضاها		
۳	۷	-/۴۳	اعتماد و همدلی		
۲/۵۷	۶	-/۴۳	رابطه عاطفی بین ساکنین	کیفیت زندگی	۳
۲/۱۴	۵	-/۴۳	دوستی و الفت بین اعضا		
۱/۷۱	۴	-/۴۳	مشارکت ساکنان محله		
۱/۲۹	۳	-/۴۳	دلگرمی نسبت به حمایت		
۰/۸۶	۲	-/۴۳	حس همکاری متقابل		
۰/۴۳	۱	-/۴۳	نیازهای اجتماعی ساکنین		
۲	۱۳	-/۱۵	انجام رسوم سنتی در فضاهای محله		
۱/۸۵	۱۲	-/۱۵	استفاده از فضاهای محله برای انجام رسوم سنتی	جامعه بانشاط	۲
۱/۶۹	۱۱	-/۱۵	برنامه‌های مذهبی و فرهنگی		
۱/۵۴	۱۰	-/۱۵	روابط بین گروهی		
۱/۳۸	۹	-/۱۵	دیدار دیگران در محله		
۱/۳۳	۸	-/۱۵	آسایش ذهنی و جسمی آسایش		
۱/۰۸	۷	-/۱۵	امنیت		
۰/۹۲	۶	-/۱۵	فضاهای با قابلیت دیدار مکت تجمع		
۰/۷۷	۵	-/۱۵	پایبندی به هنجارها		
۰/۶۲	۴	-/۱۵	افزایش همبستگی‌های اجتماعی ساکنان محله		

۰/۴۶	۳	۰/۱۵	ورود و خروج به فضا برای همه	۱	رابطه بین ساکنین و فضای زندگی
۰/۳۱	۲	۰/۱۵	مالکیت معنوی ساکنان بر معیار عمومی		
۰/۱۵	۱	۰/۱۵	شخصی‌سازی فضا		
۱	۹	۰/۱۱	انجام فعالیت‌های مشترک		
۰/۸۹	۸	۰/۱۱	روابط بسیار صمیمی خواهرانه و برادرانه بزرگسالان		
۰/۷۸	۷	۰/۱۱	اشتراک در هویت اجتماعی		
۰/۶۷	۶	۰/۱۱	اشتراک خاطرات		
۰/۵۶	۵	۰/۱۱	آشنا بودن همه ساکنین با هم		
۰/۴۴	۴	۰/۱۱	رابطه دوستانه کودکان		
۰/۳۳	۳	۰/۱۱	احساس مسئولیت نسبت به یکدیگر		
۰/۲۲	۲	۰/۱۱	بحث اعتماد گروهی		
۰/۱۱	۱	۰/۱۱	حساس بودن نسبت به تازه‌واردان در محله		

با توجه به محاسبات نتایج نشان می‌دهد در شاخص سرزندگی و بقاء، معیارهای وجود فضاهای مختلف برای تعاملات اجتماعی بین ساکنین و حس سرزندگی و نشاط اهالی و در شاخص هویت مندی و اشتراک دل‌بستگی‌ها، معیارهای اشتراک در هویت اجتماعی و هویت محلی مشترک و شاخص پیوستگی اجتماعی، معیارهای انسجام و مشارکت در ساکنین و وجود مکان‌های متناسب به افراد مثل کوچه خوشرو و کوچه شتردارها و در شاخص ارتباطات جمعی، معیارهای آیین‌های مختلف جمعی و تجمع‌های مختلف زنانه مردانه و بچه‌گانه در زمان‌های مختلف در فضاها و در شاخص کیفیت زندگی، معیارهای اعتماد و همدلی و رابطه عاطفی بین ساکنین و در شاخص جامعه بانشاط، معیارهای انجام رسوم سنتی در فضاهای محله و استفاده از فضاهای محله برای انجام رسوم سنتی و در شاخص روحیه جمع‌پذیری، معیارهای انجام فعالیت‌های مشترک و روابط بسیار صمیمی خواهرانه و برادرانه بزرگسالان بالاترین تأثیرگذاری را در بحث سرزندگی در نمونه مورد مطالعه داشته‌اند. در ادامه نتایج کیفی تحقیق در قالب خط سیر داستان با استفاده از مصاحبه‌های عمیق به شرح زیر ارائه می‌شود:

#### - مفهوم حرمت و جامعه بانشاط

در مصاحبه‌ها و در مفاهیم ایجاد شده دیده می‌شود بحث احترام و تکریم همسایه و رعایت حقوق بسیار مورد اهمیت است چنانچه بارها از طریق مصاحبه‌شوندگان جمله «الجار ثم الدار» تکرار شده که حکایت از شاخص بودن این نکته در زندگی ساکنین دارد، در مصاحبه یکی از ساکنین آمده است: "دنیای من توی این کوچه‌ها و زیر این آسمان با همسایه‌هاست. این قدری که ما به هم احترام می‌گذاریم هیچ‌وقت اجازه ندادیم ذره‌ای کدورت و دلخوری بینمون پیش بیاد..." رابطه عاطفی عمیق بین ساکنین باعث ایجاد حس همدلی است که در بطن خود دلگرمی نسبت به وجود حمایت را به دنبال دارد. دوستی‌ها و الفت و احترام چنان بین ساکنین پررنگ است که حتی مرز پیوند خونی را پشت سر می‌گذارد. خانمی ۶۴ ساله، بودن ساکنان در کنار یکدیگر را به لطف وجود فضاهایی مثل ورودی‌های سکودار و ساباط می‌داند. در مصاحبه‌ها فراوان به استفاده از ساباطها برای گذران اوقات توسط ساکنین و همسایه‌ها اشاره شده است.

#### - کیفیت مندی زندگی

چند عملکردی بودن و انعطاف‌پذیری فضاهای موجود در محله باعث ایجاد عرصه‌های گوناگون جهت سطوح مختلف تعامل در اجتماع ساکنین بوده است ایجاد معابر مسقف و کوچه‌های سرپوشیده و ساباطها و ورودی‌ها از جمله فضاهایی هستند که دقیقاً با تفکر پیش‌اندیشیده‌ای برای شکل‌گیری روابط صمیمانه و دوستی‌ها ایجاد شده‌اند و طوری این وظیفه را به درستی انجام داده‌اند که در پس سال‌ها همچنان در مقام مقایسه با ساخت‌وساز جدید شهر عاملی برای ارتقاء کیفیت

زندگی از سوی ساکنین اعلام می‌شوند. خانمی ۸۳ ساله از ساکنین که در ورودی منزلش نشسته می‌گوید: "اینجا خونه مادرم بود از ۱۲ ماه سال نصف سال رو ما و همسایه فقط روی این سکوها [اشاره به پیرنشین‌های دو سمت ورودی] زندگی رو گذروندیم". وجود فضاهای عمومی ایجادشده در تناسب با کاربری‌های مختلف که بر اساس شعائر و فرهنگ جامعه محلی وجود داشت مثل مسجد تکیه بازارچه و حمام، خود عاملی مؤثر در کیفیت زندگی ساکنین می‌توانست باشد.

#### - ارتباطات جمعی

محیط مصنوع یک بسترساز وقوع رفتار و تعامل اجتماعی است که میزان بسترسازی آن متأثر از کیفیات آن است (حبیبی و دیگران، ۱۳۹۹: ۲۴۵). وجود عملکردهای متفاوت که به صورت متداخل در جوار یکدیگر جهت استفاده از فضاها در زمان‌های مختلف قرار گرفته‌اند مانند بازارچه ورودی مسجد و تکیه ساباط و... امری است که باعث افزایش ارتباط ساکنین و ایجاد حسی از سرزندگی در بین آن‌ها بوده است. آقای ۷۸ ساله در صحبتش می‌گوید "صدای بازی بچه‌ها که خوش و خرم از زیر بازارچه می‌دویدیم [اشاره به بازار عزیز] هنوز تو گوشمه، چقدر خوش بودیم اون موقع‌ها" فضاهای شهری نیمه عمومی در محلات از جمله فضاهایی بودند که به راحتی امکان تجمع و ارتباط همسایگان را در خود برای ساعت‌های زیادی از روز را فراهم می‌کردند. خانمی ۶۲ ساله می‌گوید "خونه ما انتهای یک کوچه بن‌بست بود و ساباط داشتیم دوتا خونه هم بیشتر نبودیم ننجان [مادربزرگ سرکار خانم] اول صبح آب می‌پاشید دم در و بعد ما با بچه‌های همسایه زیرانداز مینداختیم و حاج خانوم پته می‌دوخت و به ما هم یاد می‌داد..."

#### - محله مأمّن پیوستگی‌های اجتماعی

وجود مساجد و اماکن مذهبی با مشخصاً فضای شهری بازی که جلوی آن‌ها قرار می‌گرفته و امکان برگزاری مراسم‌های مذهبی عزاداری و هم جشن‌ها را فراهم می‌کرده و در سایر مواقع هم به عنوان پاتوقی برای جمع شدن اهالی خصوصاً آقایان در سنین مختلف بوده از جمله جریاناتی که از حس انسجام اهالی در ایجاد فضاهایی برای همبستگی هرچه بیشتر نشأت گرفته و هم اینکه در ایجاد حس علاقه و تعلق و وابستگی به محل زندگی ایفاگر نقش بوده است. تعلق افراد به محلات را می‌توان حاصل نوعی ارتباط بین فرد با محله و با دیگر ساکنان برداشت نمود؛ این ارتباط می‌تواند در سطح ابتدایی و فقط آشنایی خلاصه شود و گاه می‌تواند در سطوح بالای آن، به صورت نوعی ارتباط عمیق پدیدار شود (رفیق و نورتقانی ۱۳۹۹: ۴۰). آقای ۷۳ ساله در مصاحبه خود می‌گوید "محوطه تکیه ته باغ لاله هر موقع می‌رفتیم یه گروهی نشسته بودند به حرف و گپ آماده بودند اگر کاری داری چرخ دوچرخه‌ای پنچر شده... باری می‌خواهی بیاری از خیابون... کمک بدن" و ادامه می‌دهد "کی دلش میاد از اینجا بره؟! خیابان سادات خوشرو رو می‌بینی؟! چه همه خونه خراب شد ولی بیا ببین که با هر بهونه‌ای صاحبشون سر میزنن به اینجا".

#### - جمع‌پذیری و مفهوم عضویت در خانواده بزرگ

با دقت در فضاهای محله می‌توان دریافت که هر فضایی سعی دارد سطحی از تعامل ساکنین را در خود بپذیرد، گو اینکه در اصل برای سطحی خاص از ایجاد ارتباط هم شکل گرفته است و در بطن همگی هدف یکسانی دارند: کمک به شکل‌گیری الگوهایی از تعامل و مشارکت ساکنین، و مفهوم جامعه‌پذیری و حس مسئولیت در قبال دیگر ساکنین و عضویت در یک خانواده بزرگ. خانم ۶۸ ساله ساکن یک کوچه بن‌بست می‌گوید: "ما با بچه‌های همسایه عین خواهر و برادر بودیم الانم که همه نوه داریم و زندگی، بازم گاهی حرفی رو که به خواهر نگفتم به ... خانم دختر همسایه میگم کم از خواهر برام نیست..."

### - هویت‌مندی و اشتراک‌دل‌بستگی‌ها

محلّه برای ساکنین تعریفی است از مکانی برای ایجاد حس ارزشمندی و هویت. جایی که رابطه شخص با دیگران از طریق فضاهای موجود در آن تعریف‌شده و عاملی برای شکل‌گیری دل‌بستگی‌ها و هویت‌مندی خواهد بود. آقای ۷۴ ساله که در ساباط جلوی مسجد آیت‌الله نشسته است، می‌گوید: "به اجر آجر و خشت خشت این محلّه دل‌بستگی داریم. اینکه چی بودیم و چی قرار هست بشیم برامون مهمه. نمیتونیم چشم ببندیم روی گذشته‌ها که! ارزش‌ها رو تا بتونیم حفظ می‌کنیم، ما اینا رو ساختیم (ضمن اشاره به مسجد آیت‌الله) و الان اینا می‌گن ما کی هستیم..."

### - سرزندگی و بقا

برای اکثریت قریب به اتفاق مشارکت‌کنندگان محلّه به‌عنوان مأمونی برای بقا شناخته می‌شود. دخترخانم پیرمردی ۸۹ ساله که دچار آلزایمر است و در کوچه مسجد خواجه خضر ساکن است می‌گوید: "بابا باینکه فراموشی گرفتن ولی دل از اینجا نمی‌کنن هر شب موقع اذان مغرب میارمشون و مسجد خواجه خضر تا اذان گفته بشه اینجا، [اشاره به پله‌های ورودی تکیه خواجه خضر] میشینن بعدم موقع اذان هم‌محلّه‌ای‌ها میبرنشون داخل کنار صف نماز جماعت... بابا خاطره‌های دور هنوز توی ذهنش هستن...". ایجاد حس حمایت و پشتیبانی به‌وسیله فضاهای شهری چند عملکردی حسی از مالکیت که برای ساکنین به وجود آورده و عاملی است که می‌توان آن سکونت همراه با حس سرزندگی و بقا دانست. تشکلهای دوستانه از جمله صحنه‌هایی است که در فضاهای شهری باقی‌مانده از گذشته‌های محلّه به‌وفور دیده می‌شود البته شرایط بیماری کرونا گرچه وضعیت را محدود کرده ولی باین‌حال همچنان قابل‌رویت است. حضور و تردد آسان در فضاهای محلّه در کنار برگزاری مداوم مراسم‌های مذهبی و رویدادهای جمعی که باعث دیدار گاه شدن فضاهای شهری محلّه می‌شود عملاً حسی از نشاط و شادابی را برای اهالی به همراه دارد. معمولاً در محیط‌های شهری، عوامل کالبدی بیشترین نقش را در افزایش و یا کاهش احساس امنیت به خود اختصاص می‌دهند (حاتمی و ذاکر حقیقی، ۱۳۹۹: ۲۰۴). فضاهایی که به جهت تعامل در سطوح مختلف در محلّه ایجاد شده‌اند ضمن افزایش حس هویت و تعلق ساکنین به هم، عناصری خاطره ساز در ذهن ساکنین خواهند بود که در پس گذر ایام هم امید نسبت به آینده و علاقه‌مندی به سکونت را موجب می‌شوند.

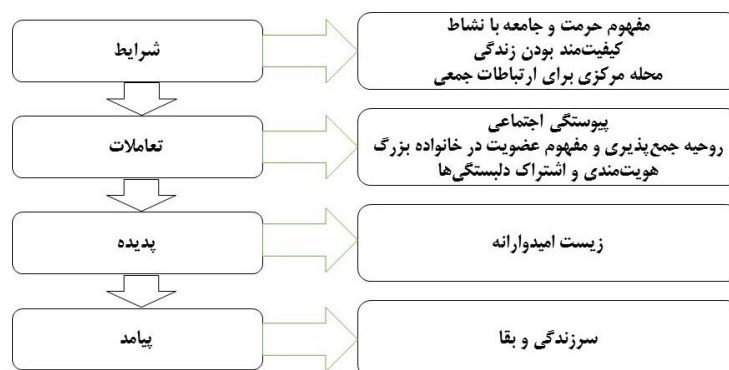
### نتیجه‌گیری

در راستای پژوهش، دسته‌بندی مقوله‌ها در قالب مقولات شرایطی تعاملی پیامدی در مرحله کدگذاری محوری انجام شد تا بتوان مقوله هسته را در مرحله کدگذاری گزینشی شناسایی کرد. مهم‌ترین هدف پژوهش بررسی و اولویت‌بندی شاخص‌های سرزندگی فضاهای شهری محلّه تحت تأثیر فرهنگ اجتماعی ساکنین در محلّه خواجه خضر کرمان با استفاده از روش‌های کمی و کیفی می‌باشد.

همان‌طور که در مدل زمینه‌ای به‌دست‌آمده از تحلیل داده‌ها استخراج شد مقوله‌های مفهوم حرمت و جامعه بانشاط، کیفیت‌مند بودن زندگی، محلّه مرکزی برای ارتباطات جمعی، برای فضاهای شهری محلّه خواجه خضر به‌عنوان "شرایط" موردنیاز "سرزندگی، بقا و زیست امیدوارانه" در این محلّه توسط مشارکت‌کنندگان شناخته شده‌اند (شکل ۲). این مقولات مقدمه هستند به جهت ایجاد یک فضای شهری سرزنده در محلّه که از نظر کالان مهم‌ترین مکان برای نمایش دادن و اهمیت بخشیدن به رویدادها و واقعیت‌های اجتماعی است. شرط دیگری برای تحقق "زیست امیدوارانه" در کیفیت‌مند بودن زندگی است. چنانکه فضای شهری تنها یک مفهوم کالبدی نیست بلکه کنش تعاملات شهروندی و فعالیت‌های



اجتماعی را نیز در برمی‌گیرد. یعنی کالبدی از شهر را مجبور می‌کند که مکان برقراری فعالیت‌های شهری یا عرصه بروز تعاملات اجتماعی باشد. جایی برای ایجاد رابطه عاطفی بین ساکنین و دوستی و الفت بین اعضا و حس همکاری متقابل با توجه به نیازهای اجتماعی ساکنین. "ارتباطات جمعی" خاطره سازی در فضاها و تجمع‌های متفاوت جنسیتی بر اساس فرهنگ اجتماعی ساکنین در زمان‌های مختلف در فضاها عاملی برای شکل‌گیری ارتباطات قوی در پس از ایجاد فضاهای شهری شرط لازم دیگری برای فضای شهری سرزنده است. فضاهایی که در عین ایجاد ارتباط با رعایت حرایم خصوصی و عمومی توانسته‌اند سرزندگی را در بین ساکنین و درگذر ایام ایجاد کنند. فضای شهری مکانی مهم برای شکل‌گیری مراسم آیینی است که کمک شایانی به برقراری روابط جمعی در زندگی اجتماعی می‌کند. حضور مثبت افراد در این فضاها و حس تعلق و سرزندگی را در محله افزایش می‌دهد. از وجوه تعاملی در پدیده "زیست امیدوارانه"، "پیوستگی اجتماعی" و "روحیه جمع‌پذیری و مفهوم عضویت در خانواده بزرگ" و "هویت‌مندی و اشتراک دل‌بستگی‌ها" است. "پیوستگی اجتماعی" و "هویت‌مندی و اشتراک دل‌بستگی‌ها" به‌وسیله فضاهایی که سبب‌ساز خاطره‌انگیزی در محله شده‌اند از جمله وجود مکان‌های متناسب به افراد خاص مثل کوچه خوشرو و کوچه تکیه ته باغ لاله و سایات مسجد آیت‌الله پرننگ و عینی شده است. برگزاری مداوم رویدادهای جمعی و حضور و تردد آسان ساکنین در فضاها و استفاده از آن و وجود فضاهای شهری شاخص برای تجمع، پیوستگی اجتماعی را در محله به‌واسطه وجود این فضاها افزایش داده است. فضاهای عمومی شهری باید امکان ایجاد ارتباطات اجتماعی و فرهنگی را فراهم آورند. وجه تعاملی دیگر روحیه جمع‌پذیری و مفهومی است که ما عضویت در خانواده بزرگ نام داده‌ایم. روابط بسیار صمیمی در محله به‌واسطه خلق فضاهایی که باعث اشتراک خاطره‌ها بوده‌اند و موجب اشتراک داستان زندگی، حسی از مسئولیت نسبت به یکدیگر را در انجام فعالیت‌ها به‌صورت گروهی در فضاهای شهری ضمن نظارتی که ناخودآگاه از طرف ساکنین بر این فضاها اعمال می‌شد ایجاد می‌کند و به‌خوبی بر اهمیت "باهم بودن" تأکید دارد. و درنهایت پیامد سیستم ایجادشده سرزندگی، بقا در بین ساکنین است که به احساس مالکیت، حسی از حمایت و پشتیبانی و نگهداری از محله و احساس ماندگاری به جهت عدم وجود تهدید برای سکونت می‌انجامد. تشکل‌های دوستانه موجود در فضاهای شهری محله و برگزاری مداوم رویدادهای جمعی و گروهی خود باعثی است برای سرزندگی و نشاط اهالی که مسلماً در بحث کیفیت زندگی در محله تأثیر زیادی دارد.



شکل ۲. مدل زمینه‌ای فضای شهری فرهنگی اجتماعی در محله خواجه خضر کرمان

شرایط، تعاملات و پیامد بحث شده پیرامون "مقوله هسته‌ای" در قالبی از مدل زمینه‌ای برای سرزندگی فضاهای شهری در تأثیر از فرهنگ اجتماعی (مطالعه موردی محله خواجه خضر کرمان) ترسیم شده است که می‌تواند الگوی

مناسبی برای اصول و کیفیت‌های لازم فضای شهری درون محله‌ای در شهرسازی معاصر باشد. نظریه و مدل زمینه‌ای در اصل واکاوی ادراک مشارکت‌کنندگان از وضعیت گذران زندگی و استفاده از فضاهای شهری محله خواجه خضر بوده است و بازتاب مواردی است که در میدان مطالعه رخ داده است.

## تشکر و قدردانی

بنا به اظهار نویسنده مسئول، این مقاله حامی مالی نداشته است.

## منابع

- ۱) احمدی، فرشته و نیکبخت، بهناز. (۱۳۹۴). طراحی فضاهای عمومی شهری بر اساس تحلیل رابطه بین فرم شهر و سرزندگی مطالعه موردی: محله همت‌آباد. سومین کنگره بین‌المللی عمران، معماری و توسعه شهری، تهران، دانشگاه شهید بهشتی، ۵۶-۷۵.
- ۲) اشتراوس، آنسلم و کوربین، جولیت. (۱۳۹۱). *اصول تحقیق کیفی (شیوه‌ها و رویه‌های توسعه‌گراند تئوری)*. ترجمه دهقان نیاری، فخر موحدی، اسماعیلی، صادقی، طیبی زهرا. ویرایش سوم، تهران: انتشارات اندیشه رفیع.
- ۳) امامی، سیده فاطمه؛ دربان آستانه، علیرضا؛ رضوانی، محمدرضا و قدیری معصوم، مجتبی. (۱۴۰۱). تحلیل فضایی عوامل مؤثر بر گردشگری روستایی اجتماع‌محور مطالعه موردی: مناطق روستایی استان گیلان. *مجله آمایش جغرافیایی فضا*، ۱۲ (۴۳)، ۸۱-۶۷.
- ۴) امانی، حمیدرضا؛ عزت پناه، بختیار و شمس، مجید. (۱۴۰۱). واکاوی نواحی شهری از منظر مؤلفه‌های تاب‌آوری، مطالعه موردی: نواحی منطقه ۱۱ کلان‌شهر تهران. *مجله آمایش جغرافیایی فضا*، ۱۲ (۴۳)، ۹۷-۱۱۳.
- ۵) پاکزاد، جهان‌شاه. (۱۳۹۳). *راهنمای طراحی فضاهای شهری*. چاپ هفتم، تهران: انتشارات شهیدی، وزارت مسکن و شهرسازی، معاونت شهرسازی و معماری.
- ۶) پامیر، سای. (۱۳۹۴). *آفرینش مرکز شهری سرزنده*. ترجمه: مصطفی بهزادفر؛ امیر شکیبامنش. چاپ چهارم، تهران: انتشارات دانشگاه علم و صنعت تهران.
- ۷) جیکوبز، جین. (۱۳۹۹). *مرگ و زندگی شهرهای بزرگ آمریکایی*. ترجمه: آرزو افلاطونی؛ حمیدرضا پارسا. چاپ ششم، تهران: انتشارات دانشگاه تهران.
- ۸) حاتمی، یاسر و ذاکر حقیقی، کیانوش. (۱۳۹۹). تأثیرگذاری فضاهای کالبدی بر احساس امنیت اجتماعی در محلات شهری. *مطالعه موردی: شهر همدان*. *مجله آمایش جغرافیایی فضا*، ۱۰ (۳۶)، ۲۱۸-۱۹۷.
- ۹) حبیبی، عبدالله؛ جاهد قدمی، محمد و هدایت نژاد کاشی، سیدمصطفی. (۱۳۹۹). بررسی کیفیت فضای شهری با تأکید بعد اجتماعی از طریق تکنیک (ANP) نمونه موردی: محله دارآباد تهران. *مجله آمایش جغرافیایی فضا*، ۱۰ (۳۵)، ۲۵۶-۲۳۹.
- ۱۰) مقصود، مهرانوش و ذاکر حقیقی، کیانوش. (۱۳۹۸). سنجش میزان سرزندگی در چهارراه ولی‌عصر شهر تهران بر مبنای تحلیل الگوهای فعالیتی موجود در آن. *مجله باغ نظر*، ۱۶، ۱۸-۵.
- ۱۱) ذوعلم، علی. (۱۳۷۹). مقدمه‌ای در باب تعریف فرهنگ عمومی، *فصلنامه فرهنگ عمومی*، ۱۵، ۴۲-۵۳.
- ۱۲) راپاپورت، ایماس. (۱۳۹۱). *فرهنگ معماری و طراحی*. ترجمه: مجید یوسف‌نیا پاشا؛ ماریا برزگر. چاپ اول، تهران: انتشارات شلفین.
- ۱۳) رفیق، مژده و نورتقانی، عبدالمجید. (۱۳۹۹). ارزیابی تعلق مکانی و تأثیر متغیرهای جمعیت‌شناختی در محلات شهری بافت تاریخی گرگان. *مجله آمایش جغرافیایی فضا*، ۱۰ (۳۵)، ۵۰-۳۵.
- ۱۴) سیف‌الدینی، فرانک. (۱۳۸۸). *مبانی برنامه‌ریزی شهری*. چاپ چهارم، تهران: انتشارات آبی‌ش.
- ۱۵) فردرو، محسن؛ حمیدی، سهراب؛ یعقوبی، رضا و روزبهانی، روح‌انگیز. (۱۳۸۰). *جامعه و فرهنگ (مجموعه مقالات)* (جلد

اول)، تهران: انتشارات آرون.

۱۶) قربان پور، مریم؛ زالی، نادر؛ یوردخانی، مختار و آزاده، سیدرضا. (۱۳۹۷). ارزیابی مؤلفه‌های مؤثر بر تقویت سرزندگی در مسیرهای پیاده شهری مطالعه موردی: پیاده راه علم‌الهدی شهر رشت. *فصلنامه مطالعات برنامه‌ریزی سکونتگاه‌های انسانی*. ۱۳ (۴۲)، ۱۰۵-۱۲۳.

۱۷) کالن، گوردون. (۱۳۹۵). *گزیده منظر شهری*. ترجمه منوچهر طیبیان، چاپ ششم، تهران: انتشارات دانشگاه تهران.

۱۸) کریمی‌دهکردی، فروغ و عبداللهی، علی‌اصغر. (۱۳۹۶). ایجاد پیاده راه برای ارتقاء نشاط و سرزندگی در فضاهای شهری نمونه موردی: خیابان ملت شهرکرد، حداقل میدان ۱۲ محرم تا چهارراه بازار. *فصلنامه برنامه‌ریزی فضایی جغرافیا*، ۷ (۲۴)، ۶۹-۸۱.

۱۹) گلکار، کوروش. (۱۳۸۶). مفهوم کیفیت سرزندگی در طراحی شهری. *نشریه صفا*، ۱۶ (۴۴)، ۶۶-۷۵.

۲۰) گل، یان. (۱۳۹۱). *فضاهای عمومی و زندگی جمعی شهر آدلاید*، ترجمه محمدصادق سهیلی پور؛ علی غفاری. چاپ اول، تهران: انتشارات دانشگاه شهید بهشتی.

۲۱) لندری، چارلز. (۱۳۹۴). *شهر خلاق*. ترجمه محمود عبدالله زاده، چاپ اول، تهران: انتشارات دفتر پژوهش‌های فرهنگی.

۲۲) لینچ، کوین. (۱۳۹۵). *تئوری شکل شهر*. ترجمه سید حسین بحرینی، چاپ هفتم، تهران: انتشارات دانشگاه تهران.

۲۳) لطفی، سهند. (۱۳۹۰). بازآفرینی شهری فرهنگ مبنا: تأملی بر بن‌مایه‌های فرهنگی و کنش بازآفرینی. *نشریه هنرهای زیبا*، ۳ (۴۵)، ۴۹-۶۲.

۲۴) لک، آزاده. (۱۳۹۳). کاربرد نظریه زمینه‌ای در پژوهش‌های طراحی شهری، *نشریه صفا*، ۲۴ (۶۴)، ۶۰-۴۴.

۲۵) مدنی پور، علی. (۱۳۸۷). *طراحی فضای شهری: نگرشی بر فرآیندی اجتماعی - مکانی*. مترجم: فرهاد مرتضایی، چاپ سوم، تهران: انتشارات شرکت پردازش و برنامه‌ریزی شهری.

۲۶) مرعشی، سید جعفر. (۱۳۷۶). *پیرامون فرهنگ عمومی کشور*. تهران: انتشارات سازمان مدیریت صنعتی.

۲۷) مظفر، فرهنگ؛ نقره‌کار، عبدالحمید؛ حمزه نژاد، مهدی و معین مهر، صدیقه. (۱۳۹۸). اولویت‌بندی راهبردهای پایداری حیات و سرزندگی در محله با رویکرد اسلامی. *فصلنامه پژوهش‌های معماری اسلامی*، ۲ (۷)، ۸۶-۶۹.

- 1) Abdel-Hadi, A. (2018). Urban regeneration through cultural creativity and social inclusion: Culture Quality of life, Globalization and Beyond. *Procedia - Social and Behavioral Sciences*, 50(11), 20-45.
- 2) Ahmadi, F., & Nikbakht, B. (2014). Designing urban public spaces based on the analysis of the relationship between city form and vitality, case study: Hemmat Abad neighborhood. *The 3rd International Congress on Civil Engineering, Architecture and Urban Development, Tehran, Shahid Beheshti University*, 56-75. [In Persian].
- 3) Amani, H., Ezatpanah, B., & Shams, M. (2022). Analysis of Urban Areas from the perspective of Resilience Components Case Study: Areas of District 11 of Tehran Metropolitan. *Geographical planning of space journal*, (43), 67-81. [In Persian].
- 4) Asghari Zamani, A. & Zadvali Khajeh, Sh. (2022). The empowerment model of informal settlements based on participation and facilitation approach, case study: Tabriz metropolis. *Geographical planning of space journal*, 12 (43), 135-150. [In Persian].
- 5) Bontje, M., & Musterd, S. (2009). Creative Industries, Creative Class and Competitiveness: Expert Opinions Critically Appraised. *Geoforum*, 40(5), 843-852.
- 6) Chen, F., Lin, J. Q., Wang, Y. S., Yu, Z., & Tang, S. L. (2014). Evaluation Method Research on Vitality of Urban Leisure Space-Case Study of Chang Chun Culture Square. *In Advanced materials research, Trans Tech Publications Ltd.* (831), 232-235.
- 7) Cullen, G. (1998). *The Concise Townscape*. Translated by Manouchehr Tabibian, Tehran:

- University of Tehran, first edition. [In Persian].
- 8) Emami, S. F., Darban Astaneh, A., Rezvani, M., & Ghadiri Masoom, M. (2022). Spatial analysis of community-based tourism status Case study: rural areas of Guilan province. *Geographical planning of space journal*, 12 (43), 97-113. [In Persian].
  - 9) Evans, G. (2009). Creative Cities, Creative Spaces and Urban Policy. *Urban Studies*. 46(5&6), 1003–1040.
  - 10) Fardrou, M., Yaqoubi, R., Rozbahani, R., & Hamidi, S. (2001). *Culture (A collection of articles)*. Tehran, Arvan, 1st edition. 170-124. [In Persian].
  - 11) Gehl, J. (2002). *Public spaces and public life*. Translated by Ali Ghafari and Sadegh Soheilipour, Tehran: Shahid Beheshti University, 2010. [In Persian].
  - 12) Ghurbanpour, M., Zali, N., Yurdkhani, M., & Azadeh, S. R. (2018). Evaluation of the effective components on strengthening vitality in urban pedestrian paths, a case study: Alam-Al-Hoda pedestrian path in Rasht city. *Journal of Studies of Human Settlements Planning*, 13 (42), 105-123. [In Persian].
  - 13) Golkar, K. (2006). The concept of quality of life in urban design. *Sofeh Magazine*, 16 (44), 75-66. [In Persian].
  - 14) Habibi, A., Jahed Gadami, M., & Hedayat Nejad Kashi, S. M. (2020). Investigating the quality of urban space with an emphasis on the social dimension through ANP technique, Case study: Darabad neighborhood of Tehran. *Geographical planning of space journal*, 10 (35), 239-256. [In Persian].
  - 15) Hatami, Y., & Zaker Haqiqi, K. (2020). The impact of physical spaces on the feeling of social security in urban neighborhoods. Case study: Hamadan city. *Geographical planning of space journal*, 10 (36), 197-218. [In Persian].
  - 16) Jacobs, J. (2020). *The Death and Life of Great American Cities*. Translated by: Hamidreza Parsi; Arzoo Aflaton, Tehran: University of Tehran. [In Persian].
  - 17) Karimi Dehkordi, F., & Abdullahi, A. (2017). Creating sidewalks to improve vitality and liveliness in urban spaces, case study: Mellat Street of Shahrekord, between 12 Moharram Square and Bazar. *Geographical planning of space journal*, 7 (24), 75-96. [In Persian].
  - 18) Karras, J. (2015). *The 10 Traits of VIBRANT Cities*. Ebook, access in <https://urbanscale.com/ebook/26/10/2019>.
  - 19) Lak, A. (2013). The application of contextual theory in urban design research. *Sofeh Magazine*, 24 (64), 44-60.
  - 20) Landry, Ch., & Bianchini, F. (2018). *The Creative City*. Translated by: Mahmoud Abdullahzadeh. Tehran: Cultural Research Office. [In Persian].
  - 21) Lotfi, S. (2011). A culture-based urban regeneration: a reflection on cultural foundations and the act of regeneration, *Honarhaye ziba Journal*, 3 (45), 62-49. [In Persian].
  - 22) Lynch, K. (1997). *A theory of good city form*. Translated by: Hossein, Bahraini. Tehran: Tehran University Press. 1st Edition. [In Persian].
  - 23) Madanipour, A. (2008). *Designing urban space: a perspective on a social-spatial process*. translated by: Farhad Mortezaei, Third edition, Urban Planning and Processing Company Publications. [In Persian].
  - 24) Maqsood, M., & Zakirhaghiqi, K. (2019). Measuring the level of vitality in Valiasr intersection of Tehran city based on the analysis of existing activity patterns. *Bagh-e Nazar Magazine*, 16, 5-18. [In Persian].
  - 25) Marashi, S. J. (1997). *About the general culture of country*. Tehran: Industrial Management Organization. [In Persian].
  - 26) Masayuki S. (2010). Rethinking creative city theory through a Japanese case study. *Cities*: 27, S3–S9.

- 27) McGuirk, H., Lenihan, H. & Hart, M. (2014). Measuring the impact of innovative human capital on small firms' propensity to innovate. *Research Policy*, 44, 965-976.
- 28) McGuirk, P., Dowling, R., Gibson, C. R., Iveson, K., & Mee, K. (2007). *Urban vitality, culture and the public realm*. Faculty of Social Sciences.
- 29) Montgomery, J. (1995). Editorial urban vitality and the culture of cities. *Planning Practice & Research*, 10(2), 101-110.
- 30) Muzafar, F., Noghrekar, A., Hamzenezad, M., & Moein Mehr, S. (2019). Prioritizing strategies for the sustainability of life and vitality in the neighborhood with an Islamic approach. *Islamic Architecture Research Quarterly*, 2 (7), 69-86. [In Persian].
- 31) Pakzad, J. (2014). *A guidance for Urban space design*. Tehran. Payam Sima design and publishing company of the Ministry of Housing and Urban Development and Architecture. [In Persian].
- 32) Paumier, C. (2015). *Creating a vibrant city center*. Translated by: Mustafa Behzadfar, Amir Shakibamanesh. Tehran: University of Science and Technology Publications. 4th edition. [In Persian].
- 33) Rafiq, M., & Nurtaqani, A. (2020). Evaluation of spatial belonging and the effect of demographic variables in the urban neighborhoods of the Gorgan historical context. *Geographical planning of space journal*, 10 (35), 35-50. [In Persian].
- 34) Rapoport, A. (2012). *Culture, architecture and design*. Translation: Majid Yusef Nia Pasha; Maria Barzegar. First edition, Tehran: Shelfin Publications. [In Persian].
- 35) Seifaddini, F. (2002). *Basics of urban planning*. Tehran: Ayish Publications. [In Persian].
- 36) Shaffer, D. R. (2008). *Social and Personality Development*. Edition 6, Cengage Learning.
- 37) Stern, M. J. (2001). *Urban vitality, diversity, and culture: population growth and ethnic change in Philadelphia: 1990-2000*. University of Pennsylvania.
- 38) Strauss C., & Corbin, G. (2012). *Basics of qualitative research: techniques and procedures for developing grounded theory*. 3rd ed. Translated by: Dehghan Nayari N, Fakhr Movahedi A, Esmaili M, Sadeghi T, Tayebi Z. Tehran: Andisheh Rafi Publications. [In Persian].
- 39) Zbranca, R. M. (2017). From Cultural Vitality to Culture as Sustainable Urban Development in Cluj-Napoca. *In Transylvanian International Conference in Public Administration*, (547).
- 40) Zuelm, A. (2000). An introduction to the definition of general culture. *General Culture Quarterly*, 15, 42-53. [In Persian].