



## The effect of the place attachment on the participation of citizens in ancient and historical fabrics: The case study of Maghsodieh neighborhood of Tabriz

Javad Imani Shamlou<sup>1</sup> , Nima Alipour Aghdam Tekme Dash<sup>2</sup>, Ali Fallah<sup>3</sup>

1. (Corresponding Author) *Department of Urban Planning, Tabriz University of Islamic Arts, Tabriz, Iran*

**Email:** [j.imani@tabriziau.ac.ir](mailto:j.imani@tabriziau.ac.ir)

2. *Department of Urban Design, Tabriz University of Islamic Arts, Tabriz, Iran*

**Email:** [nimatakx20@gmail.com](mailto:nimatakx20@gmail.com)

3. *Department of Urban Design, Tabriz University of Islamic Arts, Tabriz, Iran*

**Email:** [fallahali20016@gmail.com](mailto:fallahali20016@gmail.com)

### ARTICLE INFO

**Article type:**

**Research Article**

### Article History:

**Received:**

4 April 2024

**Received in revised form:**

28 May 2024

**Accepted:**

23 June 2024

**Available online:**

28 July 2024

### Keywords:

*Place attachment,  
citizen participation,  
Maqsoodiye,  
neighborhood,  
old fabric,  
identity,  
Sense of Place.*

### ABSTRACT

The growth of large cities in developing countries is one of the main problems, and many of these countries have formulated policies to reduce migration to cities, including improving the quality of life in rural areas and sub-cities. Tabriz city, as one of the metropolises of Iran, is no exception to this rule. Following this migration, the composition of age, gender, ethnicity, etc., of people in Tabriz city has changed, especially in the old contexts, which can affect qualities such as identity, sense of place, sense of belonging, collective memory, etc. Therefore, the purpose of this research is to deal with the relationship between the variables of a sense of belonging and citizens' participation according to the specific culture and tradition of Tabriz city. The site of Maqsoudiyeh neighborhood of Tabriz city, which is one of the old and traditional contexts of Tabriz city, has been selected as a case study, field observations have been made, and questionnaires have been distributed among its residents. The results of the research after analyzing the questionnaires in the SPSS environment show that there is a significant positive and strong relationship between the sense of belonging and citizenship participation. Other contextual variables that have been evaluated in this research include age, job status, and education. After analyzing the questionnaires, the results show that there is a significant relationship between these variables and citizens' participation.

**Citation:** Imani Shamlou, J., Alipour Aghdam Tekme Dash, N., & Fallah, A. (2024). The effect of the place attachment on the participation of citizens in ancient and historical fabrics: The case study of Maghsodieh neighborhood of Tabriz. *Geographical planning of space quarterly journal*, 14 (2), 117-135.

 <http://doi.org/10.30488/gps.2024.397333.3644>



© The Author (s)

This is an open access article under the CC BY license (<https://creativecommons.org/licenses/by/4.0/>).

**Publisher:** Golestan University Press

## **Extended Abstract**

### **Introduction**

The city is a complete collection of dynamic and living factors whose identity has been formed over time. Today, following the indiscriminate expansion of space in all cities, we are witnessing the formation of a series of new contexts that, with the promotion of people's traffic, services, and urban uses, the quality of life in the old contexts has gradually decreased, and this has caused stagnation and worn out. Taking advantage of social capacities and attracting residents' participation is an effective way to increase success in urban interventions. People's sense of place can have different spatial effects. Knowing the relationships between the sense of place and its spatial effects on urban areas, as well as its scientific knowledge, can help us realize the sustainable and comprehensive development of the city as much as possible and realize various plans for the city's development. Plans for renovation, improvement, etc., lead to a more realistic orientation. Therefore, this research aims to investigate the relationship between attachment to people's place and the participation of residents of Maqssoudiyeh neighborhood.

### **Methodology**

Since the research aims to determine the causal relationship between the variable sense of place belonging and citizens' participation, the research is applied and quantitative in terms of purpose. First, the research components were approved according to the topic, and then each component's indicators were compiled in tables. The questionnaire was distributed among the residents. Data collection has been done through the distribution of questionnaires. Therefore, the validity of the questionnaire was confirmed through an interview with 10 urban planning experts, and according to the size of the statistical population, which is the total population of Maqssoudiyeh neighborhood, it is 6262.5 people, according to Cochran's model, the sample size is 384, which is randomly distributed among the residents of the neighborhood.

### **Results and discussion**

Given that gender is a two-dimensional nominal variable, the dependent variable of the present study (citizen participation) was measured at the distance measurement level. Therefore, a t-test was used to measure the relationship between these two variables. The results obtained from the t-test show a significance level greater than (0.05), and this indicates the equality of variances, so the first line of data should be studied, which in this case is (significance level Sig=0.234, which is more than the significance level (0.05) and shows that there is no statistically significant difference between the two groups of men and women with a confidence level of 95%. Other contextual variables evaluated in this research include individuals' age, employment status, and education. A one-way analysis of variance was used to investigate the relationship between these variables and the dependent variable (citizenship participation). The results show that there is a significant relationship between age and participation by citizens. Since the significance level is less than (0.05), it can be said that with a confidence level of 95%, the age variable affects their participation. Another contextual variable is the level of education that has been investigated in this research. The results show that there is a significant relationship between the level of education and the participation of citizens, and according to the F value, with the increase in the level of education, the level of readiness for participation also increases. Another contextual variable that is investigated in this research is the resident's occupation, which, according to the significance level, is less than (0.05); it can be said that there is a significant relationship between people's occupation and their level of participation.

### **Conclusion**

Participation is one of the necessities of urban life and is realized when citizens' sense of collective responsibility is strengthened. In order to respond to the needs of citizens and consider the rights of future generations, it is necessary to plan the administration of urban life by considering components such as targeted, conscious, and

voluntary participation of citizens. Various factors effectively achieve citizens' participation, the most important of which are individual characteristics such as gender, age, education, etc. One of the influential social factors is the sense of belonging to a place. Therefore, this research aims to investigate the relationship between the sense of belonging and citizens' participation. In order to check the indicators related to the independent variable (sense of belonging) on the dependent variable (citizen participation), the standardized beta test was used. It was determined that the influence index with a beta value (0.351) and significance level (0.01) had the most significant impact on the dependent variable (participation of citizens). The needs fulfillment index also has a lower impact than the influencing variable, with a beta value of 0.164 and a significance level of 0.01. It was also found that the independent variable (sense of belonging) directly impacted participation readiness by 70%. Therefore, in the end, it can be said that in Maqsoudiyeh neighborhood, the sense of belonging has a direct relationship with the participation of the residents, and strengthening the sense of belonging to a

place increases participation and social capital. Also, there is a significant relationship between the contextual variables, including (gender, age, education, occupation) and readiness for participation. The results of this research are similar to the results of (Ramazani et al., 2021), (Rahimi et al., 2019), (Naderi et al., 2014), (Ziyari et al., 2017), (Hashemnezhad, 2013), and (Acedo, 2019).

#### **Funding**

There is no funding support.

#### **Authors' Contribution**

The authors contributed equally to the conceptualization and writing of the article. All of the authors approved the content of the manuscript and agreed on all aspects of the work.

#### **Conflict of Interest**

Authors declared no conflict of interest.

#### **Acknowledgments**

We are grateful to all the scientific consultants of this paper.

## تأثیر حس تعلق بر مشارکت شهروندان در بافت‌های کهن و تاریخی مطالعه موردی: محله مقصودیه تبریز

جواد ایمانی شاملو<sup>۱</sup> ، نیما علیپور اقدم تکمه داش<sup>۲</sup>، علی فلاح<sup>۳</sup>

۱- نویسنده مسئول، گروه شهرسازی، دانشگاه هنر اسلامی تبریز، تبریز، ایران. Email: [j.imani@tabriziau.ac.ir](mailto:j.imani@tabriziau.ac.ir)

۲- گروه طراحی شهری، دانشگاه هنر اسلامی تبریز، تبریز، ایران. Email: [nimatax20@gmail.com](mailto:nimatax20@gmail.com)

۳- گروه طراحی شهری، دانشگاه هنر اسلامی تبریز، تبریز، ایران. Email: [fallahali20016@gmail.com](mailto:fallahali20016@gmail.com)

چکیده	اطلاعات مقاله
<p>رشد شهرهای بزرگ در کشورهای درحال توسعه یکی از معضلات اصلی می‌باشد و بسیاری از این کشورها سیاست‌هایی را برای کاهش مهاجرت به شهرها، از جمله بهبود کیفیت زندگی در مناطق روستایی و شهرهای فرعی تدوین کرده‌اند. شهر تبریز نیز به‌عنوان یکی از کلان‌شهرهای ایران از این قاعده مستثنا نمی‌باشد. در پی این مهاجرت، ترکیب سنی، جنسی، قومی و... افراد در شهر تبریز به‌خصوص در بافت‌های قدیمی دستخوش تغییر شده است که این تغییر مشخصاً می‌تواند بر روی کیفیت‌هایی از جمله هویت، حس مکان، حس تعلق، خاطره جمعی و... اثرگذار باشد. لذا از این‌رو هدف این پژوهش پرداختن به رابطه بین متغیرهای حس تعلق با مشارکت شهروندان با توجه به فرهنگ و سنت خاص شهر تبریز می‌باشد. سایت محله مقصودیه از شهر تبریز که یکی از بافت‌های قدیمی و سنتی شهر تبریز می‌باشد، به‌عنوان نمونه موردی انتخاب شده و به مشاهدات میدانی و همچنین به توزیع پرسشنامه میان ساکنین آن‌ها پرداخته شده است. نتایج تحقیق پس از تحلیل پرسشنامه‌ها در محیط SPSS نشان‌دهنده آن است که رابطه معنی‌دار مثبت و قوی بین احساس تعلق و مشارکت شهروندی وجود دارد. سایر متغیرهای زمینه‌ای که در این تحقیق مورد ارزیابی قرار گرفته‌اند شامل سن، وضعیت شغلی و تحصیلات افراد است که پس از تحلیل پرسشنامه‌ها، نتایج به‌دست‌آمده نشان می‌دهد که بین این متغیرها و مشارکت شهروندان رابطه معناداری وجود دارد.</p>	<p><b>نوع مقاله:</b> مقاله پژوهشی</p> <p><b>تاریخ دریافت:</b> ۱۴۰۳/۰۱/۱۶</p> <p><b>تاریخ بازنگری:</b> ۱۴۰۳/۰۳/۰۸</p> <p><b>تاریخ پذیرش:</b> ۱۴۰۳/۰۴/۰۹</p> <p><b>تاریخ چاپ:</b> ۱۴۰۳/۰۵/۰۷</p> <p><b>واژگان کلیدی:</b> حس تعلق، مشارکت شهروندان، محله مقصودیه، بافت کهن، هویت، حس مکان.</p>

**استناد:** ایمانی شاملو، جواد؛ علیپور اقدم تکمه داش، نیما و فلاح، علی. (۱۴۰۳). تأثیر حس تعلق بر مشارکت شهروندان در بافت‌های کهن و تاریخی مطالعه موردی: محله مقصودیه تبریز. *مجله آمایش جغرافیایی فضا*، ۱۴ (۲)، ۱۱۷-۱۳۵.

<http://doi.org/10.30488/gps.2024.397333.3644>

## مقدمه

شهر مجموعه‌ای کامل از عواملی پویا و زنده به شمار می‌رود که هویت آن در طول زمان شکل گرفته است. بافت قدیمی شهرها، گنجینه‌های گران بهایی هستند که در گذر زمان به‌عنوان بافت کهن، فرسوده، تاریخی، با ارزش و گاه ناکارآمد شناخته شده‌اند. امروزه و در پی گسترش فضایی بی‌رویه در تمامی شهرها، شاهد شکل‌گیری مجموعه‌ای از بافت‌های جدیدی هستیم که با ترویج جابجایی و نقل مکان افراد، خدمات و کاربری‌های شهری، رفته‌رفته موجب کاهش کیفیت زیست در بافت‌های قدیمی شده و آن‌ها را به سمت رکود و فرسودگی پیش برده است. از سوی دیگر بر اساس تجربیات موفق موجود بهره‌گیری از ظرفیت‌های اجتماعی و جلب مشارکت ساکنین یکی از راه‌های تأثیرگذار در بالا بردن موفقیت در مداخلات شهری محسوب می‌شود و با توجه به اینکه ساکنین محلات قدیمی به‌واسطه ارتباط طولانی در طی زمان، دارای احساس تعلق بالا به مکان زندگی خود می‌باشند، این امر می‌تواند میزان مشارکت‌پذیری آن‌ها را تحت تأثیر قرار دهد. حس مکان می‌تواند تأثیرات فضایی و مکانی متفاوتی داشته باشد. درک نحوه تأثیرگذاری آن بر محلات شهری و همچنین شناخت علمی آن می‌تواند روند توسعه پایدار و همه‌جانبه شهر را تسریع بخشد (Hagerty, 2004). به‌عبارت‌دیگر موضوع تعلق به مکان به درهم آمیختگی معانی شخصی و اجتماعی با مکان و به‌ویژه مناطق مسکونی توجه دارد که می‌تواند رفتار ساکنین و میزان مشارکت آن‌ها در قبال محل سکونتشان را تحت تأثیر قرار دهد و بیشتر برنامه‌های شهری نیز با علم به اهمیت جایگاه مؤلفه اجتماعی در مداخلات شهری، بر این موضوع تأکید دارند (McCarthy, 2013). حس اجتماع، احساس تعلق و حس مکان با هم روابط متقابل داشته و بر میزان رضایت مسکونی افراد تأثیر می‌گذارد (Smith, 2011). محله‌ها سیستم‌های چند کارکردی تعامل و جهت‌گیری هنجاری، در تضاد با گرایش به سمت یک جامعه ناشناس را تشکیل می‌دهند. محله‌های توسعه‌یافته توسط افراد، از طریق مشارکت اجتماعی و ایجاد شبکه‌های اجتماعی بر اساس ارزش‌های جمعی، اعتماد و روابط قوی مشخص می‌شوند. بنابراین، مشارکت اجتماعی یک پادزهر بالقوه برای افزایش تراکم شهری و از بین رفتن ساختارهای اجتماعی است (Lanro et al, 2017; Levine et al, 2018). علاوه بر این، مشارکت اجتماعی به‌عنوان فعالیت‌های محلی داوطلبانه شهروندان که به نفع جامعه و بهبود شرایط برای دیگران انجام می‌شود، تعریف شده است (Decker & Hallman, 2003). این اقدامات فردی و جمعی از داوطلبی فردی یا مشارکت سازمانی تا مشارکت سیاسی را در برمی‌گیرد (Lannegrand-Willems et al, 2018). با توجه به مزایایی که از مشارکت اجتماعی محلی ناشی می‌شود، اقتصاددانان و همچنین سازمان‌های دولتی و غیردولتی توجه فزاینده‌ای را به درک و حمایت از چنین مشارکتی برای ایجاد محله‌های سالم و توسعه‌یافته معطوف کرده‌اند (Wickes et al, 2019; Fu, 2019). اما این بحث‌ها باید دیگر معانی مهم در ارتقاء کیفیت محیط‌های انسانی، مانند حس تعلق به مکان را نیز مورد توجه قرار دهد. چرا که مشارکت شهروندان، مستلزم ایجاد تغییراتی در حالات ذهنی و روانی آحاد جامعه و همچنین در تمایلات، نگرش‌ها و تعهدات آنان است که منجر به احقاق حقوق مسئولیت‌پذیری در آن‌ها گردیده و با توزیع قدرت در جامعه، فعالیت‌های ارادی و داوطلبانه شهروندان را در جهت پیشرفت و توسعه پایدار اجتماعی جامعه سامان می‌بخشد (الماسی، ۱۳۹۲: ۶). حس تعلق به مکان که عامل مهم در شکل‌گیری پایه‌های ارتباطی می‌باشد، نهایتاً منجر به ایجاد محیط‌های با کیفیت نیز خواهد گردید. همچنین ضرورت شناخت مهم‌ترین شیوه تفکر و تلقی از شهر به‌عنوان یک کل یکپارچه، اعتقاد به توانایی‌های ذاتی ذهن انسان برای ایجاد شبکه روابط در عالم، نگرش به هر جزء در اتصال به کل و به‌تبع آن ایجاد کلیتی منسجم از پس اندیشه‌ای منسجم، پیش از هرگونه مداخله در بافت است (Rahimi et al, 2015: 90). از این‌رو اهمیت و ضرورت این پژوهش بررسی این مسئله می‌باشد که در شرایط کنونی که محیط‌های شهری با فقدان حس تعلق به مکان و عدم تعلق

شهروندان به محلات شهری مواجه هستند، تنها بررسی محصول محور ابعاد حس تعلق مکانی کافی نیست بلکه فرآیند ایجاد حس تعلق به مکان به‌عنوان مفهومی چند بعدی که جنبه‌های مختلفی از پیوند مردم با مکان را در هم می‌آمیزد، می‌بایست با عوامل مختلفی از جمله معیارهای اجتماعی و پایداری در هم آمیزد و چارچوب نظری جدیدی را در ارتباط با ارتقای تعلقات مکانی ساکنان به محلات شهری در اختیار محققان قرار دهد.

کلان‌شهر تبریز نیز به‌عنوان ششمین شهر پرجمعیت ایران با توجه به قدمت بالای آن دارای بافت‌های قدیمی بسیاری است. از فرهنگ‌عامه مردم تبریز می‌توان گفت که آن‌ها در دوستی ثابت‌قدم، در برابر مشکلات شجاع و مقاوم، و به غیرت شهره‌اند. از جمله خصلت‌های این مردم مهمان‌نوازی، سلحشوری، آزادمنشی، راست‌گویی، مرزرداری و پابندی به اعتقادات مذهبی است. یکتاپرستی و ایمان به پروردگار در اعماق دل و روح مردم این سامان ریشه دارد و احساسات وطن‌دوستی آنان در تمام ادوار تاریخ ضرب‌المثل بوده است که این بینش و روحیات افراد شهر، بر روابط اجتماعی شکل‌گرفته در دل محلات شهر تأثیرگذار می‌باشد. تغییرات اجتماعی اخیر چالش‌های شدیدی را برای جوامع محله به‌ویژه در مناطق شهری نشان می‌دهد. این چالش‌ها شامل مهاجرت درون محلی از مناطق روستایی به شهری است که مترامم شدن فضاهای زندگی در داخل شهرها را افزایش داده است (Rira Perez et al, 2018). علاوه بر این، عوامل انگیزشی، سنتی و قدیمی، مانند زندگی در نزدیکی خانواده، به‌طور فزاینده‌ای به دلیل تحول مداوم به سمت یک جامعه فردی، ناشناس و متحرک ناپدیدشده‌اند (Rasborg, 2017; Jardim & Marques da Silva, 2018). مهاجرت از روستاها به بافت‌های قدیمی شهر تبریز از یک‌سو و مهاجرت افراد اصیل که سال‌ها در این محلات ساکن بوده‌اند به محلات و شهرک‌های نوساز در شهر تبریز و در پی آن، خالی شدن این محلات تاریخی از ساکنین قدیمی از سوی دیگر به یکی از معضلات اساسی این شهر تبدیل شده که به دنبال خود مشکلات عدیده‌ای را در حوزه‌های مختلف فرهنگی، اقتصادی و اجتماعی ایجاد کرده است. این امر سبب تغییر الگوی فرهنگی غالب در محلات شهر تبریز به‌خصوص محلات تاریخی و قدیمی شده و به دلیل افزایش مهاجرین ساکن محلات قدیمی، میزان هویت مکانی و حس تعلق به مکان کاهش یافته است؛ در این میان محله مقصودیه به‌عنوان یکی از محلات تاریخی و کهن شهر تبریز از جمله محلاتی است که برخلاف بیشتر محلات مرکز شهر، ساکنین قدیمی خود را تا حدودی می‌توان گفت حفظ کرده است و این امر می‌تواند به‌عنوان یک فرصت در جهت بهره‌گیری از حس تعلق مکانی آنان در جهت مشارکت در فرآیند ارتقا کیفیت محل سکونتشان مدنظر باشد. از این‌رو مسئله اصلی این پژوهش پرداختن به رابطه بین متغیرهای حس تعلق با مشارکت شهروندان با توجه به فرهنگ و سنت خاص شهر تبریز است.

هدف این مقاله کمک به تحقیقات موجود در مورد رفتار اجتماعی با بررسی اهداف مشارکت مدنی محلی و نیز رابطه آن با حس تعلق به مکان در سطح محله است. رفتارهای اجتماعی موجود در محله مقصودیه تبریز که به نسبت فرهنگ منحصر به فرد مردم شهر تبریز و نیز حس تعلق افراد به محله خود، شکل و گونه خاصی را به خود می‌گیرد. با تکیه بر مفاهیم کلیدی حاصل از تحقیقات روان‌شناختی، روابط همسایگی (شامل اعتماد محله و دوستی محله)، دل‌بستگی و مسئولیت مدنی به‌عنوان عوامل توضیحی مرتبط با مشارکت مدنی محلی بررسی شده است. (Fu, 2019; Lenzi et al, 2012, ) (Fu, 2019; Loika, 2005; Scannell & Gifford, 2010). علاوه بر این، به دنبال چندین توصیه، به‌صراحت ساختارهای روان‌شناختی برای توضیح مشارکت مدنی در نظر گرفته شده است، یعنی با استفاده از ویژگی‌های شخصیتی (خود‌گرایی، نوع‌دوستی و ترس از ارزیابی منفی) به‌عنوان تعدیل‌کننده (Fu, 2019; McComb, 2007).

ضرورت مطالعه و بررسی تحقیقات و پژوهش‌هایی که در ارتباط با موضوع انجام شده، در هر پژوهشی به چشم می‌خورد، چرا که بدون دستیابی به نتایج پژوهشی دیگران و توسعه و تکامل آن‌ها امکان رسیدن به پاسخ مناسب و تجزیه و تحلیل بهتر میسر نیست. (عربی، طاوسی و موسوی، ۱۳۹۵) در پژوهشی با عنوان «حس تعلق محله‌ای و نقش آن در مشارکت اجتماعی (مورد مطالعه: تهران، محله ارامنه الف)» با هدف تحلیل نقش حس تعلق محله‌ای در میزان مشارکت افراد نوشته‌اند. نتایج حاصل از یافته‌های پژوهش بیانگر آن است که از خصوصیات دموگرافیک ساکنین، سن و نوع مسکن ساکنین از لحاظ شخصی و استیجاری بودن و از خصوصیات اجتماعی محله به ترتیب مشارکت، شناخت و بهره‌وری محله‌ای با حس تعلق محل‌های آن‌ها ارتباطی معنادار، مثبت و قوی دارند. حس تعلق محله‌ای بر مشارکت اجتماعی ساکنین آمادگی داوطلبانه کار گروهی و همکاری با نهادهای محله‌ای تأثیر بسیار زیادی دارد.

رضانی و همکاران (۱۴۰۰)، در پژوهشی تحت عنوان «عوامل مؤثر در گرایش و مشارکت ساکنین بافت‌های فرسوده در اجرای» به بررسی عوامل مؤثر بر گرایش و مشارکت ساکنین بافت‌های فرسوده پرداخته‌اند. نتایج نشان‌دهنده این است که، احساس تعلق به سکونت در محله مهم‌ترین عاملی است که ارتباط مستقیم با مشارکت ساکنان دارد.

زارع و همکاران (۱۳۹۹)، در مقاله‌ای دیگر با عنوان «بررسی نقش مشارکت اجتماعات محلی در توسعه پایدار اجتماعی شهرها (مطالعه موردی: محله سنگلج تهران)»، بررسی نقش مشارکت اجتماعات محلی در توسعه پایدار اجتماعی محله سنگلج تهران است را هدف پژوهش قرار داده‌اند. نتایج پژوهش حاکی از آن است که بین حس تعلق و مدت اقامت در محله و میزان مشارکت در پایداری اجتماعی محله رابطه معناداری وجود دارد.

رحیمی و همکاران (۱۳۹۸)، در پژوهشی با عنوان «رابطه حس تعلق به مکان و مشارکت در ارتقای سرمایه اجتماعی سکونتگاه‌های غیررسمی»، به تحلیل فرایند تأثیر حس تعلق بر مشارکت مردمی و سرمایه اجتماعی پرداخته‌اند. آنان به این نتیجه رسیدند که تقویت حس تعلق مکانی باعث افزایش مشارکت و افزایش سرمایه اجتماعی می‌شود.

از پژوهش‌های خارجی می‌توان به مقاله شین وانگ<sup>۱</sup> و همکاران (۲۰۲۱)، تحت عنوان «تأثیر دل‌بستگی به مکان بر رفتار سفیر گردشگری دانشجویان خارج از کشور: نقش میانجی رضایت از زندگی» اشاره کرد. پژوهشگران در این مقاله به بررسی تأثیر حس تعلق دانشجویان چینی بر میزان رضایت آنان از وضعیت زندگی خود پرداخته‌اند. نتیجه مقاله بدین شکل است که وابستگی به مکان تأثیر مثبتی بر هویت مکان دارد و همچنین این دو مؤلفه رابطه مستقیمی با رضایت دانشجویان از زندگی دارد.

ایکداوو<sup>۲</sup> (۲۰۱۸)، در مقاله‌ای تحت عنوان «شبکه گفت‌وگوی اجتماعی و نتیجه آن بر نوسازی بافت فرسوده»، به بررسی تأثیر سرمایه اجتماعی - فرهنگی بر مشارکت می‌پردازد. نتایج، وجود ارتباط مثبت میان سرمایه اجتماعی - فرهنگی و مشارکت در بافت فرسوده را نشان می‌دهند.

روبرتو فالانگا<sup>۳</sup> (۲۰۲۲)، در مقاله‌ای دیگر با عنوان «درک دل‌بستگی مکان از طریق دریچه بازآفرینی شهری بینش از لیسبون»، به بررسی طرح‌های انجام شده در رابطه با حس تعلق در شهر لیسبون بین سال‌های ۲۰۱۷ تا ۲۰۲۰ می‌پردازد. نتایج حاکی از این است که مشارکت، در مقابل تغییرات ناشی از بیرون، حس کنترل افراد را کاهش می‌دهد و فضاهای دعوت شده مشارکت به همان اندازه مانع از پتانسیل دل‌بستگی به مکان برای بازسازی شهری می‌شوند.

---

1. Xin Wang  
2. Ikdavoo  
3. Roberto Falanga

لیزا دانگ و همکاران (۲۰۲۱)، نیز در پژوهشی با عنوان «تبیین مشارکت مدنی: نقش پیوندهای همسایگی، دل‌بستگی به مکان و مسئولیت مدنی» بررسی می‌کنند که آیا پیوندهای همسایگی (شامل اعتماد محله و دوستی محله)، دل‌بستگی به مکان و مسئولیت مدنی بر تصمیم فرد برای مشارکت در فعالیت‌های مدنی همسایه، تأثیر می‌گذارد یا خیر. با استفاده از داده‌های یک نظرسنجی از شهروندان آلمانی ( $n = 610$ )، مدل معادلات ساختاری اتخاذشده نشان داد که دل‌بستگی به مکان و مسئولیت مدنی (تا حدی) تأثیر اعتماد محله (دوستی محله) را بر قصد مشارکت مدنی محلی واسطه می‌کند. علاوه بر این، خود گرایی به‌طور منفی رابطه بین مسئولیت مدنی و قصد مشارکت را تعدیل می‌کند. این مطالعه چندین راه را برای تحقیقات آینده باز می‌کند. اول، به‌جای جمع‌آوری داده‌ها صرفاً در مورد نیت افراد برای مشارکت در فعالیت‌های همسایگی، تلاش برای تجزیه و تحلیل داده‌های رفتاری واقعی در رابطه با مشارکت شهروندان در فعالیت‌های داوطلبانه همسایگی، تحلیل پیشرفته مدل مفهومی ما را تسهیل می‌کند. دوم، تحقیقات بعدی می‌تواند با جزئیات بیشتر، انواع مختلف مشارکت مدنی را بررسی کند و درعین حال سعی کند تفاوت‌های مشارکت در این فعالیت‌های متنوع را توضیح دهد. علاوه بر این، تحقیقات در مورد مشارکت مدنی می‌تواند برای در نظر گرفتن عضویت در انجمن‌های محله و تلاش برای کمک به افراد مسن گسترش یابد. سوم، مطالعات آینده می‌تواند چارچوب مفهومی ما را با در نظر گرفتن سایر متغیرهای توضیحی، مانند سازه‌های احساسی پیچیده (مانند ترحم یا همدلی) گسترش دهد. محققان همچنین می‌توانند نظریه رفتار برنامه‌ریزی‌شده (Ajzen, 1985) را در مدل موجود ادغام کنند تا چگونگی ارتباط نیت مشارکت مدنی با نگرش‌ها نسبت به مشارکت مدنی، هنجارهای ذهنی و کنترل رفتاری درک شده را بررسی کنند. در نهایت، تحقیقات آینده می‌تواند معیارهای قدرت و امتیاز، فرهنگ، تنوع، شمول یا برابری را در مدل بگنجانند تا تفاوت‌های بالقوه در نیت مشارکت مدنی افراد با پیشینه‌های قومی مختلف و طبقات اجتماعی مختلف را بررسی کند.

لذا پژوهش حاضر در تلاش برای بررسی رابطه بین حس تعلق و مشارکت ساکنین در بافت‌های تاریخی و کهن در رابطه با سایت مورد مطالعه (محله مقصودیه تبریز)، با گنجاندن معیار فرهنگ منحصر به فرد مردم شهر تبریز و دیگر متغیرهای پژوهش با جزئیات بیشتر به منظور توسعه پژوهش‌های پیشین می‌باشد. همچنین در پژوهش‌های پیشین مجلات داخلی، بیشتر به بررسی این مورد در بافت‌های فرسوده پرداخته شده بود که در این پژوهش بافت سنتی و تاریخی مورد تأکید می‌باشد.

## مبانی نظری

### احساس تعلق

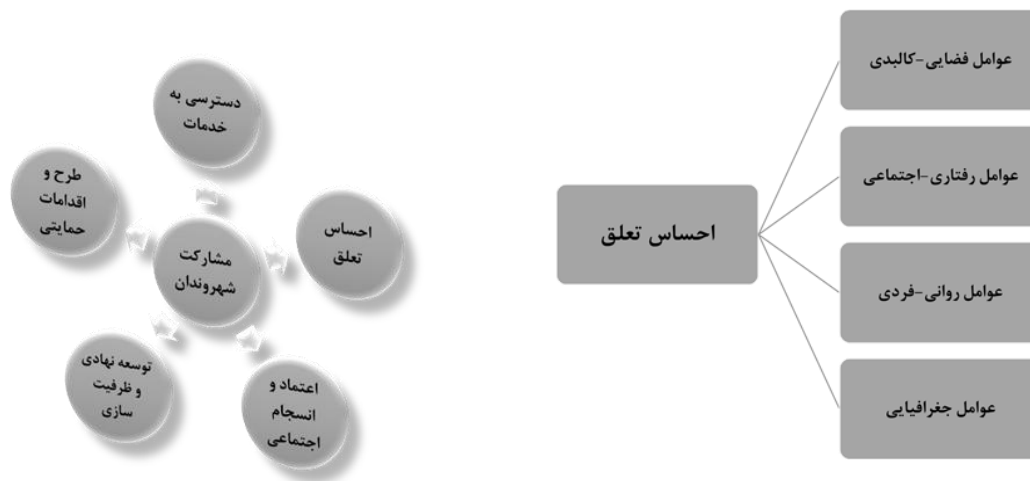
«احساس تعلق به مکان» نتیجه تجربه انباشته افراد با جنبه‌های فیزیکی و اجتماعی یک محیط است که منجر به پیوند عاطفی با آن مکان می‌شود (Lowe & Altman, 1992; Tuan, 1974). پیدایش این رویکرد ذهنی به مکان‌ها در حوزه پژوهش‌های آکادمیک، معمولاً با کار جغرافیدان «یی-فو توان» (۱۹۷۴، ۱۹۷۷) مرتبط است. او اشاره می‌کند که هر مفهوم‌پردازی از یک مکان، باید شامل معانی و ارزش‌هایی باشد که مردم به آن نسبت می‌دهند. از آن زمان تاکنون، مفاهیم متعددی برای توصیف رابطه افراد با مکان‌ها به کار رفته است، از جمله احساس تعلق به مکان، حس مکان، دل‌بستگی به جامعه و حس جامعه. با وجود اینکه هر یک از این مفاهیم معنایی تا حدودی متفاوت دارند، اما از نظر مفهومی و روش‌شناختی

1. Lisa Dang

2. Yi-Fu Tuan

اغلب با هم همپوشانی دارند (Lewicka, 2010). به گفته هیدالگو<sup>۱</sup> و هرناندز<sup>۲</sup> (۲۰۰۱)، به نظر می‌رسد در ادبیات حوزه «احساس تعلق به مکان»، در سال‌های اخیر نوعی اجماع وجود دارد. «احساس تعلق به مکان» به‌طور معمول در زندگی مردم وجود دارد (Lewicka, 2008; Williams & McIntyre, 2001) زیرا مقدم بر تعادل روانی است (Rowles, 1990).

به‌طور کلی، «احساس تعلق به مکان» به‌عنوان پیوند یا ارتباط عاطفی بین افراد و مکان‌های خاص تعریف می‌شود. برای مثال، شومیکر<sup>۳</sup> و تیلور<sup>۴</sup> (۱۹۸۳) آن را «یک پیوند یا وابستگی عاطفی مثبت بین افراد و محیط مسکونی آن‌ها» (صفحه ۲۳۳) تعریف می‌کنند. هیومون<sup>۵</sup> (۱۹۹۲) آن را «درگیر شدن احساسی با مکان‌ها» (صفحه ۲۵۶) می‌داند و لو<sup>۶</sup> (۱۹۹۲) آن را «ارتباط ذهنی یا عاطفی یک فرد با یک محیط یا فضای خاص» (صفحه ۱۶۵) تعریف می‌کند. این تعاریف ممکن است برای توصیف این احساس خاص نسبت به مکان‌های خاص مناسب باشند، اما اشکال آن‌ها ابهام بیش‌ازحد است و به ما اجازه نمی‌دهند تا «احساس تعلق به مکان» را از سایر مفاهیم مرتبط مانند «رضایت از مسکن» تفکیک کنیم. رضایت از مسکن به‌عنوان «احساس مثبت یا منفی ساکنان نسبت به محل زندگی‌شان» تعریف شده است (Weidemann & Anderson, 1985: 156). به همین دلیل، ما معتقدیم که لازم است مفهوم «احساس تعلق به مکان» را بیشتر محدود کنیم. برای دستیابی به این هدف، به ویژگی اصلی مفهوم دل‌بستگی – که تمایل به حفظ نزدیکی با فرد یا مکان موردعلاقه است – رجوع می‌کنیم (Ainsworth & Bell, 1970; Bowlby, 1969, 1973, 1980). این ویژگی، اگرچه در بسیاری از تعاریف و عملیاتی سازی مفهوم تعلق به‌صورت ضمنی وجود دارد، به‌ندرت به‌صراحت مورد تأکید قرار گرفته است. اگر این ویژگی خاص را در تعریف قبلی «احساس تعلق به مکان» (Shumaker & Taylor, 1983) بگنجانیم، می‌تواند به شکل زیر درآید: پیوند عاطفی مثبت بین یک فرد و یک مکان خاص که ویژگی اصلی آن تمایل فرد برای حفظ نزدیکی به چنین مکانی است. با مطالعه پیشینه پژوهش و با توجه به مبانی نظری، متغیرهای هر مؤلفه یعنی حس تعلق مکانی و مشارکت شهروندان استخراج شده است. شکل زیر مدل نظری پژوهش را نشان می‌دهد.



شکل ۱. مدل نظری پژوهش

1. Hidalgo
2. Hernandez
3. Shumaker
4. Taylor
5. Hummon
6. Low

## روش پژوهش

از آنجایی که هدف پژوهش تعیین روابط علی میان متغیر حس تعلق مکانی، و مشارکت شهروندان می‌باشد، لذا تحقیق از نظر هدف کاربردی و به روشی کمی انجام می‌شود که جمع‌آوری داده‌ها نیز به وسیله برداشت میدانی و پرسشنامه صورت می‌پذیرد. ابتدا مؤلفه‌های پژوهش با توجه به موضوع تدقیق شده و سپس شاخص‌های هر مؤلفه نیز در قالب جداولی (جدول شماره ۲) تدوین شده است. جامعه آماری مطالعه شده در این تحقیق ساکنین بالای ۱۵ سال محله مقصودیه می‌باشند. حجم نمونه با استفاده از فرمول کوکران به دست آمده است که شامل ۳۸۴ نفر از ساکنین محله مقصودیه می‌باشد و همچنین نحوه نمونه‌گیری به صورت تصادفی انجام شده است در این پژوهش اعتبار سؤالات پرسشنامه از طریق مصاحبه با ده نفر از اساتید مجرب و متخصص در حوزه شهرسازی تأیید شد. همچنین هنگام طراحی سؤالات از مدل مفهومی پژوهش که برگرفته از مطالعات نظری است، برای تأیید روایی محتوایی سؤالات استفاده شد. لازم به ذکر است به منظور سنجش پایایی نیز از روش آلفای کرونباخ بهره گرفته شد. در این پژوهش میزان پایایی تمام سؤالات پرسشنامه بالای ۰,۷ به دست آمد که بیانگر اعتبار سؤالات است.

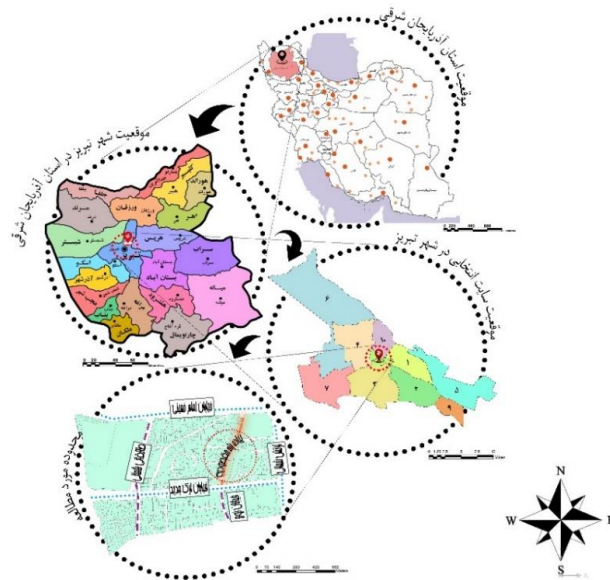


شکل ۲. دیاگرام فرایند انجام پژوهش

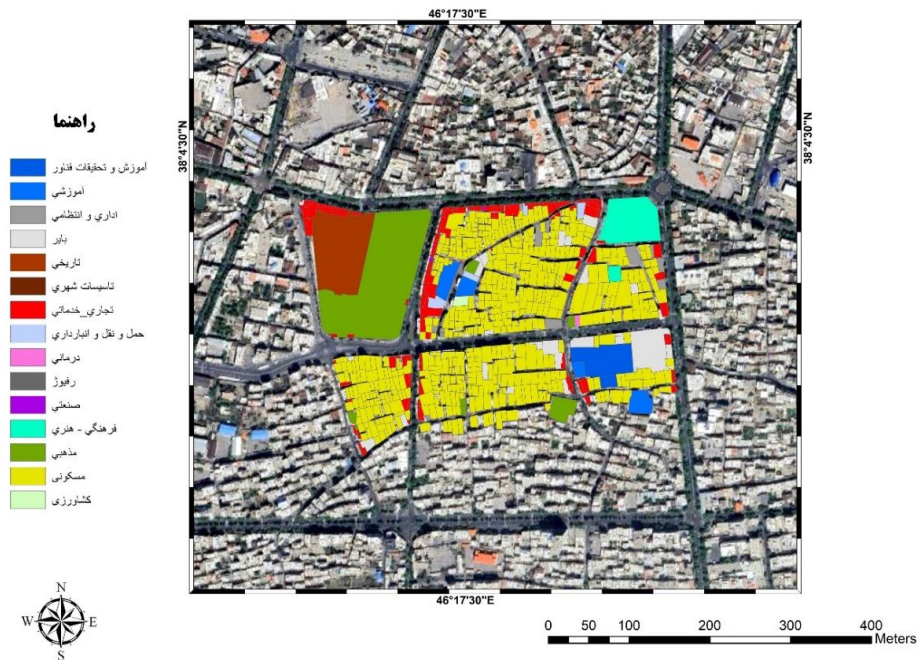
## محدوده مورد مطالعه

محله تاریخی - فرهنگی مقصودیه (محله ویتترین خانه‌های تاریخی تبریز) یکی از محله‌های مرکزی، شاخص و معتبر منطقه ۸ شهرداری تبریز است که در مجاورت کاخ شهرداری تبریز واقع شده است. مرکز محله مقصودیه بر اثر مسیرگشایی و ساختمان‌سازی از بین نرفته و از معدود مراکز محله‌های باقی‌مانده در شهر تبریز است. این محله در گذشته، یکی از برزن‌های محله نوبر بوده و کاخ شهرداری تبریز هم در محل گورستان نوبر احداث شده است. (عمرانی و اسمعیلی سنگری، ۱۳۸۴). مقصودیگ پسر اوزون حسن آق‌قویونلو در زمان پایتختی تبریز بر دودمان آق‌قویونلو، بنایی در محل فعلی محله مقصودیه احداث کرد و از آن پس، این منطقه به افتخار پسر حسن پادشاه، مقصودیه خوانده شد. (پایگاه تخصصی شهرسازی ایران، ۱۳۹۶). پیاده‌راه محله مقصودیه با ایجاد ۵ هزار مترمربع سنگ‌فرش مورد بهره‌برداری قرار گرفته است. در این پیاده‌راه تاریخی از گلدان‌ها، نیمکت‌ها، تیرهای روشنایی و ساختمان نگهبانی با معماری سنتی استفاده شده است. هم‌زمان با پیاده‌راه‌سازی خیابان اصلی مقصودیه، کوچه‌های منتهی به این خیابان نیز کف‌سازی شده‌اند (خبرگزاری مهر، ۱۳۹۶). برخی از خانه‌های تاریخی مقصودیه در دوره‌های تاریخی نظیر مشروطه، کانون نهضت‌های مردمی بوده‌اند:

- ❖ خانه استاد شهریار (موزه ادبی استاد شهریار)
- ❖ خانه بهنام
- ❖ خانه حیدرزاده
- ❖ خانه سلماسی (موزه سنجش)
- ❖ خانه قدکی
- ❖ خانه گنجه ای زاده



شکل ۳. نقشه موقعیت جغرافیایی محدوده مورد مطالعه



شکل ۴. نقشه معرفی محدوده مورد مطالعه

## یافته‌ها

در این قسمت پس از بررسی ادبیات پژوهش و همچنین مبانی نظری مربوط به مفهوم حس تعلق و مشارکت شهروندی، شاخص‌های مربوط به هر مؤلفه با ذکر منبع موردنظر استخراج شده که در جدول ۲ به تفکیک ارائه شده‌اند.

جدول ۲. جدول شاخص‌ها و متغیرهای پژوهش

مؤلفه‌ها	شاخص‌ها	نحوه گردآوری داده	منبع
۳	ویژگی‌های توصیفی	پرسشنامه	نادری و همکاران، ۱۳۹۳ عربی و همکاران، ۱۳۹۵ توکلی نیا و همکاران، ۱۳۹۴
	عضویت	پرسشنامه	
	تأثیرگذاری	پرسشنامه	
	تحقق نیازها	پرسشنامه	
	پیوندهای عاطفی	پرسشنامه	
	احساس امنیت محله‌ای	پرسشنامه	
	قدمت محله	مطالعات کتابخانه‌ای و برداشت‌های میدانی	
	دسترسی به خدمات	بررسی شعاع عملکردی کاربری‌های موجود	
	پوشش گیاهی	برداشت میدانی	
	نمای خیابان	برداشت میدانی	
۳	بافت محله	برداشت میدانی	Fundação para a Ciência e a Tecnologia (SFRH/BPD/109406/2015); EU ROCK project (H2020 Grant Agreement: 730280). توکلی نیا و همکاران، ۱۳۹۴
	نزدیکی به مکان تفریحی	پرسشنامه	
	دل‌بستگی و فضاهای تفریحی	پرسشنامه	
	حافظه جمعی	پرسشنامه	
	تعلق احساسی	پرسشنامه	
	تعلق کارکردی	پرسشنامه	
	تعلق مفهومی (معنایی)	پرسشنامه	
	شرکت در فعالیت جمعی	پرسشنامه	
	حس تعلق	پرسشنامه	
	منافع ساکنین	پرسشنامه	
۳	اعتماد بین ساکنین	پرسشنامه	زارع و همکاران، ۱۳۹۹ جمشیدی‌ها و همکاران، ۱۳۹۳ عربی و همکاران، ۱۳۹۵
	آمادگی برای کنش جمعی	پرسشنامه	
	آمادگی برای کنش داوطلبانه	پرسشنامه	
	آمادگی برای کنش نهادمند	پرسشنامه	

پس از گردآوری داده‌ها با توزیع پرسشنامه بین ساکنین محله مقصودیه، به انجام آزمون‌های T تست، آنالیز واریانس یک‌طرفه، آزمون پیرسون و رگرسیون چندگانه استاندارد با استفاده از نرم‌افزار SPSS نسخه ۲۷ پرداخته شد. در این پژوهش جهت ارزیابی پایایی از آلفای کرونباخ استفاده شده است. در حالت نرمال ضریب آلفای کرونباخ بایستی بیشتر از (۰,۷) باشد. همان‌طور که در جدول شماره (۳) مشاهده می‌شود ضریب آلفای کرونباخ برای هر دو گروه متغیر بیشتر از (۰,۷) می‌باشد که نشان‌دهنده همسانی درونی مناسب بین متغیرها است.

جدول ۳. جدول ضریب آلفای کرونباخ

متغیر مستقل	ضریب آلفا
احساس تعلق	۰/۹۴۵
مشارکت شهروندی	۰/۸۸۲

با توجه به آن که جنسیت یک متغیر اسمی دو بعدی می‌باشد و متغیر وابسته تحقیق حاضر (مشارکت شهروندی) در سطح سنجش فاصله‌ای اندازه‌گیری شده است. از این رو جهت اندازه‌گیری رابطه بین این دو متغیر آزمون (T-test) استفاده شده است. نتایج به دست آمده آزمون T نشان دهنده سطح معنی‌داری بیشتر از (۰,۰۵) می‌باشد و این نشان دهنده برابر بودن واریانس‌ها می‌باشد از این رو باید سطر اول داده‌ها خوانده شود که در این صورت (سطح معناداری Sig=0.234) می‌باشد، که بیشتر از سطح معنی‌داری (۰,۰۵) است و نشان دهنده آن است که با سطح اطمینان ۹۵ درصد تفاوت آماری معناداری بین دو گروه زنان و مردان مشاهده نمی‌شود.

جدول ۴. آزمون تی تست بین جنسیت و مشارکت شهروندی

آزمون لوین برای برابری واریانس‌ها		آزمون t برای برابری میانگین‌ها				آزمون تی تست بین جنسیت و مشارکت شهروندی		
95% فاصله اطمینان از تفاوت		تفاوت Std خطا	تفاوت میانگین	Sig. (2-tailed)	df	t	Sig.	F
Upper	Lower							
۰/۲۰۴۰۱۹	-۰/۰۴۹۹۴۸	۰/۰۶۴۵۸۳	۰/۰۷۷۰۵	۰/۲۳۴	۳۸۲	۱/۱۹۳	۰/۴۳۵	۰/۶۱۰
مشارکت واریانس‌های برابر فرض شده است								
۰/۲۰۵۴۰۶	-۰/۰۵۱۳۳۵	۰/۰۶۵۲۰۰	۰/۰۷۷۰۳۵	۰/۲۳۸	۲۶۷/۵۷۲	۱/۱۸۲		
واریانس‌های برابر فرض نشده است								

متغیرهای زمینه‌ای دیگر که در این پژوهش مورد ارزیابی قرار گرفته‌اند شامل سن افراد، وضعیت شغلی و تحصیلات افراد می‌باشند که جهت بررسی رابطه بین این متغیرها با متغیر وابسته (مشارکت شهروندان) آزمون آنالیز واریانس یک‌طرفه استفاده شده است. نتایج به دست آمده در جدول شماره (۵) نشان دهنده این می‌باشد که بین سن و مشارکت شهروندان رابطه معنی‌داری وجود دارد و چون سطح معنی‌داری کمتر از (۰,۰۵) است بنابراین می‌توان گفت که با سطح اطمینان ۹۵ درصد، متغیر سن بر میزان مشارکت آنان تأثیرگذار است. از دیگر متغیرهای زمینه‌ای که در این پژوهش مورد بررسی قرار گرفته است، میزان تحصیلات می‌باشد. نتایج حاصل نشان دهنده آن است که رابطه معنی‌داری بین میزان تحصیلات و مشارکت شهروندان وجود دارد و با توجه به مقدار F است می‌توان گفت با افزایش میزان تحصیلات میزان آمادگی برای مشارکت نیز بیشتر می‌شود. متغیر زمینه‌ای دیگر که در این پژوهش مورد بررسی قرار گرفته است شغل ساکنین می‌باشد که با توجه به سطح معنی‌داری کمتر از (۰,۰۵) می‌توان گفت که رابطه معنی‌داری بین شغل افراد و میزان مشارکت آنان وجود دارد.

جدول ۵. جدول آزمون آنوا (واریانس یک‌طرفه) بین متغیرهای زمینه‌ای و مشارکت شهروندی

متغیر مستقل	Sig سطح معنی‌داری	درجه آزادی	F مقدار
سن	۰/۰۲	۳۸۳	۴/۲۳۳
آموزش	۰/۰۱	۳۸۳	۱۴/۶۸۶
شغل	۰/۰۱	۳۸۳	۶/۱۸۵

#### بررسی رابطه احساس تعلق با مشارکت شهروندان

در این بخش به بررسی رابطه بین متغیرهای اصلی پژوهش یعنی احساس تعلق محله‌ای (متغیر مستقل) با مشارکت شهروندان (متغیر وابسته) پرداخته شده است. برای تبیین رابطه بین این دو متغیر از آزمون پیرسون استفاده شده است. نتایج حاصل در جدول شماره (۶) نشان دهنده این است که رابطه معنی‌داری بین احساس تعلق با مشارکت شهروندان وجود دارد.

و با توجه به مقدار ضریب پیرسون ( $0,803$ )، می‌توان گفت که رابطه قوی و مثبت بین این دو متغیر وجود دارد. بنابراین با افزایش حس تعلق محله‌ای میزان مشارکت نیز افزایش می‌یابد.

جدول ۶. جدول آزمون پیرسون بین احساس تعلق با مشارکت شهروندی

همبستگی‌ها		
مشارکت شهروندی	احساس تعلق	
$0,803^{**}$	۱	همبستگی پیرسون
$0,000$		Sig. (2-tailed)
۳۸۴	۳۸۴	N
۱	$0,803^{**}$	همبستگی پیرسون
	$0,000$	Sig. (2-tailed)
۳۸۴	۳۸۴	N

\*\*همبستگی در سطح  $0,01$  (۲ دنباله) معنی‌دار است.

### رگرسیون چندگانه استاندارد

در این بخش هدف بررسی این موضوع می‌باشد که کدام یک از متغیرهای مستقل بیشترین تأثیر را بر متغیر وابسته (مشارکت شهروندان) داشته است. لذا برای مشخص شدن این موضوع از بتاهای استاندارد شده استفاده شده است. هرچقدر مقدار بتا بیشتر باشد نشان دهنده اهمیت نسبی و نقش آن در پیش‌بینی متغیر وابسته است (جدول شماره ۸). متغیر مستقل تأثیرگذاری با مقدار بتا ( $0,351$ ) و سطح معنی‌داری ( $0,01$ ) بیشترین تأثیر را بر متغیر وابسته یعنی مشارکت شهروندان داشته است و متغیر مستقل تحقق نیازها نیز با مقدار بتای ( $0,164$ ) و سطح معناداری ( $0,01$ ) دارای تأثیر کمتری نسبت به متغیر تأثیرگذاری است. همان‌طور که در جدول شماره (۸) مشخص شده است، متغیر مستقل «تأثیرگذاری» با مقدار بتا ( $0,351$ ) و سطح معنی‌داری ( $0,01$ ) بیشترین تأثیر را بر متغیر وابسته (مشارکت شهروندان) داشته است و همچنین متغیر مستقل «تحقق نیازها» با مقدار بتای ( $0,164$ ) و سطح معناداری ( $0,01$ ) دارای تأثیر کمتری نسبت به متغیر «تأثیرگذاری» است.

جدول ۷. آزمون رگرسیون چندگانه بین شاخص‌های احساس تعلق و شاخص‌های مشارکت شهروندی

مدل	ضریب همبستگی	ضریب تبیین	ضریب تبیین تعدیل شده	انحراف معیار استاندارد
۱	$0,836^a$	$0,700$	$0,694$	$0,334489$

Predictors: (Constant), a. پیوندهای عاطفی، تأثیرگذاری، تعلق احساسی، تحقق نیازها، تعلق مفهومی، تعلق کارکردی، عضویت

مقصود از R مقدار برآورد واریانس متغیر وابسته (مشارکت شهروندان) است که به‌وسیله متغیرهای مستقل مشخص می‌شود. با توجه به جدول شماره (۷) مقدار مجذور R کلی در این تحقیق  $0,700$  یا  $70$  درصد واریانس به‌دست‌آمده است. بنابراین نتایج نشان‌دهنده آن است که  $70$  درصد از تغییرات متغیر وابسته (مشارکت شهروندان) توسط متغیرهای مستقل تبیین شده است.



متغیر مستقل (احساس تعلق) در این پژوهش شامل ۷ شاخص و متغیر وابسته (مشارکت شهروندی) دارای ۶ شاخص می‌باشند. که برای بررسی رابطه بین شاخص‌ها آزمون ضریب همبستگی پیرسون استفاده شده است که همان‌طور که در جدول شماره (۹) مشخص شده است، شاخص‌های آمادگی برای کنش جمعی، آمادگی برای کنش داوطلبانه، آمادگی برای کنش نهادمند، طرح و اقدامات حمایتی، دسترسی به خدمات، اعتماد و انسجام اجتماعی، به ترتیب رابطه معنی‌داری با شاخص‌های پیوندهای عاطفی، تحقق نیازها، تأثیرگذاری، عضویت، تعلق احساسی، تعلق مفهومی و تعلق کارکردی دارند.

## بحث

علاوه بر این، متغیرهای زمینه‌ای اعم از جنسیت، سن، تحصیلات و شغل در این پژوهش در نظر گرفته شده است. بر اساس نتایج به‌دست‌آمده آزمون T تست مشخص شد که رابطه معنی‌داری بین جنسیت افراد و آمادگی آن‌ها برای مشارکت شهروندان در محله مقصودیه وجود ندارد. به عبارتی جنسیت افراد تأثیری بر میزان مشارکت ساکنین ندارد. همچنین نتایج به‌دست‌آمده آزمون آنوا برابر نمایانگر این است که رابطه معنی‌داری بین متغیر زمینه‌ای سن و مشارکت شهروندی وجود دارد. همچنین نتایج به‌دست‌آمده از بررسی رابطه بین تحصیلات افراد و مشارکت شهروندان به‌وسیله آزمون آنوا نشان می‌دهد رابطه معنی‌داری بین این دو متغیر وجود دارد یعنی افراد با سطح سواد بالاتر آمادگی بیشتری برای مشارکت دارند. وضعیت شغلی افراد از دیگر متغیرهای زمینه‌ای بود که در این پژوهش مورد ارزیابی واقع شد و نتایج به‌دست‌آمده نشان‌دهنده آن است که رابطه معنی‌داری بین این دو متغیر وجود دارد و همچنین به تفکیک مشخص گردید که به ترتیب افراد با شغل آزاد، کارمند، بازنشسته، دانشجو و خانه‌دار دارای بیشترین تا کمترین تمایل برای مشارکت هستند. جهت تبیین رابطه بین متغیرهای اصلی پژوهش یعنی متغیر مستقل (احساس تعلق) و متغیر وابسته (مشارکت شهروندان) آزمون پیرسون استفاده شد که نتایج به‌دست‌آمده نشان‌دهنده آن است که رابطه معنی‌دار مثبت و قوی بین این دو متغیر وجود دارد.

برای بررسی شاخص‌های مربوط به متغیر مستقل (احساس تعلق) بر متغیر وابسته (مشارکت شهروندان) آزمون بتای استاندارد شده استفاده شده که مشخص گردید شاخص تأثیرگذاری بیشترین تأثیر را بر متغیر وابسته یعنی مشارکت شهروندان داشته است و شاخص تحقق نیازها دارای تأثیر کمتری نسبت به متغیر تأثیرگذاری است. همچنین در مجموع مشخص شد که متغیر مستقل (احساس تعلق) با ۷۰ درصد، تأثیر مستقیم بر آمادگی مشارکت داشته است. برخی از تحقیقات پیشین نیز، با نتایج به‌دست‌آمده از این تحقیق همخوانی دارد. عمده این تحقیقات نشان داده‌اند که؛ بین حس تعلق و مشارکت شهروندان رابطه معناداری وجود دارد و تقویت حس تعلق مکانی باعث افزایش مشارکت می‌شود که در بخش نتیجه‌گیری به ذکر چند مورد از آن‌ها پرداخته شده است.

## نتیجه‌گیری

مشارکت از ملزومات زندگی شهری است و هنگامی محقق می‌شود که احساس مسئولیت جمعی بین شهروندان تقویت شود. جهت پاسخ‌دهی به نیازهای شهروندان و در نظر گرفتن حقوق نسل‌های آینده، لازم است تا اداره زندگی شهری را با در نظر گرفتن مؤلفه‌هایی همچون مشارکت هدفمند، آگاهانه و داوطلبانه شهروندان برنامه‌ریزی کنیم. عوامل مختلفی در محقق شدن مشارکت شهروندان تأثیرگذار هستند که از مهم‌ترین آن‌ها می‌توان به ویژگی‌های فردی همچون جنسیت، سن، تحصیلات و... اشاره کرد و از عوامل اجتماعی تأثیرگذار نیز احساس تعلق به مکان می‌باشد از این‌رو هدف تحقیق حاضر بررسی رابطه بین احساس تعلق و مشارکت شهروندان می‌باشد.

لذا در نهایت می‌توان چنین بیان کرد که در محله مقصودیه احساس تعلق رابطه مستقیمی با مشارکت ساکنان دارد و تقویت حس تعلق مکانی باعث افزایش مشارکت و سرمایه اجتماعی می‌شود و همچنین بین متغیرهای زمینه‌ای شامل (جنسیت، سن، تحصیلات، شغل) با آمادگی برای مشارکت رابطه معناداری وجود دارد که نتایج به‌دست‌آمده در این پژوهش با نتایج (رمضانی و دیگران، ۱۴۰۰) و (رحیمی و دیگران، ۱۳۹۸) و (نادری و دیگران، ۱۳۹۳) و (زیاری و دیگران، ۱۳۹۶) و (Hashemnezhad, 2013) و (Acedo, 2019) مشابهت دارد.

همچنین با بررسی پیشینه تحقیق و همچنین نتایج به‌دست‌آمده از تحقیق حاضر می‌توان راهکارهایی جهت افزایش مشارکت شهروندان در محلات ارائه کرد، این که هرچقدر ساکنین محله، خود را جزئی از محله بدانند و احساس تأثیرگذاری در محله داشته باشند قطعاً میزان مشارکت آن‌ها در تصمیم‌سازی‌های مربوط به محله بیشتر خواهد بود لذا مسئولین شهری و به‌طور جامع سیستم مدیریت شهری می‌تواند نقش به‌سزایی در افزایش مشارکت شهروندان در مداخلات شهری با در نظر گرفتن این نکات در سیاست‌ها و برنامه‌های خود ایفا کند. پژوهشگران می‌توانند در مطالعات آتی به تأثیر حس تعلق بر سرمایه اجتماعی و فرهنگی شهروندان و ارائه مدلی جهت بررسی نحوه تأثیرگذاری بین این دو متغیر بپردازند.

مطالعات گذشته موضوع حس تعلق را در زمینه و بستر متفاوت خود بررسی کرده‌اند و در پایان پژوهش‌های خود بیان کرده‌اند که بررسی این موضوع در فرهنگ‌ها و بسترهای متفاوت می‌تواند نتایج متفاوتی را در پی داشته باشد و نیازمند تحقیق و پژوهش می‌باشد (Ajzen, 1985). از این‌رو در این پژوهش هدف بررسی موضوع حس تعلق با مشارکت شهروندان با توجه به خصوصیات فرهنگی خاص شهر تبریز و با در نظر گرفتن متغیرهای مربوط به بحث فرهنگ شهر تبریز بررسی شده است و نتایج حاصل با توجه به این متغیرها و حساسیت‌های موجود در رابطه با فرهنگ و سنت مردم شهر تبریز بیان شده است. در نهایت نتایج این پژوهش با پژوهش‌های قبلی مطابقت داشته و بیان می‌کند که رابطه مستقیمی بین احساس تعلق و مشارکت وجود دارد. و نوآوری این پژوهش بررسی رابطه بین حس تعلق و مشارکت ساکنین در بافت تاریخی و سنتی با توجه به متغیرهای موجود در رابطه با خصوصیات فرهنگی و سنتی شهر تبریز می‌باشد چرا که در پژوهش‌های گذشته به بررسی رابطه بین این دو مفهوم در بافت‌های فرسوده و سکونتگاه‌های غیررسمی و با تأکید بر بستر موجود پرداخته شده بود.

### حامی مالی

این اثر حامی مالی نداشته است.

### سهام نویسندگان در پژوهش

نویسندگان در تمام مراحل و بخش‌های انجام پژوهش سهم برابر داشتند.

### تضاد منافع

نویسندگان اعلام می‌دارند که هیچ تضاد منافی در رابطه با نویسندگی و یا انتشار این مقاله ندارند.

### تقدیر و تشکر

نویسنده از همه کسانی که در انجام این پژوهش به ما یاری رساندند، به‌ویژه کسانی که کار ارزیابی کیفیت مقالات را انجام دادند، تشکر و قدردانی می‌نماید.

## منابع

- الماسی، رزیتا؛ معاونت امور اجتماعی و فرهنگی شهرداری تهران، اداره مطالعات تابستان. (۱۳۹۲). حس تعلق محله‌ای و نقش آن در مشارکت اجتماعی (مورد مطالعه: تهران، محله بهار). <https://www.tehran.ir>
- ایران پرس. (۱۳۹۵). بهره‌برداری از پروژه پیاده راه محله تاریخی و فرهنگی مقصودیه، بایگانی‌شده از اصلی در ۸ اسفند ۱۳۹۵. <https://farsi.iranpress.com>
- پایگاه اطلاع‌رسانی آن‌اج. (۱۳۹۵). تبریز شهر خانه‌های تاریخی؛ از مشروطه و علوی تا خانه کمپانی، بایگانی‌شده از اصلی در ۷ اسفند ۱۳۹۵. <https://anaj.ir>
- پایگاه تخصصی شهرسازی ایران. (۱۳۹۵). «محله بندی تاریخی بافت شهری تبریز». <https://www.shahrsazionline.com>
- توکلی نیا، جمیله؛ افراسیابی راد، صادق و حسین بوچانی، محمد. (۱۳۹۴). سنجش میزان احساس تعلق خاطر مکانی و تأثیرات فضایی - مکانی آن در بافت‌های فرسوده شهری (مطالعه موردی: محله سهل‌آباد شیراز). فصل‌نامه جغرافیا و برنامه‌ریزی شهری، چشم‌انداز زاگرس، ۷(۲۵)، ۲۱-۱.
- توکلینان، فردوسیبه؛ مریم و اسمعیل پور، نجما و نقصان محمدی، محمدرضا. (۱۳۹۵). باز طراحی بازار مبتنی بر قابلیت شکل‌گیری و ثبت خاطره جمعی (نمونه موردی: بازار خان شهر یزد). مجله پژوهش‌شکده هنر معماری و شهرسازی نظر، ۱۳(۳۹)، ۴۵-۵۶.
- جمشیدی‌ها، غلامرضا؛ پروایی هره دشت، شیوا؛ پیری، صدیقه و ادیب حاج باقری، ثریا. (۱۳۹۳). بررسی نقش احساس تعلق محله‌ای در افزایش مشارکت اجتماعی. نشریه مطالعات جامعه‌شناختی شهری، ۴(۱۲)، ۲۴-۱.
- خبرگزاری مهر. (۱۳۹۵). پیاده راه محله مقصودیه تبریز به بهره‌برداری رسید/ توجه ویژه شهرداری به بافت محلات تاریخی. <https://www.mehrnews.com>
- روزیاتو. (۱۳۹۵). گشتی در زیباترین خانه‌های تبریزی [قسمت سوم]. <https://rooziatu.com>
- رحیمی، روح اله؛ انصاری، مجتبی؛ مهدوی نژاد، محمدجواد و بمانیان، محمدرضا. (۱۳۹۹). رابطه حس تعلق به مکان و مشارکت در ارتقای سرمایه اجتماعی سکونتگاه‌های غیررسمی. نشریه معماری و شهرسازی پایدار، ۶(۱)، ۲۹-۱۵. <https://doi.org/10.22061/jsaud.2020.4618.1364>
- رمضانی، حمیدرضا؛ خانلو، نسیم و سلطان‌زاده، حسین. (۱۴۰۰). عوامل مؤثر در گرایش و مشارکت ساکنین بافت‌های فرسوده در اجرای توسعه میان افزا (مورد پژوهی منطقه ۱۲ شهر تهران، محله سنگلج). نشریه معماری و شهرسازی پایدار، ۹(۲)، ۱۹۹-۲۱۴.
- رهنما، محمدرحیم و رضوی، محمد محسن. (۱۳۹۱). بررسی تأثیر حس تعلق مکانی بر سرمایه اجتماعی و مشارکت در محلات شهر مشهد. نشریه هنرهای زیبا - معماری و شهرسازی، ۱۷(۲)، ۳۶-۲۹.
- زارع، الهام؛ فرامرزی اصل، مهسا و عباسی پارام، الناز. (۱۳۹۹). بررسی نقش مشارکت اجتماعات محلی در توسعه پایدار اجتماعی شهرها (مطالعه موردی: محله سنگلج تهران). نشریه معماری و شهرسازی پایدار، ۶(۱)، ۱۱۶-۱۰۱. <https://doi.org/10.22061/jsaud.2020.5447.1517>
- زارع، الهام. (۱۳۹۴). بررسی راهکارهای توسعه گردشگری پایدار در محله مقصودیه تبریز. کنفرانس بین‌المللی انسان، معماری، عمران و شهر، ۱(۲)، ۱۱-۲۳.

زیاری، کرامت اله؛ حاتمی، احمد و مصباحی، سحر. (۱۳۹۶). بررسی عوامل مؤثر بر افزایش مشارکت اجتماعی با تأکید بر احساس تعلق محله‌ای (مطالعه موردی: نورآباد دلفان). دانشگاه شهید باهنر کرمان، دو فصلنامه جغرافیای اجتماعی شهری، ۴(۲)، ۸۶-۶۹.

شورای اسلامی شهر تبریز. (۱۳۹۵). «عضو شورای اسلامی شهر تبریز: شهرداری تبریز نام خود را در کنار بزرگان محله تاریخی مقصودیه ثبت کرد». بایگانی شده از اصلی در ۲۷ اسفند ۱۳۹۵. <https://shora.tabriz.ir>

صداوسیما آذربایجان شرقی. (۱۳۹۵). «عمارت شهرداری تبریز». <https://tabriz.iribnews.ir>

عامری، حمیدرضا؛ تقوی، سعید و بیرانوندزاده، مریم. (۱۳۹۱). رویکرد تحلیلی با بافت‌های نامناسب شهری. فصلنامه آمایش، ۱۲(۲)، ۴۵-۱۵.

عمرانی، بهروز و اسمعیلی سنگری، حسین. (۱۳۸۵). بافت تاریخی شهر تبریز. چاپ اول، تهران: انتشارات سمیرا.

فرهادیان، همایون؛ تاجری مقدم، مریم و عباسی، عنایت. (۱۳۹۳). تحلیل مشارکت اعضای شورای اسلامی در مدیریت روستا: مطالعه موردی بخش مرکزی شهرستان کاشمر. فصلنامه روستا و توسعه، ۱۷(۱)، ۱۷-۳۵.

فلاح، محمدصادق. (۱۳۸۵). مفهوم حس مکان و عوامل تشکیل دهنده آن. مجله هنرهای زیبا، ۱(۲۶)، ۶۶-۵۷.

فروزنده، علی جوان و مطلبی، قاسم. (۱۳۹۰). مفهوم حس مکان و عوامل تشکیل دهنده آن. نشریه هویت شهر، ۵(۸)، ۳۷-۲۷.

مریدسادات، پگاه و محمدیان، سجاد. (۱۳۹۷). مشارکت در بهسازی و نوسازی بافت‌های فرسوده شهری (مطالعه موردی: محله خیرآباد شهر بیرجند). فصلنامه آمایش محیط، ۳(۴۲)، ۱۶۴-۱۴۰.

مشکینی، ابوالفضل و حیدری، محمدجواد. (۱۳۹۵). واکاوی تأثیرات شهرسازی مدرن در ساخت اقتصادی و تجاری بافت‌های کهن شهری (مطالعه موردی: بافت کهن شهر زنجان). نشریه جغرافیای اجتماعی شهری، ۳(۳)، ۱۴۷-۱۷۱.

نادری، احمد؛ شیرعلی، ابراهیم و قاسمی کفرودی، سجاد. (۱۳۹۳). بررسی حس تعلق محله‌ای و نقش آن در مشارکت اجتماعی (نمونه موردی: محله نعمت‌آباد). مجله مطالعات توسعه اجتماعی ایران، ۶(۳)، ۲۰-۸.

نقصان محمدی، محمدرضا؛ اسمائیل پور، نجما و توکلیان فردوس، مریم. (۱۳۹۵). بازطراحی بازار مبتنی بر قابلیت شکل‌گیری و ثبت خاطره جمعی نمونه موردی: بازار خان شهر یزد. نشریه باغ نظر، ۱۳(۳۹)، ۴۵-۵۶.

## References

- Aced, A., Oliveira, T., Naranjo-Zolotov, M., & Painho, M. (2019). Corrigendum to "Place and city: toward a geography of engagement. *Journal of pmc*, 3(5), 11-22. <https://doi.org/10.1016/j.heliyon.2019.e02261>.
- Ainsworth, M. D. S. & Bell, S. M. (1970). Attachment, exploration and separation: Illustrated by the behavior of one-year-olds in a strange situation. *Child Development*, 41, 49-67. <https://doi.org/10.2307/1127388>.
- Ameri, H., Tagvi, S., & Biranvandzadeh, M. (2011). Analytical approach with inappropriate urban contexts. *Amash Quarterly*, 2(12), 15-45. [In Persian].
- Ahadnejad Roshti, M., Ahmadi, L., Shami, A., & Heydari, T. (2013). A Study On the Process of Brownfield Redevelopment with an Emphasis On the Change in Density and Land Uses Case study: The Old Texture's North of Zanjan (1996- 2009). *Geographical Planning of Space Quarterly Journal*, 3(8), 99-119.
- Altman, S.M. L. (2012). Place Attachment/ Springer Science & Business Media, p. 88. DOI 007/978-1-4684-8753-4

- Bonnie, M., Hagerty, A., Williams, J., & Margaret, R. (2004), place attachment and indicators of social and psychological functioning. *Archives of psychiatric nursing*, 10(4), 235–244. DOI:10.1016/s0883-9417(96)80029-x.
- Bowlby, J. (1969). Attachment and Loss. Vol. 1: *Attachment*. New York: Basic Books.
- Bowlby, J. (1973). Attachment and Loss. Vol. 2: *Separation*. New York: Basic Books.
- Bowlby, J. (1980). Attachment and Loss. Vol. 3: *Loss, Sadness and Depression*. New York: Basic Books.
- Chen, N. C., Dwyer, L., & Firth, T. (2014b). Effect of dimensions of place attachment on residents' word-of-mouth behavior. *Tourism Geographies*, 16(5), 826–843. DOI:10.1080/14616688.2014.915877
- Chen, N. C., Dwyer, L., & Firth, T. (2015). Factors influencing Chinese students' behavior in promoting Australia as a destination for Chinese outbound travel. *Journal of Travel & Tourism Marketing*, 32(4), 366–381. DOI:10.1080/10548408.2014.897299
- Cohen, J. (1988). *Statistical power analysis for the behavioral sciences*. 2nd ed. Hillsdale, NJ: Erlbaum. DOI:https://doi.org/10.4324/9780203771587
- Dang, L., Kathrin, S. A., Lindenmeier, J., & Saliterer, I. (2021). Explaining civic engagement: The role of neighborhood ties, place attachment, and civic responsibility. *Journal of Community Psychology*, 50(3), 1736-1755. DOI: 10.1002/jcop.22751
- Dekker, P., & Halman, L. (2003). The values of volunteering: Cross-cultural perspectives. *Kluwer Academic, Plenum Publishers*, 4(6), 114-125.
- David W, M., & David M, C. (1986). Sense of Community: A Definition and Theory, *Journal of Community Psychology*, 1(14), 69-81. DOI:10.1002/1520-6629(198601)14:13.0.CO;2-I
- Farhadian, H., Tajri Moghadam, M., & Abbasi, E. (2013). Analysis of the participation of members of the Islamic Council in village management: a case study of the central part of Kashmar. *Village and Development Journal*, 17(1), 17-35. [In Persian].
- Falahat, M. (1385). The concept of sense of place and its constituent factors. *Journal of Fine Arts*, 1(26), 66-57. [In Persian]
- Faruzandeh, A., & Melabi, Q. (1390). The concept of sense of place and its constituent factors. *City Identity Magazine*, 5(8), 27-37. [In Persian]
- Falanga, R. (2022). Understanding place attachment through the lens of urban regeneration. Insights from Lisbon. *Cities*, 122, 103590. DOI:10.1016/j.cities.2022.103590.
- Georgina G. G., Blythe, J., Adams H., & A. Marshall, N. (2017). Redefining community based on place attachment in a connected world. *Journal of PNAS*, 114(38), 107-122. | 10077–10082. https://doi.org/10.1073/pnas.1712125114.
- Hashemnezhad, H., Heidari, A., & Mohammad Hoseini, P. (2013). Sense of Place” and “Place Attachment.” *international journal of Architecture and Urban Development*, 3(7), 5-12.
- Hummon, D. M. (1992). Community attachment: local sentiment and sense of place. In I. Altman & S. Low (Eds), *Place Attachment*, New York: Plenum.
- Hidalgo, M. C., & Hernandez, B. (2001). Place attachment: conceptual and empirical questions. *Journal of Environmental Psychology*, 21(5), 273–281. https://doi.org/10.1006/jevps.2001.0221
- Ikdavoo, Z. (2018). Investigating the social dialogue network and its outcome on thmodernization of worn out tissue. *Australia: Australian Institute of Family Studies*.
- Jamshidis, G., Parvai Hareh Dasht, Sh., & Adib Haj Bagheri, S. (2013). Investigating the role of neighborhood belonging in increasing social participation. *Journal of Urban Sociological Studies*, 4(12), 1-24. [In Persian]
- Jorgensen, B. S., & Stedman, R. C. (2006). A comparative analysis of predictors of sense of place dimensions: Attachment to, dependence on, and identification with lakeshore properties. *Journal of Environmental Management*, 79(3), 316-327. https://doi.org/10.1016/j.jenvman.2005.08.003
- Koppenjan, J. M., & Enserink, B. (2009). Public-private partnerships in urban infrastructures. *Reconciling private sector participation and sustainability*, 69(2), 284-296.

- Lanero, A., Vázquez, J. L., & Gutiérrez, P. (2017). Young adult propensity to join voluntary associations: The role of civic engagement and motivations. *Nonprofit and Voluntary Sector Quarterly*, 46(5), 1006–1029. <https://doi.org/10.1177/0899764017703706>
- Lannegrand-Willems, L., Chevrier, B., Percec, C., & Carrizales, A. (2018). How is civic engagement related to personal identity and social identity in late adolescents and emerging adults? A person-oriented approach. *Journal of Youth and Adolescence*, 47(4), 731–748. DOI:10.1007/s10964-018-0821-x
- Low, S. (1992). Symbolic Ties that bind: place attachment in the plaza. In I. Altman & S. Low (Eds), *Place Attachment*, New York: Plenum. DOI 10.1 ISBN 978-1-4684-8753-4.
- Low, S. M., & Altman, I. (1992). Place attachment: A conceptual inquiry. In I. Altman, & S. M. Low (Eds.), *Place attachment* (pp. 1-12). New York & London: Plenum Press. DOI 10.1 ISBN 978-1-4684-8753-4.
- Lynne C., M., & Douglas D., P. (2014). Finding Common Ground: The Importance of Place Attachment to Community Participation and Planning. *Journal of Planning Literature*, 20(4), 36-49. <https://doi.org/10.1177/0885412205286160>.
- Larice, M., & Macdonald, E. (2014). *The Urban Design Reader*. Routledge, 224.
- Lewicka, M. (2010). What makes neighborhood different from home and city? Effects of place scale on place attachment. *Journal of Environmental Psychology*, 30(1), 35-51. <https://doi.org/10.1016/j.jenvp.2009.05.004>
- Madanipour, J. (2013). Whose Public Space? International Case Study in Urban Design and Development. *Routledge*, 40-239.
- Mccarthy, J. (2013). Promoting image identity in ‘Cultural Quarters’: the case study of Dundee. *The Journal of the Local Economy Policy Unit*, 20(3), 20-36 <https://doi.org/10.1080/02690940500190978>.
- Meridsadat, P., & Mohammadian, S. (2017). Participation in the improvement and renovation of worn-out urban tissues (case study: Khairabad neighborhood of Birjand city). *Journal of Environmental Studies*, 3(42), 164-140. [In Persian]
- Meshkini, A., & Heydari, M. (2015). Analyzing the effects of modern urbanization on the economic and commercial construction of ancient urban contexts (case study: the ancient context of Zanjan city). *Journal of Urban Social Geography*, 3(3), 147-171. [In Persian]
- Naderi, A., Shir Ali, I., & Ghasemi Kafrodi, S. (2013). Investigating the sense of neighborhood belonging and its role in social participation (case example: Nemat Abad neighborhood). *Iranian Journal of Social Development Studies*, 6(3), 8-20. [In Persian]
- Omrani, B., & Ismaili Sangri, H. (1385). Historical context of Tabriz city. First edition, Tehran: *Samira Publications*. [In Persian]
- Qalatan Mohammadi, M., Ismailpour, N., & Tavaklian Ferdous, M. (2015). Redesigning the market based on the ability to form and record collective memory, case study: Khan Bazaar, Yazd. *Bagh Nazar Journal*, 13(39). 56-45. [In Persian]
- Rahimi, R., Ansari, M., Mahdovinejad, M., & Bamanian, M. (2019). The relationship between the sense of belonging to the place and participation in the promotion of social capital of informal settlements. *Journal of Architecture and Sustainable Urbanism*, 6(1), 15-29. [In Persian] <https://doi.org/10.22061/jsaud.2020.4618.1364>
- Ramezani, H., Khanlou, N., & Sultanzadeh, H. (1400). Effective factors in the tendency and participation of the residents of worn-out structures in the implementation of Mianafza development (case study of district 12 of Tehran city, Sangalaj neighborhood). *Journal of Architecture and Sustainable Urbanism*, 9(2), 199-214. [In Persian]
- Rowles, G. D. (1990). Place attachment among the small town elderly. *Journal of Rural Community Psychology*, 11(3), 103-120.
- Rahnama, M., & Razavi, M. (2011). Investigating the effect of the sense of place belonging on social capital and participation in the neighborhoods of Mashhad. *Journal of Fine Arts - Architecture and Urbanism*, 17(2), 36-29. [In Persian]
- Rasborg, K. (2017). From class society to the individualized society? A critical reassessment of individualization and class. *Irish Journal of Sociology*, 25(3), 229–249. <https://doi.org/10.1177/0791603517706668>

- Riera Perez, M. G., Laprise, M., & Rey, E. (2018). Fostering sustainable urban renewal at the neighborhood scale with a spatial decision support system. *Sustainable Cities and Society*, 148, 379–390. <https://doi.org/10.1016/j.scs.2017.12.038>
- Shumaker, S. A. & Taylor, R. B. (1983). *Toward a clarification of people-place relationships: a model of attachment to place*. In N. R. Feimer & E. S. Geller (Eds), *Environmental Psychology*. Directions and perspectives, New York: Praeger.
- Scannell, L., Cox, R. S., Fletcher, S., & Heykoop, C. (2016). “That was the Last Time I Saw my House”: The importance of place attachment among children and youth in disaster contexts. *American Journal of Community Psychology*, 58, 158–173. <https://doi.org/10.1002/ajcp.12069>
- Scannell, L., & Gifford, R. (2017). The experienced psychological benefits of place attachment, Department of Psychology, University of Victoria, Canada. *Journal of Environmental Psychology*, 51(5), 256-269. DOI:10.1016/j.jenvp.2017.04.001
- Smith, K. M. (2011). The relationship between residential satisfaction, sense of community, sense of belonging and sense of place in a Western Australian urban planned community, 2(31), 23-49.
- Tawaklinia, J., Sadegh Afrasiabi Rad, M., & Hossein Buchani, M. (2014). Measuring the sense of belonging to a place and its spatial-spatial effects in worn-out urban contexts (case study: Sahlabad neighborhood of Shiraz). *Journal of Geography and Urban Planning, Zagros Vision*, 7(25), 1-21. [In Persian]
- Tuan, Y.F. (1974). *Topophilia: A Study of Environmental Perception, Attitudes, and Values*. Englewood Cliffs, NJ: Prentice-Hall.
- Tavaklian Ferdowsieh, M., Ismailpour, N., & Qaladat Mohammadi, M. (2015). Redesigning the market based on the ability to form and record collective memory (case example: Khan Bazaar, Yazd). *Scientific-Research Journal of Nazar Institute of Architecture and Urban Planning*, 13(39), 56-45. [In Persian]
- Terry L, B. (2009). Changes in small town social capital and civic engagement. *Journal of Rural Studies*, 25(2), 185-193. <https://doi.org/10.1016/j.jrurstud.2008.10.005>
- Tousi, MA. (2002), “Participation in the management and governance”, State Management Training Center, front, Tehran.
- Wang, X., Wai Lai, I., & Liu, X. (2021). The Effect of Place Attachment on Overseas Students’ Tourism Ambassador Behavior: A Mediation Role of Life Satisfaction. *rd. 4(16)*, 66-87. <https://doi.org/10.3389/fpsyg.2021.766997>
- Williams, D. R., & McIntyre, N. (2001). Where heart and home reside: Changing constructions of place and identity. In K. Luft & S. McDonald (Eds.), *Trends 2000: Shaping the future*. Lansing, MI: Michigan State University.
- Weidemann, S. & Anderson, J. R. (1985). A conceptual framework for residential satisfaction. In I. Altman & C. H. Werner (Eds), *Home Environments*, New York: Plenum Press. DOI:10.1007/978-1-4899-2266-3\_7.
- Wickes, R., Zahnow, R., Corcoran, J., & Hipp, J. R. (2019). Neighbourhood social conduits and resident social cohesion. *Urban Studies*, 56(1), 226–248. <https://doi.org/10.1177/0042098018780617>
- Zare, E., Faramarzi Asl, M., & Abbasi Param, E. (2019). Examining the role of participation of local communities in sustainable social development of cities (case study: Sangalaj neighborhood of Tehran). *Journal of Architecture and Sustainable Urbanism*, 6(1), 101-116. <https://doi.org/10.22061/jsaud.2020.5447.1517> [In Persian].
- Zare, E. (2014). Investigating sustainable tourism development strategies in Maqsodieh neighborhood of Tabriz. *International Conference on Man, Architecture, Civil Engineering and the City*, 1(2), 11-23. [In Persian]
- Ziyari, K., Hatami, A., & Mesbahi, S. (2016). Examining the effective factors on increasing social participation with an emphasis on the sense of neighborhood belonging (case study: Noorabad Delfan). *Shahid Bahanrakerman University, scientific-research biannual "Urban Social Geography"*, 4(2), 69-86. [In Persian]