





Evaluation and potential assessment of tourism development in Isfahan province based on multi-criteria decision-making (MCDM) technique

Seyed Alireza Sajjadi , Habibeh Nabizadeh ², Zamzam Zamanzadeh Darban ³ 

1. (Corresponding Author) Department of Urbanism, Faculty of Architecture and Urbanism, Ferdowsi University of Mashhad, Mashhad, Iran

Email: alireza.sajjadi@mail.um.ac.ir

2. Department of Urban Planning, Faculty of Architecture and Urban Planning, Islamic Azad University, Pardis Branch, Tehran, Iran

Email: habibehnabizadeh@pardisiu.ac.ir

3. Department of Restoration and Rehabilitation of Historical Buildings, Faculty of Art and Architecture, Shahid Bahonar University of Kerman, Kerman, Iran

Email: zamanzadeh.z@uk.ac.ir

ARTICLE INFO

Article type:

Research Article

Article History:

Received:

10 April 2025

Received in revised form:

7 June 2025

Accepted:

4 July 2025

Available online:

18 August 2025

Keywords:

Isfahan Province,
Potential Assessment,
Tourism Development,
Multi-Criteria Decision
Making.

ABSTRACT

The development of the tourism industry is crucial, particularly in developing countries that face numerous challenges, such as reliance on a single-product economy and high levels of unemployment. Isfahan province, with a history spanning several millennia, is distinguished by its unique historical, natural, cultural, and religious attractions, ranking among Iran's premier tourist destinations. This study aims to assess the potential for developing the tourism industry in Isfahan province. This study is applied in terms of its objectives and descriptive-analytical in terms of its nature and methodology. To evaluate the desirability of tourism development, the Fuzzy-ANP technique and ARC GIS-Super Decision software were employed. The findings reveal that the concentration of natural and historical attractions along the central axis (Isfahan city), northern axis (Kashan and Natanz counties), and western axis (Freydonshahr county) of the province correlates with the highest levels of infrastructure services and welfare centers, with a particularly strong concentration around Isfahan city. As a result, the central and northern axes of Isfahan province exhibit significant potential for tourism development, whereas the eastern and southern axes, characterized by desert conditions and limited access to infrastructure services, remain underdeveloped in terms of tourism potential. Overall, the greatest potential for tourism development is found in the central regions surrounding Isfahan and Mobarakeh, the northern axis centered around Kashan, the western axis centered on Fereydounshahr, and the southern axis centered on Semirom.

Citation: Sajjadi, S., Nabizadeh, H., & Zamanzadeh Darban, Z. (2025). Evaluation and potential assessment of tourism development in Isfahan province based on multi-criteria decision-making (MCDM) technique. *Geographical planning of space quarterly journal*, 15 (2), 77-96.

<http://doi.org/10.30488/GPS.2025.528906.3850>



© The Author(s)

Publisher: Golestan University Press

This is an open access article under the CC BY NC license (<https://creativecommons.org/licenses/by/4.0/>).

Extended Abstract

Introduction

Isfahan province possesses unique potential for tourism development, owing to its strategic location and rich natural, historical, and cultural assets. As a result, the province, with both its untapped and existing tourism capacities, along with essential resources such as scenic natural landscapes and significant cultural and historical value, has substantial potential to enhance tourism development, attract visitors, and stimulate investment. The greater the attention paid to these resources and capabilities, the more significant the province's active presence will be in both regional and international tourism markets. Thus, this study aims to analyze and assess the tourism development potential of Isfahan province using the multi-criteria decision-making (MCDM) technique.

Methodology

This study employs a descriptive-analytical methodology and has an applied focus due to the relevance of its findings for regional planning. Documentary analysis and the Delphi method were employed to develop the indicators for tourism development potential. The number of experts participating in the Delphi process typically ranges from 15 to 20, with 20 selected experts and managers from the city chosen for this study based on the outlined criteria. To conduct the research, the distances for all indicators were initially defined using the Distance function in ArcGIS software. Next, fuzzy logic was applied to standardize the indicators on a continuous desirability scale ranging from 0 to 1. Fuzzy membership scores in the ARCPY programming environment were defined as increasing and decreasing functions. In the second stage, the Analytic Network Process (ANP) technique was employed in the Super Decision software to assess the relative importance of the indicators for identifying the desired tourism zones. After determining the weights of the indicators, each weight was applied to the fuzzy membership function map. Subsequently, using a linear fuzzy function, the maps from the previous stage were normalized, ensuring that the values ranged between

zero and one. Finally, the Fuzzy Overlay function was applied to overlap the normalized layers based on the sum function, and the final zoning map of tourism development desirability in Isfahan province was generated.

Results and discussion

The results of this study indicate that the indices for historical monuments, dams and lakes, rivers, and waterfalls—assigned weights of 0.095, 0.090, 0.085, and 0.081, respectively—have the greatest influence on the tourism potential of a location or geographic area. In terms of natural tourism potential, the cities of Isfahan, Kashan, Semirom, and Fereydounshahr possess the highest concentration of natural attractions. Specifically, the western and southern axes of Isfahan province, centered on the cities of Fereydounshahr and Semirom, serve as the primary hubs for the province's natural environmental potential. Regarding infrastructure and substructure capacities, the cities of Isfahan, Falavarjan, Natanz, and Kashan offer the highest levels of access and infrastructure development. In terms of service and welfare capacities, the central axis of the province—particularly the city of Isfahan and the cities along the western axis—boasts more service and welfare attractions, along with a more efficient access pattern, compared to the eastern and southern axes of the province. Regarding human and historical potential, the central axis of the province, centered on the city of Isfahan, the northern axis centered on Natanz and Kashan, and the western axis centered on Fereydounshahr, houses the greatest concentration of human and historical attractions.

Conclusion

The preliminary analysis of the spatial distribution pattern of the research indicators revealed that the western and southern axes of Isfahan province, centered around the cities of Fereydounshahr and Semirom, serve as the primary hubs for the concentration of natural environmental resources. Isfahan city stands as the focal point for infrastructure and service-welfare capabilities, while the highest concentration of human and historical attractions is found

along the central axis centered on Isfahan, the northern axis centered on Natanz and Kashan, and the western axis centered on Fereydounshahr. Furthermore, the highest level of tourism development desirability is associated with the central axis of the province, centered on the cities of Isfahan and Mobarakeh, the northern axis centered on the city of Kashan, the western axis centered on Fereydounshahr, and the southern axis centered on Semirom.

Funding

There is no funding support.

Authors' Contribution

Authors contributed equally to the conceptualization and writing of the article. All of the authors approved the content of the manuscript and agreed on all aspects of the work declaration of competing interest none.

Conflict of Interest

Authors declared no conflict of interest.

Acknowledgments

We are grateful to all the scientific consultants of this paper.

ارزیابی و پتانسیل سنجی توسعه گردشگری استان اصفهان بر اساس تکنیک تصمیم‌گیری چند معیاره (MCDM)

سیدعلیرضا سجادی^۱ ✉، حبیبه نبی‌زاده^۲، زمزم زمان‌زاده دربان^۳

- ۱- نویسنده مسئول، گروه شهرسازی، دانشکده معماری و شهرسازی، دانشگاه فردوسی مشهد، مشهد، ایران. رایانامه: alireza.sajjadi@mail.um.ac.ir
- ۲- گروه شهرسازی، دانشکده معماری و شهرسازی، واحد پردیس، دانشگاه آزاد اسلامی، تهران، ایران. رایانامه: habibehnazadeh@pardisiu.ac.ir
- ۳- گروه مرمت و احیای بناهای تاریخی، دانشکده هنر و معماری، دانشگاه شهید باهنر کرمان، کرمان، ایران. رایانامه: zamanzadeh.z@uk.ac.ir

اطلاعات مقاله	چکیده
نوع مقاله: مقاله پژوهشی	توسعه صنعت گردشگری به‌خصوص در کشورهای در حال توسعه که دارای مشکلات فراوانی همچون اقتصاد تک‌محصولی و بیکاری هستند، دارای اهمیت فراوانی است. در این بین استان اصفهان با قدمت تاریخی چند هزارساله از نظر جاذبه‌های تاریخی، طبیعی، فرهنگی و مذهبی منحصربه‌فرد است و در رتبه‌های نخست گردشگری کشور ایران قرار دارد. بدین منظور هدف این پژوهش پتانسیل سنجی توسعه صنعت گردشگری استان اصفهان است. پژوهش حاضر بر اساس هدف، کاربردی و بر اساس ماهیت و روش، توصیفی - تحلیلی است. برای ارزیابی پتانسیل سنجی میزان مطلوبیت گردشگری از تکنیک Fuzzy-ANP و نرم‌افزار ARC GIS- Super Decision استفاده شده است. یافته‌ها نشان می‌دهد که پیرو تمرکز جاذبه‌های طبیعی و باستانی - تاریخی در محور مرکزی استان (شهر اصفهان)، محور شمالی استان (شهرستان‌های کاشان و نطنز) و محور غربی استان (شهرستان فریدون‌شهر)، محورهای فوق‌دارای بیشترین میزان خدمات زیربنایی-زیرساختی و مراکز خدماتی - رفاهی به‌خصوص تمرکز بسیار شدید پیرامون شهر اصفهان است. این امر باعث شده است که محورهای مرکزی و شمالی استان اصفهان از نظر توسعه گردشگری دارای پتانسیل بسیار بالایی باشد و در مقابل آن، محورهای شرقی و جنوبی استان که اغلب دارای شرایط کویری و دسترسی نامناسب به خدمات زیرساختی باشند، از نظر توسعه گردشگری در وضعیت بسیار ضعیفی قرار بگیرند. به‌صورت کلی بیشترین میزان مطلوبیت توسعه گردشگری مربوط به نواحی مرکزی به مرکزیت شهرستان‌های اصفهان و مبارکه، محور شمالی به مرکزیت شهرستان کاشان، محور غربی به مرکزیت فریدون‌شهر و محور جنوبی به مرکزیت سمیرم است.
تاریخ دریافت: ۱۴۰۴/۰۱/۲۱	
تاریخ بازنگری: ۱۴۰۴/۰۳/۱۷	
تاریخ پذیرش: ۱۴۰۴/۰۴/۱۳	
تاریخ چاپ: ۱۴۰۴/۰۵/۲۷	
واژگان کلیدی: استان اصفهان، پتانسیل سنجی، توسعه گردشگری، تصمیم‌گیری چندمعیاره.	

استناد: سجادی، سیدعلیرضا؛ نبی‌زاده، حبیبه و زمان‌زاده دربان، زمزم. (۱۴۰۴). ارزیابی و پتانسیل سنجی توسعه گردشگری استان اصفهان بر اساس تکنیک تصمیم‌گیری چند معیاره (MCDM). *مجله آمایش جغرافیایی فضا*، ۱۵ (۲)، ۹۶-۷۷.

<http://doi.org/10.30488/gps.2025.528906.3850>

مقدمه

گردشگری به منزله یکی از صنایع مهم در حال رشد جهان، نقش مهمی در نیل به توسعه پایدار در جوامع مختلف ایفا می‌نماید (Kastenholz et al, 2012: 212; Burbano et al, 2022: 1). در دهه‌های اخیر، رشد چشمگیر این صنعت، آن را به یکی از برجسته‌ترین پدیده‌های اقتصادی و اجتماعی بدل کرده است؛ به طوری که بعد از صنعت نفت و خودروسازی، سومین صنعت مهم جهان بشمار می‌آید (محمدی و همکاران، ۱۳۹۸: ۹۸۹۸؛ غفاری گیلاندره و همکاران، ۱۳۹۴: ۹۴). این صنعت به دلیل ارتباطات پیچیده و تأثیرات فراوان آن بر سایر بخش‌های اقتصادی، نه تنها به منزله موتور محرک رشد عمل می‌کند (Nagaraju & Chandrashekara, 2014: 42)، بلکه به مثابه عاملی در جهت افزایش درآمد، فقرزدایی، عدالت‌گستری و اشتغال‌زایی نیز شمرده می‌شود و بیش از هر صنعت دیگری، انتقال پول، سرمایه و ارزآوری را در مقیاس‌های محلی، منطقه‌ای، ملی و بین‌المللی موجب گشته است (محمدزاده و همکاران، ۱۳۹۶: ۶۵). این صنعت به دلیل سهم گسترده‌ای که در ارزش‌افزوده کشورهای جهان داشته است، در توسعه اقتصادی، اجتماعی و فرهنگی اغلب کشورها تأثیرگذار بوده است (Godovykh & Ridderstaat, 2020). صنعت گردشگری با ترکیب هم‌زمان منابع داخلی و خارجی، منافع اقتصادی، زیست‌محیطی، اجتماعی و فرهنگی زیادی را برای فضاهای جغرافیایی به همراه دارد (خاوریان گرمسیر و همکاران، ۱۳۹۲: ۴۵). گردشگری به عنوان یک صنعت نسبتاً ارزان ولی درآمدزا (پورقاضی و همکاران، ۱۳۹۳: ۲)، در کنار ایجاد منافع متعدد برای کسب‌وکارهای مرتبط با آن موجب جذب پول‌های خارجی و به نوعی ارزآوری نیز می‌شود (Jordan et al, 2019). گردشگری با ایجاد اشتغال و اختصاص حدود ۱۲ درصد از کل اقتصاد جهانی، تأثیر فراوانی در تولید، ایجاد فرصت‌های شغلی، کسب درآمد و اقتصاد ملی و بین‌المللی داشته است (باعقیده و همکاران، ۱۴۰۱: ۱۰۲؛ حیدری و همکاران، ۱۳۹۹: ۱۱۴). ضریب تکاثر اشتغال در این صنعت بالاترین ضریب است. به نحوی که به ازای ایجاد هر شغل مستقیم گاه تا هفت شغل غیرمستقیم ایجاد می‌نماید (پاپلی یزدی و سقایی، ۱۳۹۰: ۱۳۹۰)؛ بنابراین اغلب سیاست‌گذاران، توسعه گردشگری را به عنوان یکی از مهم‌ترین محرک‌های مناسب برای کاهش فقر معرفی کرده‌اند (Kyara et al, 2022: 1). بدین ترتیب، اهمیت این صنعت برای کشورهایی با جاذبه گردشگری فراوان، به علت درآمدهای سرشار و سهم زیاد در رشد اقتصادی، بسیار زیاد است، به همین علت کشورهای مختلف سعی در توسعه و سرمایه‌گذاری هر چه بیشتر در این صنعت دارند (احمدزاده و همکاران، ۱۴۰۳: ۸۰؛ چراغی پور و حسام، ۱۴۰۳: ۱۳۲). در جهت توسعه این صنعت، توجه به جاذبه‌ها و پتانسیل‌های گردشگری به عنوان یکی از عناصر اصلی پایداری توسعه این صنعت دارای اهمیت اساسی است (بذرافشان و بامری، ۱۳۹۷: ۸۴). بدون آگاهی و شناخت پتانسیل‌ها در هر منطقه، امکان برنامه‌ریزی وجود نخواهد داشت. در واقع پتانسیل‌های هر منطقه به سیاست‌گذاران و محققان این امکان را می‌دهد تا بر اساس وضع موجود و توان منطقه، متناسب با آن توسعه و جهت آن را تعیین کنند (صیدایی گل سفیدی و همکاران، ۱۳۹۵: ۴۳۱). از این رو شناخت پتانسیل‌ها و تعیین نواحی مناسب برای توسعه گردشگری از مباحث مهم برنامه‌ریزی گردشگری است (قزوینی زاده و گندمکار، ۱۳۹۸: ۳۴). استان اصفهان نیز به دلیل موقعیت نسبی و همچنین برخورداری از ظرفیت طبیعی، تاریخی - فرهنگی و... قابلیت بی‌نظیری برای توسعه گردشگری را دارا می‌باشد. به طوری که این استان به دلیل برخورداری از ظرفیت‌های گردشگری بالقوه و بالفعل، سرمایه اولیه و لازم گردشگری از قبیل منابع طبیعی زیبا، سرمایه‌های مصنوع دارای ارزش فرهنگی و تاریخی، استعداد زیادی برای افزایش توسعه گردشگری، جذب گردشگر و جذب سرمایه را دارا می‌باشد که هر چه توجه بیشتری به این سرمایه‌ها و قابلیت‌ها شود، زمینه حضور فعال در عرصه‌های منطقه‌ای و بین‌المللی صنعت گردشگری برای این استان فراهم خواهد شد. از این رو هدف پژوهش حاضر ارزیابی و پتانسیل‌سنجی قابلیت توسعه گردشگری استان اصفهان بر اساس تکنیک تصمیم‌گیری چند معیاره (MCDM) است. در

ارتباط با موضوع پژوهش تحقیقات بی‌شماری در داخل و خارج صورت گرفته است که در قسمت زیر به اختصار به تعدادی از آن‌ها اشاره شده است. وو و همکاران (۲۰۲۰) در بررسی عوامل تأثیرگذار در توسعه پایدار گردشگری استان باریا-وونگتانو در کشور ویتنام بیان کردند که عواملی نظیر جامعه، محیط‌زیست، محصولات و خدمات گردشگری و خدمات فنی تأثیر بسزایی در توسعه پایدار گردشگری این استان دارند. سوترینسا و همکاران (۲۰۲۰) در شناسایی شاخص‌های کلیدی در توسعه پایدار روستایی بیان کردند که عوامل فرهنگی، صلاحیت مدیران، آداب‌ورسوم بومی و منابع انسانی بیشترین میزان اهمیت را در توسعه پایدار گردشگری روستایی دارا می‌باشند. ذبیحی و همکاران (۲۰۲۰) در پژوهشی به ارزیابی پهنه‌بندی اکوتوریسم شهر بابل بر اساس مدل تحلیل سلسله مراتبی- منطبق فازی به این نتیجه رسیدند شاخص‌های لندفرم، فاصله از رودخانه، دما و ارتفاع مهم‌ترین عامل در پهنه‌بندی اکوتوریسم این شهر می‌باشند. زارعی و همکاران (۲۰۱۶) در بررسی مکان‌های بهینه توسعه گردشگری جزیره قشم بیان کردند که تکنیک Topsis-AHP به نحو مطلوبی قادر است که مکان بهینه توسعه گردشگری را مشخص نماید. موسوی و همکاران (۱۳۹۷) در قابلیت سنجی پهنه‌های مستعد توسعه گردشگری شهرستان فسا بیان کردند که نزدیک ۱۱/۶۲ درصد از کل مساحت این شهرستان، برای توسعه انواع گردشگری مساعد می‌باشد. صیدایی و حسینی (۱۳۹۶) در پهنه‌بندی مناطق مستعد گردشگری استان اصفهان بیان کردند که عمده‌ترین پتانسیل‌های موجود گردشگری انسان‌ساخت در شهرهای اصفهان و مبارکه است. همچنین بیشترین ظرفیت تاریخی - فرهنگی مربوط به شهر اصفهان و کاشان و بیشترین ظرفیت گردشگری طبیعی استان مربوط به شهرهای سمیرم و فریدون‌شهر است. در ارتباط با گردشگری شهر و استان اصفهان نیز تحقیقاتی انجام گرفته است که می‌توان به موسوی و همکاران (۱۴۰۱)، تقوایی و همکاران (۱۴۰۱)، محمدی و همکاران (۱۳۹۸)، موسوی و همکاران (۱۴۰۰) و قزوینی زاده و گندمکار (۱۳۹۸) اشاره نمود.

مبانی نظری

در فرهنگ لغات لاتین، گردشگری یا Tourism از کلمه Tour به معنی گشتن گرفته شده است (Oxford Dictionary of English, 2010). بر اساس تعریف سازمان جهانی گردشگری (UNWTO) گردشگری عبارت است از مجموعه کارهایی که فرد در سفر و در محیطی غیر از محیط معمول خود انجام می‌دهد. این سفر بیش از یک سال طول نمی‌کشد و هدف آن سرگرمی، تفریح، استراحت، ورزش و فعالیت‌هایی از این قبیل است (UNWTO, 2013: 11). به سخی دیگر گردشگری حرکات مکانی موقت مردم به مکان‌ها و مقصدهایی جز مکان‌های معمول کار و سکونت آن‌ها، فعالیت‌هایی که در مدت اقامت در این مقصدها انجام می‌دهند و نیز تسهیلات ارائه شده برای تأمین نیازهای آن‌ها تعریف شده است (رضوانی، ۱۳۹۴). گردشگری پدیده‌ای تاریخی بوده که بر حرکت و جابجایی انسان استوار است و در عین حال، سرشت آدمی نیز با سفر و آشنایی با زمینه‌های مختلف مکان‌هایی غیر از محل اقامت عجین شده است (Gali et al, 2017: 24). این اصلاح برای اولین بار در بین فرانسویان متداول گشت اما به مفهوم امروزی آن به انقلاب صنعتی برمی‌گردد که در قرن بیست و یکم همراه با انقلاب اطلاعات رشد چشمگیری یافته است (اصغری سراسکانرود و همکاران، ۱۳۹۲: ۱۰۲؛ حسامی نقشبندی و همکاران، ۱۴۰۰: ۱۴۱). این صنعت در عصر جدید به یکی از ارکان‌های اصلی اقتصادی جهانی تبدیل شده است (حسینی و مرادیان هرندی، ۱۴۰۲: ۱۳۲)؛ به طوری که حدود ۹ درصد سهم اشتغال جهانی را دارد و تولید ناخالص آن تقریباً حدود ۷ تریلیون دلار است و این صنعت موفق شده بیکاری جهانی را با ایجاد

فرصت‌های شغلی متنوع در سراسر جهان کاهش دهد (Koens & Wood, 2017: 492; Fahimi et al, 2018: 62). ایجاد اشتغال، ارزآوری، تعادل منطقه‌ای، کمک به صلح جهانی، کمک به سرمایه‌گذاری در میراث فرهنگی، بهسازی محیط و مانند آن از جمله مزایای این صنعت بوده است (موسوی و همکاران، ۱۴۰۰: ۶۲)؛ بنابراین از گردشگری به‌عنوان صنعت نامرئی و گذرگاه توسعه در روند جهانی‌شدن یاد می‌شود (Huo et al, 2013: 458) و یکی از کارآمدترین رویکردهای محرک رشد اقتصادی برای کشورهای است که به علت تک‌محصولی بودن منابع انرژی، دارای اقتصادی بی‌تحرک و آسیب‌پذیرند (شریفی رنای، ۱۳۸۹: ۱۲). در ارتباط به گردشگری دو رویکرد سنتی رشد محور (انبوه و سنتی) و رویکردهای جایگزین وجود دارد (Sorensen & Grindsted, 2021: 2). در رویکرد سنتی، گردشگری به معنای جمعی است که تعداد فراوانی از افراد در یک فضای زمانی موقت و کوتاه برای گذراندن اوقات فراغت به مکان‌های موردنظر خود سفر می‌کنند؛ با این وجود گردشگران دیگر از این‌گونه گردشگری راضی نیستند؛ چراکه تمایل دارند فعالیت‌های خلاقانه‌ای را تجربه نمایند که مردم بومی آن را ارائه می‌دهند که بعضی از پژوهشگران آن را گردشگری خلاقانه نامیدند (Lee & Lee, 2015: 479). دسته‌بندی‌های گوناگونی از دیدگاه‌های نظری درباره گردشگری وجود دارد. در یک دسته‌بندی، چهار دیدگاه نظری درباره توسعه گردشگری ارائه شده است:

دیدگاه حمایتی: در طی دهه‌های ۱۹۵۰ و ۱۹۶۰ گردشگری به‌عنوان شیوه مثبت توسعه کشورها در نظر گرفته می‌شد (کمالی، ۱۴۰۱: ۱۴). در این دیدگاه با تکیه بر تئوری نوسازی به موضوع توسعه گردشگری به‌عنوان یک صنعت مولد که موجبات رشد اقتصادی و توسعه کشورها را فراهم می‌سازد، در نظر گرفته می‌شد و به جنبه‌های اقتصادی گردشگری توجه بیشتری شده است (غنی پور تفرشی، ۱۳۹۱: ۵۸). به‌صورت خلاصه، گردشگری به‌عنوان یک‌قطب توسعه مؤثر در نظر گرفته می‌شد (آقاجانی و ازکیا، ۱۳۹۴: ۱۴).

دیدگاه نظارتی: در اواخر دهه ۱۹۶۰ و اوایل دهه ۱۹۷۰ نظریات سیاست‌مداران چپ‌گرا در تقابل با نگرش توسعه آزاد گردشگری مطرح گردید. طرفداران این رویکرد اعتقاد دارند که اگر دولت‌ها در توسعه گردشگری نقش نظارتی ایفا نکنند، با مبنای توسعه پایدار در راستای حفظ منابع مختلف کشورها مغایرت خواهد داشت. می‌توان گفت که آشکار شدن برخی اثرات منفی توسعه آزاد گردشگری به این نگرش قوت بخشید که باید از توسعه افسارگسیخته گردشگری با اهداف محض اقتصادی جلوگیری گردد (مرادی‌پور و همکاران، ۱۳۹۶: ۱۰۲).

دیدگاه سازگاری: این دیدگاه در دهه ۱۹۸۰ به‌عنوان واکنشی به مواضع ضد توسعه گردشگری از سوی آرمان‌گرایان مطرح گردید. این دیدگاه به‌صورت تلویحی دخالت دولت در امور مربوط به فعالیت‌های گردشگری را می‌پذیرد. در این دیدگاه، دولت‌ها تلاش دارند تا خط‌مشی‌های مناسب گردشگری مطابق با مصالح عمومی و توسعه گردشگری را برای کشور خود انتخاب نمایند (اکبری‌ان رونی‌زی، ۱۳۹۴). تا حدودی می‌تواند گفت که این دیدگاه، مفهوم معاصر اکوسیستم را به تصویر می‌کشد (آقاجانی و ازکیا، ۱۳۹۴: ۱۴).

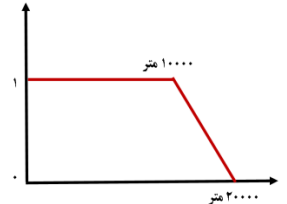

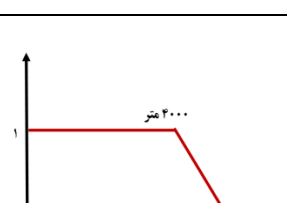
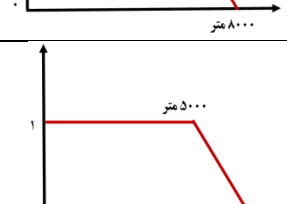

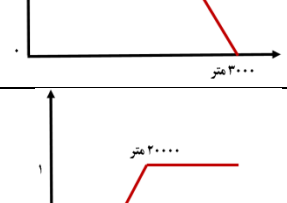
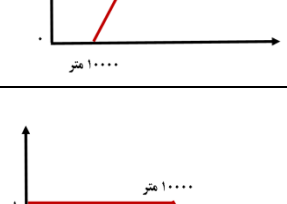
دیدگاه دانش‌مدار: این دیدگاه در دهه ۱۹۹۰ با افزایش دانش مربوط به فرایندهای توسعه گردشگری با عنوان توسعه گردشگری پایدار مطرح گردید. در این دیدگاه، رویکردهای علمی به توسعه گردشگری، جایگزین دیدگاه‌های صرفاً اقتصادی و سیاسی گردید. در این نگرش، تصمیمات سیاسی درباره گردشگری، بر اساس پژوهش‌های علمی اتخاذ و سیاست‌های منطقی، با توجه به ارزیابی علمی نتایج توسعه گردشگری مورد تأکید بسیار قرار گرفت (خواجه نبی و همکاران، ۱۳۹۹: ۱۶).

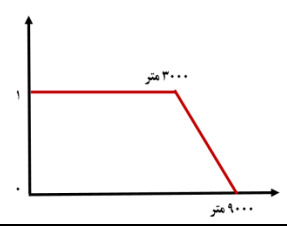
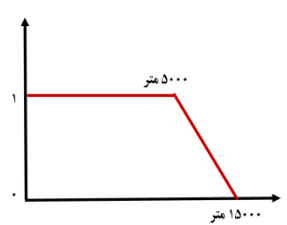
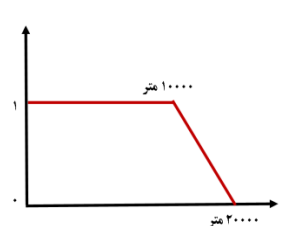

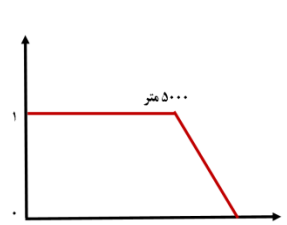
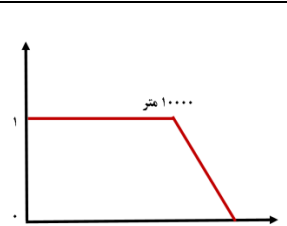
از این رو می‌توان نتیجه گرفت که رویکردهای مربوط به توسعه گردشگری در گذر زمان از رویکردهای رشد اقتصادی نوگرا به سمت رویکردهای پایدار حرکت کرده‌اند. رویکردهای پایدار تلاش دارند تا بین گردشگری به عنوان یک منبع درآمد زا و فعالیتی که می‌تواند به محیط‌های گردشگری و احتیاجات جوامع انسانی آسیب برساند، نوعی توازن و سازگاری برقرار سازند (آقاجانی و ازکیا، ۱۳۹۴: ۱۵). از این رو در پژوهش حاضر بر اساس رویکرد دانش‌مدار و با نگاهی به بحث توسعه گردشگری به صورت پایدار به ارزیابی و پتانسیل سنجی گردشگری استان اصفهان پرداخته شده است. در شکل (۱) می‌توان مشاهده نمود که در کنار در نظرگیری توان‌ها و پتانسیل‌های گردشگری به مبحث محدودیت‌های طبیعی نیز پرداخته شده است تا از این طریق، فرآیند پتانسیل سنجی توسعه گردشگری این استان بر اساس به‌کارگیری دیدگاه آمایشی فضا انجام گیرد.

روش پژوهش

این پژوهش از نظر روش انجام تحقیق، توصیفی - تحلیلی است که به دلیل کاربردی بودن یافته‌ها در برنامه‌ریزی‌های منطقه‌ای، در هدف جنبه کاربردی دارد. در تهیه شاخص‌های پتانسیل سنجی توسعه گردشگری از روش مطالعات اسنادی استفاده شده است. برای انجام پژوهش ابتدا با اجرای تابع فاصله (Distance) در نرم‌افزار ARC GIS، برای تمامی شاخص‌ها فاصله تعریف گردید. در ادامه با انتخاب منطق فازی نقشه شاخص‌ها با مقیاس پیوسته مطلوبیت از ۰ تا ۱ استاندارد شدند. در این پژوهش تعیین مقادیر آستانه، نوع و شکل تابع عضویت فازی با استفاده از مرور منابع تحقیق تعیین شده است (Bali et al, 2015; Dashti et al, 2013; Piran et al, 2013). قابل ذکر است که با توجه به فواصل در نظر گرفته شده در پژوهش‌های انجام گرفته برای هر شاخص و تعیین میزان عضویت فازی بر اساس تابع فازی خطی افزایشی و کاهش‌ی در محیط برنامه‌نویسی ARCPY تعریف شده است. در مرحله دوم برای تعیین اهمیت نسبی شاخص‌های مورد استفاده در تعیین پهنه‌های مطلوب گردشگری از تکنیک فرآیند تحلیل شبکه (ANP) در محیط نرم‌افزار Super Decision استفاده گردید که با انجام مقایسه زوجی اهمیت شاخص‌ها، وزن نهایی شاخص‌ها استخراج گردید. لازم به ذکر است که تعیین ارتباط و اثرگذاری میان شاخص‌ها بر اساس روش تعیین روابط دیمتل (Dematel) انجام گرفته است. در این بخش تعداد خبرگان و کارشناسان شرکت‌کننده در امتیازدهی به ماتریس زوجی عموماً بین ۱۵ تا ۲۰ نفر تعیین شده و با توجه به میزان استاندارد، تعداد ۲۰ نفر از نخبگان و مدیران و شهری آگاه با موضوع پژوهش و تخصص آن‌ها برای امتیازدهی به مقایسه زوجی بین معیارها و زیرمعیارها انتخاب شده است. بعد از تعیین اوزان شاخص‌ها، وزن هر از شاخص‌ها در نقشه تابع عضویت فازی اعمال گردید و در ادامه با استفاده از تابع فازی خطی، نرمال‌سازی نقشه‌های مرحله قبل انجام گرفت تا مقادیر بین عدد صفر و یک قرار گیرد. در نهایت با استفاده از تابع Fuzzy Overlay، همپوشانی لایه‌های نرمال گردیده بر اساس تابع جمع انجام گرفت و نقشه نهایی پهنه‌بندی میزان مطلوبیت توسعه گردشگری استان اصفهان استخراج گردید. جدول (۱) نحوه تعریف میزان عضویت فازی شاخص‌های پژوهش را نشان می‌دهد.

جدول ۱. میزان عضویت فازی شاخص‌های توسعه گردشگری استان اصفهان

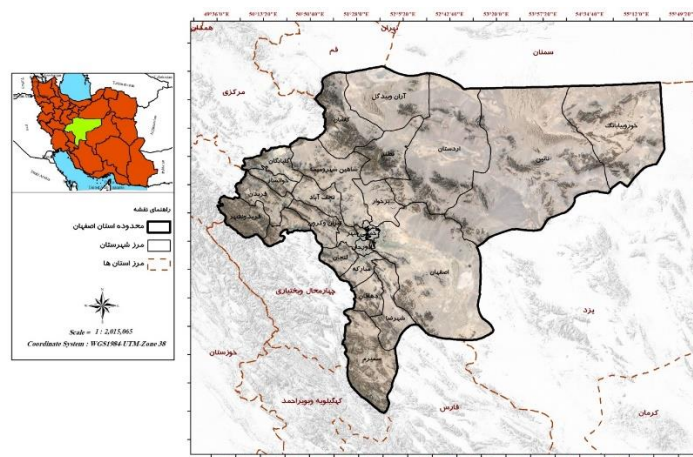
معیار	زیرمعیار	تعریف میزان عضویت فازی
محدودیت‌های طبیعی	سد و دریاچه	 <p>۱-۱۰۰۰۰ متر معادل (۱)، ۱۰۰۰۰-۲۰۰۰۰ متر معادل یک تا صفر و بالاتر از ۲۰۰۰۰ متر معادل صفر</p>
	رودخانه دائمی	 <p>۰-۵۰۰۰ متر (۱)، ۵۰۰۰-۱۰۰۰۰ متر معادل یک تا صفر و بالاتر از ۱۰۰۰۰ متر برابر با (۰)</p>
	غار	 <p>۰-۴۰۰۰ متر برابر با (۱)، ۴۰۰۰-۸۰۰۰ متر معادل با یک تا صفر و بالاتر از ۸۰۰۰ متر برابر با (۰)</p>
	چشمه	 <p>۰-۵۰۰۰ متر (۱)، ۵۰۰۰-۱۰۰۰۰ متر معادل یک تا صفر و بالاتر از ۱۰۰۰۰ متر برابر با (۰)</p>
	آبشار	
	توپوگرافی	 <p>۰-۲۰۰۰ متر برابر با (۱)، ۲۰۰۰-۳۰۰۰ متر معادل با یک تا صفر و بالاتر از ۳۰۰۰ متر برابر با (۰)</p>
	گسل	 <p>۰-۱۰۰۰۰ متر معادل (۰)، ۱۰۰۰۰-۲۰۰۰۰ متر معادل صفر تا یک و بالاتر از ۲۰۰۰۰ متر برابر با (۱)</p>
	کویر و بیابان	 <p>۰-۱۰۰۰۰ متر معادل (۱)، ۱۰۰۰۰-۲۰۰۰۰ متر معادل صفر تا یک و بالاتر از ۲۰۰۰۰ متر معادل صفر</p>

معیار	زیرمعیار	تعریف میزان عضویت فازی
خدمات زیرساختی و زیربنایی	راه ارتباطی	 <p>۰-۳۰۰۰ متر برابر با (۱)، ۳۰۰۰-۹۰۰۰ متر معادل با یک تا صفر و بالاتر از ۹۰۰۰ متر برابر با (۰)</p>
	راه آهن	 <p>۰-۵۰۰۰ متر برابر با (۱)، ۵۰۰۰-۱۵۰۰۰ متر معادل با یک تا صفر و بالاتر از ۱۵۰۰۰ متر برابر با (۰)</p>
	فرودگاه	 <p>۰-۱۰۰۰۰ متر برابر با (۱)، ۱۰۰۰۰-۲۰۰۰۰ متر معادل با یک تا صفر و بالاتر از ۲۰۰۰۰ متر برابر با (۰)</p>
مراکز خدماتی و رفاهی	پلیس راه	 <p>۰-۵۰۰۰ متر (۱)، ۵۰۰۰-۱۰۰۰۰ متر معادل یک تا صفر و بالاتر از ۱۰۰۰۰ متر برابر با (۰)</p> <p>میزان عضویت تعریف شده برای تمامی شاخص‌های مراکز خدماتی و رفاهی همانند تابع بالا است.</p>
	مراکز امداد و نجات	
مراکز سوخت		
مجتمع رفاهی		
مهمانسرا		
جاذبه‌های انسانی و باستانی	هتل	 <p>۰-۵۰۰۰ متر برابر با (۱)، ۵۰۰۰-۱۰۰۰۰ متر معادل با یک تا صفر و بالاتر از ۱۰۰۰۰ متر برابر با (۰)</p>
	موزه	
جاذبه‌های انسانی و باستانی	روستای گردشگری	 <p>۰-۱۰۰۰۰ متر برابر با (۱)، ۱۰۰۰۰-۲۰۰۰۰ متر معادل با یک تا صفر و بالاتر از ۲۰۰۰۰ متر برابر با (۰)</p>
	آثار تاریخی	

محدوده مورد مطالعه

استان اصفهان بین ۳۰ درجه و ۴۳ دقیقه تا ۳۴ درجه و ۲۷ دقیقه عرض شمالی و ۴۹ درجه و ۳۸ دقیقه تا ۵۵ درجه و ۳۲ دقیقه طول شرقی از نصف‌النهار گرینویچ قرار گرفته است. این استان از شمال به استان‌های مرکزی، قم و سمنان، از

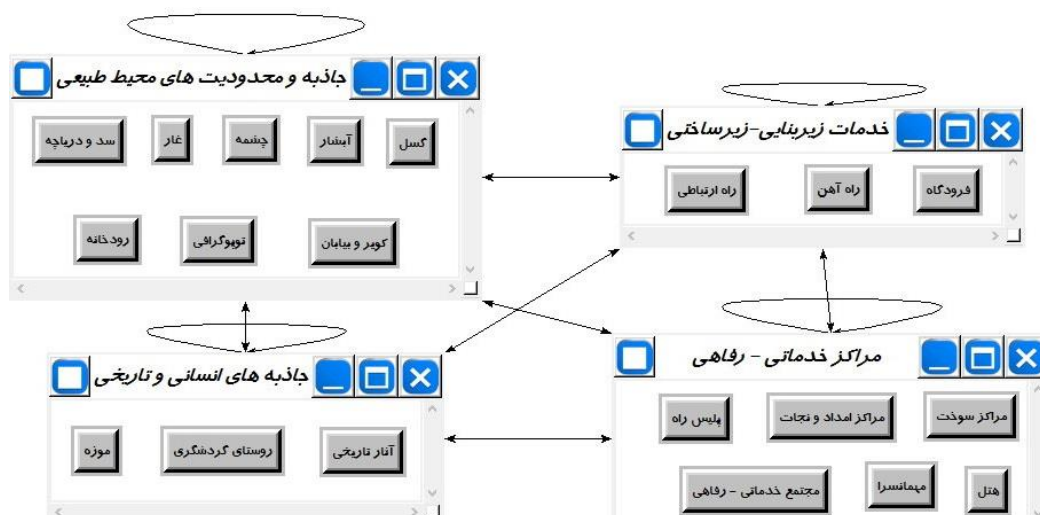
جنوب به استان فارس و کهگیلویه و بویراحمد، از شرق به استان یزد و از غرب به استان‌های لرستان و چهارمحال و بختیاری محدود است. به دلیل موقعیت مرکزی خاص، استان اصفهان همواره از دوران‌های قدیمی مورد توجه پادشاهان بوده است. به طوری که در دوره هخامنشیان اصفهان از مهم‌ترین شهرهای ایران به شمار می‌آمده است. باروی کار آمدن سلسله صفوی، اصفهان به عنوان پایتخت انتخاب گردید. از همین رو به دلیل آثار بی نظیر تاریخی، معماری، هنر و سایر قابلیت‌های گردشگری، این استان مرکز توجه گردشگران داخلی و خارجی بوده است.



شکل ۱. محدوده مورد مطالعه پژوهش

یافته‌ها

در این پژوهش جهت اولویت‌بندی و ارزش‌گذاری به شاخص‌ها از فرآیند تحلیل شبکه (ANP) استفاده شده است. وزن دهی به شاخص‌ها در فرآیند تحلیل شبکه مشابه مقایسه دودویی در مدل تحلیل سلسله مراتبی (AHP) است. نتایج مربوط به شناخت میزان اهمیت هر کدام از ابعاد در ارزیابی پتانسیل گردشگری استان و تعیین وزن هر یک از این ابعاد بر مبنای روش تحلیل شبکه در جدول (۳) ارائه شده است. در این خصوص ابتدا ساختار الگوی شبکه بر اساس روابط بین زیرمعیارها تعیین گردید و با استفاده از نظرات خبرگان با توجه به معیار کلی اهمیت شاخص‌ها در پتانسیل گردشگری استان، مقایسه زوجی بین آن‌ها انجام گرفت. بعد از محاسبه میانگین هندسی نظرات خبرگان، با استفاده از نرم‌افزار Super Decition نسبت به تلفیق آن‌ها و محاسبه وزن‌های نهایی شاخص‌های پژوهش اقدام گردید. از این رو، پس از تشکیل ماتریس دودویی و تعیین بردارهای اولویت در محیط نرم‌افزار، ماتریس غیر وزنی، ماتریس وزنی و ماتریس حد روابط بین شاخص‌ها محاسبه گردید و وزن نهایی هر یک از شاخص‌ها محاسبه شده است. نتایج میزان اهمیت نسبی شاخص‌های مطالعاتی نشان می‌دهد که لایه‌های آثار تاریخی، سد و دریاچه، رودخانه و آبشار به ترتیب با احتساب وزن‌های برابر با ۰/۰۹۵، ۰/۰۹۰، ۰/۰۸۵ و ۰/۰۸۱ جایگاه نخست اثرگذاری را به خود اختصاص داده‌اند.



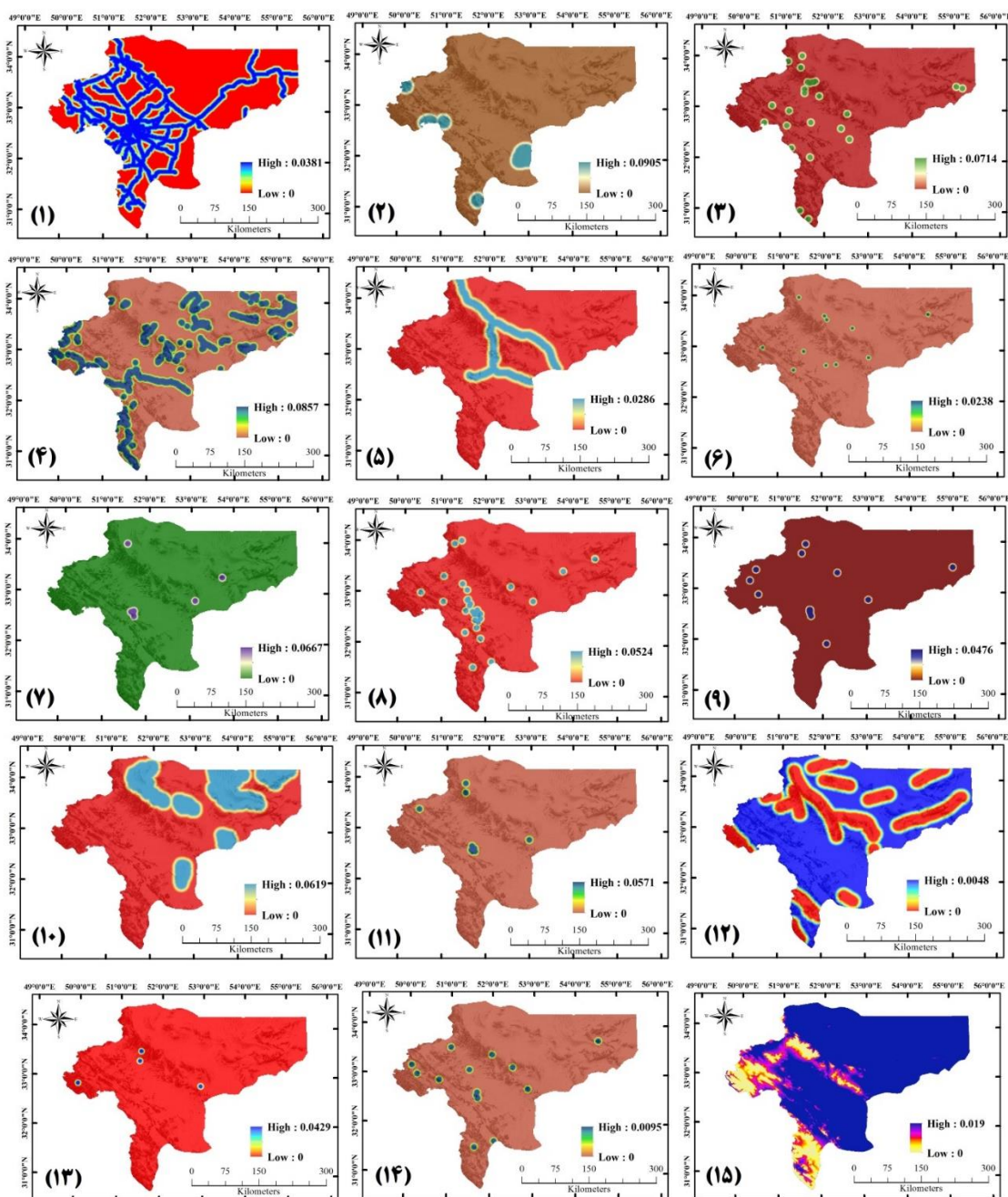
شکل ۲. ساختار تحلیل شبکه پتانسیل سنجی توسعه گردشگری استان (مأخذ: نرم افزار تحلیل شبکه)

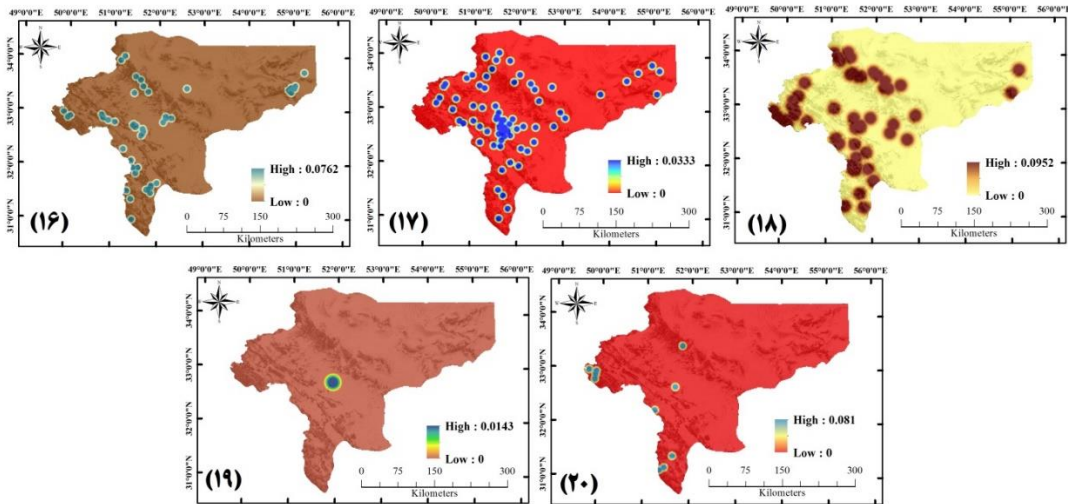
جدول ۲. وزن نهایی میزان اهمیت شاخص های پتانسیل سنجی توسعه گردشگری استان اصفهان

معیار	زیرمعیار	وزن تحلیل شبکه
جاذبه و محدودیت های طبیعی	سد و دریاچه	۰/۰۹۰۵
	رودخانه دائمی	۰/۰۸۵۷
	غار	۰/۰۴۲۹
	چشمه	۰/۰۷۶۲
	آبشار	۰/۰۸۱
	توپوگرافی	۰/۰۱۹
	گسل	۰/۰۰۴۸
خدمات زیرساختی و زیربنایی	کویر و بیابان	۰/۰۶۱۹
	راه ارتباطی	۰/۰۳۸۱
	راه آهن	۰/۰۲۸۶
	فرودگاه	۰/۰۱۴۳
مراکز خدماتی و رفاهی	پلیس راه	۰/۰۲۳۸
	مراکز امداد و نجات	۰/۰۰۹۵
	مراکز سوخت	۰/۰۳۳۳
	مجتمع رفاهی	۰/۰۵۲۴
	مهمانسرا	۰/۰۷۴۶
جاذبه های انسانی و باستانی	هتل	۰/۰۵۷۱
	موزه	۰/۰۶۶۷
	روستای گردشگری	۰/۰۷۱۴
	آثار تاریخی	۰/۰۹۵۲

بعد از نرمال سازی هر یک از لایه های اطلاعاتی بر اساس شاخص فاصله، لایه میزان مطلوبیت هر یک از شاخص ها استخراج می گردد. لازم به ذکر است که در این پژوهش به دلیل بی مقیاس سازی فواصل مختلفی که هر یک از شاخص ها به خود اختصاص داده اند از منطق فازی استفاده شده است تا میزان مطلوبیت لایه ها بین عدد صفر (بسیار نامطلوب) و یک (بسیار مطلوب) قرار گیرد. با توجه به مطالب ذکر شده در بخش روش تحقیق، پتانسیل سنجی توسعه گردشگری استان اصفهان بر اساس ترکیب خطی سنجه های استاندارد شده فازی (فازی سازی) و تعیین وزن نسبی

شاخص‌ها در فرآیند تحلیل شبکه‌ای تعیین می‌شود. بدین گونه که میزان وزن نسبی شاخص‌ها در لایه‌های فازی سازی شده اعمال می‌گردد و میزان مطلوبیت هر یک از شاخص‌ها محاسبه می‌شود.

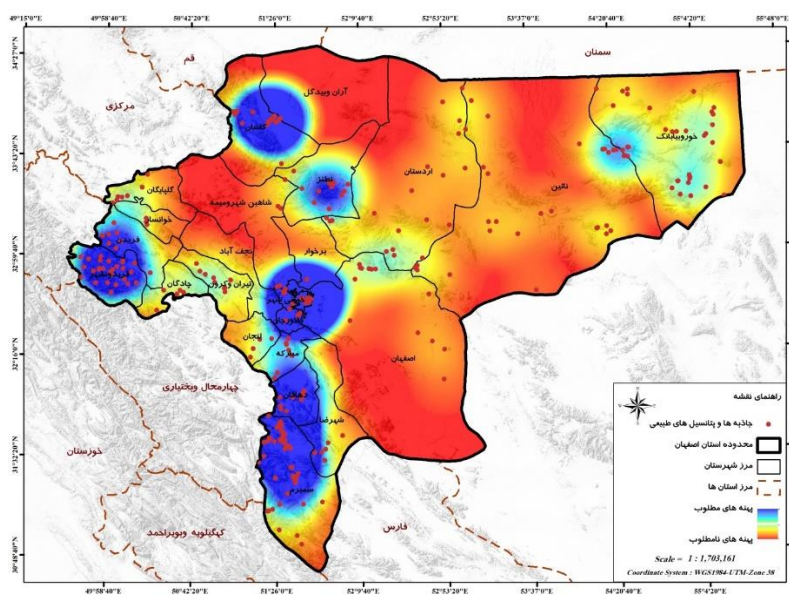




شکل ۳. پهنه‌بندی میزان دسترسی به جاذبه‌ها و پتانسیل‌های گردشگری استان

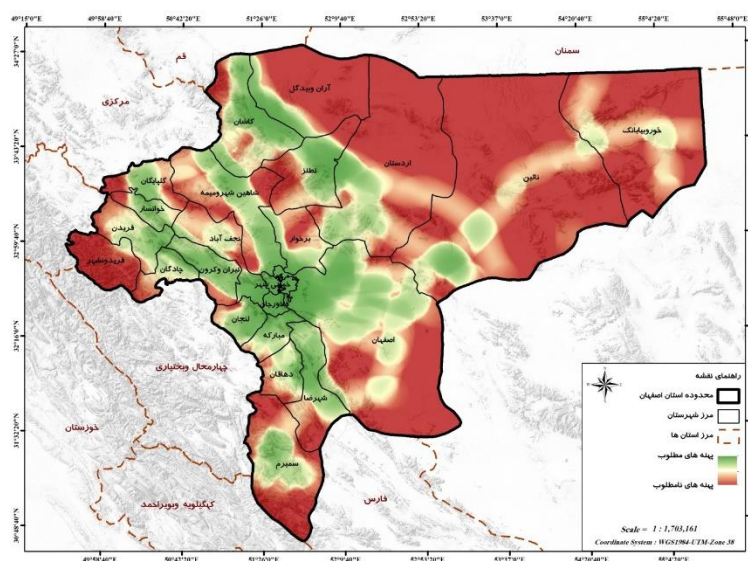
(۱) شبکه ارتباطی (۲) سد و دریاچه (۳) روستای گردشگری (۴) رودخانه (۵) راه‌آهن (۶) پلیس‌راه (۷) موزه (۸) مجتمع رفاهی (۹) مهمانسرا (۱۰) کویرها (۱۱) هتل (۱۲) گسل (۱۳) غار (۱۴) امداد و نجات (۱۵) توپوگرافی (۱۶) چشمه (۱۷) مراکز سوخت (۱۸) آثار تاریخی (۱۹) فرودگاه (۲۰) آبشار

وضعیت توزیع فضایی توان‌ها و محدودیت‌های طبیعی گردشگری استان اصفهان نشان می‌دهد که شهرستان‌هایی همچون اصفهان، کاشان، سمیرم و فریدون‌شهر بیشترین میزان جاذبه‌های این بخش را به خود اختصاص داده‌اند. به سخی دیگر محور غربی و جنوبی استان اصفهان با مرکزیت شهرهای فریدون‌شهر و سمیرم کانون‌های تجمع و تمرکز توان‌های محیط طبیعی این استان به شمار می‌آیند و اغلب محورهای جغرافیایی دیگر این استان به‌ویژه محور شرقی خالی از توان‌ها و پتانسیل‌های مذکور می‌باشد. در تحلیل علی این نتیجه می‌توان گفت که تمرکز جاذبه‌های طبیعی همچون آبشار، چشمه‌های طبیعی و غار در محور غربی استان اصفهان منجر به برتری این محور در پتانسیل طبیعی گردشگری نسبت به سایر محورها شده است. شکل (۴) الگوی توزیع فضایی توان‌ها و محدودیت‌های محیط طبیعی گردشگری استان اصفهان را نشان می‌دهد.



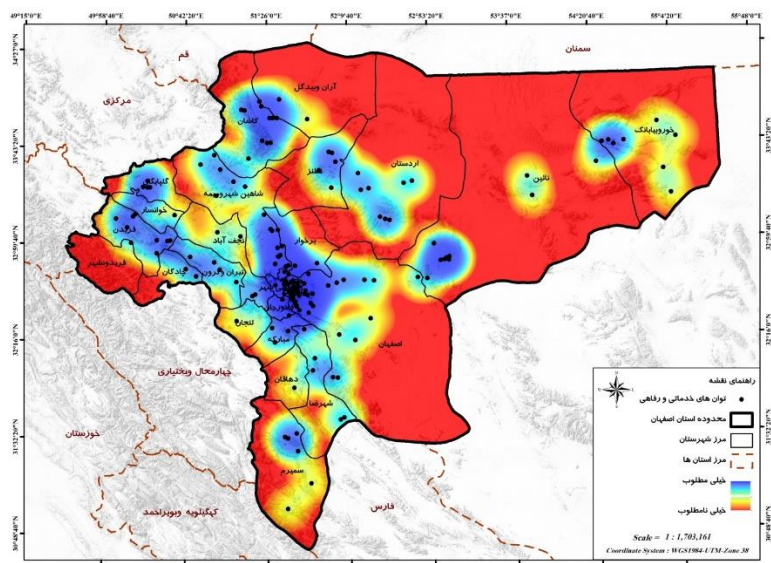
شکل ۴. وضعیت توزیع فضایی توان‌ها و محدودیت‌های طبیعی گردشگری استان اصفهان

وضعیت توزیع فضایی توان‌های زیرساختی و زیربنایی گردشگری استان اصفهان نشان می‌دهد که شهرستان‌هایی همچون اصفهان، فلاورجان، نطنز و کاشان بیشترین میزان دسترسی به جاذبه‌های این بخش را به خود اختصاص داده‌اند. به سخی دیگر محور مرکزی استان اصفهان با مرکزیت شهر اصفهان کانون‌های تجمع و تمرکز خدمات زیرساختی (راه، راه‌آهن و فرودگاه) این استان به شمار می‌آید. شهرستان‌های کاشان و نطنز بعد از شهر اصفهان و با یک‌روند شمالی - جنوبی در ارتباط مواصلاتی با شهر اصفهان، جایگاه دوم میزان دسترسی به خدمات زیربنایی - زیرساختی را به خود اختصاص داده‌اند. در تبیین علی پتانسیل بالای محور مرکزی استان در بخش خدمات زیربنایی و زیرساختی می‌توان گفت که اغلب خدمات زیرساختی و زیربنایی همچون دسترسی به راه، راه‌آهن و فرودگاه در مرکز استان اصفهان تمرکز یافته است. شکل (۵) الگوی توزیع فضایی توان‌های زیربنایی-زیرساختی گردشگری استان اصفهان را نشان می‌دهد.



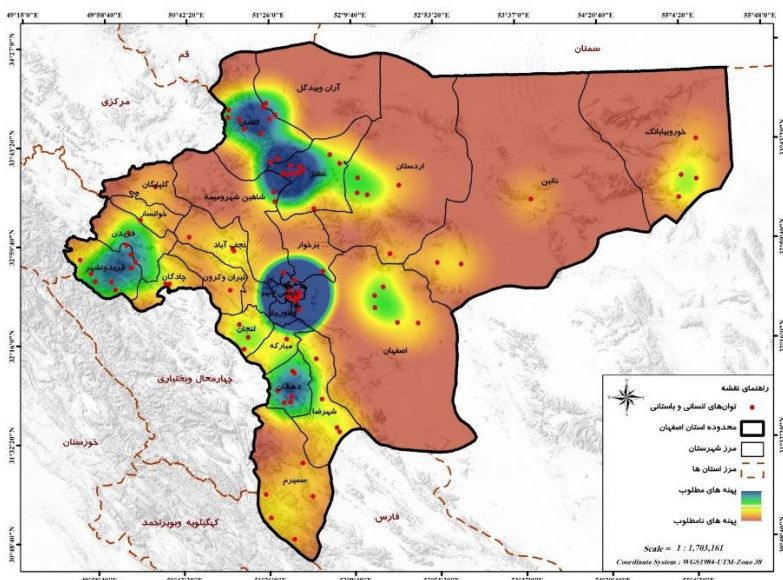
شکل ۵. وضعیت توزیع فضایی توان‌ها زیربنایی و زیرساختی گردشگری استان اصفهان

وضعیت توزیع فضایی توان‌های خدماتی و رفاهی گردشگری استان اصفهان نشان می‌دهد که بیشترین میزان جاذبه‌های مذکور مربوط به محور مرکزی استان و به‌ویژه شهر اصفهان است. از سویی دیگر شهرستان‌هایی همچون کاشان و شهرستان‌هایی که در محور غربی استان قرار گرفته‌اند، نسبت به دیگر محورهای شرقی و جنوبی استان، دارای جاذبه‌های خدماتی و رفاهی بیشتری و الگوی دسترسی مناسب‌تری می‌باشند. این وضعیت محصول تمرکز شدید مراکزی خدماتی همچون هتل‌ها، مراکز اقامتی و مجتمع‌های رفاهی در شهر اصفهان و حتی محور غربی استان و کمبود این مراکز در محور شرقی و جنوبی استان است. شکل (۶) الگوی توزیع فضایی توان‌های خدماتی و رفاهی گردشگری استان اصفهان را نشان می‌دهد.



شکل ۶. وضعیت توزیع فضایی توان‌های خدماتی و رفاهی گردشگری استان اصفهان

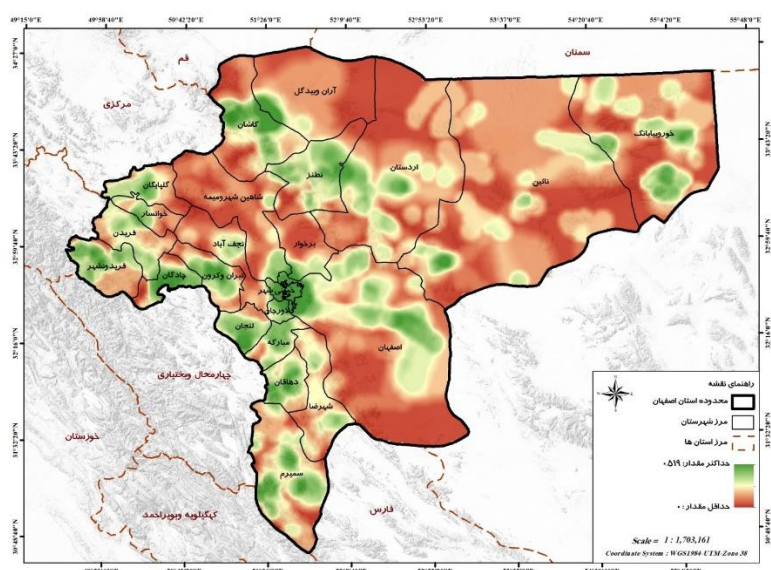
وضعیت توزیع فضایی توان‌های انسانی و باستانی گردشگری استان اصفهان نشان می‌دهد که بیشترین میزان جاذبه‌های مذکور مربوط به محور مرکزی استان با مرکزیت شهر اصفهان، محور شمالی با مرکزیت نطنز و کاشان و محور غربی با مرکزیت فریدون‌شهر می‌باشد. این امر به دلیل نقش تاریخی شهر اصفهان و پایتخت بودن این شهر در دوره صفوی می‌باشد که اغلب جاذبه‌های فوق در این شهر تجمع و تمرکز یافته‌اند. به دلیل وجود روستاهای منحصر به فرد گردشگری در شهرستان‌های کاشان و نطنز، این دو شهرستان نیز دارای پتانسیل گردشگری انسانی و باستانی مناسبی جهت توسعه گردشگری می‌باشند. سایر محورهای دیگر خالی از جاذبه‌های انسانی و باستانی است. شکل (۸) الگوی توزیع فضایی توان‌های انسانی و باستانی گردشگری استان اصفهان را نشان می‌دهد.



شکل ۷. وضعیت توزیع فضایی توان‌های انسانی و باستانی گردشگری استان اصفهان

در نهایت با استفاده از تابع فازی خطی نقشه‌های تلفیق شده (میزان عضویت فازی و نقشه‌های موزون) بی مقیاس سازی میزان مطلوبیت برخوردار هریک از شاخص‌ها انجام گرفت و سپس عملگر Fuzzy-Overly به منظور استخراج

نقشه نهایی پهنه‌بندی در دستور کار قرار گرفت. در این مرحله لازم است تلفیق تمام نقشه‌ها با استفاده از عملگرهای فازی مورد محاسبه قرار گیرد. انتخاب عملگر فازی با توجه به منطق‌های مختلف می‌تواند متفاوت باشد. در این پژوهش جهت استخراج نقشه نهایی از عملگر فازی جمع استفاده شده است. این عملگر نشان‌دهنده میزان جمع کل وزن‌های همپوشانی شده می‌باشد. میزان وزن به دست آمده در نقشه نهایی پهنه‌بندی توسعه گردشگری استان اصفهان بین بازه ۰/۵۱۹ - ۰ محاسبه شده است. نتایج پهنه‌بندی مطلوبیت توسعه گردشگری این استان حاکی از آن است که بیشترین میزان مطلوبیت مربوط به نواحی مرکزی به مرکزیت شهرستان‌های اصفهان و مبارکه، محور شمالی به مرکزیت شهرستان کاشان، محور غربی به مرکزیت فریدون‌شهر و محور جنوبی به مرکزیت سمیرم است. همچنین در محور شرقی استان، شهرستان‌هایی همچون خور و بیابانک، نائین، اردستان، شهرستان آران و بیدگل واقع در شمال استان، شهرضا در محور جنوبی و شهرستان برخوار، شاهین و میمنه، نجف‌آباد در محور مرکزی استان، دارای کمترین میزان مطلوبیت توسعه گردشگری می‌باشند.



شکل ۸. قابلیت سنجی توسعه گردشگری استان اصفهان

بحث

مطالعه حاضر به ارزیابی و پتانسیل سنجی قابلیت توسعه گردشگری استان اصفهان پرداخته است. یافته‌های حاصل از این پژوهش نشان داد که شاخص‌های آثار تاریخی، سد و دریاچه، رودخانه و آبار به ترتیب با احتساب وزن‌های برابر با ۰/۰۹۵، ۰/۰۹۰، ۰/۰۸۵ و ۰/۰۸۱ بیشترین میزان اثرگذاری را در پتانسیل گردشگری به مکان یا ناحیه جغرافیایی دارد. به همین دلیل حفاظت و فراهم بودن زیرساخت‌های نظام گردشگری در ارتباط با معیارهای فوق تأثیر بسزایی بر صنعت گردشگری شهرستان‌های استان اصفهان دارد. در ارتباط با وضعیت توزیع فضایی هر یک از ابعاد صنعت گردشگری استان اصفهان، در زمینه توان‌های طبیعی گردشگری، شهرستان‌های اصفهان، کاشان، سمیرم و فریدون‌شهر دارای بیشترین میزان جاذبه‌های طبیعی می‌باشند، به سخنی دیگر محور غربی و جنوبی استان اصفهان با مرکزیت شهرهای فریدون‌شهر و سمیرم کانون‌های تجمع و تمرکز توان‌های محیط طبیعی استان است. در زمینه توان‌های زیرساختی و زیربنایی، شهرستان‌های اصفهان، فلاورجان، نطنز و کاشان، دارای بیشترین میزان دسترسی و توان‌های زیرساختی و زیربنایی می‌باشند. گفتنی است که محور مرکزی استان اصفهان با مرکزیت شهر اصفهان کانون تمرکز خدمات

زیرساختی (راه، راه‌آهن و فرودگاه) استان است و شهرستان‌های کاشان و نطنز با یک‌روند شمالی - جنوبی در ارتباط مواصلاتی با شهر اصفهان، جایگاه دوم میزان دسترسی به خدمات زیربنایی و زیرساختی را دارا می‌باشند. در زمینه توان‌های خدماتی و رفاهی، محور مرکزی استان و به‌ویژه شهر اصفهان و شهرستان‌هایی که در محور غربی استان قرار دارند، نسبت به دیگر محورهای شرقی و جنوبی استان، دارای جاذبه‌های خدماتی و رفاهی بیشتری و الگوی دسترسی مناسب‌تری می‌باشند. در زمینه توان‌های انسانی و باستانی، محور مرکزی استان با مرکزیت شهر اصفهان، محور شمالی با مرکزیت نطنز و کاشان و محور غربی با مرکزیت فریدون‌شهر دارای بیشترین میزان جاذبه‌های انسانی و باستانی می‌باشند. نتایج تحلیل فضایی توان‌های گردشگری استان با واقعیات طبیعی منطقه تطابق خوبی را نشان داده و حاکی از کارایی قابل قبول تحلیل چند معیاره به‌طور اعمم و تحلیل چند معیاره فازی به‌صورت خاص در این زمینه دارد. کارایی خوب تحلیل چند معیاره با نتایج ماهینی و همکاران (۱۳۸۸)، عشوری و فریادی (۱۳۸۹) و نیک نژاد و همکاران (۱۳۹۴) و کارایی خوب منطق فازی با نتایج برزویی و همکاران (۱۳۹۳)، کرم و همکاران (۱۳۹۳) و اسفندیاری و قراچورلو (۱۳۹۷) همخوانی دارد.

نتیجه‌گیری

گسترش روزافزون و پرشتاب صنعت گردشگری در جهان و نتایج مثبت اقتصادی، زیست‌محیطی، اجتماعی و فرهنگی ناشی از آن، محققان را بر آن می‌دارد تا توجه و تأمل بیشتری به صنعت گردشگری داشته باشند. بدیهی است که نخستین گام در این زمینه آگاهی و شناخت توان‌ها و پتانسیل‌های نواحی با رویکرد تعیین نواحی مستعد توسعه گردشگری است. این پژوهش که استان اصفهان را به دلیل وجود جاذبه‌های گردشگری مناسب، موضوع این پژوهش قرار داد، تلاش کرد تا با استفاده از تکنیک تصمیم‌گیری چندمعیاره، جاذبه‌ها و محدودیت‌های طبیعی استان مذکور را در جهت پتانسیل سنجی توسعه گردشگری را موردسنجش قرار داده و به تعیین نواحی مستعد توسعه گردشگری نائل شود. تمرکز جاذبه‌های طبیعی همچون آبشار، چشمه‌های طبیعی و غار در محور غربی و مرکزی استان اصفهان منجر به برتری این محورها و به‌ویژه شهرستان‌های اصفهان، کاشان، سمیرم و فریدون‌شهر در پتانسیل طبیعی گردشگری نسبت به سایر محورها شده است. از سوی دیگر، به‌تبع نقش و اهمیت تاریخی شهرهایی همچون اصفهان، کاشان، اغلب جاذبه‌های تاریخی و باستانی در شهرهای مذکور استقرار یافته‌اند. این شرایط به‌گونه‌ای است که محور مرکزی و شمالی استان دارای بیشترین میزان قابلیت گردشگری در زمینه تاریخی و باستانی را به خود اختصاص داده‌اند. پیرو تمرکز جاذبه‌های طبیعی و باستانی - تاریخی به‌ویژه در محور مرکزی استان (شهر اصفهان)، محور شمالی استان (شهرستان‌های کاشان و نطنز) و محور غربی استان (شهرستان فریدون‌شهر)، محورهای فوق به همراه شهرستان‌هایی که در این محورها قرار دارند، بیشترین میزان خدمات زیربنایی-زیرساختی و مراکز خدماتی - رفاهی همچون هتل‌ها، مجتمع‌های رفاهی، مهمانسرا، دسترسی به فرودگاه، راه‌آهن و شبکه‌های ارتباطی مربوط به این محورها به‌خصوص تمرکز بسیار شدید پیرامون شهر اصفهان است. این امر باعث شده است که محورهای مرکزی و شمالی استان اصفهان از نظر توسعه گردشگری دارای پتانسیل بسیار بالایی باشد و در مقابل آن، محورهای شرقی و جنوبی استان که اغلب دارای شرایط کویری و دسترسی نامناسب به خدمات زیرساختی باشند، از نظر توسعه گردشگری و وجود مراکز خدماتی و رفاهی در وضعیت بسیار ضعیفی قرار بگیرند. از این رو می‌توان گفت که دوری از مرکزیت استان و وجود شرایط نامساعد طبیعی منجر است که شهرستان‌های واقع در محورهای جنوبی و شرقی استان از نظر پتانسیل گردشگری در وضعیت

مناسی قرار نداشته باشند. با توجه به اینکه در سال‌های اخیر یکی از قابلیت‌های گردشگری به‌خصوص در کشورهای حوضه خلیج فارس که توجه بسیاری به خود جلب کرده است و از سراسر دنیا گردشگرانی را پذیرا بوده است، توسعه گردشگری درزمینه نواحی کویری است که در استان اصفهان محور شرقی استان در این زمینه قابلیت و پتانسیل فراوانی جهت تبدیل شدن به قطب گردشگری کویری در سطح منطقه‌ای و ملی را دارا است. از این رو با توجه به نتایج به‌دست آمده از این پژوهش می‌توان پیشنهادهایی را درزمینه توسعه گردشگری استان و به‌ویژه برای پژوهش‌های آتی ارائه کرد:

- ❖ ارزیابی و تحلیل پهنه‌های مستعد توریسم بیابانی در محورهای شرقی استان.
- ❖ اولویت‌بندی و پهنه‌بندی شهرستان‌های واقع در محور غربی استان از نظر توان‌های اکوتوریسمی
- ❖ واکاوی چالش‌های توسعه گردشگری در محور شرقی و جنوبی استان با توجه به پراکنش فضایی خدمات زیرساختی و رفاهی
- ❖ تدوین و به‌کارگیری راهبرد تمرکززدایی در توزیع فضایی مراکز خدماتی - رفاهی و زیربنایی - زیرساختی از محور مرکزی استان

در پایان با توجه جایگاه و نقش پررنگ گردشگری در توسعه منطقه‌ای و ملی و همچنین موقعیت و شرایط بسیار مطلوب استان اصفهان در این زمینه می‌توان گفت که دسترسی به داده‌ها و اطلاعات مربوط به حوزه گردشگری یکی از مهم‌ترین محدودیت‌های موجود درزمینه به‌کارگیری روش‌های پهنه‌بندی و پتانسیل سنجی است که در این پژوهش نیز این موضوع به‌منظور قومی سازی اطلاعات و مراکز گردشگری وقت زیادی را از محققان گرفته است. در همین راستا، ایجاد پایگاه داده مکانی و دسترس بودن این اطلاعات و داده‌ها برای دانشجویان و محققان می‌تواند راهگشای مفیدی درزمینه دسترسی به اطلاعات باشد.

حامی مالی

این اثر حامی مالی نداشته است.

سهم نویسندگان در پژوهش

نویسندگان در تمامی مراحل و بخش‌های انجام پژوهش سهم برابر داشتند.

تضاد منافع

نویسندگان اعلام می‌دارند که هیچ تضاد منافی در رابطه با نویسندگی و یا انتشار این مقاله ندارند.

تقدیر و تشکر

نویسندگان از همه کسانی که در انجام این پژوهش به ما یاری رساندند، به‌ویژه کسانی که کار ارزیابی کیفیت مقاله را انجام دادند، تشکر و قدردانی می‌نمایند.

منابع

- احمدزاده، جهان افروز؛ حاجی علی‌اکبری، فیروزه و درودی، هما. (۱۴۰۳). تحلیل پیشران‌های محیط زیستی سیاست‌گذاری توسعه گردشگری با رویکرد آینده‌پژوهی مطالعه موردی: شهر کرج. *مجله آمایش جغرافیایی فضا*، ۱۴ (۴)، ۹۳-۷۹. [Doi:10.30488/gps.2024.461990.3751](https://doi.org/10.30488/gps.2024.461990.3751)
- اصغری سراسکانرود، صیاد؛ جلالی عنصردی، طاهره و زینالی، بتول. (۱۳۹۲). تحلیل تغییرپذیری وضعیت گردشگری شهرهای واقع در اطراف دریاچه ارومیه. *فصلنامه برنامه‌ریزی منطقه‌ای*، ۲۳ (۱۱)، ۹۹-۱۱۴. [DOI:10.1001.1.22516735.1392.3.11.10.7](https://doi.org/10.1001.1.22516735.1392.3.11.10.7)

- آقاجانی، حمید و ازکیا، مصطفی. (۱۳۹۴). تحلیل جامعه‌شناختی تأثیرات صنعت گردشگری بر توسعه منطقه‌ای استان گیلان (مورد مطالعه: شهرستان رشت)، توسعه اجتماعی ایران، ۷ (۴)، ۲۸-۷.
- باعقیده رودی، نصراله؛ علیزاده، کتابون و جعفری، حمید. (۱۴۰۱). ارزیابی اثرات شاخص‌های گردشگری فرهنگی در توسعه (نمونه موردی: شهرستان خواف). فصلنامه جغرافیا و مطالعات محیطی، ۱۱ (۴۱)، ۱۱۳-۱۰۰. DOR: 20.1001.1.20087845.1401.11.41.7.4
- بذرافشان، جواد و بامری، علی. (۱۳۹۷). بررسی و تحلیل وضعیت گردشگری خلاق در شهر زاهدان. فصلنامه برنامه‌ریزی منطقه‌ای، ۸ (۳۱)، ۱۸۰-۱۶۸. DOR: 20.1001.1.22516735.1397.8.31.12.4.۱۶۸-۱۸۰
- تقوایی، مسعود؛ موسوی کیفیت، مرضیه و قاسمی الوری، فاطمه (۱۴۰۱). تبیین راهکارهای توسعه گردشگری خلاق در خدمات گردشگری (مطالعه موردی: شهر اصفهان). برنامه‌ریزی فضایی، ۱۲ (۴)، ۱۴۶-۱۲۵. DOI: 10.22108/SPPL.2023.135565.1675
- حسامی نقشبندی، مارال؛ چاره‌جو، فرزین؛ احمدی دهرشید، عاطفه و کتاب‌اللهی، کسری. (۱۴۰۰). چارچوب توسعه گردشگری شهری با رویکرد برندسازی شهر سنج. گردشگری و توسعه، ۱۱ (۴)، ۱۵۶-۱۴۱. DOI: 10.22034/JTD.2022.314543.2506
- حسینی، مصطفی و مرادیان هرندی، محسن. (۱۴۰۲). بررسی نقش گردشگری خلاق در بازآفرینی و توسعه گردشگری محلات بافت تاریخی شهر (نمونه موردی: محلات دردشت، سرچشمه، طوقچی، شهشهان، کنگاز، کارلادان، کلیچه). فصلنامه جغرافیا و مطالعات محیطی، ۱۲ (۴۶)، ۱۴۷-۱۳۰. DOI: 20.1001.1.20087845.1402.12.46.8.2.۱۳۰-۱۴۷
- حیدری، عمران؛ ثمری، داود؛ موسی خانی، مرتضی و بیشمی، بهار. (۱۳۹۹). چالش‌های بین‌المللی سازی کسب‌وکارهای گردشگری کشاورزی در ایران. فصلنامه گردشگری و توسعه، ۱۰ (۲)، ۱۲۹-۱۱۳. DOI: 10.22034/JTD.2019.200282.1814
- خاوریان گرمسیر، امیررضا؛ زاکلین ام، استاورس و علیان، مهدی. (۱۳۹۲). برنامه‌ریزی راهبردی توسعه گردشگری شهری با استفاده از مدل استراتژیک SOAR (نمونه موردی: شهر تفت). فصلنامه مدرس علوم انسانی - برنامه‌ریزی و آمایش فضا، ۱۷ (۳)، ۱۴۳-۱۲۷.
- چراغی پور، فرشته و حسام، مهدی. (۱۴۰۳). تأثیر برند شهر خلاق خوراک بر توسعه گردشگری شهری مطالعه موردی: شهر رشت. مجله آمایش جغرافیایی فضا، ۱۴ (۱)، ۱۴۹-۱۳۱. Doi: 10.30488/GPS.2023.405100.3659
- خواجه نبی، فهیمه؛ زندهمقدم، محمدرضا و کرکه آیدی، زینب. (۱۳۹۹). تحلیل ساختارهای اجتماعی، فرهنگی، محیطی و نهادی در رشد و توسعه گردشگری شهری، مطالعه موردی: شهر گلگاه. پژوهش‌های بوم‌شناسی شهری، ۱۱ (۱)، ۲۸-۱۳. DOI: 10.30473/GRUP.2020.7469
- رضوانی، محمدرضا؛ نجارزاده، محمد و ترابی، ذبیح‌الله. (۱۳۹۵). چالش‌ها و مباحث توسعه گردشگری کشاورزی (مورد مطالعه: مناطق روستایی شاهرود). فصلنامه مطالعات مدیریت گردشگری، ۱۱ (۳۶)، ۸۴-۶۱. DOI: 10.22054/tms.2017.7254
- صیدایی گل‌سفیدی، اسکندر؛ حسینی، سمیه و یزدان بخش، بنت‌الهدی. (۱۳۹۵). تعیین اولویت پهنه‌های مستعد توریسم بیابانی با استفاده از GIS (مطالعه موردی: استان اصفهان). تحقیقات مرتع و بیابان ایران، ۲۳ (۳)، ۴۴۱-۴۳۰. DOI: 10.22092/ijrdr.2017.107723
- صیدایی، سید اسکندر و حسینی، سیده سمیه. (۱۳۹۶). ارزیابی، ظرفیت سنجی و پهنه‌بندی مناطق مستعد گردشگری با استفاده از سیستم اطلاعات جغرافیایی (مطالعه موردی: استان اصفهان). پژوهش‌های جغرافیایی انسانی، ۴۹ (۱)، ۹۴-۸۱. DOI: 10.22059/JHGR.2017.53734
- غفاری گیلانده، عطا؛ فیروزی مجنده، ابراهیم؛ حسینی، میلاد و خاوریان گرمسیر، امیررضا. (۱۳۹۴). بررسی و اولویت‌بندی شهرستان‌های استان اردبیل از لحاظ زیرساخت‌ها و جاذبه‌های گردشگری. فصلنامه جغرافیا و مطالعات محیطی، ۴ (۱۶)، ۱۰۴-۹۳.
- غنی پور تفرشی، مرضیه. (۱۳۹۱). بررسی تأثیر گردشگری بر اقتصاد شهر: مطالعه موردی: شهر لاهیجان. پایان‌نامه کارشناسی ارشد برنامه‌ریزی شهری، دانشگاه گیلان.

- قزوینی زاده، الهه و گندمکار، امیر. (۱۳۹۸). مکانیابی ایستگاه‌های راهنمای گردشگری در شهر اصفهان با استفاده از معیار کالبدی. *فصلنامه جغرافیا و مطالعات محیطی*، ۸ (۳۱)، ۳۳-۴۲.
- کمالی، یحیی. (۱۴۰۱). شناسایی چالش‌های توسعه گردشگری پایدار در استان کرمان. *گردشگری و توسعه*، ۱۱ (۲)، ۱۴-۱۶۵. DOI: 10.22034/JTD.2021.273098.2270
- محسنی، رضاعلی. (۱۳۸۸). گردشگری پایدار در ایران کارکردها، چالش‌ها و راهکارها. *مجله فضای*، ۹ (۲۸)، ۱۷۱-۱۴۹.
- محمدزاده، پرویز؛ پناهی، حسین و صمدزاده، سعیده. (۱۳۹۶). تبیین عوامل مؤثر بر سطح حمایت ساکنان شهر تبریز از توسعه گردشگری (با تأکید بر ابعاد اجتماعی - فرهنگی). *فصلنامه گردشگری و توسعه*، ۶ (۱۰)، ۶۳-۷۷. DOI: 10.22034/JTD.2020.110409
- محمدی، عبدالمجید؛ اعتباریان خوراسگانی، اکبر و ابراهیم‌زاده، رضا. (۱۳۹۸). تدوین نقشه راه گردشگری شهری با رویکرد توسعه منابع انسانی (مطالعه موردی: استان اصفهان). *فصلنامه جغرافیا و مطالعات محیطی*، ۸ (۳۲)، ۹۷-۱۱۲.
- مرادپور، نبی؛ تقوی زیروانی، اسماعیل و قربانی، حمید. (۱۳۹۶). بررسی تأثیر شاخص‌های پیاده‌مداری بر توسعه گردشگری پیاده شهری، مطالعه موردی: شهر خرم‌آباد. *مجله گردشگری شهری*، ۴ (۲)، ۹۹-۱۱۲. DOI: 10.22059/JUT.2017.203099.192
- موسوی، سیدعلی؛ بیک محمدی، حسن و صرامی، حسین. (۱۴۰۰). تحلیلی بر نقش گردشگران خلاق فرهنگی در جذب گردشگران (مطالعه موردی: شهر اصفهان). *فصلنامه جغرافیا و مطالعات محیطی*، ۱۰ (۳۷)، ۶۱-۷۸.

References

- Aghajani, H., & Azkia, M. (2015). Sociological analysis of tourism industry impacts on regional development of Gilan province (case study: Rasht city). *Social Development of Iran*, 7 (4), 28-7. [In Persian].
- Ahmazadeh, J., Haji Ali Akbari, F., & Dorudi, H. (2024). Analysis of environmental drivers of tourism development policy making with futures approach, case study: Karaj city. *Journal of Geospatial Planning*, 14 (4), 79-93. Doi:10.30488/gps.2024.461990.3751. [In Persian].
- Asghari Saraskanroud, S., Jalali Ansroudi, T., & Zeinali, B. (2013). Analysis of variability of tourism status of cities located around Lake Urmia. *Journal of Regional Planning*, 23 (11), 114-99. Doi: 20.1001.1.22516735.1392.3.11.10.7. [In Persian].
- Baaghdeh Roudi, N., Alizadeh, K., & Jafari, H. (2022). Assessment of the impacts of cultural tourism indicators on development (case study: Khaf District). *Journal of Geography and Environmental Studies*, 11 (41), 113-100. Doi: 20.1001.1.20087845.1401.11.41.7.4. [In Persian].
- Bali, A. Monavari, M. Riazi, B. Khorasani, N. & Kheirkhah Zarkesh, M. (2015). A Spatial Decision Support System for Ecotourism Development in Caspian Hyrcanian Mixed Forests Ecoregion. *Boletim de Ciências Geodésicas*, 21(2), 340-353. DOI:10.1590/S1982-21702015000200001.
- Bazrafshan, J., & Bamri, A. (2018). Study and analysis of the status of creative tourism in the city of Zahedan. *Journal of Regional Planning*, 8 (31), 180-168. Doi: 20.1001.1.22516735.1397.8.31.12.4. [In Persian].
- Burbano, D. V., Valdivieso, J. C., Izurieta, J. C., Meredith, T. C., & Ferri, D. Q. (2022). Rethink and reset tourism in the galapagos islands: Stakeholders views on the sustainability of tourism development. *Annals Of Tourism Research Empirical Insights*, 3 (2), 1-12. DOI:10.1016/j.annale.2022.100057.
- Cheraghipour, F., & Hessam, M. (2024). Impact of Creative Food City Brand on Urban Tourism Development Case Study: Rasht City. *Journal of Geospatial Planning*, 14 (1), 131-149. doi: 10.30488/GPS.2023.405100.3659. [In Persian].
- Dashti, S. Monavari, M. Hosseini, M. Riazi, B. & Momeni, M. (2013). Application of GIS, AHP, Fuzzy and WLC in Island Ecotourism Development (Case study of Qeshm Island, Iran). *Life Science Journal*, 10(1), 1274-1282.
- Fahimi, A., Akadiri, S., Seraj, M., & Akadiri, A. C. (2018). "Testing the role of tourism and human capital development in economic growth. A panel causality study of micro states". *Tourism Management Perspectives*, 28, 62-70. DOI:10.1016/j.tmp.2018.08.004.

- Galí, N., Camprubí, R., & Donaire, J. A. (2017). Analysing tourism slogans in top tourism destinations. *Journal of Destination Marketing & Management*, 6(3), 243-251. DOI: 10.22034/JTD.2022.314543.2506.
- Ghafari Gilandeh, A., Firouzi Majandeh, E., Hosseini, M., & Khavarian Garmsir, A. (2015). Survey and prioritization of cities in Ardabil province in terms of infrastructure and tourism attractions. *Journal of Geography and Environmental Studies*, 4 (16), 104-93. [In Persian].
- Ghanipour Tafreshi, M. (2012). Investigating the Impact of Tourism on the City Economy: Case Study: Lahijan City. *Master's Thesis in Urban Planning, University of Guilan*. [In Persian].
- Ghazvinizadeh, E., & Gandomkar, A. (2019). Locating tourist guide stations in Isfahan using physical criteria. *Journal of Geography and Environmental Studies*, 8 (31), 42-33. [In Persian].
- Godovoykh, M., & Ridderstaat, J. (2020). Health outcomes of tourism development: A longitudinal study of the impact of tourism arrivals on residents' health. *Journal of Destination Marketing & Management*, 17, 100462. DOI:10.1016/j.jdmm.2020.100462.
- Hesami Naqshbandi, M., Charehjo, F., Ahmadi Dehrashid, A., & Kitabollahi, K. (2021). Urban Tourism Development Framework with Branding Approach for Sanandaj City. *Tourism and Development*, 11 (4), 141-156. Doi: 10.22034/JTD.2022.314543.2506. [In Persian].
- Heydari, O., Samari, D., Musakhani, M., & Bishmi, B. (2020). Challenges of Internationalizing Agricultural Tourism Enterprises in Iran. *Journal of Tourism and Development*, 10 (2), 113-129. Doi: 10.22034/JTD.2019.200282.1814. [In Persian].
- Hosseini, M., & Moradian Harandi, M. (2023). Investigation of the role of creative tourism in the development of recreation and tourism in historical neighborhoods of the city (case study: Dardasht, Sarcheshmeh, Toqchi, Shahshahan, Kangaz, Karladan, Kaliche neighborhoods). *Journal of Geography and Environmental Studies*, 12 (46), 147-130. Doi: 20.1001.1.20087845.1402.12.46.8.2. [In Persian].
- Huo, T., Yuan, F., Huo, M., Shao, Y., Li, S., & Li, Z., (2023), Residents' participation in rural tourism and interpersonal trust in tourists: The mediating role of residents' perceptions of tourism impacts. *Journal of Hospitality and Tourism Management*, 54, 457-471. DOI:10.1016/j.jhtm.2023.02.011.
- Jordan, E. J., Spencer, D. M., & Prayag, G. (2019). Tourism impacts, emotions and stress. *Annals of Tourism Research*, 75, 213-226. DOI: 10.1016/j.annals.2019.01.011.
- Kamali, Y. (2022). Identifying the challenges of sustainable tourism development in Kerman Province. *Tourism and Development*, 11 (2), 165-14. Doi: 10.22034/JTD.2021.273098.2270. [In Persian].
- Kastenholz, E., Carneiro, M. J., Marques, C. P., & Lima, J. (2012). "Understanding and managing the rural tourism experience—The case of a historical village in Portugal". *Tourism Management Perspectives*, 4, 207-214. DOI:10.1016/j.tmp.2012.08.009.
- Khajeh Nabi, F., Zandmoghaddam, M., & Karkeh Ayadi, Z. (2020). Analysis of social, cultural, environmental and institutional structures in the growth and development of urban tourism, case study: Galugah city. *Urban Ecology Research*, 11 (1), 13-28. Doi: 10.30473/GRUP.2020.7469. [In Persian].
- Khavarian Garmsir, A., Jacqueline M, S., & Alian, M. (2013). Strategic planning for urban tourism development using the SOAR strategic model (case study: Taft city). *Journal of the Humanities Teacher - Planning and Spatial Planning*, 17 (3), 127-143. [In Persian].
- Koens, A., & Wood, R. C. (2017). "An analysis of international employment levels in hospitality occupations using secondary statistics". *International Journal of Tourism Research*, 19(5), 496-504. DOI: 10.22034/JTD.2021.207527.1868.
- Kyara, V. C., Rahman, M. M., & Khanam, R., (2022). Investigating the environmental externalities of tourism development: evidence from tanzania. *Heliyon*, 8 (6), 1-13. DOI: 10.1016/j.heliyon.2022.e09617.
- Lee, J., & Lee, H. (2015). Deriving strategic priority of policies for creative tourism industry in korea using ahp. *Procedia Computer Science*, 55, 479 - 484. DOI:10.1016/j.procs.2015.07.018.

- Mohammadi, A., Etabrian Khorasgani, A., & Ebrahimzadeh, R. (2019). Developing an urban tourism roadmap with a human resources development approach (case study: Isfahan province). *Journal of Geography and Environmental Studies*, 8 (32), 112-97. [In Persian].
- Mohammadzadeh, P., Panahi, H., & MSamadzadeh, S. (2017). Explaining the factors affecting the level of support of Tabriz residents for tourism development (with emphasis on social-cultural dimensions). *Journal of Tourism and Development*, 6 (10), 63-77. Doi: 10.22034/JTD.2020.110409. [In Persian].
- Mohseni, R. (2009). Sustainable Tourism in Iran: Functions, Challenges and Solutions. *Journal of Geographical Space*, 9 (28), 149-171. [In Persian].
- Moradpour, N., Taghavi Zirvani, E., & Ghorbani, H. (2017). Investigating the impact of pedestrian-oriented indicators on the development of urban pedestrian tourism, case study: Khorramabad city. *Journal of Urban Tourism*, 4 (2), 112-99. Doi: 10.22059/JUT.2017.203099.192. [In Persian].
- Mousavi, A., Beykmohammadi, H., & Sarami, H. (2021). An analysis of the role of creative cultural tourists in attracting tourists (case study: Isfahan city). *Journal of Geography and Environmental Studies*, 10 (37), 61-78. [In Persian].
- Nagaraju, L. G., & Chandrashekar, B. (2014). "Rural tourism and rural development in India". *International Journal of Interdisciplinary and Multidisciplinary Studies*, 1(6), 42-48.
- Oxford (2010). *Oxford Dictionary of English*. Oxford University Press.
- Piran, H. Maleknia, R. Akbari, H. Soosani, J. & Karami, O. (2013). Site selection for local forest park using analytic hierarchy process and geographic information system (case study: Badreh County). *International Research Journal of Applied and Basic Sciences*, 6(7), 930-935. DOI:10.17221/42/2015-JFS.
- Rezvani, M., Najarzadeh, M., & Torabi, Z. (2016). Challenges and Issues in Agricultural Tourism Development (Case Study: Rural Areas of Shahrood). *Journal of Tourism Management Studies*, 11 (36), 61-84. Doi: 10.22054/tms.2017.7254. [In Persian].
- Saydaei GolSafidi, E., Hosseini, S., & Yazdan Bakhsh, B. (2016). Determining the priority of desert tourism-prone areas using GIS (Case study: Isfahan Province). *Iranian Rangeland and Desert Research*, 23 (3), 441-430. Doi: 10.22092/ijdr.2017.107723. [In Persian].
- Saydaei, E., & Hosseini, S. (2017). Evaluation, capacity assessment and zoning of tourism-prone areas using geographic information system (case study: Isfahan province). *Human Geography Research*, 49 (1), 81-94. Doi: 10.22059/JHGR.2017.53734. [In Persian].
- Sørensen, F., & Grindsted, T.S. (2021). Sustainability approaches and nature tourism development. *Annals of Tourism Research*, 91, 1-14. DOI:10.1016/j.annals.2021.103307.
- Sutrisna, M., Saskara, N., & Ayu, I. (2020). Prospective Analysis of Sustainable Tourism Development in Penglipuran Village as A Tourist Village Role Model in Bali. *Technium Social Sciences Journal*, 13, 184-198.
- Taghvaei, M., Mousavi Kifte, M., & Ghasemi Alvari, F. (2022). Explaining creative tourism development strategies in tourism services (case study: Isfahan city). *Spatial Planning*, 12 (4), 125-146. Doi: 10.22108/SPPL.2023.135565.1675. [In Persian].
- Wu, Y. Y., Wang, H. L., & Ho, Y. F. (2010). Urban ecotourism: Defining and assessing dimensions using fuzzy number construction. *Tourism Management*, 31(6), 739-743. DOI:10.1016/j.tourman.2009.07.014.
- Zabihi, H. (2020), A GIS-based fuzzy-analytic hierarchy process (F-AHP) for ecotourism suitability decision making: A case study of Babol in Iran. *Tourism Management Perspectives*, 36 (2020) 100726. DOI:10.1016/j.tmp.2020.100726.
- Zarei, M. (2016), Selection of the optimal tourism site using the ANP and fuzzy TOPSIS in the framework of Integrated Coastal Zone Management: A case of Qeshm Island. *Ocean & Coastal Management*, 130 (2016) 179-187. DOI:10.1016/j.ocecoaman.2016.06.012.