

An Analysis of the Differential Impact of Benefit-Oriented Tourism and the Activity Chain on Rural Poverty Reduction: A case study of Villages Surrounding the Zribar Wetland

Saadi Mohammadi ¹  , Sayed Taher Barkhoda ²

1. (Corresponding Author) *Department of Geography and Rural planning, Faculty of Law and Social Science, Payame Noor University, Tehran, Iran*

Email: saadi@pnu.ac.ir

2. *Department of Geography and Rural planning, Faculty of Law and Social Science, University of Payam_e Noor, Tehran, Iran*

Email: aliesmaeily@hotmail.com

ARTICLE INFO

Article type:
Research Article

Article History:

Received:

3 June 2025

Revised:

2 September 2025

Accepted:

8 October 2025

Available online:

10 November 2025

Keywords:

*Pro-Poor Tourism,
Rural Poverty Reduction,
Sustainable Rural Tourism,
Tourism Activity Chain;
Rural Areas Surrounding
Zribar.*

ABSTRACT

Pro-poor tourism development, recognized as an effective strategy for alleviating rural poverty, requires contextual analysis due to the multidimensionality of poverty and the structural complexities inherent in tourism management. This study seeks to examine the differential impacts of benefit-driven pro-poor tourism and evaluate the tourism activity chain in the villages surrounding Lake Zribar in Marivan County, Iran. This research is applied in purpose and descriptive-analytical in nature, utilizing a mixed-method approach for data collection, combining both documentary and field-based methods. The study's statistical population comprises 1,954 households across eight villages surrounding the lake. A sample of 350 households was selected based on Cochran's formula, using stratified and simple random sampling techniques. ANOVA results indicate significant differences, at a significance level of less than 0/05, in the impact of tourism on improving the quality of life for the rural poor across the villages. These differences are particularly pronounced in the economic and social dimensions, while no significant disparities were observed in the environmental and physical dimensions. Linear regression analysis revealed that household size, age, and income diversity significantly influence the quality of life of the rural poor, whereas the total village population exhibited no significant relationship. Qualitative findings further suggest that tourism development in the region predominantly follows a growth-oriented, capital-intensive model, rather than adhering to a sustainable development framework. This model has marginalized the poor, concentrated benefits within large-scale projects and among investors, and has consequently failed to uplift the poor, while also causing significant environmental harm to the area.

Citation: Mohammadi, S., & Barkhoda, S.T. (2025). An Analysis of the Differential Impact of Benefit-Oriented Tourism and the Activity Chain on Rural Poverty Reduction: A case study of Villages Surrounding the Zribar Wetland. *Geographical planning of space quarterly journal*, 15 (3), 59-78.

<http://doi.org/10.30488/gps.2025.501511.3828>



© The Author(s)

Publisher: Golestan University Press

This is an open access article under the CC BY NC license (<https://creativecommons.org/licenses/by/4.0/>).

Extended Abstract

Introduction

The rural areas surrounding the Zribar Wetland offer a distinctive blend of ecological and geographical advantages: a pristine wetland environment interwoven with mountainous landscapes and fertile agricultural lands, proximity to the city of Marivan (10 km) and Baneh—a renowned hub for commercial tourism in Kurdistan Province—and easy access to the internationally recognized rural tourism zone of Oraman (30 km). Additionally, its strategic location near the Kurdistan Region of Iraq (14 km), a high-demand tourism market, combined with relatively developed infrastructure, environmental appeal for private investment, and robust social capital manifested in collective rural participation in community development projects, position the area as a potential model for successful rural tourism development. Such a model, grounded in benefit-oriented pro-poor tourism, could serve as a viable framework for alleviating rural poverty. Therefore, this study aims to address two key research questions:

1. Is there a statistically significant difference among the villages surrounding the Zribar Wetland regarding access to community-based tourism indicators? If so, what are the determining factors?
2. How does the tourism activity chain in these villages influence the participation of the rural poor, and which areas of tourism activity are accessible to them?

Methodology

This research is applied in nature and utilizes a descriptive-analytical approach within the framework of a survey methodology. Data collection tools include interviews, observations, and structured questionnaires. To evaluate the impact of tourism development on the livelihoods, housing, and employment of the rural poor, a questionnaire utilizing a five-point Likert scale (1 = very low to 5 = very high) was administered, measuring perceived changes in key variables among the local population. Although the primary focus of the study is quantitative, qualitative

perspectives were also incorporated during the data analysis.

The statistical population consists of villages in close proximity to the Zribar Wetland, specifically: Neh, Kani Sefid, Yangijeh, Kolan, Sef-e Sofla, Dartfeh, Kanisanan, and Pir Safa. Using Cochran's formula, the sample size was initially determined to be 320 households, which was subsequently increased to 350 to improve precision. Stratified sampling ensured proportional representation, while simple random sampling was employed to distribute questionnaires among household heads.

Results and discussion

The findings revealed that tourism development in the study area has had only limited positive effects on improving the quality of life for the rural poor. Specifically, its impact has been relatively positive only in the physical-spatial dimension (mean = 3/08), while its effects on the economic (mean = 2/33), social (mean = 2/28), and environmental (mean = 2/97) dimensions were considered unfavorable, all at the 0/05 significance level. Overall, the aggregate impact of pro-poor tourism in the region was measured at 2/66, which is deemed unsatisfactory at the 0/01 significance level.

Structural modeling indicated that all dimensions were significantly correlated with the overall status of pro-poor tourism development. The economic and social dimensions exhibited the greatest explanatory power, as indicated by the highest beta coefficients and t-statistics. Furthermore, correlation analysis revealed statistically significant and positive interrelationships among all dimensions, suggesting a systemic and interconnected structure between poverty indicators and components of the tourism system.

The analytical findings highlighted key livelihood strategies employed by the rural poor to engage with the tourism economy. These strategies include working in tourism-related service centers, increasing work hours, borrowing money or liquidating assets (e.g., savings, jewelry, or land), taking out loans, and engaging in

virtual marketing and e-commerce of handicrafts and rural accommodations. These strategies reflect the limited access of the poor to both capital and the tourism market, exacerbated by a lack of governmental support. The findings also indicated that the rural poor's limited access to tourism resources and capital significantly hinders their ability to benefit from tourism.

Conclusion

The study concludes that tourism development in the Zribar Wetland region has failed to revitalize or transform the economic and social landscape in a manner that empowers the rural poor. Rather than facilitating the realization of their potential, current tourism practices in the region have adopted a growth-oriented, top-down approach that fails to align with the principles of pro-poor tourism. In effect, tourism has predominantly served external interests over those of local residents, rendering the region and its resources subservient to tourism rather than the other way around.

The lack of significant economic benefits has impeded the development of genuine pro-poor tourism. As a result, key social transformations, especially those related to poverty alleviation and empowerment, have not materialized. In marginalized regions like this, the initial acceptance and sustainability of any development initiative depend on generating tangible economic benefits for local residents. Without this, neither social acceptance nor meaningful transformation can be anticipated.

Therefore, to improve the quality of life among the rural poor and establish a foundation for sustainable pro-poor tourism, it is crucial to ensure the equitable distribution and visibility of the economic benefits generated by tourism. Economic transformation is the cornerstone of subsequent social and cultural empowerment. Furthermore, effective poverty reduction through tourism development must adopt a holistic approach, addressing all dimensions and avoiding policy interventions that focus narrowly on a single aspect. Although

economic indicators should be prioritized, social empowerment and environmental sustainability—particularly given the current environmental degradation—must not be neglected.

Funding

There is no funding support.

Authors' Contribution

Authors contributed equally to the conceptualization and writing of the article. All of the authors approved the content of the manuscript and agreed on all aspects of the work declaration of competing interest none.

Conflict of Interest

Authors declared no conflict of interest.

Acknowledgments

We are grateful to all the scientific consultants of this paper.



تحلیل تفاوت اثرگذاری گردشگری منفعت محور و زنجیره فعالیتها بر کاهش فقر روستایی مطالعه موردی: روستاهای پیرامون تالاب زریوار

سعیدی محمدی¹ ✉، سید طاهر بارخدا²

1- نویسنده مسئول، گروه جغرافیا و برنامه‌ریزی روستایی، دانشکده حقوق و علوم اجتماعی، دانشگاه پیام نور، تهران، ایران. رایانامه: saadi@pnu.ac.ir

2- گروه جغرافیا و برنامه‌ریزی روستایی، دانشکده حقوق و علوم اجتماعی، دانشگاه پیام نور، تهران، ایران. رایانامه: aliesmaeil@hotmail.com

چکیده	اطلاعات مقاله
توسعه گردشگری حامی فقرا، به‌مثابه رویکردی کارآمد در کاهش فقر روستایی، با توجه به ماهیت چندبعدی فقر و پیچیدگی‌های ساختاری مدیریت گردشگری، مستلزم تحلیل‌های زمینه محور در بسترهای جغرافیایی متنوع است. پژوهش حاضر با هدف واکاوی تفاوت‌های اثرگذاری گردشگری منفعت‌محور حامی فقرا و ارزیابی زنجیره فعالیت‌های گردشگری در روستاهای پیرامون دریاچه زریوار شهرستان مریوان انجام شده است. این تحقیق از نوع کاربردی و به روش توصیفی-تحلیلی طراحی شده و داده‌های آن به شیوه ترکیبی اسنادی-میدانی گردآوری شده است. جامعه آماری شامل 1954 خانوار در هشت روستای پیرامون تالاب زریوار است که بر اساس فرمول کوکران، حجم نمونه 350 خانوار تعیین و به‌صورت طبقه‌ای و تصادفی ساده انتخاب شد. یافته‌های حاصل از آزمون تحلیل واریانس حاکی از آن است که در سطح معناداری کمتر از 0.05، تفاوت معناداری در میزان اثرگذاری گردشگری بر بهبود کیفیت زندگی فقرای روستایی در بین روستاها وجود دارد. این تفاوت در ابعاد اقتصادی و اجتماعی مشهود است، درحالی‌که در ابعاد طبیعی و کالبدی، معناداری مشاهده نشد. نتایج تحلیل رگرسیون نیز نشان داد که متغیرهای جمعیت خانوار، سن و تنوع منابع درآمدی، تأثیر معناداری بر کیفیت زندگی فقرای روستایی دارند. در مقابل، متغیر جمعیت کل روستا فاقد رابطه معنادار بود. یافته‌های کیفی نیز دلالت بر غلبه رویکرد رشدگرایانه و سرمایه‌محور در توسعه گردشگری منطقه دارند؛ الگویی که به حاشیه‌رانی فقرا و نادیده انگاری ابعاد زیست‌محیطی منجر شده است.	<p>نوع مقاله: مقاله پژوهشی</p> <p>تاریخ دریافت: 1404/03/13</p> <p>تاریخ بازنگری: 1404/06/11</p> <p>تاریخ پذیرش: 1404/07/16</p> <p>تاریخ چاپ: 1404/08/19</p> <p>واژگان کلیدی: گردشگری منفعت محور، کاهش فقر روستایی، گردشگری پایدار روستایی، زنجیره فعالیت گردشگری، نواحی روستایی پیرامون زریوار.</p>

استناد: محمدی، سعیدی و بارخدا، سید طاهر. (1404). تحلیل تفاوت اثرگذاری گردشگری منفعت محور و زنجیره فعالیتها بر کاهش فقر روستایی مطالعه موردی: روستاهای پیرامون تالاب زریوار. *مجله آمایش جغرافیایی فضا*، 15 (3)، 59-78.

<http://doi.org/10.30488/gps.2025.501511.3828>



مقدمه

مناطق روستایی به‌ویژه در زمان حاضر که عصر جهانی‌شدن به شمار می‌رود با مشکلات متعددی روبرو هستند که حاصل آن برای محیط‌های روستایی؛ افزایش فقر به‌عنوان مهم‌ترین، مانع احیا و توسعه فضاهای روستایی است (Liu et al, 2020:178). حل مسئله فقر روستایی، همواره یکی از دغدغه‌های برنامه‌ریزان توسعه بوده است.

فقرزدایی در بسیاری از کشورها، یک وظیفه اساسی است و گردشگری به‌عنوان عامل مهمی در توسعه اقتصادی و دستیابی به اهداف توسعه هزاره تلقی می‌شود (Hall and Lew, 2009:24). در پارادایم نوین توسعه روستایی، کاهش فقر، دربرگیرنده «رشد حامی فقرا» است (Ashley et al, 2000:3). بدین ترتیب؛ امروزه فقر، نه‌تنها به معنای درآمد ناکافی و نامناسب بودن شاخص‌های توسعه انسانی است بلکه آسیب‌پذیری و فقدان صدا (ناتوانی اثرگذاری)، قدرت و نمایندگی را نیز در برمی‌گیرد. بنابراین باید به دنبال توانمندسازی فقرا بود (Zhao & Ritchie, 2007:121). در همین راستا نیز، فلسفه جدید توسعه گردشگری؛ کاهش فقر را به‌عنوان هدف اصلی یا یکی از اهداف اصلی تعیین می‌کند و بر صداها و نیازهای فقرای محلی در جریان منفعت‌بری از توسعه گردشگری تأکید دارد (Blake; Zhao et al, 2007:145). استراتژی اصلی توسعه روستایی متکی بر توسعه و تنوع‌بخشی اقتصادی به‌عنوان مهم‌ترین، محرک بازآفرینی روستایی و بهبود عملکرد سایر عناصر و بازیگران مؤثر بر توسعه اجتماعات روستایی است. در واقع تنوع‌بخشی به اقتصاد روستایی، راهکاری مطمئن و کارآ در جهت افزایش قدرت تاب‌آوری نظام‌های سکونتی روستایی است. (محمدی، 2008:28). در این راستا ارتقای سطح کیفیت زندگی روستاییان در گرو کاهش و از میان رفتن فقر روستایی است و این امر به‌واسطه قدرت گردشگری در جذب مشارکت روستاییان و ایجاد اشتغال و درآمد پایدار، می‌تواند گردشگری را به ابزار از میان برنده فقر روستایی مبدل سازد (Okech et al, 2012:37; Sharif et al, 2017:25). گردشگری به‌عنوان یک فعالیت اجتماعی- اقتصادی نقش مؤثری در ابعاد اقتصادی، اجتماعی، کالبدی و فرهنگی سکونتگاه‌های روستایی ایفا می‌کند. (عینالی و رحمن پور، 2008:2).

در کشورهایی مانند چین و هند که دارای جمعیت روستائینشین زیادی هستند و نیز در کشورهای درحال توسعه پیشرو و نواحی آفریقایی، آمریکای لاتین و جنوب شرق آسیا با استناد به مطالعات انجام‌گرفته؛ می‌توان گفت که توسعه گردشگری حامی فقرا به‌عنوان یک استراتژی مهم توسعه روستایی و بازآفرینی فضاهای روستایی شناخته‌شده و بکار گرفته می‌شود (United Nations World Tourism Karnani, 2018:2; Sharma, 2022:2; Ma, 2024:24). در این میان، چین به‌عنوان یکی از کشورهای پیشرو در عرصه فقرزدایی روستایی که بخش مهمی از پروژه بازسازی روستایی این کشور را شامل می‌شود؛ توسعه گردشگری در نواحی روستایی در بخش‌های مختلف مرتبط با توانمندی‌های روستاها (کشاورزی-فرهنگی-تولیدی) را به‌عنوان یک نیرو محرکه اصلی در راستای پروژه‌های فقرزدایی خود عنوان کرده است (Jing et al, 2021:120; Tang et al, 2022:76). گردشگری به‌عنوان یک ابزار اصلی در توسعه اقتصادی و اجتماعی در نواحی روستایی تلقی شده و همواره آثار مثبت آن در پژوهش‌های متعدد به اثبات رسیده اما اینکه توانسته باشد به فقرزدایی، منجر گردد و گردشگری حامی فقرا و مبتنی بر منفعت‌بری فقرای روستایی در مقاصد گردشگری شکل گیرد؛ جای مذاقه و تحلیل دارد.

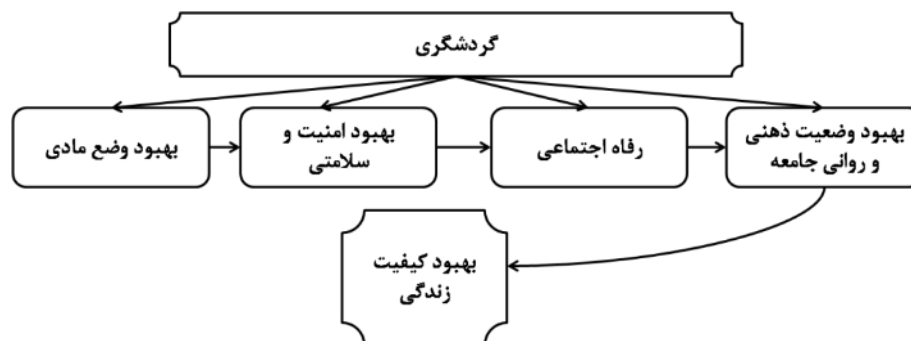
در نواحی روستایی پیرامون تالاب زریوار به‌واسطه برخورداری از محیط بکر طبیعی تالاب در تلفیق با محیط کوهستانی و اراضی بکر کشاورزی پیرامونی آن در کنار فرصت‌هایی، چون؛ نزدیکی به شهر مریوان (10 کیلومتر) و شهر بانه به‌عنوان یک برند گردشگری خرید استان کردستان، نزدیکی به منطقه ثبت بین‌المللی گردشگری روستایی اورامان (40 کیلومتر)، موقعیت استراتژیک و نزدیکی به اقلیم کردستان عراق (14 کیلومتر) به‌عنوان یک بازار پرترفدار گردشگری

کشور، سطح مناسب زیرساختی و جذابیت محیط جهت جذب سرمایه و سرمایه‌گذار بخش خصوصی و همگرایی و سرمایه اجتماعی مناسب که در مشارکت جمعی روستاییان در فعالیت‌های مختلف جمعی و عمرانی، تجلی یافته است؛ می‌توانند؛ زمینه‌های ایجاد یک نمونه و مدل موفق در عرصه توسعه گردشگری روستایی مبتنی بر گردشگری حامی فقرا و منفعت محور، گردند در این راستا شناخت وضعیت موجود و شفاف‌سازی آثار حاصله از توسعه گردشگری بر معیشت، کار و فعالیت زندگی فقرای روستایی این محور به‌منظور ارائه راهکارهای مداخله‌ای مناسب و متناسب با آن‌ها، می‌تواند گام مؤثری در گسترش گردشگری حامی فقرا و توسعه آن در سطح این منطقه بکر گردشگری با گستره بالای فقر روستایی باشد. بدین منظور، پژوهش حاضر به دنبال پاسخگویی به سؤالات ذیل است؛

1. بین روستاهای محور تالاب زریوار از نظر میزان برخورداری از شاخص‌های گردشگری اجتماع محور تفاوت معناداری وجود دارد؟ در صورت وجود تفاوت، عوامل تبیین‌کننده آن کدامند؟
2. میزان و کیفیت حضور فقرای روستایی پیرامون دریاچه زریوار در زنجیره فعالیت‌های گردشگری چگونه ارزیابی می‌شود و در کدام حوزه‌های این زنجیره، امکان مشارکت اقتصادی برای آنان فراهم است؟

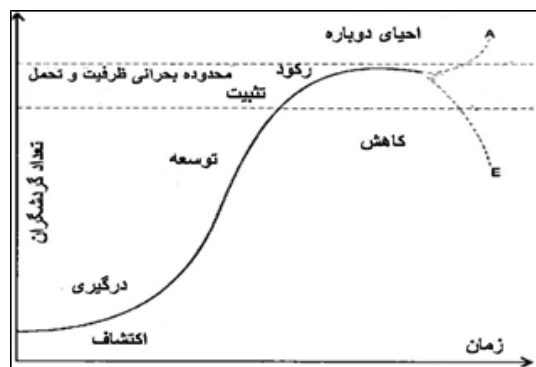
مبانی نظری

امروزه توسعه، همپای کیفیت بهتر و مطلوب‌تر زندگی تلقی می‌شود (پاپلی یزدی و ابراهیمی، 1381: 32) و تأمین معیشت روستاییان و مهم‌تر از آن، پایدار نمودن سیستم‌های معیشتی به‌عنوان اصل اساسی در رویکرد غالب برنامه‌ریزی توسعه روستایی در عصر حاضر پذیرفته شده است. (محمدی و راستگو نژاد، 1397: 161) در این ارتباط، گسترش گردشگری به‌عنوان راهبردی مؤثر در زمینه تحقق توسعه می‌تواند نقش مهمی در متنوع سازی اقتصاد و پایداری معیشت جوامع ایفا کند و زمینه‌ساز ایجاد فرصت‌های جدیدی از جمله: ایجاد درآمد، افزایش اشتغال و رشد پایدار، تأمین هزینه‌های ایجاد زیرساخت‌ها اقتصادی و اجتماعی، تحرک بخشیدن به سایر بخش‌های اقتصاد، امنیت و آسایش ساکنین محلی، حفاظت از منابع طبیعی و میراث فرهنگی، جذب سرمایه‌ها ایجاد تعادل تراز تجاری کشورها در یک کلام تحقق کیفیت مطلوب زندگی گردد (مطیعی لنگرودی و کاتب ازگمی، 1396: 1؛ Bouadam, 2011: 1). گردشگری نیز در صورتی که به‌درستی هدایت و مدیریت گردد منابع اقتصادی بی‌شماری را برای دولت، بخش خصوصی و گروه‌ها و جوامع محلی به همراه خواهد داشت و می‌تواند به بهبود شرایط زندگی مردم و تغییر کیفیت سبک زندگی ساکنین منجر شود. (Eshraghi et al, 2010: 44).



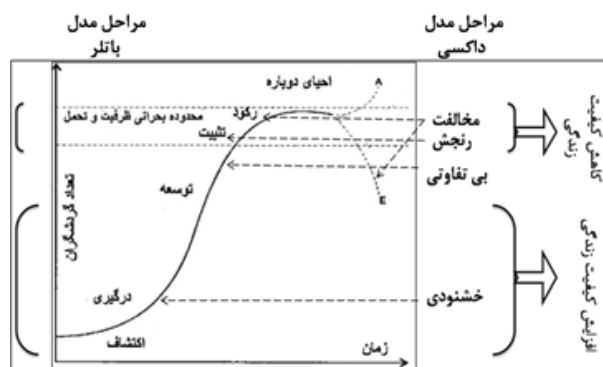
شکل 1. تأثیر گسترش گردشگری در بهبود سطح کیفیت زندگی ساکنان، منبع: (طیب نیا و همکاران، 1394: 25).

چنانچه؛ گردشگری بتواند موجب بهبود کیفیت زندگی ساکنین گردد با حمایت و پذیرش، روبرو می‌گردد، اما چنانچه کیفیت زندگی ساکنین به‌واسطه گسترش گردشگری بیش از تحمل محیط، کاهش یابد، ساکنین حمایت چندانی را از این صنعت انجام نمی‌دهند. (Muzzo,2013:2) در ارتباط با این امر نیز، مدل‌های مختلفی از سوی پژوهشگران عرصه گردشگری ارائه شده است. یکی از این مدل‌ها، مدل چرخه حیات باتلر می‌باشد. در این مدل، اعتقاد بر این است که در ابتدا تغییرات مطلوبی در کیفیت زندگی ساکنین به‌واسطه گسترش گردشگری در مقصد روی می‌دهد اما در ادامه و زمانی که ظرفیت تحمل محیط یا سطح قابل قبول تغییرات جامعه به حد آستانه خود برسد، تغییرات منفی ناشی از توسعه گردشگری بروز کرده و کیفیت زندگی ساکنان مقصد تنزل خواهد کرد. (قدمی و همکاران، 1389: 104) این مدل دارای پنج مرحله اکتشاف، درگیری، توسعه، تثبیت و رکود است (Andriotis,2003:3). (شکل 2)



شکل 2. مدل چرخه عمر گردشگری باتلر، منبع: (Garay,2010:655)

مدل دیگری که با توجه به کیفیت زندگی ساکنان نگرش و حمایت آن‌ها را از فعالیت‌های گردشگری شرح می‌دهد؛ مدل داکسی می‌باشد. مراحل این مدل شامل چهار حالت خشنودی، بی‌تفاوتی، رنجش و مخالفت است (Beeton,2006:40). ایده اصلی شاخص رنجش داکسی این مطلب است که هر چه در طول زمان تعداد گردشگران افزایش می‌یابد و بیشتر از ظرفیت محیط می‌گردد، خصومت بیشتری در محیط نسبت به گردشگران به دلیل کاهش کیفیت زندگی ساکنین ایجاد می‌شود (ضیایی و حسن‌پور، 1392: 17). با بهره‌گیری و منطبق نمودن مدل باتلر و داکسی می‌توان با دیدی گسترده و جامع به بررسی تأثیرات گردشگری بر کیفیت زندگی جامعه میزبان پرداخت. نقطه مشترک دو مدل، این مطلب می‌باشد که زمانی که گردشگری و فعالیت‌های وابسته به آن بیشتر از تحمل و ظرفیت محیط ادامه یابد با کاهش کیفیت زندگی ساکنین، نگرش آن‌ها نسبت به گردشگری تغییر کرده و حمایتی از توسعه و ادامه فعالیت‌های گردشگری انجام نخواهند داد (Keovila,2012:13).

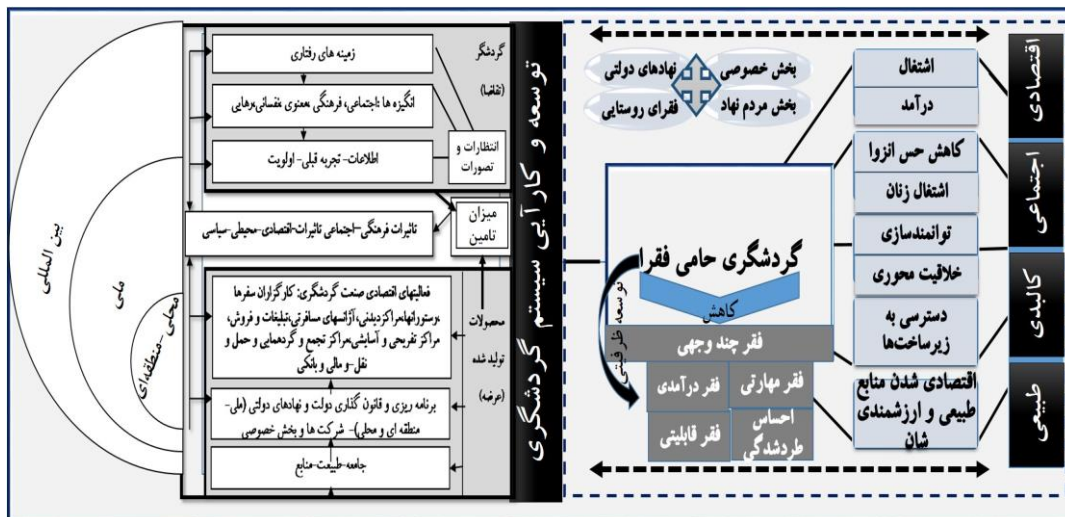


شکل 3. مدل تلفیقی چرخه محصول باتلر و رنجش داکسی در ارتباط با کیفیت زندگی ساکنین، منبع: (محمدی و همکاران، 1394: 25).

امروزه فقر مرکز اصلی توجه سازمان‌های بین‌المللی، آژانس‌های توسعه‌ای و سازمان‌های مردم‌نهاد است. فقر پدیده‌ای است با ماهیت چندبعدی، که علاوه بر دلالت بر مفهوم کمبود عوامل اقتصادی، شامل نبود فرصت‌ها، دسترسی نداشتن به خدمات اجتماعی یا محرومیت از آن‌ها و دیگر محرومیت‌های اجتماعی نیز می‌شود. فقر از جمله پدیده‌هایی است، که طی دهه‌های اخیر در مراکز شهری مهم‌ترین معضل اجتماعی اقتصادی محسوب می‌شود (سرای و یاراحمدی، 136:1402). فقرزدایی در بسیاری از کشورها یک وظیفه اساسی است و گردشگری به‌عنوان عامل مهمی در توسعه اقتصادی و دستیابی به اهداف توسعه هزاره تلقی می‌شود. استفاده از گردشگری برای کاهش فقر از سه کانال حمایت‌شده است: سطح بین‌المللی نهادی، به‌عنوان مثال. ابتکار و بنیاد گردشگری پایدار سازمان جهانی گردشگری. سطح ملی، به‌عنوان مثال دپارتمان توسعه بین‌المللی بریتانیا و سطح محلی؛ سازمان‌ها و نهادهای مردم‌نهاد و محلی (Hall & Lew, 2009:24). توسعه گردشگری دقیقاً مبتنی بر توسعه گردشگری حامی فقرا (PPT) به‌عنوان شکلی از گردشگری است که سود خالص را به سمت جمعیت فقیر هدایت می‌کند و باید، حداکثر سود را دقیقاً برای بخش‌های جمعیتی در معرض خطر جوامع روستایی محلی تضمین کند (Škrbić, 2018:389).

گردشگری حامی فقرا، محصول یا بخش خاصی از گردشگری نیست، بلکه یک رویکرد کلی است. هدف استراتژی‌های گردشگری حامی فقرا به‌جای گسترش بازار، باز کردن فرصت‌ها - برای منفعت اقتصادی، ایجاد مزایای معیشتی یا مشارکت در تصمیم‌گیری - برای فقرا است. ویژگی‌های خاص گردشگری، پتانسیل آن را برای حمایت از اقشار محروم و فقیر افزایش می‌دهد. زنان، افراد شاغل در بخش غیررسمی، افراد کهن‌سال و... شامل این قشر هستند. تحول و تغییر مورد تأکید در این رویکرد منطبق بر سرمایه‌های طبیعی و فرهنگی فقرا و مناسب مناطق فقیرنشین است. بنابراین، استفاده از گردشگری برای رشد فقرا به معنای سرمایه‌گذاری بر روی این سرمایه‌ها و درعین‌حال، کاهش تأثیرات منفی توسعه گردشگری بر معیشت فقرا است. درواقع در این رویکرد، تغییر پارادایمی و زیربنایی از تأکید بر نقش اصلی دولت و حصول به رشد اقتصادی به گردشگری پایدار صورت می‌گیرد (Ashley et al, 2000:3).

در جمع‌بندی مبانی نظری می‌توان گفت که گردشگری به‌عنوان یک سیستم باز، زمانی می‌تواند به‌عنوان یک فعالیت اقتصادی قابل‌اتکا برای رفع فقر روستایی عمل نماید که تمامی اجزا و عناصر آن مبتنی بر دید زنجیره‌ای در یک مجموعه متعادل از لحاظ کمی و کیفی ساماندهی و سازمان‌دهی گردیده باشند. درواقع در وهله اول، بایستی یک فعالیت گردشگری پایدار در مقصد شکل بگیرد و سپس در این فضای مناسب توسعه‌ای بتوان اصول گردشگری حامی فقرا را پیاده‌سازی کرد. همچنین، بایستی در توسعه فعالیت‌های گردشگری و منفعت‌بری فقرا تنها بر بعد اقتصادی و درآمدی آن‌ها تکیه کرد و بایستی در توسعه گردشگری که می‌خواهیم منفعت محور بوده و فقرای روستایی از آن منتفع گردند، به نحوی به ورود فقرا کمک کنیم که به توانمندسازی آن‌ها و توسعه ظرفیتی‌شان، ختم گردد. تنها در این صورت خواهد بود که توسعه گردشگری، می‌تواند به حامی فقرا و از بین برنده فقر روستایی بدل گردد. (شکل 4)



شکل 4. چارچوب مفهومی پژوهش

روش پژوهش

پژوهش حاضر از لحاظ هدف کاربردی، از لحاظ روش، توصیفی - تحلیلی و از لحاظ گردآوری اطلاعات، ترکیبی از دو روش اسنادی (کتابخانه‌ای) و پیمایشی و از لحاظ ماهیت، کمی - کیفی است.

جامعه آماری پژوهش، مشتمل بر روستاهای بلا فصل و پیرامون تالاب زریوار می‌باشد که مشتمل بر روستاهای نی، کانی سفید، ینگجه، کولان، سیف سفلی، دره تفی، کانی سانان و پیرصفا به تعداد 1954 خانوار می‌باشند. با توجه به تعداد جمعیت کل این روستاها، جهت مشخص نمودن حجم نمونه از فرمول کوکران استفاده و حجم نمونه آماری پژوهش برابر 321 خانوار محاسبه گردید که جهت افزایش دقت به 350 پرسشنامه افزایش داده شدند. در ادامه با بهره‌گیری از روش طبقه‌ای، سهم هر روستا متناسب با جمعیت آن‌ها از تعداد کل 350 پرسشنامه توزیعی، مشخص گردیده و پرسشنامه‌ها به صورت تصادفی ساده در میان سرپرستان خانوار در روستاهای مشخص شده، توزیع گردید. برای سنجش روایی ابزار اندازه‌گیری پژوهش از روایی صوری و محتوایی با تأکید بر توزیع پیش‌آزمون، بهره گرفته شد. همچنین، در ارتباط با پایایی نیز، ضریب آلفای کرونباخ محاسبه شده در بخش‌های اجتماعی برابر 0/85، اقتصادی برابر 0/80، کالبدی - فضایی برابر 0/82، طبیعی برابر 0/85 و در مجموع کل برابر 0/83، نشان از پایایی مناسب و ارتباط درونی پاسخ‌های ارائه شده از سوی پاسخگویان دارد. و در نهایت به منظور سنجش تفاوت میان روستاها از آزمون تحلیل واریانس (ANOVA) و آزمون تعقیبی توکی و برای بررسی اثر متغیرهای مستقل بر کیفیت زندگی فقرای روستایی نیز رگرسیون خطی چندمتغیره بهره گرفته شد. همچنین در بخش کیفی از تکنیک کدگذاری باز استفاده گردید. در رابطه با شاخص‌های پژوهش، گردشگری حامی فقرا در قالب 4 شاخص و 34 متغیر به شرح جدول زیر عملیاتی گردید.

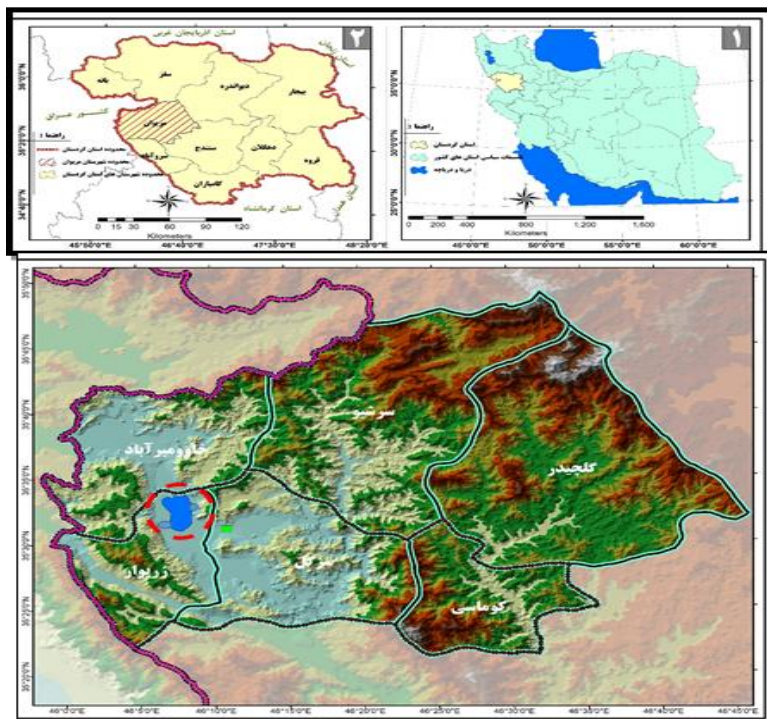
جدول 1. شاخص و متغیرهای سنجش گردشگری حامی فقرا و منفعت محور روستایی

شاخص	متغیرها
اجتماعی	تغییر یا توان تغییر پایگاه اجتماعی، احساس فقر و محرومیت و ناتوانی در تغییر آن، رفع نابرابری‌ها اقتصادی و اجتماعی روستا، باور به خود به‌عنوان یک روستایی توانمند، امکان تهیه امکانات و وسایل بهداشتی (فردی، خانوادگی)، مصرف هفتگی مواد پروتئینی، رضایت از وضعیت تغذیه، احساس راحتی و آرامش ذهنی (فقرا)؛ امید و علاقه به زندگی، امنیت شغلی (فصلی نبودن) و درآمد، فروش تضمینی محصولات، آسیب‌پذیری در برابر مخاطرات طبیعی و انسانی، توانایی بازیابی به شرایط عادی با تداوم مخاطرات معیشتی، مشارکت در تصمیم‌گیری‌های روستا، انجام فعالیت‌های اقتصادی مشترک، مشارکت در امور خیریه، حمایت خانوارها از کسب‌وکارهای نوپای جوانان، سطح تحصیلات، باسوادی زنان، امکانات تحصیلی، بهره‌گیری از رسانه‌ها و نوآوری‌های جدید، مهاجرت فقرا.
اقتصادی	توان سرمایه‌گذاری و راه‌اندازی کسب‌وکار؛ درآمدهای خانوار، توان تأمین هزینه‌های خانوار، توان راه‌اندازی مشاغل، درآمد دهیاری‌ها، میزان پس‌انداز، توانایی دریافت و بازپرداخت وام، حفظ و سرمایه‌گذاری مجدد درآمد کسب‌شده در روستا؛ مهارت شغلی، تنوع مهارت‌های شغلی، توان بازاریابی محصولات، خلاقیت و کارآفرینی؛ اشتغال زنان، ارتقای شغلی و کیفیت ارزش افزایی شغلی.
کالبدی-فضایی	دسترسی به خدمات و امانات زیرساختی و رفاهی؛ خروج از انزوای اقتصادی و اجتماعی روستا؛ دسترسی به مسکن شخصی، کیفیت مسکن (مساحت، استحکام و...)، چند کارکردی شدن مسکن، تبدیل شدن اراضی و مسکن به دارایی اقتصادی ارزشمند.
طبیعی	بهره‌گیری از منابع طبیعی بکر و فراموش شده، حفاظت از منابع طبیعی، ارزشمند شدن (اقتصادمحوری) منابع و محیط طبیعی روستا، حفظ و بهبود چشم‌انداز روستا مبتنی بر بوم محوری.

منبع: دلاویز و همکاران (1401)، صادقی و یاراحمدی (1400)، محمدی یگانه و همکاران (1399)، آفرینش (1390)، پا پل یزدی و ابراهیمی (1381)؛ مطالعات میدانی، (1403) (Feng et al., 2018; Martini et al., 2022; Wang et al., 2023; Hury et al., 2023)

محدوده مورد مطالعه

استان کردستان دارای 10 شهرستان می‌باشد. در این میان شهرستان مریوان به مرکزیت شهر مریوان یکی از 10 شهرستان این استان در غرب استان و در مجاورت خاک عراق واقع شده است. شهرستان مریوان دارای 3 بخش، 6 دهستان و 149 آبادی دارای سکنه و 25 آبادی خالی از سکنه است. در آبان 1395، جمعیت شهرستان 195263 نفر بوده است. از این تعداد، 44074 نفر ساکن در نقاط روستایی بوده‌اند. میزان روستانشینی در این شهرستان 22/57 درصد می‌باشد (فرهنگ آبادی‌های 1400 شهرستان مریوان).



شکل 5. نمایش محدوده مطالعاتی

یافته‌ها

به‌منظور تعیین اینکه؛ تفاوت معنی‌داری میان سطح زیست‌پذیری فقرای روستاهای پیرامون تالاب زریوار به واسطه بهره‌مندی از منافع متعدد این تالاب وجود دارد؛ از آزمون تحلیل واریانس، بهره گرفته شد. نتایج ارائه‌شده در جدول زیر، نشان می‌دهد که با توجه به سطح معنی‌داری محاسبه‌شده کمتر از آلفای 0/05 می‌توان به تفاوت معنی‌دار میزان اثرگذاری گردشگری در تغییر کیفیت زندگی فقرای روستایی و توسعه گردشگری حامی فقرا در سطح روستاهای مورد مطالعه در پیرامون تالاب زریوار پی برد. همان‌طور که در جدول 2 ملاحظه می‌گردد دو روستای ینگچه و کانی سانان با اختلاف قابل‌توجهی نسبت به سایر روستاها در یک دسته قرار گرفته‌اند. این روستاها، بیشترین میزان اثرپذیری مثبت را از توسعه گردشگری حامی فقرا پذیرفته‌اند و منفعت‌محوری گردشگری برای آن‌ها در زمینه از بین برنده فقر روستایی، بیشتر بوده است.

همچنین با استفاده از آزمون مذکور، مشخص شد که دو روستای ینگچه و کانی سانان با میانگین‌های بالاتر از سایر روستاها، در یک خوشه آماری قرار گرفتند.

جدول 2. تفاوت معنی‌دار توسعه گردشگری حامی فقرا در سطح روستاهای مورد مطالعه در آزمون واریانس یک‌طرفه

گردشگری حامی فقرا	مجموع مربعات	درجه آزادی	میانگین مربعات	آماره F	معنی‌داری
بین گروه‌ها	34/120	5	6/824	131/101	0/000
درون گروه‌ها	17/906	344	0/052		
مجموع	52/025	349			

جدول 3. نتایج آزمون تعقیبی توکی در راستای دسته‌بندی روستاها

روستاها	سطح آلفای 0/05	
	1	2
ینگچه	2/87	2/65
کانی سانان	2/83	2/62
سیف سفلی		2/60
دره تفی		2/58
کولان		2/55
کانی سفید		2/53
نی		0/175
پیرصفا		2/65
معنی‌داری	0/094	2/62

به‌منظور بررسی دقیق‌تر و به تفکیک چهار بعد مورد اثرگذاری گردشگری بر معیشت، کار و فعالیت فقرای روستاهای مورد مطالعه، مجدداً آزمون تحلیل واریانس انجام گرفت که نتایج آن در جدول 4 آورده شده است. همان‌طور که مشاهده می‌گردد در ابعاد اقتصادی و اجتماعی، مقدار آماره f محاسبه‌شده در سطح آلفای 0/05 معنی‌دار محاسبه گردیده تا بدین ترتیب به تفاوت سطح اثرپذیری روستاهای مورد مطالعه از توسعه گردشگری در این دو بعد پی برد. در دو بعد طبیعی و کالبدی است که با توجه به مقدار معنی‌داری محاسبه‌شده بیشتر از سطح آلفای 0/05 می‌توان گفت که تفاوت معنی‌دار و نابرابری در سطح اثرپذیری زندگی، کار و فعالیت فقرا در روستاهای مورد مطالعه از توسعه گردشگری وجود ندارد. تفاوت در دو بعد اقتصادی و اجتماعی به‌واسطه ارتباط و هم‌پیوندی بسیاری است که میان این دو بعد در نواحی روستایی محروم و فقیر وجود دارد که هرگونه تغییر اقتصادی، می‌تواند تغییرات اجتماعی گسترده‌ای را موجب گردد.

جدول 4. تحلیل واریانس بررسی میزان تفاوت بین روستاهای مورد مطالعه از نظر ابعاد گردشگری حامی فقرا

معنی‌داری	آماره F	میانگین مربعات	درجه آزادی	جمع مربعات	ابعاد گردشگری حامی فقرا
0/004	5/25	1/85	7	9/25	بین گروهها
		352	344	121/03	درون گروهها
			349	130/28	مجموع
0/11	3/43	2/42	7	12/13	بین گروهها
		707	344	243/28	درون گروهها
			349	255/42	مجموع
0/111	2/09	2/00	7	10	بین گروهها
		975	344	329/2	درون گروهها
			349	339/3	مجموع
0/89	2/52	2/86	7	14/03	بین گروهها
		1/13	344	390/36	درون گروهها
			349	404/66	مجموع

همچنین در این پژوهش نیاز بود که تأثیر مشخصه‌هایی به‌عنوان متغیرهای مستقل ثانویه یا تعدیل‌گر در راستای سنجش واقع‌گرایانه‌تر تفاوت فضایی ایجادشده حاصل از توسعه گردشگری در تغییرات سطح کیفیت زندگی فقرای روستاهای منطقه موردبررسی قرار گیرد، در این ارتباط، مشخصه‌هایی همچون: تعداد جمعیت روستاها، سن پاسخگویان، تنوع منابع درآمدی روستا و جمعیت خانوارها به‌عنوان متغیرهای مستقل و سطح تغییرات کیفیت زندگی فقرای روستایی در روستاهای مورد مطالعه به‌عنوان متغیر وابسته در مدل رگرسیون خطی وارد شدند. در این ارتباط، متغیرهایی همچون: میزان تنوع منابع درآمدی روستاها، جمعیت روستاها، تعداد جمعیت خانوار پاسخگویان، سن و عرصه غالب فعالیتی، با توجه به شرایط منطقه در نظر گرفته‌شده و وارد مدل گردیدند. با توجه به مقدار ضریب تبیین برابر 0/61، می‌توان، بیان کرد که متغیرهای واردشده در مدل قابلیت توانایی تبیین بیش از 61 درصد تغییرات اثرپذیری سطح کیفیت زندگی مبتنی وضعیت فعالیت، سکونت، کار و معیشت فقرای روستاهای پیرامون تالاب زریوار به‌واسطه توسعه گردشگری را دارند. مقدار معنی‌داری آماره f هم، نشان از قابلیت اطمینان به توانایی مدل در پیش‌بینی تغییرات به‌وسیله متغیرهای واردشده می‌باشد. یافته‌های حاصل از اجرای مدل، نشان می‌دهد که با توجه به مقادیر معنی‌داری محاسبه‌شده کمتر از آلفای 0/05؛ سه متغیر جمعیت خانوارها، سن و تنوع منابع درآمدی روستا در تغییرات سطح کیفیت زندگی فقرای روستایی به‌واسطه توسعه گردشگری در روستاها اثرگذار بوده و رابطه معنی‌داری میان این متغیرها و توسعه گردشگری حامی فقرا در روستاهای وجود دارد. در متغیر جمعیت روستاها این رابطه با توجه به بیشتر بودن مقدار معنی‌داری محاسبه‌شده از سطح آلفای کرونباخ بیشتر از 0/05، شکل نگرفته است.

جدول 5. نتایج آزمون رگرسیون تبیین عوامل اثرگذاری بر وضعیت اثرپذیری سطح کیفیت زندگی مبتنی وضعیت فعالیت، سکونت، کار و معیشت فقرای

روستاهای پیرامون تالاب زریوار به‌واسطه توسعه گردشگری

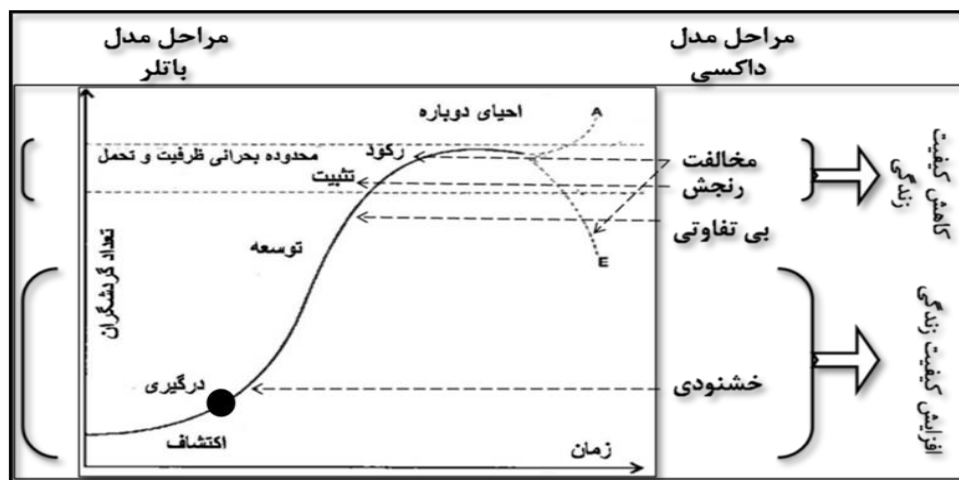
معنی‌داری	آماره T	ضریب استاندارد		متغیرهای مستقل
		ضریب استاندارد	انحراف استاندارد	
0/007	2/935	0/602	0/205	ضریب ثابت
0/008	-2/868	-0/443	-0/420	جمعیت خانوار
0/037	1/914	0/187	0/194	سن
0/000	4/157	0/462	0/349	تنوع منابع درآمدی روستاها
0/054	2/066	0/233	0/229	جمعیت روستاها

مقدار ضریب تبیین: 0/614 معنی‌داری آماره F: 0/011

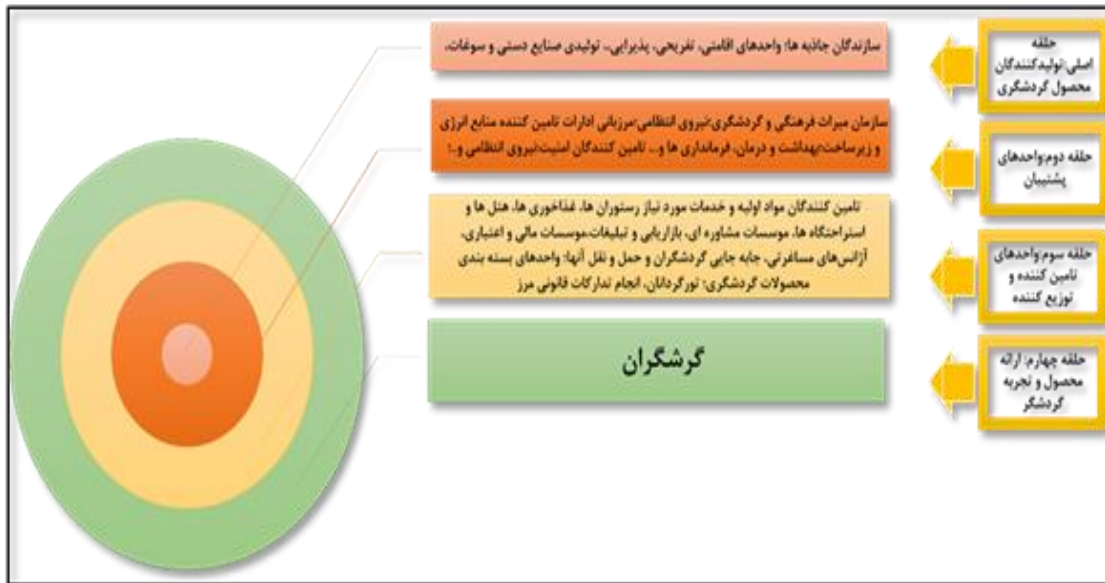
متغیر وابسته: اثرپذیری سطح کیفیت زندگی مبتنی بر وضعیت فعالیت، سکونت، کار و معیشت فقرای روستاهای پیرامون تالاب زریوار به‌واسطه توسعه گردشگری

وضعیت زنجیره فعالیت‌های گردشگری در روستاهای پیرامون تالاب زریوار جهت حضور فقرا

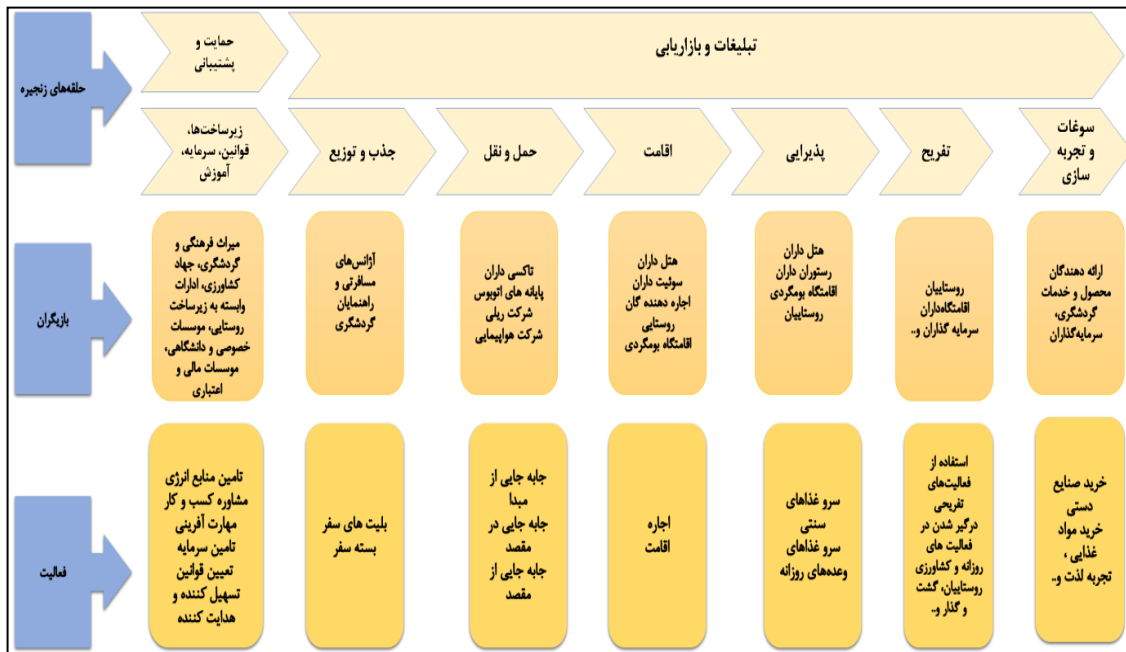
با توجه به اهمیت و نیاز به مدیریت زنجیره‌ای توسعه فعالیت‌های گردشگری در تمامی اقسام گردشگری؛ سنجش وضعیت فعالیت و ارتباطات عناصر و بازیگران و ذی‌نفعان این صحنه گسترده در منطقه و شناسایی حلقه‌های مفقوده موجب سیاست‌گذاری و برنامه‌ریزی صحیح می‌گردد. در واقع؛ هماهنگ نمودن زنجیره فعالیت‌های گردشگری در محور روستایی تالاب زریوار و سپس، سطح شهرستان، پیش‌نیاز اصلی توسعه گردشگری منفعت محور حامی فقرا در روستاهای پیرامون تالاب زریوار خواهد بود. گردشگری روستاهای پیرامون تالاب زریوار در مدل چرخه عمر تلفیقی باتلر و داکسی (شکل 6) در مرحله درگیری قرار دارد. مرحله‌ای که گردشگران از شهرهای پر ازدحام، جذب منطقه و چشم‌انداز بکر آن می‌شوند و کارآفرینان محلی سعی در ارائه خدمات مطلوب‌تر به گردشگران می‌نمایند. مشاغل برای مردم محلی ایجاد می‌شود و افزایش تقاضا سبب رونق تولید محصولات در میان مردم محلی می‌گردد و شاخص‌های کیفیت زندگی به‌ویژه در بعد اقتصادی دچار تغییرات مثبتی می‌گردند. در این مرحله جامعه در حال انطباق با گردشگران بوده و تبلیغات برای جذب گردشگران صورت می‌گیرد اما توسعه گردشگری به‌کندی صورت گرفته زیرا از لحاظ اجتماعی، اقتصادی و زیرساختی؛ هنوز محدودیت‌هایی وجود دارد.



شکل 6. جایگاه روستاهای پیرامون تالاب زریوار در مدل چرخه عمر گردشگری تلفیقی باتلر و داکسی



شکل 7. بازیگران حلقه‌های عمده توسعه خوشه کسب‌وکار گردشگری روستایی روستاهای پیرامون تالاب زیربور

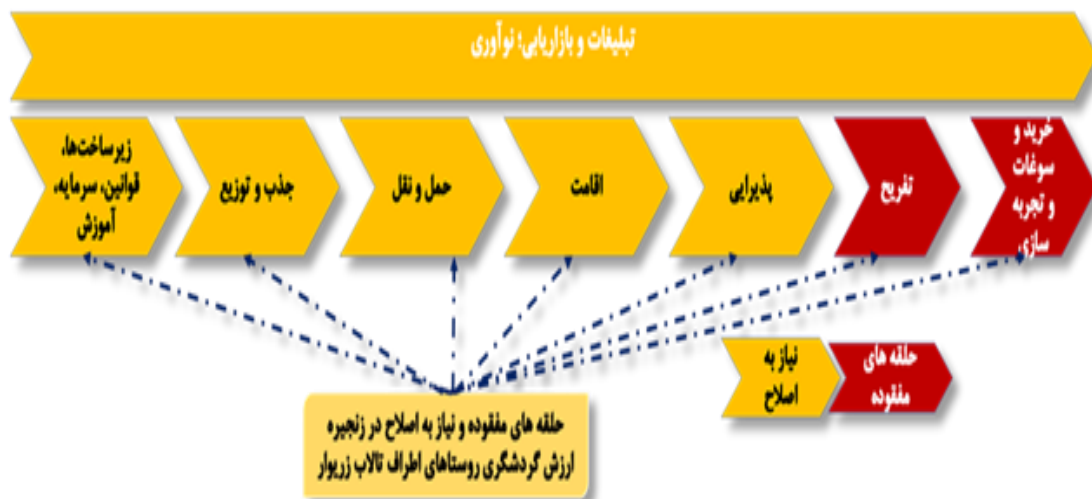


شکل 8. زنجیره ارزش فعالیت‌های گردشگری

در این ارتباط باید گفت تجربه سازی حلقه مفقوده توسعه پایدار گردشگری منفعت محور در روستاهای مورد مطالعه حاشیه تالاب است. در ارتباط با تجربه‌سازی و اهمیت و اثرگذاری آن در توسعه مقاصد گردشگری؛ ضروری است که تجربه‌سازی و ایجاد خاطرات به یادماندنی و متفاوت برای گردشگران ورودی به روستاهای مورد مطالعه، مدنظر قرار گیرد. عدم حرکت به سمت گردشگری تجربه‌گرا که جهت‌گیری کاملاً مناسب در راستای توسعه پایدار گردشگری است، می‌تواند؛ تضمین‌کننده رشد اقتصادی، حفظ تالاب زیربور و محیط طبیعی اطراف آن و ارزش‌های فرهنگی و انسانی روستاها و لذت آفرینی برای گردشگران باشد. اصولی که هسته اصلی توسعه گردشگری حامی فقرا را شکل می‌دهند.



شکل 9. اثرگذاری عدم حرکت به سمت گردشگری تجربه‌گرا در روستاهای مورد مطالعه و نقش آن در عدم منفعت اقتصادی فعالیت‌های گردشگری



شکل 10. حلقه‌های مفقوده و نیاز به اصلاح در زنجیره ارزش گردشگری روستاهای اطراف تالاب زریوار

به‌منظور تکمیل زنجیره فعالیت گردشگری حامی فقرا، یک سری اقدامات نیاز و ضروری است که انجام بگیرد، در این راستا برای تکمیل زنجیره گردشگری حامی فقرا و حذف موانع و نارسایی‌ها، ظرفیت‌های متعددی در سطح شهرستان و به‌ویژه دهستان زریوار وجود دارد که توجه به آن‌ها در برنامه‌ریزی مدیریت گردشگری منطقه می‌تواند در ورود فقرای روستایی به زنجیره فعالیت‌های گردشگری مؤثر واقع گردد.



شکل 11. زنجیره ارزش فعالیت‌های گردشگری در سطح شهرستان مریوان

بحث

همان‌گونه که در بخش یافته‌ها مشاهده شد، دو روستای ینگچه و کانی‌سانان با اختلافی معنادار نسبت به سایر روستاها، بالاترین میزان اثرپذیری مثبت از توسعه گردشگری حامی فقرا را تجربه کرده‌اند. این امر نشان می‌دهد که در این دو روستا، منفعت‌محوری گردشگری در زمینه کاهش فقر روستایی بیش از دیگر نقاط بوده است، البته هرچند وضعیت این دو روستا نسبت به دیگر نقاط بهتر بوده، اما هنوز فاصله قابل توجهی تا دستیابی به شرایط مطلوب و رضایت‌بخش وجود دارد. این واقعیت تأیید می‌کند که دستاوردهای موجود بیشتر جنبه نسبی دارند تا مطلق، و توسعه گردشگری تاکنون نتوانسته به سطحی برسد که به‌طور مؤثر و پایدار فقر را کاهش دهد.

در بررسی ابعاد مختلف، تفاوت‌های معناداری در ابعاد اقتصادی و اجتماعی مشاهده شد. این وضعیت بیانگر آن است که سطح اثرپذیری روستاها از توسعه گردشگری در این ابعاد یکسان نبوده و در برخی مناطق، گردشگری توانسته تغییرات محسوسی ایجاد کند. دلیل این تفاوت را می‌توان در پیوند و همبستگی نزدیک میان ابعاد اقتصادی و اجتماعی در نواحی روستایی محروم جست‌وجو کرد؛ به‌گونه‌ای که هرگونه تغییر و بهبود اقتصادی، بلافاصله پیامدهای اجتماعی قابل توجهی به دنبال دارد. برعکس، طرح‌ها و برنامه‌هایی که فاقد جهت‌گیری اقتصادی باشند، معمولاً آثار اجتماعی پایداری به‌جا نمی‌گذارند و کمتر با استقبال و پذیرش مردم محلی مواجه می‌شوند. در مقابل، در دو بُعد طبیعی و کالبدی تفاوت معناداری مشاهده نشد. این نتیجه بیانگر آن است که از منظر زیرساخت‌های عمومی و تخصصی مرتبط با گردشگری، روستاهای مورد مطالعه وضعیت نسبتاً مشابهی دارند. همچنین، یکسانی در بُعد طبیعی نشان‌دهنده تخریب گسترده و

همسان محیطی در سطح همه روستاهاست؛ تخریبی که به معنای از دست رفتن تدریجی دارایی‌های طبیعی، به‌عنوان مهم‌ترین سرمایه معیشتی روستاییان، و در نتیجه تعمیق فقر در منطقه است.

بررسی نقش متغیرهای جمعیت خانوار، سن و تنوع منابع درآمدی نشان داد که هر سه عامل بر تغییرات کیفیت زندگی فقرای روستایی تحت تأثیر توسعه گردشگری مؤثر بوده‌اند. در متغیر جمعیت خانوار، رابطه معنادار اما منفی مشاهده شد، به این معنا که هرچه تعداد اعضای خانوار بیشتر باشد، اثرگذاری گردشگری بر بهبود کیفیت زندگی کاهش می‌یابد. این امر ناشی از فشار معیشتی بالاتر و محدودیت فرصت‌های شغلی، حتی برای جمعیت فعال در سن کار، است. در متغیر سن، رابطه مثبت به دست آمد و افراد با سن بالاتر احساس رضایت و اثرپذیری بیشتری از گردشگری داشتند، درحالی‌که جوانان نگاه خوش‌بینانه‌ای به گردشگری به‌عنوان محرک تغییرات اقتصادی و اجتماعی ندارند. این وضعیت نشان می‌دهد که قشر جوان کمتر باور دارد که گردشگری بتواند به‌تنهایی تحولات اقتصادی عمیقی ایجاد کند. در متغیر تنوع منابع درآمدی، رابطه مثبت و معناداری مشاهده شد و این متغیر بیشترین اندازه اثر را بر ارتقای کیفیت زندگی فقرای روستایی داشت. این یافته با اصول گردشگری حامی فقرا همخوان است، زیرا تأکید می‌کند که گردشگری زمانی بیشترین اثر را دارد که به‌عنوان فعالیتی مکمل در کنار سایر مشاغل مطرح باشد.

تحلیل موقعیت گردشگری روستاهای پیرامون تالاب زریوار با استفاده از مدل چرخه عمر تلفیقی باتلر و داکسی نشان داد که این روستاها در مرحله درگیری قرار دارند. در این مرحله، گردشگران به‌واسطه چشم‌اندازهای بکر و محیط طبیعی جذب منطقه می‌شوند، مشاغل جدیدی برای مردم محلی ایجاد می‌گردد و شاخص‌های کیفیت زندگی به‌ویژه در بُعد اقتصادی بهبود نسبی پیدا می‌کنند. با این حال، محدودیت‌های زیرساختی، اقتصادی و اجتماعی موجود مانع از بهره‌برداری کامل از ظرفیت‌ها شده است. یکی از حلقه‌های مفقوده در مسیر توسعه پایدار گردشگری منفعت‌محور در این منطقه، تجربه‌سازی است. این مفهوم به معنای ایجاد خاطرات و تجربیات منحصربه‌فرد برای گردشگران از طریق مشارکت فعال آن‌ها در محیط محلی است. ظرفیت‌هایی چون تالاب زریوار، مناظر طبیعی پیرامونی، آیین‌ها و رسوم قومی، غذاهای محلی، پوشاک سنتی، اراضی کشاورزی با محصولات شاخص (انگور، توت‌فرنگی، تمشک)، همگی پتانسیل‌های بالایی برای شکل‌دهی به گردشگری تجربه‌گرا دارند. در شرایط فعلی، اغلب گردشگران به‌صورت گذرا از منطقه عبور می‌کنند یا تعامل محدودی با روستاها دارند. این امر به دلیل ضعف در بسته‌بندی و برندسازی محصولات، فقدان مشارکت گردشگران در فرآیند تولید محلی، و بی‌توجهی به ظرفیت صنایع دستی (مانند استفاده از نیزارهای تالاب در تولید سوغات) است. حرکت به‌سوی گردشگری تجربه‌گرا می‌تواند علاوه بر افزایش وفاداری گردشگران و بازگشت مجدد آن‌ها، زمینه‌ساز حفاظت محیط‌زیست و تقویت ارزش‌های فرهنگی و اقتصادی روستاها شود.

مقایسه نتایج این تحقیق با پژوهش‌های پیشین نشان می‌دهد که نتایج تحقیق حاضر با نتایج احمدی و همکاران (1396) هم‌راستا است، چرا که هر دو تحقیق بر این نکته تأکید دارند که تغییرات اقتصادی می‌تواند منجر به تحولات اجتماعی گسترده‌ای در نواحی روستایی شود و توسعه اقتصادی باید پیش از توسعه اجتماعی در اولویت قرار گیرد. همچنین، با نتایج تحقیق حسین‌زاده و همکاران (1399) هم‌جهت است که نشان می‌دهد افزایش تنوع منابع درآمدی در روستا موجب تقویت اثرگذاری گردشگری در کاهش فقر می‌شود. از سوی دیگر، نتایج با نتایج پژوهش بروجردی و همکاران (1395) هم‌خوانی دارد، چرا که هر دو تحقیق بر لزوم مدیریت پایدار گردشگری تأکید دارند. در خصوص وضعیت گردشگری در چرخه عمر، هر دو تحقیق به مرحله درگیری اشاره دارند و بر ضرورت مدیریت صحیح و یکپارچه برای حرکت به سمت توسعه پایدار تأکید می‌کنند. و نتایج با یافته‌های سلیمانی و همکاران (1397) در تناقض است. درحالی‌که سلیمانی و همکاران رابطه مثبت و مستقیم بین افزایش جمعیت خانوار و اثرگذاری گردشگری بر کاهش فقر را

نشان دادند، تحقیق حاضر این رابطه را منفی و معکوس دانسته و بر این نکته تأکید دارد که فشارهای معیشتی ناشی از جمعیت بالاتر خانوار، باعث کاهش اثرگذاری گردشگری بر کیفیت زندگی فقرای روستایی می‌شود. و در نهایت نتایج تحقیق با نتایج محمدی یگانه و همکاران (1399) در تضاد است. درحالی‌که تحقیق محمدی و همکاران بر رشد اقتصادی از طریق تغییرات اجتماعی تأکید داشتند، تحقیق حاضر نشان می‌دهد که بدون تحول اقتصادی، تغییرات اجتماعی نمی‌تواند به‌طور مؤثر ایجاد شود و این دو عامل باید به‌طور هم‌زمان و متوازن توسعه یابند.

نتیجه‌گیری

این پژوهش که با هدف تحلیل تفاوت اثرگذاری گردشگری منفعت محور و زنجیره فعالیت‌ها بر کاهش فقر در روستاهای پیرامون تالاب زریوار انجام گرفت به دنبال پاسخگویی به دو سؤال بود که یافته‌های حاصله به شرح ذیل به دست آمد؛

در راستای پاسخگویی به سؤال اول پژوهش، نتایج حاصله نشان از وجود تفاوت معنی‌دار در ابعاد اقتصادی و اجتماعی و عدم وجود این تفاوت در دو بعد طبیعی و کالبدی است. تفاوت در دو بعد اقتصادی و اجتماعی به‌واسطه ارتباط و هم‌پوندی بسیاری است که میان این دو بعد در نواحی روستایی محروم و فقیر وجود دارد که هرگونه تغییر اقتصادی، می‌تواند تغییرات اجتماعی گسترده‌ای را موجب گردد. به بیانی دیگر به‌منظور ایجاد تحول اجتماعی در نواحی روستایی، تحول اقتصادی دارای اولویت بوده و هرگونه طرح و برنامه‌ای بدون جهت‌گیری اقتصادی، آثار اجتماعی هم به دنبال نداشته و موردپذیرش مردم محلی، قرار نخواهد گرفت. در دو بعد طبیعی و کالبدی، عدم تفاوت معنی‌دار؛ نشان از یکسانی وضعیت در میان روستاهای مورد مطالعه دارد. در تمامی روستاهای پیرامون تالاب زریوار از لحاظ دسترسی به خدمات عمومی یکسانی وضعیت وجود دارد و از لحاظ زیرساخت‌های تخصصی حوزه گردشگری نیز، تفاوت چندانی وجود ندارد. نکته قابل‌تأمل در یکسانی وضعیت بعد طبیعی است که نشان از تخریب محیطی گسترده و بدون تفاوت در سطح تمامی روستاهای مورد مطالعه دارد و این وضعیت، نشان از حرکت پرسرعت منطقه به سمت از بین رفتن دارایی‌های طبیعی به‌عنوان مهم‌ترین دارایی‌های معیشتی روستاییان و گسترده شدن سطح و گسترده فقر در منطقه به‌واسطه توسعه گردشگری مدیریت نشده و افسارگسیخته دارد. درواقع، نتایج به‌دست‌آمده، نشانگر ارتباط و همبستگی پیچیده‌ای است که میان تحولات اقتصادی و تغییرات اجتماعی در جوامع روستایی وجود دارد. این ارتباط در مناطق روستایی فقیر قابل‌توجه است، زیرا تغییرات اقتصادی نه‌تنها بر روندهای معیشتی بلکه به‌طور مستقیم بر وضعیت اجتماعی و فرهنگی جوامع اثرگذار است. از این‌رو، در راستای دستیابی به تحول پایدار در جوامع روستایی، تحول اقتصادی می‌بایست در اولویت قرار گیرد. به عبارتی، در صورت نبود جهت‌گیری اقتصادی در سیاست‌ها و برنامه‌های توسعه گردشگری، این اقدامات نه‌تنها قادر به تحقق تغییرات اجتماعی مطلوب نخواهند بود، بلکه احتمالاً با عدم پذیرش از سوی جوامع محلی مواجه خواهند شد.

دیگر نتایج نشان داد که سه متغیر جمعیت خانوارها، سن و تنوع منابع درآمدی روستا در تغییرات سطح کیفیت زندگی فقرای روستایی به‌واسطه توسعه گردشگری در روستاها اثرگذار بوده و رابطه معنی‌داری میان این متغیرها و توسعه گردشگری حامی فقرا در روستاهای وجود دارد. در متغیر جمعیت خانوار، معنی‌دار بودن رابطه به‌صورت منفی و معکوس است تا بتوان اظهار کرد که هرچه جمعیت خانوارهای فقرای روستایی بیشتر باشد؛ اثرگذاری گردشگری در تغییرات کیفیت زندگی آن‌ها کاهش یافته است. این امر به‌واسطه فشار معیشتی بیشتر به‌واسطه تعداد افراد بیشتر در خانوارها

می‌باشد؛ نایبستی از یاد برد که فرصت‌های اشتغال حتی برای افراد در سن اشتغال هم، اندک است. در متغیر سن، نوع رابطه مثبت و مستقیم بوده و افراد با سن کمتر؛ احساس رضایت و اثرپذیری کمتری از گردشگری در ارتباط با کاهش و از میان رفتن فقر روستایی داشته‌اند و این وضعیت نشان می‌دهد که جوانان روستاهای منطقه که بیشترین قشر را هم شامل می‌شوند به گردشگری به‌عنوان یک متحول کننده حیات اقتصادی و اجتماعی روستاها نمی‌نگرند. در دیگر متغیر نیز که مرتبط با تنوع منابع درآمدی است؛ نوع رابطه مثبت و مستقیم بوده تا بتوان پی برد که هرچه منابع تأمین درآمد روستا متنوع‌تر و ارزش افزایی اقتصادی در روستا بیشتر بوده است اعتقاد به اثرگذاری گردشگری در کاهش فقر روستاییان نیز، بیشتر گردیده و گردشگری توانسته است؛ اثرگذاری مطلوب‌تری را در راستای کاهش فقر روستایی داشته باشد. این امر، مطبق با اصل اساسی رویکرد گردشگری حامی فقر مبتنی بر این مطلب است که برای فقرای روستایی مطلوب‌تر است که گردشگری به‌عنوان یک فعالیت مکمل در میان انتخاب‌های دیگر شغلی فقرا مطرح باشد تا این‌چنین اهداف گردشگری حامی فقرا در مرحله اول شکل گرفته و در ادامه با تثبیت عرصه شغلی برای فقرا رشد یافته و تداوم یابد.

و در راستای پاسخگویی به سؤال دوم پژوهش، نتایج نشان داد که این منطقه در محدوده مرحله درگیری است. این یعنی، هنوز گردشگری منطقه با موانع و محدودیت‌هایی روبرو است و توسعه گردشگری به معنای واقعی صورت نپذیرفته است. این وضعیت، دو نکته را یادآور می‌سازد؛ در ابتدا اینکه، ضعف‌های متعدد در حلقه‌های مختلف زنجیره گردشگری منطقه بایستی با برنامه‌ریزی جامع و هدفمند در راستای عملکرد اثربخش فعالیت‌های گردشگری از میان برود و به عبارتی در ابتدا گردشگری منطقه بر مدار توسعه و رشد مبتنی بر تقاضای پایدار قرار گیرد و سپس در راستای ورود و بهره‌مندی فقرای روستایی در این مرحله، می‌توان تا زمانی که فاصله میان فقرا و سایر ذی‌نفعان، افزایش نیافته؛ مداخلات لازم سیاست‌گذاری را انجام داد. در واقع در این مرحله بنیادی، می‌توان پایه‌های توسعه گردشگری منطقه را بر مبنای اصول گردشگری حامی فقرا بنا نهاد. در ادامه در بخش‌های مختلف حلقه‌های زنجیره گردشگری منطقه نیز موانع و مشکلات نارسایی‌های مؤثر بر عملکرد مؤثر این حلقه‌های زنجیره و حضور و فعالیت فقرای روستایی در آن‌ها مشخص گردید. موانع و مشکلاتی که دید مدیریت سیستمی را به مدیریت گردشگری منطقه و در فضایی کلی‌تر به مدیریت فضای توسعه‌ای شهرستان، ضروری می‌سازد. آن‌چنان‌که مشخص است؛ فعالیت‌های گردشگری منطقه نه بر مدار توسعه پایدار بلکه بر پایه مدیریت رشدگرا و تک ساختی و نخبه‌گرایانه‌ای در حال جریان است که فقرای روستایی را در حاشیه قرار داده است و مبتنی بر حمایت از سرمایه‌داران و پروژه‌های بزرگ‌مقیاسی است که کمترین منفعت‌بری را برای فقرای روستایی و بیشترین اثر تخریبی را بر فضای زیستی این محور گردشگری دارا هستند. فقرای روستایی منطقه در تمامی حلقه‌های زنجیره فعالیت‌های گردشگری منطقه می‌توانند حضوری فعال و پررنگ را در صورت توانمندسازی و حمایت از آن‌ها ایفا نمایند اما در ابتدا بایستی موانع ساختاری توسعه گردشگری در هر بخش از میان برداشته شوند.

در نهایت با توجه به نتایج پژوهش و اثربخشی نسبی گردشگری منفعت‌محور حامی فقرا بر کیفیت زندگی ساکنان روستاها، پیشنهاد می‌شود دوره‌های مهارت‌آموزی در حوزه‌هایی همچون بوم‌گردی، خدمات گردشگری، تولید صنایع‌دستی، بازاریابی محلی و مدیریت مالی خرد برای خانوارهای فقیر روستایی برگزار شود. اجرای این دوره‌ها با مشارکت اداره کل میراث فرهنگی، آموزش فنی و حرفه‌ای و دهیاری‌ها می‌تواند سطح توانمندی و مشارکت فقرای روستایی در فعالیت‌های گردشگری را افزایش داده و زمینه بهره‌مندی پایدار آنان از منافع اقتصادی گردشگری را فراهم کند.

همچنین با توجه به اهمیت رویکرد گردشگری حامی فقرا در توانمندسازی اقشار کم برخوردار، پیشنهاد می‌شود مدل‌هایی با محوریت مشارکت مستقیم جامعه محلی، به‌ویژه خانوارهای فقیر روستایی در تصمیم‌گیری، طراحی و اجرای پروژه‌های گردشگری توسعه یابد. این مدل‌ها باید با تأکید بر نقش‌آفرینی گروه‌های آسیب‌پذیر، زمینه‌ساز تقویت سرمایه اجتماعی، افزایش اعتماد عمومی و تضمین پایداری اقتصادی و اجتماعی طرح‌های گردشگری باشند. تجربه‌های موفق جهانی نیز نشان داده‌اند که مشارکت فعال فقرا در مدیریت منافع گردشگری، اثربخشی این نوع گردشگری را به‌طور چشمگیری افزایش می‌دهد.

حامی مالی

این اثر حامی مالی ندارد.

سهام نویسندگان در پژوهش

نویسندگان در تمامی بخش‌ها و مراحل پژوهش سهم برابر داشتند.

تضاد منافع

نویسندگان اعلام می‌دارند که هیچ تضاد منافی در رابطه با نویسندگی و یا انتشار این مقاله ندارند.

تقدیر و تشکر

نویسندگان از همه کسانی که در انجام این پژوهش به ما یاری رساندند، به‌ویژه داوران محترم و سردبیر نشریه که با پیشنهادها و راهنمایی‌های خود به افزایش کیفیت مقاله کمک نمودند، تشکر و قدردانی می‌نمایند.

منابع

- آفرینش، بهروز. (1390). بررسی گرایش و نگرش ساکنین نسبت به توسعه گردشگری نمونه موردی: شهرستان ابهر نواحی روستایی بخش سلطانیه. پایان‌نامه دوره کارشناسی ارشد، دانشگاه زنجان.
- پاپلی یزدی، محمدحسین و ابراهیمی، محمد. (1381). نظریه‌های توسعه روستایی. تهران: انتشارات سمت.
- دلواپز، علی؛ ارمغان، سیمین و انوری، محمود رضا. (1401). شناسایی مجموعه شاخص‌های (پایداری اقتصادی) تأثیرپذیر از گردشگری خلاق (مورد مطالعه: شهر کلیبر). فصلنامه مطالعات جغرافیایی مناطق کوهستانی. 2(10)، 212-191.
- سرای، محمدحسین و یاراحمدی، منصوره. (1402). مؤلفه‌های تبیین‌کننده فقر در شهر اسفراین. فصلنامه علمی جغرافیا (انجمن جغرافیایی ایران)، 21(77)، 149-135.
- صادقلو، طاهره و یاراحمدی، میترا. (1400). بررسی تأثیر حضور گردشگران بر سلامت اجتماعی جوامع میزبان (مطالعه موردی: روستاهای نمونه گردشگری شهرستان بینالود). مطالعات اجتماعی گردشگری، 9(17)، 321-352.
- <https://doi.org/10.52547/journalitor.36052.9.17.0>
- ضیایی، محمود و حسن‌پور، محمود. (1392). تدوین حوزه‌های راهبردی توسعه مقاصد گردشگری با استفاده از تطبیق تئوریک و کاربردی مدل‌های چرخه حیات مقصد و شاخص رنجش داکسی مورد شناسی: مصر، فرحزاد، محمدآباد کوره گز؛ ابوزیدآباد، بند ریگ و عشین، ریگ جن، جندق. فصلنامه جغرافیا و آمایش شهری - منطقه‌ای، 3(9)، 15-28.
- طیب‌نیا، هادی؛ محمدی، سعدی و منوچهری، سوران. (1395). تحلیل تأثیرات گردشگری بر کیفیت زندگی روستاییان (مطالعه موردی: بخش اورامان شهرستان سروآباد). پژوهش و برنامه‌ریزی روستایی، 5(1)، 179-163.

- عینالی، جمشید و رحمن پور، اسماعیل. (1402). نقش گردشگری در تحولات هویت کالبدی سکونتگاه‌های روستایی مطالعه موردی: محور ارتباطی دزلی- هجیج، بخش اورامان- شهرستان سروآباد. *نشریه آمایش جغرافیایی فضا*، 13(3)، 1-16.
<http://doi.org/10.30488/GPS.2022.225972.3225>
- قدمی، مصطفی؛ علیقلی زاده، ناصر و رمضان زاده مهدی. (1389). بررسی نقش گردشگری در تغییرات کیفیت زندگی مقصد (نمونه مورد مطالعه: دهستان کلارآباد، شهرستان تنکابن، مازندران). *مجله مطالعات اجتماعی ایران*، 4(3)، 101-113
- محمدی، سعدی و راستگونیژد، بختیار. (1397). بررسی تغییرات تاب‌آوری معیشتی خانوارهای روستایی در دو دوره سکونت در شهر و مهاجرت به روستاها (مطالعه موردی: دهستان دزلی شهرستان سروآباد). *فصلنامه علمی جغرافیا (انجمن جغرافیایی ایران)*، 16(59)، 161-177.
- محمدی، سعدی. (1400). تحلیل و سنجش ارتباط تنوع‌بخشی اقتصادی با تغییرات سطح تاب‌آوری نواحی روستایی. مطالعه موردی: شهرستان‌های مریوان و سروآباد استان کردستان. *نشریه آمایش جغرافیایی فضا*، 11(39)، 23-44.
<https://doi.org/10.30488/gps.2021.91923>
- محمدی یگانه، بهروز؛ چراغی، مهدی و نصیری، ثریا. (1399). ارزیابی اثرات توسعه گردشگری بر کاهش میزان فقر و توانمندسازی اقتصادی (مورد: روستاهای شهرستان پارس‌آباد مغان). *نگرش‌های نو در جغرافیای انسانی*، 13(1)، 128-139.
- مطیعی لنگرودی، سید حسن و کاتب ازگمی، زهرا. (1396). پیامدهای اقتصادی توسعه فعالیت‌های گردشگری روستایی در شهرستان بندر انزلی مورد: دهستان لیچارکی حسن رود. *نشریه اقتصاد فضا و توسعه روستایی*، 6(21)، ۱-۱۶.
- مرکز آمار ایران (1400) فرهنگ آبادی‌های شهرستان مریوان.
<https://amar.org.ir/salnameh-amari/agentType/ViewType/PropertyTypeID/2098>

References

- Afarinesh, B. (2011). *A Study on Residents' Tendencies and Attitudes towards Tourism Development: A Case Study of Abhar County, Rural Areas of Soltaniyeh District*. Master's Thesis, University of Zanjan. [In Persian].
- Ashley, C., & Roe, D. (2002). Making tourism work for the poor: Strategies and challenges in southern Africa. *Development Southern Africa*, 19(1), 61-82.
<http://dx.doi.org/10.1080/03768350220123855>
- Ashley, C., Boyd, Ch., & Goodwin, H. (2000). Pro-poor tourism: putting poverty at the heart of the tourism agenda. *Natural Resources Perspectives*, 51(3), 1-6.
- Beeton, S. (2006). *Community Development through Tourism*. Publisher: CSIRO Publishing - Landlinks Press. DOI:10.1071/9780643093881
- Bouadam, K. (2011). The national strategy of tourism development in Algeria: issues, opportunities and limitations. *Review of Applied Socio-Economic Research*, 1(2), 23-37.
- Croes, R. (2015). Tourism and poverty reduction in Latin America: where does the region stand?. *Worldwide Hospitality and Tourism Themes*, 6(3), 15-31. <http://dx.doi.org/10.1108/WHATT-03-2014-0010>
- Dalaviz, A., Armaghan, S., & Anvari, M. (2022). Identifying the Set of Economic Sustainability Indicators Affected by Creative Tourism (Case Study: Kaleybr City). *Journal of Geographical Studies of Mountainous Areas*, 2(10), 191-212. [In Persian]
- Saraei, M. H., & Yarahmadi, M. (2023). An Analysis Explanatory Components of urban Poverty in Esfarayen City. *Geography (Journal of the Iranian Geographical Association)*, 21(77), 135-149. [In Persian].
- Eshraghi Mahdi, M., & Ikhwan Toriman, H. A. (2011). Sustainable Ecotourism in Desert Areas in Iran: Potential and Issues. *journal e-bangi*, 5(1), 38-51.

- Feng, N., Wei, F., & Zhang, K. (2018). Innovating Rural Tourism Targeting Poverty Alleviation through a Multi-Industries Integration Network: the Case of Zhuanshui Village, Anhui Province, 25) China. *Sustainability*, 10(7), 11-20.
- Garay, L. (2010). life cycles, stages and tourism history the catalonia (Spain) Experience. *Annals of Tourism Research*, 38(2), 651–671. <https://doi.org/10.1016/J.ANNALS.2010.12.006>
- Ghadami, M., Aligholizadeh, N., & Ramezanzadeh, M. (2010). The Role of Tourism in Changes in Destination Quality of Life (Case Study: Kelarabad Rural District, Tonekabon County, Mazandaran Province). *Iranian Journal of Social Studies*, 4(3), 101–113. [In Persian].
- Hall, C.M., & Lew, A. (2009). *Understanding and managing tourism impacts: An integrated approach*. London: Routledge. <https://www.routledge.com/Understanding-and-Managing-Tourism-Impacts>
- Jing, S., Liu, J., Cheng, J., Cheng, X., & Wang, J. (2021). Interaction between ecosystem services and rural poverty reduction: Evidence from China. *Environmental Science & Policy*, 119, 1–11. <http://dx.doi.org/10.1016/j.envsci.2021.01.011>
- Karnani, A. (2018). Marketing and poverty alleviation: the perspective of the poor. *Markets Globaliz. Dev. Rev*, 2, 1–18. <http://dx.doi.org/10.23860/MGDR-2017-02-01-05>
- Martini, R., Sri Astuti Soeryaningrum Agustin, E., & Setiyono, B. (2022). The paradox of rural tourism and poverty alleviation. *Turyzm/Tourism*, 32 (2), 87–105. <https://doi.org/10.18778/0867-5856.32.2.05>
- Mohammadi Yeganeh, B., Cheraghi, M., & Nasiri, S. (2020). Assessing the Impacts of Tourism Development on Poverty Reduction and Economic Empowerment (Case Study: Villages of Parsabad-Moghan County). *New Attitudes in Human Geography*, 13(1), 128–139. [In Persian].
- Mohammadi, S. (2021). Analyzing and Assessing the Relationship between Economic Diversification and Changes in Resilience Levels in Rural Areas (Case Study: Marivan and Sarvabad Counties, Kurdistan Province). *Geographical Planning of Space*, 11(39), 23–44. <https://doi.org/10.30488/gps.2021.91923> [In Persian].
- Mohammadi, S., & Rastgounzhad, B. (2018). Studying the Changes in Livelihood Resilience of Rural Households during Urban Residence and Return Migration (Case Study: Dezli Rural District, Sarvabad County). *Geography (Journal of the Iranian Geographical Association)*, 16(59), 161–177. [In Persian].
- Motiei Langroudi, S. H., & Kateb Azgomi, Z. (2017). Economic Consequences of Rural Tourism Development in Bandar Anzali County (Case Study: Lichareki Hasanrud Rural District). *Journal of Space Economy and Rural Development*, 6(21), 1–16. [In Persian].
- Okech, R. N., Haghiri, M., & George, P. B. (2012). Rural Tourism as a Sustainable Development Alternative: An Analysis with Special Reference To Luanda, Kenya. *Cultura* 6(3), 36-54.
- Papoli Yazdi, M. H., & Ebrahimi, M. (2002). *Theories of Rural Development*. Tehran: SAMT Publications. [In Persian].
- Sadeghloo, T., & Yarahmadi, M. (2021). The Impact of Tourists' Presence on the Social Health of Host Communities (Case Study: Tourism Villages of Binalud County). *Tourism Social Studies*, 9(17), 321–352. <https://doi.org/10.52547/journalitor.36052.9.17.0> [In Persian].
- Shah, I. A., Haq, I. ul, & Shah, A. W(2022). Exploring Poverty-tourism Nexus in South Asian Countries: A Panel Dynamic Estimation. *Global Business Review*. <http://dx.doi.org/10.1177/09721509221128155>
- Sharma, M., Mohapatra, G. & Giri, A.K. (2022). "Is tourism pro-poor in India? An empirical investigation using ARDL approach". *Journal of Economic and Administrative Sciences*, 38(4), 602-618. <http://dx.doi.org/10.1108/JEAS-02-2021-0031>
- Škrbić, I., egdić, V., & Milošević, S. (2018). Pro-poor tourism for the purpose of rural environment development. *Economics of Agriculture*, 65(1), 337-389. <http://dx.doi.org/10.5937/ekoPolj1801373S>
- Statistical Center of Iran. (2021). Gazetteer of Marivan County. [In Persian]× <https://amar.org.ir/salnameh-amari/agentType/ViewType/PropertyTypeID/2098>

- Tang, J., Gong, J., Ma, W., & Rahut, D.B. (2022). Narrowing urban–rural income gap in China: The role of the targeted poverty alleviation program. *Economic Analysis and Policy*, 75, 74–90. <http://dx.doi.org/10.1016/j.eap.2022.05.004>
- Tayyeb Nia, H., Mohammadi, S., & Manouchehri, S. (2016). Analyzing the Impacts of Tourism on the Quality of Life of Rural Residents (Case Study: Oraman District, Sarvabad County). *Journal of Rural Research and Planning*, 5(1), 163–179. <https://doi.org/10.22067/jrrp.v5i1.46943> [In Persian]
- Einali, J., & Rahmanpour, E. (2023). The Role of Tourism in the Physical Identity Transformations of Rural Settlements (Case Study: Dezli–Hajj Road Corridor, Oraman District, Sarvabad County). *Geographical Planning of Space*, 13(3), 1–16. <http://doi.org/10.30488/GPS.2022.225972.3225> [In Persian].
- Wang, F., Du, L., Tian, M., Liu, Y., & Zhang, Y. (2023). Sustainability of rural tourism in poverty reduction: Evidence from panel data of 15 underdeveloped counties in Anhui Province, China. *PLoS ONE*, 18(3), 1–17.
- Zhao, W., & Ritchie, J. R. B. (2007). Tourism and Poverty Alleviation: An Integrative Research Framework. *Current Issues in Tourism*, 10(2-3), 119–143. <http://dx.doi.org/10.2167/cit296.0>
- Ziaei, M., & Hassanpour, M. (2013). Strategic Areas for Tourism Destination Development Using Theoretical and Applied Comparison of Destination Life Cycle Models and Doxey's Irritation Index (Case Studies: Mesr, Farahzad, Mohammadabad Koregaz, Abozeidabad, Band Rig, Oshin, Rig-e Jen, Jandaq). *Quarterly Journal of Geography and Urban-Regional Planning*, 3(9), 15–28. [In Persian]