




Explaining the Factors Influencing Strategic Development with a Creative City Approach: A case study of Shahrekord

Jamal-eddin Hosseini Motlagh¹, Bakhtyar Ezatpanah² , Ebrahim Taghavi³

1. Department of Geography and Urban Planning, Mara.C., Islamic Azad University, Marand, Iran

Email: 4669256343@iaui.ir

2. (Corresponding Author) Department of Geography and Urban Planning, Mara.C., Islamic Azad University, Marand, Iran

Email: 3849532046@iaui.ir

3. Department of Geography and Urban Planning, Mara.C., Islamic Azad University, Marand, Iran

Email: 1532654227@iaui.ir

ARTICLE INFO

Article type:
Research Article

Article History:

Received:

9 July 2025

Received in revised form:

13 October 2025

Accepted:

22 November 2025

Available online:

23 December 2025

Keywords:

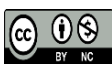
Civil Development Strategy (CDS),
Creative City,
Structural-Interpretive Modeling,
Shahrekord.

ABSTRACT

The inefficiency of traditional urban planning approaches in Iran has intensified the necessity of adopting innovative frameworks such as the City Development Strategy (CDS). The present study aims to explain the factors influencing the strategic development of Shahrekord through a creative city approach and to propose its process model. In terms of purpose, this research is applied, and in terms of nature and methodology, it is descriptive-analytical. Data were collected using both library-based and field methods. In the qualitative phase, 18 academic and executive experts were selected through purposive sampling and participated in the Delphi process and Interpretive Structural Modelling (ISM). In the complementary quantitative phase, 384 citizens were selected through stratified cluster sampling and completed validated questionnaires with confirmed reliability (Cronbach's alpha > 0.8). This section was conducted solely to provide the mental and contextual framework of the study and did not contribute to the main model. Data analysis was carried out using MICMAC analysis. The quantitative evaluation indicated that the four CDS dimensions in Shahrekord are in an unfavourable condition, with the governance dimension (mean = 2.98) and competitiveness dimension (mean = 3.02) obtaining the lowest scores. The Interpretive Structural Model identified "strengthening the local community" and "enhancing attractiveness and creativity" as the fundamental driving forces at the highest level. Furthermore, MICMAC analysis revealed that most variables were located within the linkage zone, indicating complex and bidirectional relationships among the elements and reflecting the strong interdependence of development components in Shahrekord. The formulation of a Shahrekord City Development Strategy document based on the creative city approach requires simultaneous attention to the three components of tolerance, talent, and technology within the framework of the four CDS dimensions. The proposed process model, emphasising the infrastructural role of the local community and creativity, can serve as a roadmap for urban planners and policymakers.

Citation: Hosseini Motlagh, J., Ezatpanah, B., & Taghavi, E. (2025). Explaining the Factors Influencing Strategic Development with a Creative City Approach: A case study of Shahrekord. *Geographical planning of space quarterly journal*, 15 (4), 171-192.

<http://doi.org/10.30488/gps.2026.577468.3891>



© The Author(s)

This is an open access article under the CC BY NC license (<https://creativecommons.org/licenses/by/4.0/>).

Publisher: Golestan University Press

Extended Abstract

Introduction

Cities, as the most complex achievements of human civilization, are dynamic and multidimensional phenomena. In the post–World War II era, one of the most significant challenges facing developing countries has been rapid and unbalanced urban growth. This trend is becoming increasingly critical, particularly with projections indicating that more than 60% of the world's population will reside in urban areas by 2030.

Accordingly, the present study aims to explain the factors influencing the strategic development of the city of Shahrekord through a creative city approach. Despite its strategic geographical position, Shahrekord faces serious social, economic, and environmental challenges. Therefore, the necessity of formulating a City Development Strategy (CDS) based on the creative city approach has become increasingly evident. In this regard, the study seeks to answer the following question: *What are the factors influencing the strategic development of Shahrekord within the framework of the creative city approach?*

Within this context, the City Development Strategy document is considered a key instrument for realising the vision of the “creative city.” This document provides a strategic framework comprising objectives, priorities, and policy measures that guide urban development and improvement, while also serving as a roadmap for urban decision-making and investment.

Nevertheless, the urban planning system in Iran, which is predominantly based on comprehensive and detailed plans characterized by sectoral, prescriptive, and inflexible approaches, lacks a democratic and participatory framework. Consequently, there is an urgent need for a fundamental revision of this system and the adoption of approaches such as CDS to enhance citizen participation and improve the efficiency of decision-making and policy-making processes. The expansion of urbanisation and the increasing complexity of urban issues have further intensified the need for comprehensive and effective strategies aimed at improving citizens' quality of life.

The necessity of conducting this research stems from the inefficiency of traditional planning approaches in addressing contemporary urban challenges, particularly in developing countries. Urban planning systems in these countries share several common characteristics, including unrealistic and overly ambitious goals, the absence of a coherent legal framework, limited financial resources, inadequate citizen participation, and the rigidity of existing plans. In Iran, urban development plans have similarly failed to provide effective solutions to urban problems due to factors such as neglect of demographic drivers, non-expert interventions, prolonged approval procedures, lack of a regional perspective, and insufficient attention to the dominant functions of cities.

One of the most prominent manifestations of this new approach is the City Development Strategy (CDS). However, Iran's urban planning system, which is largely grounded in traditional comprehensive planning, continues to suffer from the absence of a participatory framework. In this regard, the City Development Strategy document has emerged as an important instrument for achieving the concept of the “creative city.” Creativity is widely recognised as a driving force for economic growth, innovation, and the enhancement of quality of life.

Methodology

The present study is applied in terms of purpose and descriptive-analytical in terms of nature and methodology. The research was conducted using a mixed-methods approach (qualitative–quantitative). In the qualitative phase, which constituted the core of the analysis, data were collected through semi-structured interviews with 18 experts, including four representatives from the municipality, five from the governor-general's office, three from the Housing Foundation, three from the governor's office, and three university faculty members. Participants were selected purposively based on the criterion of having at least five years of executive or research experience in the field of urban planning. In the complementary quantitative phase, a questionnaire was distributed among 384

citizens. The results of this phase—without direct involvement in the ISM model—were used solely to provide the researchers with a contextual understanding of the existing conditions in Shahrekord. However, the principal analyses (ISM and MICMAC models) were conducted exclusively on the basis of expert opinions gathered from the 18 specialists using Delphi and Nominal Group techniques. For Interpretive Structural Modeling (ISM), eight key variables were initially extracted through a systematic review of the theoretical literature and adaptation to the conditions of Shahrekord. Subsequently, to construct the Structural Self-Interaction Matrix (SSIM), the experts participated in two nominal group sessions. In the first session, pairwise relationships between each pair of the eight variables were determined using the symbols V (direct influence from i to j), A (direct influence from j to i), X (mutual influence), and O (no relationship). In the second session, divergent opinions were refined into consensus through two rounds of Delphi feedback. Ultimately, the SSIM matrix was finalised based on the consensus of the 18 experts.

The SSIM matrix was then converted into initial and final reachability matrices. Finally, variable level partitioning and MICMAC analysis were performed. The content validity of the research instruments was confirmed through the calculation of the Content Validity Ratio (CVR) and Content Validity Index (CVI), both exceeding 0.8. Reliability was also verified through repeatability testing across two stages, yielding an agreement rate above 85%.

Findings

The findings of the ISM model demonstrated that “strengthening the local community” and “enhancing attractiveness and creativity” are the most fundamental driving forces for creative city development in Shahrekord. This finding is consistent with the theory proposed by Florida (2004) regarding the role of the creative class and also aligns with the results of Jafari Namvar et al. (2025), who identified “talent” as the most important indicator. Furthermore, the

placement of “governance” at Level 3 and within the dependent cluster indicates that improving governance is not feasible without strengthening the local community. This finding confirms the inefficiency of traditional and top-down planning approaches in Shahrekord.

The MICMAC analysis, which located most variables within the linkage cluster, highlights the systemic nature of development. In other words, due to weaknesses in the underlying variables—namely the local community and creativity—other dimensions have become trapped within a network of interdependencies. This situation underscores the necessity of adopting simultaneous and integrated strategies.

The most significant contribution of this study is the presentation of a multi-level process model based on ISM, demonstrating that the two elements of “strengthening the local community” and “enhancing attractiveness and creativity” function as the most influential foundational drivers. Contrary to the common assumption that infrastructural improvement or financial provision should be prioritized, the extracted model indicates that under the specific conditions of Shahrekord—characterized by weak governance and deteriorated social capital—the starting point for transformation lies in empowering the local community and creating attractiveness for the creative class. From a theoretical perspective, this finding challenges purely physical and infrastructure-oriented approaches by emphasizing the soft and human dimensions of development.

Conclusion

The principal achievement of this research is the presentation of a multi-level process model based on Interpretive Structural Modeling (ISM) and MICMAC analysis. The model demonstrates that the elements of “strengthening the local community” and “enhancing attractiveness and creativity” serve as the most fundamental and infrastructural driving forces at the highest level of influence.

Based on the findings, the formulation of a City Development Strategy for Shahrekord

grounded in the creative city approach should be structured around the following strategic priorities:

First, empowering the local community and strengthening social capital through the establishment of civic organizations, the organization of cultural and artistic events, and the creation of mechanisms for meaningful citizen participation in urban decision-making processes.

Second, fostering and attracting talent through support for creative and start-up businesses, the establishment of entrepreneurial spaces, and the strengthening of linkages among universities, industry, and society.

Third, institutionalizing a culture of tolerance through the promotion of cultural diversity, respect for differences, and the creation of inclusive public spaces.

Fourth, utilizing modern information and communication technologies to improve urban services, enhance transparency and accountability within urban management institutions, and facilitate communication between citizens and urban managers.

Fifth, ensuring sustainable financing for urban development projects through the use of innovative financial instruments, attracting private-sector investment, and providing financial support for creative industries.

From a practical perspective, the proposed model can serve as a roadmap for urban planners, encouraging them to design programs and projects with a priority on “people and creativity” rather than merely on “construction and physical development.” Based on the findings, the following recommendations are proposed:

- Establishing a Creative and Social Innovation Center in Shahrekord through cooperation between universities and the municipality;

- Redefining decision-making processes within the City Council toward maximum participation of non-governmental organizations;

- Designing an operational program to attract creative graduates by providing financial incentives and appropriate workspaces;

- Employing information technologies to increase municipal transparency and accountability.

One limitation of this study is its focus on a single city; therefore, the generalizability of the findings should be approached with caution. It is recommended that future studies conduct comparative analyses of creative cities in Iran and also examine the individual roles of the three components of tolerance, talent, and technology within the CDS dimensions through advanced quantitative methods.

Funding

There is no funding support.

Authors' Contribution

Authors contributed equally to the conceptualization and writing of the article. All of the authors approved the content of the manuscript and agreed on all aspects of the work declaration of competing interest none.

Conflict of Interest

Authors declared no conflict of interest.

Acknowledgments

We are grateful to all the scientific consultants of this paper.

تبیین عوامل مؤثر بر توسعه راهبردی با رویکرد شهر خلاق

مطالعه موردی: شهر شهرگرد

جمال‌الدین حسینی مطلق^۱، بختیار عزت پناه^۲ ✉، ابراهیم تقوی^۳

- ۱- گروه جغرافیا و برنامه‌ریزی شهری، واحد مرند، دانشگاه آزاد اسلامی، مرند، ایران. رایانامه: 4669256343@iau.ir
- ۲- نویسنده مسئول، گروه جغرافیا و برنامه‌ریزی شهری، واحد مرند، دانشگاه آزاد اسلامی، مرند، ایران. رایانامه: 3849532046@iau.ir
- ۳- گروه جغرافیا و برنامه‌ریزی شهری، واحد مرند، دانشگاه آزاد اسلامی، مرند، ایران. رایانامه: 1532654227@iau.ir

اطلاعات مقاله	چکیده
نوع مقاله: مقاله پژوهشی	ناکارآمدی رویکردهای سنتی برنامه‌ریزی شهری در ایران، ضرورت بهره‌گیری از رهیافت‌های نوینی همچون راهبرد توسعه شهری (CDS) را دوجندان ساخته است. پژوهش حاضر با هدف تبیین عوامل مؤثر بر توسعه راهبردی شهر شهرگرد با رویکرد شهر خلاق و ارائه مدل فرآیندی آن انجام شده است. پژوهش حاضر از نظر هدف کاربردی و از حیث ماهیت، توصیفی-تحلیلی است. گردآوری داده‌ها به دو روش کتابخانه‌ای و میدانی صورت گرفت. در بخش کیفی، ۱۸ نفر از خبرگان دانشگاهی و اجرایی به روش نمونه‌گیری هدفمند در فرآیند دلفی و مدل‌سازی ساختاری-تفسیری (ISM) مشارکت داشتند. (بخش کمی تکمیلی با ۳۸۴ شهروند به روش نمونه‌گیری خوشه‌ای طبقه‌بندی شده انتخاب و با پایایی پرسشنامه تأیید شده (آلفای کرونباخ < ۰.۸) را تکمیل کردند و صرفاً برای ترسیم زمینه ذهنی پژوهش انجام شد و نقشی در مدل اصلی نداشت.) تحلیل داده‌ها با MICMAC انجام شد ارزیابی کمی نشان داد شاخص‌های چهارگانه CDS در شهرگرد وضعیت نامطلوبی دارند؛ به‌ویژه ابعاد حکمروایی (میانگین ۲.۹۸) و رقابت‌پذیری (میانگین ۳.۰۲) پایین‌ترین مقادیر را کسب کردند. مدل ساختاری-تفسیری، عناصر «تقویت جامعه محلی» و «افزایش جذابیت و خلاقیت» را به‌عنوان پیش‌ران‌های بنیادین در بالاترین سطح شناسایی کرد. تحلیل MICMAC نیز حاکی از قرارگیری اکثر متغیرها در ناحیه پیوندی و وجود روابط پیچیده و دوسویه میان عناصر بود که نشان‌دهنده وابستگی متقابل شدید مؤلفه‌های توسعه در شهرگرد است. تدوین سند راهبرد توسعه شهرگرد با رویکرد شهر خلاق، نیازمند توجه هم‌زمان به سه مؤلفه تسامح، استعداد و تکنولوژی در چارچوب ابعاد چهارگانه CDS است. مدل فرآیندی ارائه‌شده با تأکید بر نقش زیرساختی جامعه محلی و خلاقیت، می‌تواند به‌عنوان نقشه راهی برای برنامه‌ریزان شهری عمل کند.
تاریخ دریافت: ۱۴۰۴/۰۴/۱۸	
تاریخ بازنگری: ۱۴۰۴/۰۷/۲۱	
تاریخ پذیرش: ۱۴۰۴/۰۹/۰۱	
تاریخ چاپ: ۱۴۰۴/۱۰/۰۲	
واژگان کلیدی: راهبرد توسعه شهری (CDS)، شهر خلاق، مدل‌سازی ساختاری-تفسیری، شهرگرد.	

استناد: حسینی مطلق، جمال‌الدین؛ عزت پناه، بختیار و تقوی، ابراهیم. (۱۴۰۴). تبیین عوامل مؤثر بر توسعه راهبردی با رویکرد شهر خلاق نمونه موردی: شهر شهرگرد. *مجله آمایش جغرافیایی فضا*، ۱۵ (۴)، ۱۹۲-۱۷۱.

<http://doi.org/10.30488/gps.2026.577468.3891>

مقدمه

شهرها به‌عنوان پیچیده‌ترین دستاورد تمدن بشری، پدیده‌هایی پویا و چندبعدی هستند. در دوران پس از جنگ جهانی دوم، یکی از برجسته‌ترین چالش‌های فراروی کشورهای درحال توسعه، رشد شتابان و نامتوازن شهری بوده است (سیدعلی‌پور و سلیمی، ۱۳۹۷). این روند با پیش‌بینی اسکان بیش از ۶۰ درصد از جمعیت جهان در نواحی شهری تا سال ۲۰۳۰، ابعادی بحرانی‌تر می‌یابد (Elmqvist et al., 2021). در واکنش به این شرایط، مفاهیمی نظیر حکمرانی خوب شهری، توسعه پایدار و برنامه‌ریزی استراتژیک مطرح شده‌اند که بیانگر تغییر پارادایم از برنامه‌ریزی جامع و دستوری به رویکردی مشارکتی است (زیاری و همکاران، ۱۴۰۱). برنامه‌ریزی استراتژیک به‌عنوان فرآیندی تعریف می‌شود که به خلق ابتکارات مشترک میان بخش‌های خصوصی و عمومی انجامیده و زمینه‌ساز هم‌افزایی برای توسعه همه‌جانبه شهر می‌گردد (حسین‌زاده دلیر و همکاران، ۱۳۹۰: ۱۷۵). جوهره این رویکرد در احساس مسئولیت جمعی نسبت به تأمین نیازهای نسل کنونی و آتی و تحقق اهداف توسعه از طریق ایجاد توازن و هماهنگی در تحولات ساختاری جامعه نهفته است. هدف غایی آن، خلق محیطی زیست‌پذیر برای تمامی اقشار همراه با عدالت اجتماعی، کارآمدی اقتصادی و پایداری زیست‌محیطی است. توسعه استراتژیک به‌صورت یکپارچه به مقولاتی چون زمین و مسکن شهری، خدمات اجتماعی، زیرساخت‌ها و توسعه اقتصادی و زیست‌محیطی می‌پردازد (فرجی‌ملایی و حاتمی‌نژاد، ۱۳۹۰: ۵۸).

یکی از مهم‌ترین مصادیق این رویکرد، "استراتژی توسعه شهری (CDS)" است. باین‌حال، نظام برنامه‌ریزی شهری در ایران که عمدتاً بر پایه طرح‌های جامع استوار است، با نبود چارچوبی مشارکت محور مواجه است. در این راستا، سند راهبرد توسعه شهری به‌عنوان ابزاری برای تحقق "شهر خلاق" مطرح می‌شود. خلاقیت به‌عنوان موتور محرکه رشد اقتصادی، نوآوری و ارتقای کیفیت زندگی شناخته می‌شود (فلوریدا، ۱۳۸۱).

در این راستا، سند راهبرد توسعه شهری به‌عنوان ابزاری کلیدی برای تحقق چشم‌انداز "شهر خلاق" مطرح می‌شود. این سند چارچوبی راهبردی شامل اهداف، اولویت‌ها و راهکارهایی است که مسیر توسعه و بهبود شهرها را ترسیم کرده و به‌عنوان نقشه راهی برای تصمیم‌گیری‌ها و سرمایه‌گذاری‌های شهری عمل می‌کند. مفهوم شهر خلاق که از دهه ۱۹۸۰ میلادی به‌عنوان تلاشی برای بازآفرینی شهری در سطح جهانی ظهور کرد، در سال‌های اخیر به یکی از موضوعات محوری در محافل علمی و تصمیم‌سازی تبدیل شده است. خلاقیت به‌عنوان موتور محرکه رشد اقتصادی، نوآوری و ارتقای کیفیت زندگی در شهرها محسوب می‌شود و سند راهبرد توسعه شهری می‌تواند از طریق تعیین اولویت‌های مناسب، توسعه فضاهای فرهنگی و هنری، ایجاد بسترهای کارآفرینی و نوآوری، نقش مؤثری در تحقق شاخص‌های شهر خلاق ایفا کند.

ضرورت انجام این پژوهش از ناکارآمدی رویکردهای سنتی برنامه‌ریزی در مواجهه با چالش‌های شهری معاصر، به‌ویژه در کشورهای درحال توسعه، نشأت می‌گیرد. برنامه‌ریزی شهری در این کشورها دارای ویژگی‌های مشترکی است که از مهم‌ترین آن‌ها می‌توان به غیرواقعی و بلندپروازانه بودن اهداف، نبود نظام قانونی منسجم، کمبود منابع مالی، عدم مشارکت معنادار شهروندان و انعطاف‌ناپذیری طرح‌های جاری اشاره کرد. در ایران نیز طرح‌های توسعه شهری به دلایل متعددی از جمله عدم توجه به محرک‌های جمعیتی، دخالت‌های غیر کارشناسی، اطاله طولانی مدت زمان تصویب، فقدان نگرش منطقی و بی‌توجهی به کارکرد غالب شهرها، نتوانسته‌اند راهگشای مناسبی برای حل مسائل شهری باشند. ارائه الگوهای یکسان و استاندارد برای ساماندهی تمامی شهرها با شرایط فرهنگی و طبیعی متفاوت، نه ممکن است و نه مطلوب؛ بنابراین، هر طرح و برنامه‌ای باید از نظر سازگاری با مکانیزم‌های خاص اقتصادی، بافت اجتماعی و ارگانیک فرهنگی شهر موردسنجش قرار گیرد.

بر اساس آنچه گفته شد، هدف این پژوهش تبیین عوامل مؤثر بر توسعه راهبردی شهر شهرکرد با رویکرد شهر خلاق است. این شهر با موقعیتی استراتژیک، با چالش‌های جدی در ابعاد اجتماعی، اقتصادی و زیست‌محیطی مواجه است. لذا ضرورت تدوین طرح CDS با رویکرد شهر خلاق احساس می‌شود. بنابراین، پژوهش در پی پاسخ به این سؤال است: عوامل مؤثر بر توسعه راهبردی شهر شهرکرد با رویکرد شهر خلاق کدام‌اند؟

جعفری نامور و همکاران (۱۴۰۴) با مدل‌سازی خطی، شاخص‌های شهر خلاق در تبریز را اولویت‌بندی کردند. در نقد این پژوهش، می‌توان گفت که صرفاً بر کمی‌گرایی تأکید داشته و به روابط ساختاری میان شاخص‌ها نپرداخته است، درحالی‌که روش ISM در پژوهش حاضر این شکاف را پر می‌کند. ملامیرزایی و سجاذزاده (۱۴۰۲) با مرور نظام‌مند، ابعاد شهر خلاق را در پنج حوزه طبقه‌بندی کردند، اما پژوهش آن‌ها فاقد کاربرد میدانی در یک شهر خاص است. مبارکی و همکاران (۱۴۰۲) وضعیت CDS در چابهار را نامطلوب ارزیابی کردند، با این حال، برخلاف پژوهش حاضر که مدل روابط علی را ارائه می‌دهد، آن مطالعه صرفاً به ارزیابی وضعیت موجود بسنده کرده است.

از نظر بین‌المللی، چاتزیهودوریس و همکاران (Chatzitheodoridis et al., 2022) نشان دادند که مشارکت ذینفعان در استراتژی توسعه پایدار شهری یونان نقش کلیدی دارد. گولبرگ میلر (Goldberg-Miller, 2019) و گروداچ (Grodach, 2017) نیز بر نقش صنایع خلاق و سیاست‌های فرهنگی در توسعه شهری تأکید کرده‌اند. مرور پیشینه نشان می‌دهد که شکاف اصلی، فقدان مدلی است که به‌طور هم‌زمان، ابعاد CDS را با مؤلفه‌های سه‌گانه شهر خلاق (تسامح، استعداد، تکنولوژی) پیوند دهد و روابط ساختاری میان آن‌ها را در قالب یک مدل فرآیندی بومی برای شهرهای ایران ارائه کند. پژوهش حاضر درصدد پر کردن این شکاف است.

مبانی نظری

راهبرد توسعه شهری

مدیریت شهری معاصر نیازمند برنامه‌های بلندمدت و هوشمندانه به‌منظور تأمین نیازهای حال و آینده شهروندان است (زیاری و دیگران، ۱۴۰۱: ۳۰۱). راهبرد توسعه شهری (CDS) مفهومی است که ریشه در ادبیات برنامه‌ریزی راهبردی دارد و بر تهیه و اجرای سند توسعه شهر با تأکید بر چشم‌انداز سازی و مشارکت شهروندان استوار است. در دو دهه گذشته، برای بیش از ۸۰ شهر در جهان با حمایت سازمان ائتلاف شهرها، بانک جهانی و مرکز سکونتگاه‌های انسانی سازمان ملل، طرح‌های راهبرد توسعه شهری تهیه شده است. این سازمان‌ها تجربه موفقی در کشورهایی همچون برزیل، هند، چین، آفریقای جنوبی، مصر و اندونزی کسب کرده‌اند. برآوردها حاکی از آن است که این اسناد طی پنج سال آینده در زندگی ۱۰۰ شهر از کشورهای جهان سوم با جمعیتی بالغ بر ۲۰۰ میلیون نفر تأثیرگذار خواهند بود (CDS, A Discussion report for DFID, 2000).

برنامه‌ریزی راهبردی شهری فرآیند ترسیم چشم‌انداز بلندمدت درباره آینده شهر است که بر اساس آن برنامه‌های اجرایی کوتاه‌مدت تدوین می‌شود. تمرکز این برنامه‌ها بر تقویت اقتصاد رقابتی، کاهش فقر، بهبود شرایط محیط‌زیستی، ارتقای ساختار شهر و زیرساخت‌ها و جنبه‌های مالی است. خاستگاه برنامه‌ریزی راهبردی به نیاز بنگاه‌های اقتصادی در حال گسترش برای پاسخگویی به تغییرات سریع و مدیریت آینده در شرایط عدم قطعیت بازمی‌گردد (زیاری و همکاران، ۱۴۰۱). بر اساس فصل مشترک تعاریف موجود، برنامه‌ریزی راهبردی گونه‌ای از برنامه‌ریزی مبتنی بر فرآیند تعامل میان افراد درگیر در پروژه است که برای گسترش درکی دوسویه از مسائل فضایی و مفاهیم راهبردی و نیز یافتن راه‌حل مناسب به کار گرفته می‌شود (Albrechts, 2006). ریشه‌های اولیه برنامه‌ریزی راهبردی به بخش نظامی

بازمی‌گردد و در دهه ۱۹۵۰ وارد حوزه تجارت شد (Ansoff, 1980; Ackoff, 1970). در اوایل دهه ۱۹۷۰، مدیران و رهبران دولتی در آمریکا به دلیل کارایی این رویکرد در مواجهه با بحران‌هایی همچون شوک نفتی، تغییرات جمعیتی و ناپایداری اقتصادی، به برنامه‌ریزی راهبردی علاقه‌مند شدند (Bryson & Roering, 1988). کاربرد این رویکرد در بخش عمومی از دهه ۱۹۸۰ آغاز شد (Hall, 2014). برنامه CDS با ایجاد تطبیق و هماهنگی میان آرمان‌های توسعه و برنامه‌های اجرایی، تمرکز اصلی خود را بر عوامل اقتصادی، اجتماعی و زیست‌محیطی قرار داده است. برنامه‌های توسعه راهبردی بازتابی از فرایندی هستند که از طریق هماهنگی و ارتباط اجزای درونی برنامه با تأکید بر منابع مالی قابل حصول، جنبه اجرایی پیدا می‌کنند (آذرگون و همکاران، ۱۳۹۷). برنامه توسعه راهبردی شهری با حضور گروه‌های ذی‌نفع در قالب فرایندی مشارکتی به ارائه راهکارها و اهداف عملیاتی می‌پردازد و چارچوبی مشخص را برای شهرداران، بخش خصوصی و شهروندان فراهم می‌آورد (Salvia et al., 110-124).

ارزیابی و مقایسه محتوای برنامه توسعه راهبردی شهری با پایداری و تحقق‌پذیری آن در نمونه‌های موردی کشورهای جهان سوم، نیازمند استفاده از مدلی ارزیابی برای برقراری ارتباط میان معیارها و شاخص‌ها است. بهره‌گیری از یک مدل کمی، کیفیات را کمی ساخته و میزان تحقق‌پذیری هر شاخص را بر اساس اعداد مشخص می‌نماید (مشکینی و همکاران، ۱۳۹۸: ۵۹-۷۰). مدل مورد استفاده در این پژوهش، کارت امتیاز متوازن با تأکید بر تحلیل شبکه‌ای و مقیاس فازی است. کارت امتیاز متوازن به‌عنوان مقیاسی اجرایی برای هدایت به‌سوی عملکرد مطلوب عمل می‌کند و نگاهی یکپارچه و هماهنگ از عملکرد چشم‌اندازهای سازمانی و نیز عملکرد استراتژی‌های برنامه در مسیر دستیابی به چشم‌اندازهای تعیین‌شده فراهم می‌سازد (Ojha et al., 2020: 222). معماران اولیه این مدل، کاپلان و نورتون هستند. بهره‌گیری از این مدل برای برقراری رابطه میان عوامل مالی و غیرمالی و سنجش فاصله میان اهداف از پیش تعیین‌شده و وضعیت موجود، می‌تواند مسیری برای سنجش میزان تحقق‌پذیری فرایندها باشد (Globocnik et al., 2020: 231-243). مدل کارت امتیاز متوازن از چهار جزء اصلی تشکیل شده است: چشم‌انداز، معیار، شاخص و سنج. چشم‌انداز بالاترین عضو تشکیل‌دهنده این مدل تحلیلی است. برای ادامه حیات سازمان، سیستم موردنظر نیازمند مشروعیت است که از طریق انجام عملیات دارای ارزش اجتماعی حاصل می‌شود (Grubescic et al., 2019: 103-108). معیار وسیله‌ای است که بدان چیز دیگر را سنجند. شاخص مقیاس ارزیابی مشتق شده از واقعیات است که امکان مقایسه میان گزاره‌های متنوع را فراهم می‌آورد. سنج شامل شاخص‌های عملیاتی با ماهیت کمی است که در راستای رسالت سازمان، به اجرایی‌سازی چشم‌انداز کمک می‌کنند. به‌کارگیری این چهارچوب تحلیلی در ارزیابی راهبرد توسعه شهری، امکان سنجش سیستماتیک میزان تحقق اهداف و شناسایی نقاط قوت و ضعف برنامه‌ها را فراهم می‌آورد.

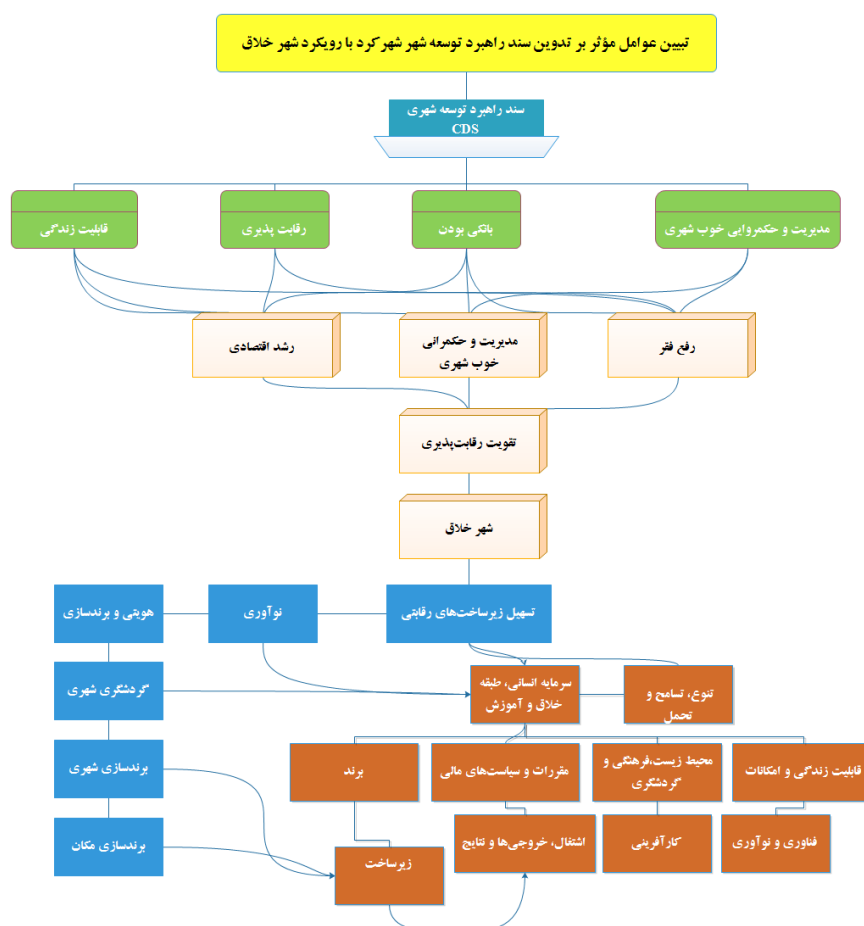
شهر خلاق از نظریه تا عمل

مدل شهر خلاق به‌عنوان مفهومی معاصر برای تبیین شهر و ابعاد بنیادین آن مطرح شده است که توصیفی از دوران کنونی و تصویری از وضعیت‌های اجتماعی و فرهنگی در حال تحول را ارائه می‌دهد. مروری تاریخی بر تحولات شهری می‌تواند تغییرات دیدگاه‌ها و نوآوری‌ها را در بافتی جدید آشکار سازد. تحولات بنیادین از دهه ۱۹۷۰ به بعد رخ داده و درک این دگرگونی‌ها مستلزم بررسی اجمالی دیدگاه‌های جامعه‌شناختی تأثیرگذاری همچون مکتب شیکاگو، مکتب اقتصاد سیاسی و مکتب لوس‌آنجلس است (ملا میرزای و حسن‌زاده، ۱۴۰۲). شهر پدیده‌ای پیچیده و تا حد زیادی از طریق بازنمایی فضاهای درهم‌تنیده و گاه متناقض از روابط فرهنگی، اقتصادی و سیاسی شکل می‌گیرد. ویرت شهر را سکونتگاه نسبتاً بزرگ، مترکم و دائمی از افراد ناهمگون اجتماعی تعریف می‌کند (Wirth, 2014: 34). بیانچینی با تأکید بر

پیچیدگی و چندگانگی شهر، پنج بعد برای آن برمی‌شمارد: نخست، مرزهای جغرافیایی معین و شرایط طبیعی خاص؛ دوم، مداخلات انسانی در زیرساخت‌ها و فضاهای عمومی؛ سوم، جامعه‌ای با شبکه‌ها و پویای‌های اجتماعی معین؛ چهارم، نظام فعالیت‌های اقتصادی و ارتباطات؛ و پنجم، مکان اجتماعی و اقتصادی مبتنی بر اصول و مقررات ناظر بر تعاملات بازیگران سیاسی (Bailenson, 2021). این ابعاد نمایانگر پیچیدگی فضای شهری و توجیه‌گر توجه رشته‌های متنوع به شهر به‌عنوان موضوع تحقیق است.

خلاقیت به‌عنوان ظرفیت آفرینش دانش جدید یا توانایی به‌کارگیری دانش موجود برای نوآوری تعریف می‌شود. شروین روزن (۱۹۸۷) خلاقیت را بخش بنیادی سرمایه انسانی و دارایی‌های ناملموس فرد همچون دانش، مهارت و ویژگی‌های شخصیتی دانسته است. اهمیت خلاقیت در دستیابی به رشد اقتصادی عمدتاً در دو جنبه کلیدی قابل‌شناسایی است: نقش آن در نوآوری و تحقیق و توسعه، و کالاها و خدمات ارائه‌شده توسط صنایع خلاق و رشد اشتغال در این صنایع. استرنبرگ و لوبارت (۱۹۹۹) نشان داده‌اند که کارآفرینی شکلی از خلاقیت است. ریچارد فلوریدا (۲۰۰۴) سه نوع خلاقیت را متمایز کرده است: خلاقیت هنری یا فرهنگی، خلاقیت فناورانه (نوآوری) و خلاقیت اقتصادی (کارآفرینی). وی استدلال می‌کند که این انواع به یکدیگر وابسته‌اند و محیط‌های غنی فرهنگی، همچون گلخانه‌ای برای آفرینش ایده‌های جدید عمل می‌کنند (Forleo, 2014). اقتصاد خلاق به اقتصادی اطلاق می‌شود که بر صنایع و افراد خلاق متمرکز بوده و رابطه میان اقتصاد و خلاقیت می‌تواند به تولید ارزش و ثروت منجر شود. بر اساس اندیشه‌های مارشال (۱۹۲۰) و شومپیتر (۱۹۳۹)، مطالعات اقتصادی شهری به‌تدریج به جنبه‌هایی چون نوآوری (جاکوبز، ۱۹۶۹)، اطلاعات (کاستلز، ۱۹۸۹)، دانش (لامبوری، ۱۹۹۳؛ استورپر، ۱۹۹۷؛ هال، ۱۹۹۸)، فرهنگ (اسکات، ۲۰۰۰) و خلاقیت (فلوریدا، ۲۰۰۲) معطوف شده است. این تحولات به ظهور مفاهیمی چون «اقتصاد اطلاعاتی»، «اقتصاد دانش»، «اقتصاد فرهنگی» و «اقتصاد خلاق» انجامیده است. گرابهر (۲۰۰۲) و بثلت و همکاران (۲۰۰۴) بر رابطه میان خوشه‌های محلی و شبکه‌های جهانی متمرکز شده‌اند و مالبرگ و ماسکل (۲۰۰۲)، استورپر و نابلز (۲۰۰۲) و بوشما (۲۰۰۵) نقش مجاورت و ارتباطات چهره به چهره را در این رابطه تحلیل کرده‌اند (تریب، ۲۰۰۷). از دیدگاه فلوریدا، شالوده‌های رشد اقتصادی در عصر نوین بر افراد جوان، تحصیل‌کرده و دارای مهارت بالا استوار است که محتوای خلاقانه به محصولات و خدمات می‌افزایند (اشتری، ۱۳۹۷: ۴۵). در طی دو سده گذشته، بسیاری از شهرها مبنای اقتصادی خود را تغییر داده و در دو دهه اخیر، شاهد گذار از اقتصاد صنعتی به اقتصاد خلاق هستیم (دورمز، ۲۰۱۲). مفاهیمی چون «اقتصاد نوین»، «اقتصاد دانش‌بنیان» و «توسعه شهری دانش‌بنیان» وارد ادبیات اقتصاد شهری شده است (هاتون، ۲۰۰۴؛ یایگیتنکار و همکاران، ۲۰۱۱). پیدایش مفهوم شهر خلاق از مهم‌ترین پیامدهای این تحولات است؛ به این معنا که شهرها باید امکانات فرهنگی و هنری را به‌عنوان دارایی‌هایی برای جذب جمعیت متحرک، ماهر و تحصیل‌کرده به‌کارگیرند (گوداچ، ۲۰۱۲). پژوهشگران فرهنگ را به‌عنوان ابزار بازآفرینی شهری و صنایع خلاق را به‌مثابه موتور توسعه اقتصادی نظریه‌پردازی کرده‌اند (کوین، ۲۰۱۷). مفهوم شهر خلاق نه‌تنها بر شهرهای غربی، بلکه بر شهرهای سوسیالیستی (بورن و یانگ، ۲۰۱۶) و جهان سوم نیز تأثیر نهاده است. نمونه‌های متنوعی در حوزه‌های جغرافیا، مدیریت شهری، اقتصاد صنعتی و مطالعات فرهنگی قابل‌ردیابی است؛ از جمله توسعه محدوده‌های فرهنگی و هنری، خوشه‌های محلی تولیدات فرهنگی و عملیات نوسازی شهری مبتنی بر امکانات فرهنگی. این پدیده‌ها همگی به شکل‌گیری عینی انواع مجتمع‌های تولید و مصرفی انجامیده‌اند که بر مبنای فعالیت‌های فرهنگی یا صنایع خلاق هدایت می‌شوند (کاستکا، ۲۰۱۰). امروزه تعاریف متعددی از شهر خلاق در ادبیات حرفه‌ای و دانشگاهی یافت می‌شود. برخی اندیشمندان آن را از طریق مفهوم طبقه خلاق تعریف کرده‌اند (کلیفتون و کوک، ۲۰۰۹؛ چانلوت، پرز و ویرول، ۲۰۱۱؛ گوردون، ۲۰۱۳) و برخی دیگر بر صنعت

خلاق تأکید نموده‌اند (ایونز، ۲۰۰۹؛ فلو، ۲۰۱۰؛ چاپین و کاموفیان، ۲۰۱۰؛ بوینز، مولنجا و پیری، ۲۰۱۱) (وانوا و ماسکوویکووا، ۲۰۱۴). شهرهای خلاق از جمله مفاهیم جهان فرا صنعتی و پسانوگرا هستند که بر عوامل کلیدی فناوری، استعداد و تسامح در شهرها برای جذب طبقه خلاق و حفظ رقابت‌پذیری تأکید می‌کنند (مهدنژاد و همکاران، ۱۳۹۱؛ مشکینی و همکاران، ۱۳۹۲).



شکل ۱. مدل نظری پژوهش

روش پژوهش

پژوهش حاضر از نظر هدف کاربردی و از حیث ماهیت، توصیفی-تحلیلی است. این پژوهش با رویکرد آمیخته (کمی-کیفی) انجام شده است. در بخش کیفی که محور اصلی تحلیل است، داده‌ها از طریق مصاحبه‌های نیمه ساختاریافته با ۱۸ نفر از خبرگان (شامل ۴ نفر از شهرداری، ۵ نفر از استانداری، ۳ نفر از بنیاد مسکن، ۳ نفر از فرمانداری و ۳ نفر از هیئت علمی دانشگاه) گردآوری شد. انتخاب این افراد به روش هدفمند و با معیار داشتن حداقل ۵ سال سابقه اجرایی یا پژوهشی در حوزه برنامه‌ریزی شهری انجام گرفت.

در بخش کمی تکمیلی، پرسشنامه‌ای در میان ۳۸۴ نفر از شهروندان توزیع شد که نتایج آن (بدون درگیری مستقیم در مدل ISM) صرفاً برای ترسیم زمینه ذهنی پژوهشگران از وضعیت موجود شهر کرد استفاده گردید. با این حال، تحلیل‌های اصلی (مدل ISM و MICMAC) صرفاً بر مبنای نظرخواهی از ۱۸ خبره و با استفاده از تکنیک‌های دلفی و گروه اسمی انجام شده است.

برای مدل‌سازی ساختاری-تفسیری، ابتدا متغیرهای کلیدی (۸ متغیر اصلی) از مرور نظام‌مند مبانی نظری و تطبیق با شرایط شهرکرد استخراج شد. سپس، برای تشکیل ماتریس خود تعاملی ساختاری (SSIM)، خبرگان در دو جلسه گروه اسمی شرکت کردند. در جلسه اول، روابط زوجی بین هر جفت از ۸ متغیر با نمادهای (V تأثیر مستقیم از i به j)، A (تأثیر مستقیم از j به i)، X (تأثیر دوسویه) و O (بدون تأثیر) تعیین شد. در جلسه دوم، با استفاده از روش دلفی در دو دور بازخورد، نظرات غیرهمسو به اجماع رسید. در نهایت، ماتریس SSIM بر اساس اجماع ۱۸ خبره نهایی گردید. سپس ماتریس SSIM به ماتریس دستیابی اولیه و نهایی تبدیل شد. در نهایت، سطح‌بندی متغیرها و تحلیل MICMAC انجام گردید. روایی محتوایی ابزار با محاسبه CVR و CVI (هر دو بالای ۰.۸) و پایایی با تکرارپذیری نتایج در دو مرحله (توافق بالای ۰.۸۵) تأیید شد.

جدول ۱. پرسشنامه تکمیل شده توسط ساکنین

ناحیه	محلها	جمعیت (نفر)	درصد از کل جمعیت	تعداد پرسشنامه
۱	۱ تا ۶	۲۷,۵۲۳	۱۴.۴۵%	۵۶
۲	۷ تا ۱۶	۲۳,۷۲۵	۱۲.۴۶%	۴۸
۳	۱۷ تا ۲۱	۱۹,۷۲۷	۱۰.۳۶%	۴۰
۴	۲۲ تا ۲۶	۱۴,۰۵۰	۷.۳۸%	۲۸
۵	۲۷ تا ۳۱	۲۴,۱۵۵	۱۲.۶۹%	۴۹
۶	۳۲ تا ۳۵	۱۳,۸۴۰	۷.۳۷%	۲۸
۷	۳۶ تا ۴۰	۲۰,۷۸۶	۱۰.۹۲%	۴۲
۸	۴۱ تا ۴۴	۱۵,۹۶۹	۸.۳۸%	۳۳
جمع	—	۱۹۰,۴۴۱	۱۰۰%	۳۸۴

منبع: (مرکز آمار ایران، نتایج تفصیلی سرشماری، ۱۳۹۵)

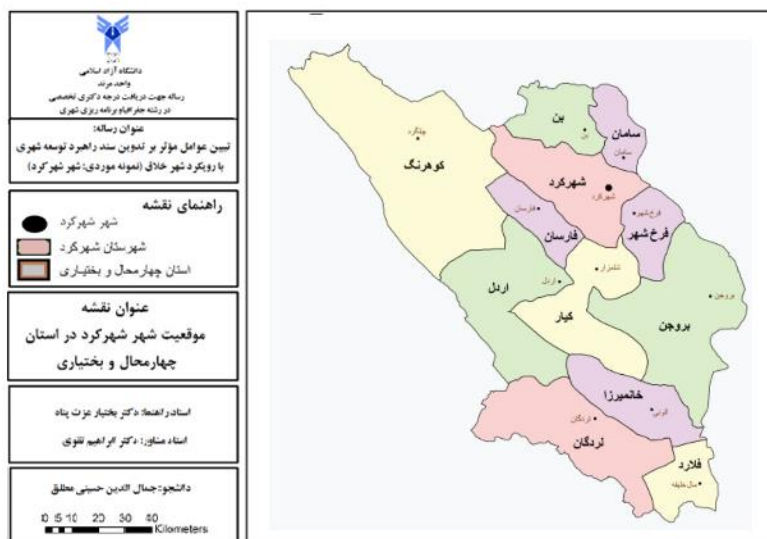
جدول ۲. مشخصات جامعه آماری و حجم نمونه کارشناسان

نهاده/مؤسسه	تعداد نمونه	درصد تقریبی
شهرداری شهرکرد	۴	۲۲.۲
استانداری چهارمحال و بختیاری	۵	۲۷.۸
بنیاد مسکن انقلاب اسلامی شهرستان شهرکرد	۳	۱۶.۷
فرمانداری شهرکرد	۳	۱۶.۷
هیئت علمی دانشگاه / پژوهشگر حوزه مرتبط	۳	۱۶.۷
جمع	۱۸	۱۰۰

محدوده مورد مطالعه

شهر شهرکرد مرکز استان چهارمحال و بختیاری در ۱۰۰ کیلومتری جنوب غرب اصفهان و در ارتفاع ۲۲۰۰ متری واقع شده است. استان چهارمحال و بختیاری سرزمینی مرتفع و کوهستانی با مساحتی حدود ۱۶۲۱۲ مربع و در گستره مرکزی فلات ایران در پیش کوه‌های زاگرس قرار دارد. این استان از شمال و شرق به استان اصفهان از غرب به استان خوزستان، از جنوب به استان کهگیلویه و بویراحمد و از شمال غرب به استان لرستان محدود می‌گردد و از ۱۲ شهرستان، شهرکرد، خامنیرزا، بروجن، فارس، لردگان، اردل، کیار، فلارد، سامان، بن و کوهرنگ تشکیل شده است. شهرکرد در طول شرقی ۵۰ درجه و ۵۰ دقیقه تا ۵۰ درجه و ۵۲ دقیقه و عرض شمالی ۳۲ درجه و ۱۸ دقیقه تا ۳۲ درجه و ۲۰ دقیقه واقع شده است. ارتفاع تأثیر زیادی بر روی اقلیم و آب و هوای این شهر می‌گذارد، به طوری که شهرکرد

با دیگر مناطق هم عرض خود از نظر اقلیمی تفاوت چشم‌گیری دارد (برای مثال در سمت شرق با میبد در سمت غرب با دزفول هم عرض می‌باشد). به عبارت دیگر می‌توان چنین بیان نمود که ارتفاع باعث کاهش تأثیر عرض جغرافیایی در این شهر که بر روی دشت واقع شده، می‌شود. (طرح جامع شهرکرد، ۱۳۹۰).



شکل ۲. موقعیت شهر شهرکرد در استان چهارمحال و بختیاری و شهرستان شهرکرد

یافته‌ها

ترکیب آماری جمعیت نمونه شناسی در شهر شهرکرد، که بر پایه ۳۸۴ پاسخ‌دهنده در نواحی مختلف شهری صورت گرفته، بازتابی از ساختار اجتماعی، فرهنگی و اقتصادی شهر است. از نظر توزیع جنسیتی، نتایج نشان داد که ۵۷.۳ درصد از پاسخ‌گویان را مردان و ۴۲.۷ درصد را زنان تشکیل می‌دهند. این یافته حاکی از آن است که تعداد مردان مشارکت‌کننده در پژوهش اندکی بیش از زنان بوده است. در خصوص ویژگی سنی مشارکت‌کنندگان، نتایج بیانگر آن است که بیشترین فراوانی مربوط به گروه سنی ۳۶ تا ۴۰ سال با ۶۴ نفر (۱۶.۷ درصد) و پس‌از آن گروه سنی ۳۱ تا ۳۵ سال با ۶۱ نفر (۱۵.۹ درصد) بوده است. کمترین فراوانی نیز متعلق به گروه سنی بالای ۶۰ سال با ۲۲ نفر (۵.۷ درصد) است. سایر گروه‌های سنی به ترتیب شامل ۱۸ تا ۲۵ سال (۱۰.۴ درصد)، ۲۶ تا ۳۰ سال (۱۵.۱ درصد)، ۴۱ تا ۴۵ سال (۱۲.۲ درصد)، ۴۶ تا ۵۰ سال (۹.۹ درصد)، ۵۱ تا ۵۵ سال (۷.۸ درصد) و ۵۶ تا ۶۰ سال (۶.۳ درصد) هستند. بررسی وضعیت تأهل نمونه آماری نشان می‌دهد که اکثریت پاسخ‌گویان متأهل بوده‌اند (۶۷.۷ درصد) و ۳۲.۳ درصد از آنان مجرد هستند. سطح تحصیلات مشارکت‌کنندگان حاکی از آن است که بیشترین فراوانی مربوط به مقطع لیسانس با ۱۲۸ نفر (۳۳.۳ درصد) و پس‌از آن مقطع فوق‌لیسانس با ۹۵ نفر (۲۴.۷ درصد) است. همچنین ۱۱.۷ درصد دارای مدرک فوق‌دیپلم و به همین میزان دارای مدرک دکتری و بالاتر هستند. دیپلم‌ها ۱۰.۹ درصد، زیر دیپلم ۴.۹ درصد و بی‌سواد یا دارای تحصیلات ابتدایی ۲.۶ درصد از نمونه را تشکیل می‌دهند. از نظر وضعیت اشتغال، یافته‌ها نشان می‌دهد که کارمندان با ۲۱.۳ درصد و شاغلان آزاد و بازاری با ۲۰.۳ درصد بیشترین سهم را دارند. دانشجویان ۱۸.۲ درصد، کارگران ۱۳.۵ درصد، خانه‌داران ۱۲.۵ درصد، بازنشستگان ۹.۴ درصد و بیکاران (جویای کار) ۴.۷ درصد از نمونه آماری را تشکیل می‌دهند. در نهایت، مدت سکونت پاسخ‌گویان نشان می‌دهد که تقریباً نیمی از نمونه (۴۹.۵ درصد) بین ۱۰ تا ۱۵ سال است که در

محل سکونت خود اقامت داشته‌اند. ۲۵ درصد بین ۱۵ تا ۲۵ سال، ۱۳.۵ درصد بین ۵ تا ۱۰ سال و ۱۲ درصد کمتر از ۵ سال سابقه سکونت دارند.

ارزیابی شاخص‌های CDS شهرکرد

در فرآیند برنامه‌ریزی و مدیریت شهری، یکی از مهم‌ترین ابزارهای تصمیم‌سازی و سیاست‌گذاری، بهره‌گیری از شاخص‌های تحلیلی برای سنجش وضعیت موجود و ارزیابی ظرفیت‌های توسعه‌ای هر منطقه است. چارچوب راهبرد توسعه شهری به‌عنوان یک الگوی جامع و آینده‌نگر، چهار شاخص کلیدی «قابل زندگی بودن»، «رقابت‌پذیری»، «بانکی بودن» و «حکمرمایی شهری» را در برمی‌گیرد که هرکدام بازتابی از وضعیت کیفیت زندگی، پویایی اقتصادی، زیرساخت‌های مالی و نظام مدیریتی یک شهر هستند. در این بخش، با تمرکز بر شهر شهرکرد به‌عنوان مرکز استان چهارمحال و بختیاری، تلاش شده است تا به‌صورت نظام‌مند این شاخص‌ها از طریق روش‌های آماری دقیق موردسنجش و ارزیابی قرار گیرند. استفاده از آزمون تی تک‌نمونه‌ای، آزمون همبستگی پیرسون و تحلیل واریانس، امکان بررسی دقیق میانگین ادراکات شهروندان نسبت به شاخص‌های مذکور، روابط میان آن‌ها و میزان تفاوت‌های معنادار آماری را فراهم می‌سازد. این سنجش‌ها به‌منظور تبیین وضعیت کیفی راهبرد توسعه شهری در شهرکرد انجام شده‌اند و بستری برای تحلیل عمیق‌تر و تدوین راهکارهای بهبود در سطح سیاست‌گذاری‌های شهری فراهم می‌کنند. در ادامه، نتایج حاصل از این تحلیل‌ها با هدف درک بهتر وضعیت موجود در چارچوب CDS ارائه شده است.

جدول ۳. نتایج آزمون تی تک نمونه‌ای شاخص‌ها و گویه‌های CDS در شهر شهرکرد

بُعد	گویه	میانگین	انحراف استاندارد	مقدار تی	N	df	کران بالا	کران پایین
قابل زندگی بودن	دسترسی مناسب به خدمات بهداشتی و درمانی	۳.۳۶۲	۰.۴۸۵	۱۴.۶۲۶	۳۸۴	۳۸۳	۳.۴۱۱	۳.۳۱۳
	کیفیت مطلوب خدمات آموزشی در محلات	۳.۶۱۲	۰.۳۸	۳۱.۵۶	۳۸۴	۳۸۳	۳.۶۵	۳.۵۷۴
	امنیت اجتماعی در سطح شهر	۳.۲۰۹	۰.۲۴۷	۱۶.۵۸۱	۳۸۴	۳۸۳	۳.۲۳۴	۳.۱۸۴
	دسترسی به فضاهای سبز و تفریحی	۳.۱۴۱	۰.۴۶	۶.۰۰۷	۳۸۴	۳۸۳	۳.۱۸۷	۳.۰۹۵
	میزان رضایت از سیستم حمل‌ونقل عمومی	۳.۵۲۱	۰.۴۱۲	۲۴.۷۸	۳۸۴	۳۸۳	۳.۵۶۲	۳.۴۸
	پاکیزگی و بهداشت محیط شهری	۳.۱۱۴	۰.۴۹۱	۴.۵۵	۳۸۴	۳۸۳	۳.۱۶۳	۳.۰۶۵
	دسترسی آسان به مراکز خرید و خدمات	۳.۶۸۳	۰.۲۶۴	۵۰.۶۹۷	۳۸۴	۳۸۳	۳.۷۰۹	۳.۶۵۷
	وجود امکانات فرهنگی و هنری	۳.۲۲۷	۰.۲۵۵	۱۷.۴۴۴	۳۸۴	۳۸۳	۳.۲۵۳	۳.۲۰۱
	کیفیت هوای شهر	۲.۵۵۲	۰.۳۵۷	-۲۴.۵۹۱	۳۸۴	۳۸۳	۲.۵۸۸	۲.۵۱۶
	رضایت از سکونت در شهر شهرکرد	۳.۴۰۲	۰.۲۸۷	۲۷.۴۴۸	۳۸۴	۳۸۳	۳.۴۳۱	۳.۳۷۳
رقابتی بودن	وجود زیرساخت‌های مناسب برای سرمایه‌گذاری	۳.۵۲۸	۰.۲۴۲	۴۲.۷۵۵	۳۸۴	۳۸۳	۳.۵۵۲	۳.۵۰۴
	دسترسی به بازارهای مصرف محلی و منطقه‌ای	۳.۳۰۵	۰.۳۱	۱۹.۲۸	۳۸۴	۳۸۳	۳.۳۳۶	۳.۲۷۴
	فرصت‌های شغلی برای اقشار مختلف	۲.۶۲۸	۰.۴۳۶	-۱۶.۷۱۹	۳۸۴	۳۸۳	۲.۶۷۲	۲.۵۸۴
	نوآوری در کسب‌وکارهای شهری	۳.۲۴	۰.۳۵۴	۱۳.۲۸۵	۳۸۴	۳۸۳	۳.۲۷۵	۳.۲۰۵
	سطح دستمزدها نسبت به هزینه زندگی	۲.۶۹۶	۰.۲۱۴	-۲۷.۸۳۷	۳۸۴	۳۸۳	۲.۷۱۷	۲.۶۷۵
	حمایت از کسب‌وکارهای نوپا	۳.۵۲۵	۰.۲۵۱	۴۰.۹۸۷	۳۸۴	۳۸۳	۳.۵۵	۳.۵
	دسترسی به فناوری و ارتباطات نوین	۳.۱۴۶	۰.۴۸۵	۵۸.۹۹	۳۸۴	۳۸۳	۳.۱۹۵	۳.۰۹۷
	سطح بهره‌وری نیروی انسانی	۳.۷۷۶	۰.۴۴۳	۳۴.۳۲۶	۳۸۴	۳۸۳	۳.۸۲	۳.۷۳۲
	رقابت‌پذیری صنایع بومی در سطح منطقه‌ای	۳.۳۱۳	۰.۲۲۹	۲۶.۷۸۴	۳۸۴	۳۸۳	۳.۳۳۶	۳.۲۹
	وجود سیستم‌های نوین بانکی و پرداخت	۳.۵۷۹	۰.۳۳۲	۳۴.۱۷۵	۳۸۴	۳۸۳	۳.۶۱۲	۳.۵۴۶
بانکی بودن	دسترسی مناسب به شعب بانک‌ها	۳.۱۸۵	۰.۳۴۹	۱۰.۲۸۸	۳۸۴	۳۸۳	۳.۲۲	۳.۱۵
	حجم سرمایه‌گذاری عمومی و خصوصی	۳.۱۲۴	۰.۴۷۳	۵.۱۳۷	۳۸۴	۳۸۳	۳.۱۷۱	۳.۰۷۷
	امکان دسترسی به تسهیلات مالی خرد	۳.۲۸۱	۰.۳۹۹	۱۳.۸۰۱	۳۸۴	۳۸۳	۳.۳۲۱	۳.۲۴۱

۲.۵۲	۲.۵۹۲	۳۸۳	۳۸۴	-۲۴.۴۴	۰.۳۵۶	۲.۵۵۶	میزان اعتماد عمومی به سیستم بانکی
۳.۴۵۷	۳.۵۰۹	۳۸۳	۳۸۴	۳۷.۱۱۷	۰.۲۵۵	۳.۴۸۳	وجود ابزارهای مالی متنوع برای توسعه شهری
۳.۷۳۶	۳.۸۲۲	۳۸۳	۳۸۴	۳۵.۲۵۵	۰.۴۳۳	۳.۷۷۹	تأمین مالی پروژه‌های شهری از منابع پایدار
۳.۷۱۱	۳.۸۰۵	۳۸۳	۳۸۴	۳۱.۷۳۹	۰.۴۶۸	۳.۷۵۸	نقش بخش خصوصی در تأمین مالی پروژه‌ها
۳.۴۷۱	۳.۵۶۷	۳۸۳	۳۸۴	۲۱.۳۲۱	۰.۴۷۷	۳.۵۱۹	حمایت مالی از صنایع خلاق در شهرکرد
۳.۱۳۶	۳.۱۸۸	۳۸۳	۳۸۴	۱۲.۲۵۷	۰.۲۵۹	۳.۱۶۲	میزان مشارکت شهروندان در تصمیم‌گیری شهری
۳.۱۰۲	۳.۱۶۲	۳۸۳	۳۸۴	۸.۶۸	۰.۲۹۸	۳.۱۳۲	شفافیت عملکرد نهادهای مدیریت شهری
۲.۵۶۶	۲.۶۲۲	۳۸۳	۳۸۴	-۲۸.۳۱۳	۰.۲۸۱	۲.۵۹۴	پاسخگویی نهادهای شهری به مطالبات مردم
۳.۶۴۹	۳.۷۱۱	۳۸۳	۳۸۴	۴۳.۴۰۵	۰.۳۰۷	۳.۶۸	وجود ساختار منسجم مدیریتی در شهرداری
۳.۲۶۱	۳.۳۳۳	۳۸۳	۳۸۴	۱۶.۰۳۳	۰.۳۶۳	۳.۲۹۷	استفاده از فناوری‌های نو در حکمرانی شهری
۳.۱۵۵	۳.۲۴۳	۳۸۳	۳۸۴	۸۸.۴۳	۰.۴۴۱	۳.۱۹۹	همکاری مؤثر نهادهای دولتی و عمومی
۳.۱۰۲	۳.۲۰۲	۳۸۳	۳۸۴	۶.۰۰۵	۰.۴۹۶	۳.۱۵۲	عدالت در توزیع خدمات شهری
۳.۶۱۵	۳.۶۶۷	۳۸۳	۳۸۴	۴۸.۳۱۱	۰.۲۶	۳.۶۴۱	دسترسی آزاد به اطلاعات شهری
۳.۰۵۹	۳.۱۴۹	۳۸۳	۳۸۴	۴.۵۸	۰.۴۴۵	۳.۱۰۴	میزان رضایت شهروندان از خدمات عمومی

حکمرانی
بودن

بعد قابل زندگی بودن شهر: در این بخش، ابعاد مختلفی از کیفیت زندگی شامل دسترسی به خدمات، امنیت، حمل‌ونقل، محیط‌زیست، بهداشت، آموزش، فضاهای فرهنگی و رضایت کلی از سکونت ارزیابی شد. میانگین کلی این بعد نزدیک به عدد ۳ بود که از نظر آماری «مرزی» محسوب می‌شود. اگرچه برخی گویه‌ها (مانند دسترسی به مراکز خرید یا خدمات بهداشتی) وضعیت نسبتاً مطلوبی را نشان می‌دهند، اما گویه‌هایی مانند «امنیت اجتماعی»، «کیفیت آموزش در محلات»، «سیستم حمل‌ونقل عمومی» و «دسترسی به فضاهای سبز» میانگین‌هایی کمتر از عدد ۳ داشتند که بیانگر نارضایتی شهروندان از شرایط زیست‌پذیری شهر است. به‌طور مشخص، حمل‌ونقل عمومی و امنیت، که از پایه‌ای‌ترین نیازهای زندگی شهری‌اند، در شهر شهرکرد از دید شهروندان در وضعیتی نامطلوب قرار دارند. این امر می‌تواند به کاهش احساس تعلق به شهر، افزایش مهاجرت یا تنزل سرمایه اجتماعی بینجامد.

بعد رقابتی بودن شهر: این بعد، میزان رقابت‌پذیری اقتصادی، فرصت‌های اشتغال، نوآوری و حمایت از کسب‌وکارها را مورد بررسی قرار داد. یافته‌ها نشان دادند که اکثر گویه‌های این بعد دارای میانگینی پایین‌تر از عدد ۳ هستند. گویه‌هایی مانند «فرصت‌های شغلی برای اقشار مختلف»، «حمایت از کسب‌وکارهای نوپا»، «سطح دستمزدها نسبت به هزینه زندگی» و «رقابت‌پذیری صنایع بومی»، همگی وضعیت ضعیفی را نشان می‌دهند. این مسئله حاکی از عدم وجود زیرساخت‌های اقتصادی رقابت‌پذیر در شهرکرد است؛ موضوعی که مستقیماً با فرسایش اقتصادی، خروج نخبگان، مهاجرت نیروی کار و عقب‌ماندگی نوآورانه شهر در ارتباط است. در چنین شرایطی، جذب سرمایه‌گذار، نگاهداشت نیروی متخصص و ایجاد اشتغال پایدار با چالش جدی روبه‌رو می‌شود.

بعد بانکی بودن و توانمندی مالی شهر: این بعد، سازوکارهای مالی و اعتباری و دسترسی به منابع بانکی را ارزیابی کرد. نتایج آماری نشان دادند که بیشتر گویه‌ها از جمله «حمایت از صنایع خلاق»، «امکان دسترسی به تسهیلات مالی خرد» و «سرمایه‌گذاری عمومی و خصوصی» در سطح پایین‌تری از میانگین قرار دارند. می‌توان گفت که ضعف سیستم مالی و اعتباری در شهرکرد یکی از موانع جدی توسعه شهری به‌ویژه در حوزه صنایع خلاق و پروژه‌های توسعه‌گراست. دسترسی ضعیف به منابع مالی و کم‌تحرکی نظام بانکی مانع شکل‌گیری اقتصاد خلاق و نوآور می‌شود. همچنین، نبود ابزارهای مالی متنوع و پایدار برای توسعه شهری نشان می‌دهد که شهرکرد هنوز نتوانسته از ظرفیت‌های مالی در قالب مشارکت عمومی-خصوصی به‌درستی بهره‌برداری کند.

بعد حکمروایی شهر: این شاخص یکی از کلیدی‌ترین ابعاد توسعه پایدار شهری است و شامل ارزیابی شفافیت، مشارکت، پاسخگویی، عدالت فضایی و عملکرد مدیریتی نهادهای شهری می‌شود. تحلیل نتایج نشان داد که این بعد ضعیف‌ترین وضعیت را در میان چهار بعد CDS دارد. تمامی گویه‌ها در این بخش، میانگینی کمتر از عدد ۳ داشتند. به عبارتی دیگر، از نظر شهروندان، شاخص‌های مرتبط با مشارکت‌پذیری، شفافیت اطلاعات، کارآمدی نهادی و عدالت در توزیع منابع شهری، به شدت ناکارآمد هستند. این وضعیت نشان‌دهنده بحران در اعتماد عمومی به ساختار مدیریتی شهری و شکاف بین مدیریت شهری و مطالبات شهروندان است. نبود شفافیت و پاسخگویی، مشارکت پایین، عدم عدالت در توزیع خدمات، و ضعف در یکپارچگی نهادی، از جمله آسیب‌های جدی‌اند که مستقیماً فرآیند تدوین سند راهبرد توسعه شهری را تحت تأثیر قرار می‌دهند.

تحلیل یافته‌های استنباطی

نتایج این بخش در دو مرحله اصلی طراحی و اجرا شده است: مرحله اول شامل شناسایی و درک مسئله و مرحله دوم تفسیر و تحلیل داده‌ها است. در مرحله شناسایی، روش‌های جمع‌آوری داده‌ها شامل مطالعات اسنادی، بررسی منابع کتابخانه‌ای، انجام پیمایش و مصاحبه بوده است. داده‌های کیفی از طریق پرسشنامه‌های باز، مصاحبه‌های نیمه عمیق و بررسی اسناد مرتبط جمع‌آوری شدند، در حالی که داده‌های کمی با استفاده از روش وزن دهی پرسشنامه‌های دلفی و به صورت عددی تحلیل گردیدند. جامعه مورد مطالعه همان ۱۸ نفر خبره بوده است. برای ارزیابی روایی و پایایی ابزارهای جمع‌آوری داده‌ها، در گام نخست، جهت روایی محتوایی پرسشنامه‌ها و شاخص‌های استخراج‌شده با بهره‌گیری از نظر متخصصان، شاخص‌های پرسشنامه با استفاده از روش محاسبه نسبت روایی محتوایی (CVR) و شاخص روایی محتوا (CVI) ارزیابی شدند تا اطمینان حاصل شود که هر یک از مؤلفه‌ها از لحاظ علمی و کاربردی مرتبط و ضروری هستند. این فرآیند مشابه مطالعاتی است که در آن با استفاده از نظرات خبرگان، سوالات با نسبت روایی کمتر از حد آستانه حذف یا اصلاح شده‌اند. برای سنجش پایایی ابزار، آزمون پایایی داخلی با محاسبه ضریب آلفای کرونباخ انجام شد که نشان‌دهنده انسجام درونی مطلوب پرسشنامه‌ها و شاخص‌ها است. ضریب آلفای کرونباخ بالاتر از ۰.۷ به عنوان معیار قابل قبول در نظر گرفته شده است که نشان‌دهنده ثبات و قابلیت اطمینان مناسب ابزار در اندازه‌گیری مؤلفه‌ها می‌باشد. همچنین، برای افزایش اعتبار نتایج، روش دلفی به کار گرفته شد که با اجرای چندین دور پرسشگری و بازخورد مستمر از کارشناسان، همگرایی نظرها و تثبیت یافته‌ها را تضمین می‌کند و بدین ترتیب پایایی نظری و عملی مدل را تقویت می‌نماید. در تحلیل داده‌های کمی، آزمون‌های آماری مانند ضریب همبستگی پیرسون برای بررسی همبستگی بین متغیرها و آزمون‌های تکرارپذیری (Test-Retest Reliability) به منظور ارزیابی پایداری نتایج در بازه‌های زمانی مختلف انجام شد. علاوه بر این، در مدل‌سازی ساختاری - تفسیری (ISM)، مراحل مختلف تحلیل ماتریس‌های دسترسی و تحلیل MICMAC جهت شناسایی و اولویت‌بندی مؤلفه‌ها، به عنوان فرآیندی برای اعتبارسنجی ساختاری مدل مورد استفاده قرار گرفته است که از نظر روش‌شناسی به افزایش روایی ساختاری کمک می‌کند.

در گام اول، با بررسی فراترکیب و جامع پیشینه تحقیقات انجام‌شده در زمینه اسناد مرتبط با فرآیند برنامه‌ریزی استراتژیک توسعه شهری و رویکرد شهر خلاق و مرور ادبیات موضوع، چارچوب مفهومی پژوهش به شرح جدول ۲ تدوین گردید. بر این اساس، چهار بعد اصلی قابل زندگی بودن، رقابتی بودن، بانکی بودن و مدیریت و حکمروایی شایسته مبتنی بر ۳ مؤلفه کلیدی تسامح، استعداد و تکنولوژی همراه با ۵۱ شاخص مرتبط استخراج شد. در ادامه، این شاخص‌ها جهت رتبه‌بندی در اختیار پنل دلفی قرار گرفت. همچنین، از شرکت‌کنندگان درخواست شد تا شاخص‌ها و عوامل دیگری

که به نظر آن‌ها می‌تواند بر عدم موفقیت فرآیند تدوین CDS در ارتقای خلاقیت شهری تأثیرگذار باشد را شناسایی و ارائه کنند.

جدول ۴. چارچوب مفهومی - ساختاری CDS با رویکرد شهر خلاق

ابعاد	مفاهیم استراتژیک	تسامح	استعداد	تکنولوژی
	مدیریت پایدار	تنوع فرهنگی و اجتماعی	توانمندی‌های فردی و گروهی	فناوری‌های سبز و نوآور
قابل زندگی بودن	رضایت عمومی	احترام به حقوق افراد	جذب و نگهداری استعدادها	سیستم‌های اطلاعاتی برای بهبود کیفیت زندگی
	بهبود کیفیت زندگی	همزیستی مسالمت‌آمیز	تشویق به خلاقیت و نوآوری	هوش مصنوعی و کاربردهای آن
	تقویت اقتصاد محلی	رقابت سالم و منصفانه	توانایی‌های اقتصادی و جذب سرمایه	استفاده از فناوری اطلاعات برای افزایش بهره‌وری
رقابتی بودن	راه‌اندازی کسب‌وکارهای نوپا	پروژه‌های مشترک و همکاری	فرصت‌های یادگیری و آموزش	نوآوری‌های فناورانه در تولید
	گسترش شبکه‌های کسب‌وکار	تأثیر بر جامعه و فرهنگ	توسعه مهارت‌های کارآفرینی	پلتفرم‌های دیجیتال برای تسهیل ارتباطات
	ارتقاء نظام‌های مالی	شفافیت مالی و حساسی	جذب و نگهداری استعدادهای مالی	فناوری‌های مالی (فین‌تک) و خدمات دیجیتال
بانکی بودن	تأمین منابع مالی	تسهیل دسترسی به منابع	نوآوری مالی و خزانه‌داری	سیستم‌های پرداخت الکترونیکی
	توسعه سرمایه‌گذاری	امنیت مالی و حمایت از سرمایه‌گذاران	بهبود مهارت‌های مالی جامعه	الگوریتم‌ها و تجزیه و تحلیل داده
	رهبری مؤثر و جوابگو	مشارکت جوامع در تصمیم‌گیری	توسعه مهارت‌های رهبری	سیستم‌های مدیریت اطلاعات برای شفافیت
مدیریت و حکمروایی شایسته	سیاست‌گذاری پایدار	نظارت مستقل و عادلانه	جذب و پرورش مدیران بااستعداد	فناوری‌های اطلاعاتی برای بهبود مدیریت
	تقویت نهادهای مدنی	تقویت تسامح در تصمیم‌گیری‌های عمومی	مدیریت دانش و تجربه	استانداردها و مدیریتی پیشرفته

با توجه به عنوان موضوع "تبیین مدل فرآیندی ارائه مؤلفه‌های کلیدی در تدوین سند راهبرد توسعه شهرکرد با رویکرد شهر خلاق"، چهار بعد اصلی قابل زندگی بودن، رقابتی بودن، بانکی بودن و مدیریت و حکمروایی شایسته به عنوان پایه‌های اساسی توسعه شهرکرد در نظر گرفته شده‌اند. این ابعاد بر اساس سه مؤلفه کلیدی تسامح، استعداد و تکنولوژی شکل می‌گیرند که نقش محوری در تحقق شهر خلاق ایفا می‌کنند. شناسایی منابع عرضه در یک شهر از جمله مراحل ضروری در فرآیند برنامه‌ریزی شهری محسوب می‌شود. در این راستا، گام‌های مدل‌سازی ساختاری - تفسیری (ISM) به عنوان یک روش کارآمد جهت تحلیل و درک روابط پیچیده میان متغیرهای شهری به کار گرفته شده است. در بخش دوم این پژوهش، از روش فرا تحلیل مبتنی بر داده‌های ثانویه حاصل از پرسشنامه‌ها و با استفاده از مدل‌سازی ساختاری - تفسیری برای دستیابی به نتایج مورد انتظار استفاده شده است (جدول ۵).

جدول ۵. چارچوب مفهومی - ساختاری CDS با رویکرد شهر خلاق

مرحله	شرح	روابط با مراحل دیگر
۱. نظر کارشناسان	جمع‌آوری و تجزیه و تحلیل نظرات تخصصی از کارشناسان مرتبط با موضوع.	تأثیر بر مرحله ۲ (خلق ماتریس دسترسی اولیه)
۲. خلق یک ماتریس دسترسی اولیه	طراحی ماتریس ابتدایی برای شناسایی و ارزیابی روابط اولیه میان متغیرها.	وابسته به مرحله ۱ و تأثیرگذار بر مرحله ۳
۳. خلق ماتریس خود تعاملی ساختاری	توسعه یک ماتریس که تعاملات و روابط متقابل میان عناصر را در نظر بگیرد.	وابسته به مرحله ۲
۴. سطح‌بندی و اولویت	تعیین سطوح مختلف و اولویت‌بندی عناصر بر اساس اهمیت و تأثیرگذاری.	وابسته به مرحله ۲ و ۵
۵. ساختار کردن ماتریس دسترسی	ساختاردهی و تدوین مجدد ماتریس دسترسی به منظور تسهیل در تحلیل و بررسی.	وابسته به مراحل ۳ و ۴
۶. مشاهده نازک‌کاری میان روابط	تحلیل دقیق روابط و تعاملات میان عناصر و بررسی وابستگی‌ها.	وابسته به مرحله ۴ و تأثیرگذار بر مرحله ۷
۷. ترسیم مدل نهایی روابط علی	ایجاد و ترسیم مدل نهایی که روابط علی و تأثیرات جریان‌ات میان متغیرها را نمایش دهد.	وابسته به مراحل ۵ و ۶
۸. تحلیل MICMAC	اجرای تحلیل‌های MICMAC به منظور ارزیابی و اولویت‌بندی روابط و عناصر در مدل.	وابسته به مرحله ۷

تعیین متغیرهای مدل‌سازی ساختاری تفسیری

مدل‌سازی ساختاری - تفسیری با شناسایی و تعیین متغیرهای کلیدی آغاز می‌گردد. در این پژوهش، متغیرهای مدل از مرکز سکونتگاه‌های سازمان ملل متحد^۱ (۲۰۰۹) استخراج شده‌اند. این مطالعه به بررسی نقش مؤلفه‌های CDS (چارچوب توسعه شهری) در توسعه عناصر شهر خلاق پرداخته و نشان داده است که خلاقیت تنها زمانی می‌تواند به‌عنوان یک ابزار استراتژیک در توسعه شهری عمل کند که عناصر بنیادین مدیریت شهری را تقویت نماید. این عناصر با طراحی و ترویج مناسب، قادر به جذب سرمایه‌های خارجی موردنیاز برای افزایش درآمد و بهبود یکپارچه شرایط اجتماعی، اقتصادی و زیست‌محیطی شهر هستند و از این طریق، شهر را بر اساس پتانسیل‌های ذاتی خود بازآرایی می‌کنند. بر این اساس، عناصر اصلی CDS به دو دسته عمده تقسیم‌بندی شده‌اند: عناصر استراتژیک توسعه شهری از منظر هری مارکوئز (Markowitz, 1952) و عناصر خلاق شهری از دیدگاه ریچارد فلوریدا (Florida, 2003).

جدول ۶. متغیرهای درگیر در CDS مبتنی بر خلاقیت شهری

بعد	توضیحات	کاربردهای عملی	نتایج مورد انتظار
قابلیت زیستی	تأمین نیازهای اساسی ساکنان از جمله مسکن، بهداشت و آموزش که به ارتقاء کیفیت زندگی کمک می‌کند.	طراحی پروژه‌های مسکن اجتماعی و بهبود سطح آموزشی در مناطق محروم.	افزایش رضایت‌مندی و بهبود شاخص‌های کیفیت زندگی
رقابت‌پذیر بودن	ایجاد محیطی مناسب برای سرمایه‌گذاری، کسب‌وکار و اشتغال که به تقویت اقتصاد محلی منجر می‌شود.	برگزاری رویدادهای مشوق سرمایه‌گذاری و کارآفرینی.	رشد اقتصادی و افزایش فرصت‌های شغلی پایدار.
بانکی بودن	ایجاد زیرساخت‌های مالی و تأمین منابع مالی برای پروژه‌های توسعه شهری و سرمایه‌گذاری.	تأسیس صندوق‌های توسعه شهری و اعتبارات خرد برای کارآفرینان.	افزایش دسترسی به خدمات مالی و کاهش فقر اقتصادی.

مدیریت و حکمروایی خوب	استقرار سیستم‌های مدیریتی شفاف و پاسخگو که شامل مشارکت جامعه در تصمیم‌گیری‌ها است.	ارائه آموزش‌های مدیریتی به مسئولین محلی و فراهم کردن فضای مشارکت.	تقویت اعتماد عمومی و بهبود حکمرانی محلی.
نوآوری و فناوری	بهره‌گیری از تکنولوژی‌های نوین برای بهبود خدمات شهری و تسهیل ارتباطات بین ساکنان و مدیریت شهری.	پیاده‌سازی پلتفرم‌های دیجیتال برای خدمات شهری و مشاوره آنلاین.	بهبود دسترسی به اطلاعات و خدمات و افزایش مشارکت عمومی.
پایداری زیست‌محیطی	تضمین حفظ منابع طبیعی و کاهش آلودگی با تأکید بر توسعه پایدار و پروژه‌های سبز.	راه‌اندازی پروژه‌های مدیریت پسماند و انرژی‌های تجدیدپذیر.	حفظ محیط‌زیست و افزایش کیفیت هوای شهری.
تقویت جامعه محلی	ایجاد تشکل‌های محلی و تقویت هویت فرهنگی-اجتماعی برای افزایش مشارکت و همبستگی اجتماعی.	برگزاری رویدادهای فرهنگی و اجتماعی برای همدلی و همکاری ساکنان.	ارتقاء روحیه جمعی و تقویت تاب‌آوری اجتماعی.
افزایش جذابیت و خلاق	توانمندسازی طبقه خلاق، ترویج هنر، فرهنگ و خلاقیت به‌عنوان بخشی از هویت شهری که ابزاری برای جذب گردشگری و سرمایه‌گذاری است.	حمایت از هنرمندان محلی و برگزاری جشنواره‌های فرهنگی.	افزایش جذابیت شهر و رشد صنعت گردشگری و خلاقیت.

تشکیل ماتریس خودتعاملی ساختاری^۱ (SSIM)

ماتریس خودتعاملی ساختاری به‌عنوان یک ابزار تحلیلی، ماتریسی با ابعاد متناظر با متغیرهای مورد مطالعه تعریف می‌شود که در آن سطرها و ستون‌ها نمایانگر متغیرهای شناسایی شده در سیستم هستند. این ماتریس با به‌کارگیری نمادهای استاندارد شده، روابط علی و درونی میان متغیرها را به‌صورت نظام‌مند مورد بررسی قرار می‌دهد. این نمادها بیانگر نوع و جهت ارتباطات بین متغیرها از دیدگاه متخصصان حوزه مربوطه هستند. روش‌شناسی این پژوهش مبتنی بر مدل‌سازی ساختاری تفسیری (Interpretive Structural Modeling) است که در آن از نظرات و دیدگاه‌های کارشناسان خبره در حوزه مورد مطالعه به‌عنوان پایه اصلی تحلیل استفاده می‌شود. این فرآیند با به‌کارگیری تکنیک‌های مدیریتی پیشرفته همچون توفان فکری (Brainstorming) و روش گروه اسمی (Nominal Group Technique) انجام می‌پذیرد (Attri et al., 2013). در این راستا، پرسشنامه‌ای مبتنی بر ماتریس خودتعاملی ساختاری طراحی و در اختیار کارشناسان قرار گرفت. از آن‌ها درخواست شد تا با توجه به نمادهای تعریف‌شده، روابط دوطرفه بین عناصر CDS و خلاقیت شهری را مشخص کنند. در نهایت، با استفاده از دستورالعمل‌های ارائه‌شده توسط وارفیلد (۱۹۷۴)، نظرات کارشناسان تجمیع و تحلیل شد تا روابط علی نهایی بین متغیرها تعیین گردد. نتایج حاصل از این تحلیل در قالب جدول ۷ ارائه شده است.

جدول ۷. ماتریس خودتعاملی ساختاری SSIM

عناصر	۱	۲	۳	۴	۵	۶	۷	۸
قابلیت زیستی	X	V	O	A	A	A	V	X
رقابت‌پذیری		X	A	A	X	A	V	O
بانکی بودن			X	V	A	A	V	
مدیریت و حکمرانی خوب				X	O	A	X	A
نوآوری و فناوری					X	X	O	A
پایداری زیست‌محیطی						X	A	V
تقویت جامعه محلی							X	A
افزایش جذابیت و خلاقیت								X

تشکیل ماتریس دستیابی اولیه^۱ (RM)

در این مرحله، ماتریس خودتعاملی ساختاری از طریق تبدیل نمادهای تفسیری به مقادیر باینری (صفر و یک) به ماتریس دستیابی اولیه (Reachability Matrix) یا (RM) تبدیل می‌شود. این تبدیل بر اساس قواعد مشخصی صورت می‌پذیرد (Attri et al., 2013). نتایج این تبدیل‌پذیری، که بیانگر روابط دستیابی بین متغیرهاست، در جدول ۸ ارائه شده است. این ماتریس دستیابی اولیه به‌عنوان مبنایی برای مراحل بعدی تحلیل ساختاری و تعیین سطوح سلسله‌مراتبی متغیرها مورد استفاده قرار می‌گیرد.

جدول ۸. ماتریس دستیابی اولیه RM

عناصر	۱	۲	۳	۴	۵	۶	۷	۸
قابلیت زیستی	۱	۰	۰	۱	۱	۰	۰	۱
رقابت‌پذیری	۰	۱	۰	۱	۰	۱	۱	۰
بانکی بودن	۰	۱	۱	۱	۱	۱	۱	۰
مدیریت و حکمرانی خوب	۰	۰	۰	۱	۱	۱	۱	۱
نوآوری و فناوری	۰	۱	۱	۱	۱	۱	۱	۰
پایداری زیست‌محیطی	۱	۱	۱	۰	۱	۰	۱	۰
تقویت جامعه محلی	۱	۱	۱	۱	۱	۰	۱	۰
افزایش جذابیت و خلاقیت	۱	۰	۰	۰	۰	۰	۰	۱

سازگار نمودن ماتریس دستیابی اولیه (تشکیل ماتریس نهایی^۲)

در مرحله پیشین، امکان بروز ناسازگاری در تفسیر روابط بین متغیرها وجود دارد. برای رفع چنین ناسازگاری‌هایی، دو روش اصلاحی پیشنهاد شده است. باین‌حال، باید توجه داشت که اعمال این اصل استدلال استقرایی در پدیده‌های پیچیده‌ای همچون شهر و برنامه‌ریزی در حوزه عمومی، به‌ندرت امکان‌پذیر است. در این پژوهش نیز، به دلیل ماهیت پیچیده و چندبعدی عناصر (CDS)، نمی‌توان به‌طور قطع این اصل را به‌عنوان یک قاعده کلی در نظر گرفت. بنابراین، ماتریس دستیابی نهایی در این مطالعه بدون اعمال تغییرات اساسی، همان ماتریس دستیابی اولیه باقی می‌ماند. این ماتریس در جدول ۹ ارائه شده و همراه با محاسبه دو شاخص کلیدی، یعنی قدرت نفوذ و پیشرانی (جمع مقادیر سطرها) و قدرت وابستگی (جمع مقادیر ستون‌ها)، نمایش داده شده است. کاربرد این شاخص‌ها در ادامه به تفصیل تشریح خواهد شد.

جدول ۹. ماتریس دستیابی نهایی پس از سازگاری

عناصر	۱	۲	۳	۴	۵	۶	۷	۸	قدرت نفوذ
قابلیت زیستی	۱	۰	۰	۱	۱	۰	۰	۱	۷
رقابت‌پذیری	۰	۱	۰	۱	۰	۱	۱	۰	۴
بانکی بودن	۰	۱	۱	۱	۱	۱	۱	۱	۶
مدیریت و حکمرانی خوب	۰	۰	۰	۱	۱	۱	۱	۱	۴
نوآوری و فناوری	۰	۱	۱	۱	۱	۱	۱	۱	۶
پایداری زیست‌محیطی	۱	۱	۱	۰	۱	۰	۱	۱	۶
تقویت جامعه محلی	۰	۱	۱	۱	۱	۰	۱	۱	۷
افزایش جذابیت و خلاقیت	۱	۰	۰	۰	۰	۰	۰	۱	۸
قدرت وابستگی	۵	۷	۷	۶	۵	۸	۴	۳	*

1. Initial reachability matrix

2. Final Reachability Matrix

سطح‌بندی و اولویت‌بندی متغیرها

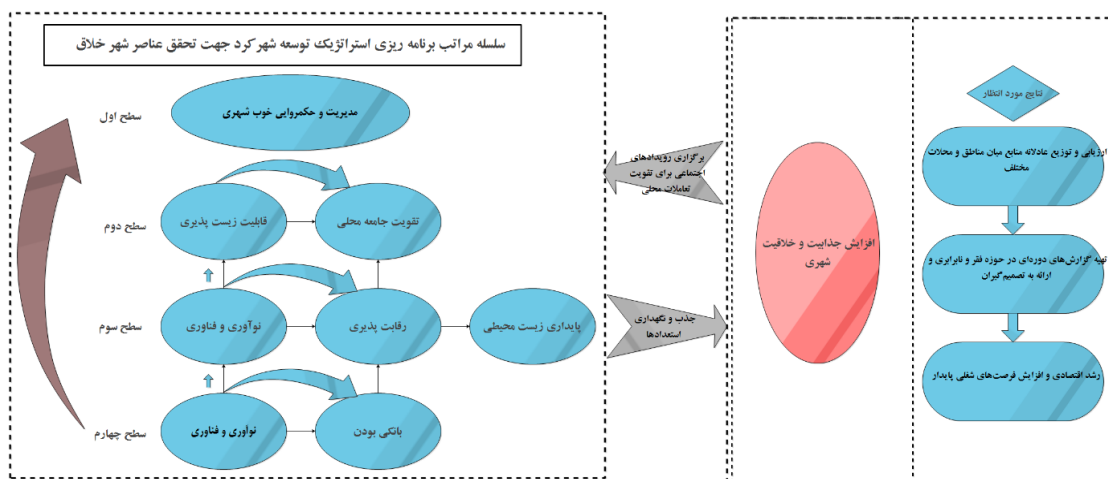
در این مرحله، با به‌کارگیری ماتریس دستیابی نهایی، متغیرها بر اساس دو مجموعه کلیدی، یعنی مجموعه دستیابی (Reachability set) و مجموعه پیش‌نیاز (Antecedent set)، سطح‌بندی و اولویت‌دهی می‌شوند. نتایج حاصل از این مرحله، که نشانگر سطوح سلسله‌مراتبی متغیرهاست، در جدول ۱۰ ارائه شده است.

جدول ۱۰. تعیین سطوح متغیرها

عناصر (متغیرها)	مجموعه دستیابی	مجموعه پیش‌نیاز	مجموعه مشترک	سطح
قابلیت زیستی	(۲.۵۶.۷)	(۱.۶.۷.۸)	(۱.۲.۳)	۳
رقابت‌پذیری	(۳.۵۶.۷.۸)	(۲.۳.۵۶.۷.۸)	(۲.۶.۷)	۴
بانکی بودن	(۲.۳.۴.۵.۶)	(۳.۵.۷.۸)	(۳.۴.۵)	۳
مدیریت و حکمرانی خوب	(۶.۷)	(۳.۴.۵.۷.۸)	(۴.۵.۶)	۲
نوآوری و فناوری	(۲.۳.۴.۵.۶)	(۱.۳.۴.۵.۶.۷)	(۳.۴.۵.۶)	۴
پایداری زیست‌محیطی	(۱.۲.۵.۶.۷)	(۲.۴.۶)	(۱.۴.۵)	۴
تقویت جامعه محلی	(۱.۲.۳.۴.۵.۶.۷)	(۶.۷.۸)	(۷.۸)	۵
افزایش جذابیت و خلاقیت	(۱.۲.۳.۴.۵.۶.۷.۸)	(۲.۳.۵.۳.۷.۸)	(۳.۵.۶.۳.۷)	۵

ترسیم مدل اولیه، بررسی ناسازگاری و ترسیم مدل نهایی روابط علی

در این بخش، با توجه به همپوشانی مفهومی مراحل ششم، هفتم و هشتم، تحلیل این گام‌ها به صورت یکپارچه ارائه شده است. در این پژوهش، پس از بررسی جامع تمامی جوانب مرتبط، مدل نهایی روابط علی بین عناصر، مطابق با شکل ۳ ترسیم شده است. این مدل، چگونگی دستیابی به عناصر CDS شهر کرد در تحقق شهر خلاق را از طریق تبیین سلسله‌مراتبی و نظام‌مند روابط میان عناصر، به صورت شفاف و ساختاریافته نشان می‌دهد.



شکل ۳. مدل فرآیندی و چند سطحی به‌کارگیری عناصر CDS در پیاده‌سازی شهر خلاق

تحلیل ماتریس اثر ضرب ارجاع متقابل کاربردی^۱ (MICMAC)

در این بخش، تحلیل ساختاری عناصر مورد بررسی قرار می‌گیرد، روشی که نخستین بار توسط دوپرین و گادت (Duperrin & Godet, 1973) برای ارزیابی میزان قدرت نفوذ (اثرگذاری) و قدرت وابستگی متغیرهای استخراج‌شده از ماتریس دستیابی نهایی طراحی شد. جدول ۱۱ دسته‌بندی عناصر CDS و شهر خلاق را بر اساس این تقسیم‌بندی نشان

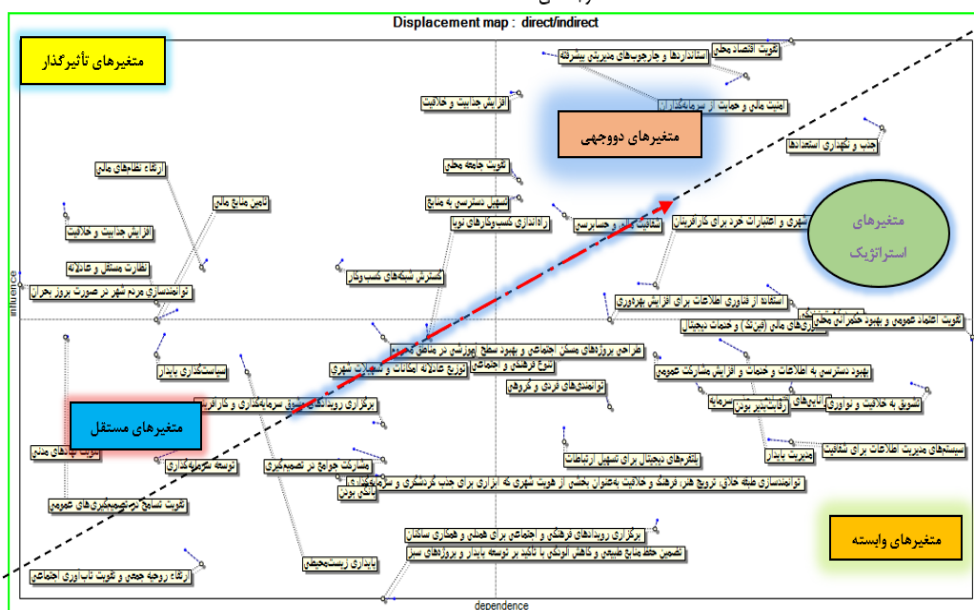
1. Impact Matrix Cross-Reference Multiplication Applied to a Classification

می‌دهد. بر اساس این شکل، روابط میان متغیرها به‌گونه‌ای است که اکثر آن‌ها در دسته‌های مستقل و پیوندی قرار گرفته‌اند و از پیوندهای قوی و متقابل با یکدیگر برخوردار هستند. این امر بیانگر وجود تعاملات پیچیده و تأثیرات متقابل قوی میان عناصر CDS و شهر خلاق در سیستم مورد مطالعه است، که نشان‌دهنده اهمیت توجه به این روابط در طراحی و اجرای استراتژی‌های توسعه‌ای است.

جدول ۱۱. تأثیرات (تحلیل ساختاری) عناصر CDS و شهر خلاق در سیستم مورد مطالعه

۸	۷						
۷		۶					
۶			۴		۷	۶	
۵	IV			III			
۴			۲		۴		
۳							
۲	I			II			
۱	۲	۳	۴	۵	۶	۷	۸

وابستگی



شکل ۴. قدرت نفوذ و وابستگی

تحلیل MICMAC (شکل ۴) بر اساس قدرت نفوذ (محور عمودی) و قدرت وابستگی (محور افقی) متغیرها انجام شد. یافته‌ها نشان داد که متغیرهای «تقویت جامعه محلی» (۷) و «افزایش جذابیت و خلاقیت» (۸) در ناحیه مستقل (نفوذ بالا، وابستگی پایین) قرار دارند. متغیرهای «رقابت‌پذیری» (۲)، «نوآوری و فناوری» (۵) و «پایداری زیست‌محیطی» (۶) در ناحیه پیوندی (نفوذ و وابستگی متوسط تا بالا) جای گرفته‌اند. «قابلیت زیستی» (۱) و «حکمروایی» (۴) در ناحیه وابسته (نفوذ کم، وابستگی زیاد) و «بانکی بودن» (۳) در ناحیه خروجی (نفوذ متوسط، وابستگی کم) قرار دارد. تحلیل علت قرارگیری در ناحیه پیوندی: قرارگیری اکثر متغیرها در ناحیه پیوندی نشان‌دهنده پیچیدگی سیستم و وابستگی متقابل شدید عناصر توسعه در شهرکرد است. این بدان معناست که به دلیل ضعف ساختاری در حکمروایی و

سرمایه اجتماعی، اهرم‌های سنتی توسعه در این شهر کارایی ندارند و هرگونه مداخله در یک متغیر، به‌طور سیستماتیک سایر متغیرها را تحت تأثیر قرار می‌دهد. برای خروج از این وضعیت، باید بر متغیرهای مستقل (تقویت جامعه محلی و خلاقیت) متمرکز شد تا سایر متغیرهای وابسته به‌تدریج بهبود یابند.

بحث

یافته‌های مدل ISM نشان داد که «تقویت جامعه محلی» و «افزایش جذابیت و خلاقیت» بنیادین‌ترین پیش‌ران‌های توسعه شهر خلاق در شهرکرد هستند. این یافته با نظریه فلوریدا (Florida, 2004) در مورد نقش طبقه خلاق و با نتایج جعفری نامور و همکاران (۱۴۰۴) که «استعداد» را مهم‌ترین شاخص دانستند، همسو است. همچنین، قرار گرفتن «حکمروایی» در سطح ۳ و در ناحیه وابسته، بیانگر آن است که بهبود حکمروایی بدون تقویت جامعه محلی امکان‌پذیر نیست. این یافته، ناکارآمدی رویکردهای سنتی و دستوری برنامه‌ریزی در شهرکرد را تأیید می‌کند. تحلیل MICMAC با قرار دادن اکثر متغیرها در ناحیه پیوندی، نشان‌دهنده ماهیت سیستماتیک توسعه است. به‌عبارت‌دیگر، به دلیل ضعف در متغیرهای زیربنایی (جامعه محلی و خلاقیت)، سایر ابعاد در یک شبکه وابستگی گیر افتاده‌اند. این وضعیت، لزوم اتخاذ راهبردهای هم‌زمان و یکپارچه را گوشزد می‌کند. بر خلاف پژوهش مبارکی و همکاران (۱۴۰۲) که تنها به وضعیت نامطلوب اشاره داشت، پژوهش حاضر مدلی از روابط علی ارائه می‌دهد که نشان می‌دهد نقطه ورود مداخله، تقویت سرمایه اجتماعی و بسترهای خلاقیت است، نه صرفاً بهبود شاخص‌های فیزیکی. همچنین، پیوند چهار بعد CDS با سه مؤلفه شهر خلاق در چارچوب مفهومی، نوآوری این پژوهش است که نشان می‌دهد «بانکی بودن» بدون «تسامح» و «استعداد» نمی‌تواند مؤثر واقع شود.

نتیجه‌گیری

پژوهش حاضر با هدف تبیین عوامل مؤثر بر توسعه راهبردی شهر شهرکرد با رویکرد شهر خلاق انجام شد. مهم‌ترین دستاورد این پژوهش، ارائه مدل فرآیندی چند سطحی مبتنی بر ISM است که نشان می‌دهد دو عنصر «تقویت جامعه محلی» و «افزایش جذابیت و خلاقیت» به‌عنوان پیش‌ران‌های بنیادین در بالاترین سطح تأثیرگذاری قرار دارند. بر خلاف تصور رایج که بهبود زیرساخت‌ها یا تأمین مالی را اولویت می‌داند، مدل مستخرج نشان می‌دهد در شرایط خاص شهرکرد (با حکمروایی ضعیف و سرمایه اجتماعی فرسوده)، نقطه شروع تحول، توانمندسازی جامعه محلی و ایجاد جذابیت برای طبقه خلاق است. این یافته از نظر نظری، با تأکید بر جنبه‌های نرم و انسانی توسعه، رویکردهای صرفاً کالبدی را به چالش می‌کشد.

مهم‌ترین دستاورد این پژوهش، ارائه مدل فرآیندی چند سطحی بر مبنای مدل‌سازی ساختاری-تفسیری (ISM) و تحلیل MICMAC است. این مدل نشان می‌دهد که عناصر «تقویت جامعه محلی» و «افزایش جذابیت و خلاقیت» به‌عنوان پیش‌ران‌های بنیادین و زیرساختی در بالاترین سطح تأثیرگذاری قرار دارند. به‌عبارت‌دیگر، تحقق شهر خلاق در شهرکرد بدون تقویت سرمایه اجتماعی، هویت جمعی، مشارکت جامعه محلی و ایجاد بسترهای جذب طبقه خلاق، امکان‌پذیر نخواهد بود. عناصری چون «رقابت‌پذیری»، «پایداری زیست‌محیطی» و «نوآوری و فناوری» در سطوح میانی و با نقش پیوندی قرار گرفته‌اند که هم از عناصر زیرین تأثیر می‌پذیرند و هم بر عناصر بالادستی اثر می‌گذارند. این روابط پیچیده و دوسویه، ماهیت سیستماتیک و به‌هم‌پیوسته توسعه شهری خلاق را نمایان می‌سازد و بر ضرورت نگاه یکپارچه و کل‌نگر در تدوین سند راهبردی تأکید دارد. چارچوب مفهومی مستخرج از این پژوهش، پیوندی نظام‌مند میان چهار بعد

اصلی CDS و سه مؤلفه بنیادین شهر خلاق یعنی تسامح، استعداد و تکنولوژی برقرار می‌سازد. یافته‌ها حاکی از آن است که تحقق هر یک از ابعاد CDS در شهرکرد، مستلزم توجه هم‌زمان به این سه مؤلفه است. برای نمونه، بهبود قابلیت زیستی نه تنها نیازمند فناوری‌های نوین و زیرساخت‌های سبز است، بلکه به تنوع فرهنگی، احترام به حقوق افراد (تسامح) و پرورش توانمندی‌های فردی و گروهی (استعداد) نیز وابسته می‌باشد. این یافته، رویکرد صرفاً کالبدی و زیرساختی به توسعه شهری را به چالش می‌کشد و بر ابعاد نرم و انسانی توسعه تأکید می‌ورزد. بر اساس یافته‌های پژوهش، تدوین سند راهبرد توسعه شهر شهرکرد با رویکرد شهر خلاق می‌بایست بر محوریت راهبردهای زیر استوار گردد: نخست، توانمندسازی جامعه محلی و تقویت سرمایه اجتماعی از طریق ایجاد تشکل‌های مردمی، برگزاری رویدادهای فرهنگی و هنری و بسترسازی برای مشارکت معنادار شهروندان در فرآیند تصمیم‌گیری‌های شهری. دوم، پرورش و جذب استعدادها با حمایت از کسب‌وکارهای خلاق و نوپا، ایجاد فضاهای کارآفرینی و تقویت پیوند میان دانشگاه، صنعت و جامعه. سوم، نهادینه‌سازی فرهنگ تسامح و تحمل از طریق ترویج تنوع فرهنگی، احترام به تفاوت‌ها و ایجاد فضاهای عمومی فراگیر. چهارم، بهره‌گیری از فناوری‌های نوین اطلاعاتی و ارتباطی در جهت بهبود خدمات شهری، افزایش شفافیت و پاسخگویی نهادهای مدیریت شهری و تسهیل ارتباط میان شهروندان و مدیران. پنجم، تأمین مالی پایدار پروژه‌های توسعه شهری با بهره‌گیری از ابزارهای مالی نوین، جذب سرمایه‌گذاری بخش خصوصی و حمایت مالی از صنایع خلاق.

از نظر عملی، مدل ارائه‌شده می‌تواند به‌عنوان نقشه راهی برای برنامه‌ریزان شهری عمل کند، به‌گونه‌ای که برنامه‌ها و پروژه‌ها را با اولویت «مردم و خلاقیت» طراحی کنند، نه صرفاً «ساخت‌وساز». بر اساس یافته‌ها، پیشنهادها زیر ارائه می‌شود:

راه‌اندازی سرای خلاق و نوآوری اجتماعی در شهرکرد با مشارکت دانشگاه و شهرداری
 بازتعریف فرآیندهای تصمیم‌سازی در شورای شهر به‌سوی مشارکت حداکثری سمن‌ها
 طراحی برنامه عملیاتی برای جذب فارغ‌التحصیلان خلاق با تسهیلات مالی و فضای کاری مناسب
 بهره‌گیری از فناوری‌های اطلاعاتی برای افزایش شفافیت و پاسخگویی شهرداری
 محدودیت پژوهش تمرکز بر یک شهر بود، لذا تعمیم‌پذیری یافته‌ها با احتیاط صورت می‌پذیرد. پیشنهاد می‌شود پژوهش‌های آتی به مقایسه تطبیقی شهرهای خلاق ایران بپردازند و همچنین نقش هر یک از مؤلفه‌های سه‌گانه تسامح، استعداد و تکنولوژی را به‌صورت جداگانه در ابعاد CDS با استفاده از روش‌های کمی پیشرفته موردبررسی قرار دهند.

حامی مالی

این اثر حامی مالی ندارد.

سه‌م نویسنده‌گان در پژوهش

نویسنده‌گان در تمامی بخش‌ها و مراحل پژوهش سهم برابر دارند.

تضاد منافع

نویسنده‌گان اعلام می‌دارند که هیچ تضاد منافی در رابطه با انتشار این مقاله ندارند.

تقدیر و تشکر

نویسنده‌گان از همه کسانی که در انجام این پژوهش به ما یاری رساندند تشکر و قدردانی می‌نمایند.

منابع

- آذرگون، نادر؛ منصور، سید امیر و براتی، ناصر. (۱۳۹۷). ارائه شاخص‌های سنجش و ارزیابی توسعه پایدار شهری در طرح‌های توسعه راهبردی شهری (CDS) با استفاده از مدل کارت امتیاز متعادل. *معماری و شهرسازی آرمان‌شهر*، ۱۱(۲۳)، ۲۶۵-۲۸۱.
- جعفری نامور، سعید؛ نظم‌فر، حسین و تقوی، ابراهیم. (۱۴۰۴). ارزیابی ابعاد تحقق‌پذیری شهر خلاق در بستر متاورس (نمونه موردی: کلان‌شهر تبریز). *نشریه مدیریت بهره‌وری*، ۱۹(۲)، ۹۳-۱۳۰.
- حسین‌زاده دلیر، کریم؛ صدرموسوی، میرستار؛ حیدری چپانه، رحیم و رضاطبع ازگمی، سیده خدیجه. (۱۳۹۰). درآمدی بر رویکرد جدید استراتژی توسعه شهری (CDS) در فرایند برنامه‌ریزی شهری با تأکید بر چالش‌های فراروی طرح‌های جامع در ایران. *فضای جغرافیایی*، ۱۱(۳۶)، ۱۷۳-۲۰۹.
- زیاری، کرامت اله؛ حسینی، علی و بهزادی‌راد، مسعود. (۱۴۰۱). تحلیل و شناسایی پیشران‌های کلیدی راهبرد توسعه شهر (CDS) در برنامه‌ریزی شهر، رویکرد آینده‌پژوهی به مقوله شهر. *مجله شهر پایدار*، ۵(۳)، ۳۹-۶۰. <https://doi.org/10.22034/jsc.2022.339279.1621>
- زیاری، کرامت اله؛ مهدی، علی؛ مهدیان بهنمیری، معصومه و رضایی تقی‌آبادی، کامران. (۱۴۰۱). کاربرد استراتژی توسعه شهری (CDS) در ساماندهی سکونتگاه‌های غیررسمی نمونه: شهر مهاباد. *پژوهش‌های جغرافیای انسانی*، ۵۵(۱)، ۱-۲۲.
- سازمان فناوری اطلاعات و ارتباطات شهرداری شهرکرد. (۱۳۹۷). *آمارنامه شهرداری شهرکرد*. انتشارات سازمان فناوری اطلاعات و ارتباطات شهرداری شهرکرد.
- سیدعلی‌پور، سیدخلیل و سلیمی، سروه. (۱۳۹۷). کاربست مدل استراتژی توسعه شهری مبتنی بر توسعه پایدار (مورد مطالعه: شهر مریوان). *مطالعات مدیریت شهری*، ۱۰(۳۵)، ۱-۲۲.
- فرجی‌ملایی، امین و حاتمی‌نژاد، حسین. (۱۳۹۰). امکان‌سنجی اجرای طرح‌های استراتژی توسعه شهری (CDS) در ایران. *مطالعات و پژوهش‌های شهری و منطقه‌ای*، ۲(۸)، ۵۵-۷۶.
- فلوریدا، ریچارد. (۱۳۸۱). *شهرها و طبقه خلاق*. (ابراهیم انصاری و محمد اسماعیل انصاری، مترجمان). [نام ناشر]. [تاریخ انتشار اثر اصلی: ۲۰۰۲]
- مبارکی، امید؛ ولی‌قلی‌زاده، علی و صحراجو، شکوفه. (۱۴۰۲). ارزیابی شاخص‌های راهبرد توسعه شهری در چابهار. *جغرافیا و روابط انسانی*، ۱۶(۱)، ۹۱-۱۱۵.
- مشکینی، ابوالفضل؛ حاتمی‌نژاد، حسین؛ مهدنژاد، حافظ و پرهیز، فریاد. (۱۳۹۵). *شهر خلاق: الگویی نوین برای توسعه دانش‌بنیان در حوزه مدیریت شهری*. انتشارات آراد.
- ملا میرزایی، راضیه و سجادزاده، حسن. (۱۴۰۲). تحلیلی نظام‌مند بر ادبیات شهر خلاق و شناسایی مؤلفه‌ها و شاخص‌های آن. *معماری و شهرسازی آرمان‌شهر*، ۱۶(۴۳)، ۱۷-۳۰. <https://doi.org/10.22034/aaud.2023.304575.25573>
- مهدنژاد، حافظ و اشتری، حسن. (۱۳۹۵). اسفند ۳. تبیین نقش کلیدی صنایع خلاق و فرهنگی در اقتصاد سده بیست و یکم [ارائه مقاله]. *اولین همایش ملی اقتصاد خلاق، دانشگاه آزاد اسلامی واحد تهران غرب، تهران، ایران*.

References

- Albrechts, L. (2006). Bridge the gap: From spatial planning to strategic projects. *European Planning Studies*, 14(10), 1487-1500.

- Azargoon, N., Mansouri, S. A., & Barati, N. (2018). Providing indicators for measuring and evaluating urban sustainable development in City Development Strategies (CDS) using the balanced scorecard model. *Armanshahr Architecture & Urban Development*, 11(23), 265–281. [in persian].
- Bailenson, J. N. (2021). *Experience on demand: What virtual reality is, how it works, and what it can do*. Penguin Press.
- Benites, A. J., & Simoes, A. F. (2021). Assessing the urban sustainable development strategy: An application of a smart city services sustainability taxonomy. *Ecological Indicators*, 127, 107734.
- Brunton, F., & Nissenbaum, H. (2015). *Obfuscation: A user's guide for privacy and protest*. MIT Press.
- Chatzitheodoridis, F., Melfou, K., Kontogeorgos, A., & Kalogiannidis, S. (2022). Exploring key aspects of an integrated sustainable urban development strategy in Greece: The case of Thessaloniki City. *Smart Cities*, 6(1), 19–39.
- Elmqvist, T., Andersson, E., McPhearson, T., Bai, X., Bettencourt, L., Brondizio, E., ... Van der Leeuw, S. (2021). Urbanization in and for the Anthropocene. *npj Urban Sustainability*, 1(1), 1–18.
- Faraji Molaei, A., & Hataminejad, H. (2011). Feasibility study of implementing City Development Strategy (CDS) plans in Iran. *Urban and Regional Studies and Research*, 2(8), 55–76. [in persian].
- Florida, R. (2002). *Cities and the creative class* (E. Ansari & M. E. Ansari, Trans.). [Publisher name]. (Original work published 2002) [in persian].
- Florida, R. (2004). Entrepreneurship, creativity, and regional economic growth. In *The emergence of entrepreneurship policy* (pp. 39–58). Cambridge University Press.
- Goldberg-Miller, S. B. (2019). Creative city strategies on the municipal agenda in New York. *City, Culture and Society*, 17, 26–37.
- Grodach, C. (2017). Urban cultural policy and creative city making. *Cities*, 68, 82–91.
- Hall, P. (2014). *Cities of tomorrow: An intellectual history of urban planning and design since 1880* (4th ed.). Wiley-Blackwell.
- Hosseinzadeh Dalir, K., Sadrmousavi, M., Heidari Chayaneh, R., & Rezateb Azgomi, S. K. (2011). An introduction to the new approach of City Development Strategy (CDS) in the urban planning process with an emphasis on the challenges facing comprehensive plans in Iran. *Geographical Space*, 11(36), 173–209. [in persian].
- Jafari Namvar, S., Nazmfar, H., & Taghavi, E. (2025). Evaluating the feasibility dimensions of the creative city in the metaverse context (Case study: Tabriz Metropolis). *Journal of Productivity Management*, 19(2), 93–130. [in persian].
- Mahdnejad, H., & Ashtari, H. (2016, March 3). *Explaining the key role of creative and cultural industries in the 21st century economy* [Conference presentation]. The First National Conference on Creative Economy, Islamic Azad University, West Tehran Branch, Tehran, Iran. [in persian].
- Meshkini, A., Hataminejad, H., Mahdnejad, H., & Parhiz, F. (2016). *Creative city: A new model for knowledge-based development in urban management*. Arad Publications. [in persian].
- Mobaraki, O., Valigholizadeh, A., & Sahrajo, S. (2023). Evaluation of City Development Strategy indicators in Chabahr. *Geography and Human Relationships*, 6(1), 91–115. [in persian].
- Mollamirzaei, R., & Sajjadzadeh, H. (2023). A systematic analysis of the creative city literature and identification of its components and indicators. *Armanshahr Architecture & Urban Development*, 16(43), 17–30. <https://doi.org/10.22034/aaud.2023.304575.2557> [in persian].
- Savini, F., & Dembski, S. (2016). Manufacturing the creative city: Symbols and politics of Amsterdam North. *Cities*, 55, 139–147.
- Setiadi, N. J., Sutanto, H., & Surity, L. (2021). Creative city as the rebranding strategy to accelerate new economic city: Indonesia's city development strategy to build a new economic center as an integrating ideas, society and industries in the development of

- Indonesian creative cities. *IOP Conference Series: Earth and Environmental Science*, 729(1), 012116. IOP Publishing.
- Seyedalipour, S., & Salimi, S. (2018). Application of the City Development Strategy model based on sustainable development (Case study: Marivan City). *Urban Management Studies*, 10(35), 1–22. [in persian].
- Shahrekord Municipality Information and Communication Technology Organization. (2018). *Statistical yearbook of Shahrekord Municipality*. Publications of Shahrekord Municipality Information and Communication Technology Organization. [in persian].
- Wirth, L. (2014). Urbanism as a way of life. In J. Lin & C. Mele (Eds.), *The urban sociology reader* (2nd ed., pp. 32–41). Routledge.
- Ziari, K., Hosseini, A., & Behzadirad, M. (2022). Analysis and identification of key drivers of City Development Strategy (CDS) in urban planning: A futures study approach to the city. *Journal of Sustainable City*, 5(3), 39–60. <https://doi.org/10.22034/jsc.2022.339279.1621> [in persian].
- Ziari, K., Mehdi, A., Mahdian Behnemiri, M., & Rezaei Taghiabadi, K. (2022). Application of City Development Strategy (CDS) in organizing informal settlements: The case of Mahabad City. *Human Geography Research*, 55(1), 1–22. [in persian].