

**The Analysis of Effective Factors on the Poor Performance of Border Markets in
Socio-Economic Development of Villages Around Bashmaq Border
Case Study: Border Villages of Marivan County**

Saadi Mohammadi^{*1}.

1- Assistant Professor of Geography and Rural Planning, Payam Noor University, Tehran, Iran

Received: 24 December 2021

Accepted: 27 April 2022

Extended Abstract

Introduction

Kurdistan province is one of the border provinces of the country with a large border population. The natural and morphological conditions of the villages, along with the distance from the center and the lack of economic diversity, have created a difficult living situation for the border villages of this province. The study area is the villages of Khavomirabad and Zarivar rural districts in the west of Marivan county, one of the ten counties of Kurdistan province at the zero point of the border with Iraq. The distance from the center and the low efficiency of agricultural production have led to the spread of poverty, unemployment and migration along with an increase in the tendency to informal activities (trafficking) in the region. At the same time, the geographical location and the similarity of cultural and social conditions with the people across the border have created a favorable situation for the creation of a border market.

Due to this high potential of the region in cross-border trade, along with the official customs of Bashmaq, in 1390, border markets for the villagers of these villages were established to reduce informal activities, improve livelihood, and slow down the rural-urban migration rate. Now, after eleven years of activity of these markets, the field situation shows the lack of favorable impact and the quality and low performance of the markets in the process of development and deprivation in the region. This matter is the main problem of the current research that tries to find and explain the research problem.

Methodology

The present quantitative-qualitative research is applied in terms of purpose and is descriptive-analytical in terms of research method. In this research, the documentary method in the theoretical section and the survey method based on interviews and the distribution of questionnaires in the field section have been used to collect information. According to the comprehensive approach of the research, an attempt was made to identify the problems and weaknesses of the market from all stakeholders. Therefore, the two groups of villagers as the main stakeholders and officials related to the establishment and management of the market were interviewed using the non-probable snowball sampling method. In order to collect information, in addition to group discussion, semi-structured interviews were used. Then, through analysis, the interviews using the fundamental theory technique; Extracted and in the form of a questionnaire on a five-point Likert scale, the degree of agreement of rural residents with them was assessed. The statistical population of this study consists of heads of households in the villages of western rural areas (Khavomirabad and Zarivar) in Marivan county. Due to the size

* . Corresponding Author (Email: Saadi@pnu.ac.ir)

of the region and the difficulty of access, 20% of all villages were selected as sample villages by lottery method and questionnaires were distributed by village classification method and simple random sampling among heads of households to determine the sample size first, from the formula Cochran and then using the correction method from among 5223 households, 360 households were selected to distribute the questionnaires.

Marivan county is one of the ten counties of Kurdistan province in the west of the province. This county has six villages; two villages, Khavomirabad and Zarivar, are in the vicinity of Iraq. Khavomirabad village has 11407 thousand people and 2736 households, and Zarivar village has 2486 households and 9733 thousand people.

Results and discussion

The findings show the aggregation of the research variables into five main factors, which had the most significant impact on the lack of favorable influence of the market. In total, these factors explain 82% of the variances, which shows that the factor analysis is satisfactory.

The first factor is the most critical in explaining the unsuccessful performance of the market by explaining 33.2% of variances and loading 20 indicators. Eighteen indicators of this factor are related to the view and performance of managers and development planners of the region and market management officials; so, this factor can be called "management failures". 20.2 variances explain the second factor, and the accumulation of 10 indicators in itself is the second important and effective factor in the unsuccessful performance of the market. Of the ten indicators this factor accumulated, eight are related to the lack or absence of services and accommodation and welfare facilities. Therefore, this factor can be called "weakness in services, facilities and amenities and accommodation in the market". The third factor explaining 11.7 variances and loading ten indicators is the third important factor explaining the market failure. Nine out of ten indicators uploaded in this factor are related to the shortcomings of the villagers' participation, activities and views. Therefore, this factor can be called "weakness in the participation and cooperation of local people". The fourth factor is formed by explaining 9.82% of the variances and loading six indicators. The factor is the "low quality of rural development in the region", and the fifth factor includes 7.7 total variance and four indicators. Three of four indicators indicate the weakness and inappropriateness of market location, so this factor can be called the "inappropriate location" of the market.

Conclusion

Summarizing the problems identified through factor analysis in five main factors showed that in addition to internal factors and inadequacies of the market such as weakness and lack of services, infrastructure and accommodation and welfare facilities, managerial inadequacies, inappropriate location, external factors, such as the low level of rural development in the region and the weakness in the participation and cooperation of local people have also contributed to such a situation. Among these, management failures had the highest number of loaded indices and the highest amount of explained variance.

The results of the path analysis test showed that the factor of inappropriate location has the most direct impact, the factor of managerial failure has the most indirect impact, and in general, managerial failures have the greatest impact on poor market performance.

Keywords: Border Markets, Socio-Economic Development, Border Villages of Marivan County.

تحلیل عوامل مؤثر بر عملکرد نامطلوب بازارچه‌های مرزی در عدم توسعه اقتصادی - اجتماعی روستاهای پیرامون مرز باشماق مطالعه موردی: روستاهای مرزی شهرستان مریوان

سعدی محمدی^۱ - استادیار جغرافیا و برنامه‌ریزی روستایی، دانشگاه پیام نور، تهران، ایران

تاریخ پذیرش: ۱۴۰۱/۰۲/۰۷

تاریخ دریافت: ۱۴۰۰/۱۰/۰۳

چکیده

بازارچه‌های مرزی به‌عنوان راهبردی که موجب پویایی و تنوع‌بخشی اقتصاد روستایی می‌گردند، توانایی حل بسیاری از معضلات کنونی روستاهای مرزی و حرکت آن‌ها در مسیر توسعه را دارند. اما تحقق این امر، نیازمند تدارک بسترها، زیرساخت‌ها و رفع موانع و مشکلاتی است که فراروی عملکرد مطلوب این بازارچه‌ها قرار دارند. در این راستا؛ پژوهش کمی - کیفی حاضر با روشی توصیفی-تحلیلی انجام و سعی گردید که مهم‌ترین موانع و مشکلاتی که کارایی و اثرگذاری مطلوب بازارچه‌های مرزی شهرستان مریوان در تغییر وضعیت توسعه‌یافتگی نواحی روستایی مورد مطالعه را با چالش، مواجه ساخته‌اند، شناسایی شوند تا رهیافت این امر، تدوین برنامه‌های کاربردی و اتخاذ راهکارهای عملی در راستای پویایی بازارچه‌ها باشد. در ابتدا؛ مهم‌ترین موانع و مشکلات از طریق مصاحبه‌ها با دو گروه مسئولین و آگاهان روستایی به روش نمونه‌گیری غیر احتمالی گلوله برفی، شناسایی شد و سپس از طریق توزیع ۳۶۰ پرسشنامه (بهره‌گیری از فرمول کوکران) در میان سرپرستان خانوار دهستان‌های خاوومیرآباد و زریوار به‌عنوان جامعه آماری پژوهش، این موانع و مشکلات، مورد تأیید واقع گردیدند. در نهایت؛ با تجزیه و تحلیل اطلاعات به‌دست‌آمده با آزمون تحلیل عاملی؛ ۴۶ متغیر یا مانع اثرگذار در قالب ۵ عامل؛ نارسایی‌های مدیریتی؛ ضعف و کمبود در خدمات، امکانات و زیرساخت‌های بازارچه؛ ضعف در مشارکت و همکاری مردم محلی؛ کیفیت نازل توسعه روستایی منطقه و مکان‌گزینی نادرست بازارچه‌ها، خلاصه گردیدند. همچنین آزمون تحلیل مسیر نیز، نشان داد که عامل مکان‌گزینی نامناسب، دارای بیشترین تأثیر مستقیم، عامل نارسایی‌های مدیریتی؛ دارای بیشترین تأثیر غیرمستقیم و در مجموع نیز؛ عامل نارسایی‌های مدیریتی بیشترین تأثیر را بر عملکرد نامطلوب بازارچه‌ها دارند.

واژگان کلیدی: بازارچه‌های مرزی، توسعه اقتصادی - اجتماعی، روستاهای مرزی شهرستان مریوان.

مقدمه

بررسی وضعیت توسعه در کشورهای در حال توسعه نشان می‌دهد که برنام‌های توسعه در این کشورها به خوبی اجرا نگردیده و تفاوت‌ها و نابرابری‌ها فاحش در زمینه درآمد، تولید و سطح برخورداری از خدمات عمومی بین نواحی مختلف از مشخصه‌های اصلی ساختمان اقتصادی و اجتماعی آن‌ها است. این نابرابری‌ها که به دلایل متعددی، چون: دلایل تاریخی، اجتماعی، اقتصادی، جغرافیایی، دموگرافیکی و سیاسی ایجاد می‌شوند؛ رشد ناهمگون و نامتوازن میان نواحی مرکزی و مرزی را به دنبال داشته‌اند (احمدیان، ۱۳۹۰: ۳). مناطق مرزی در هر کشوری دارای ویژگی‌های خاصی بوده و به طور اساسی با مناطق داخلی کشور تفاوت‌هایی دارند، یکی از مهم‌ترین چالش‌های مناطق مرزی، دوری از مرکز است (هاشمی و همکاران، ۱۳۹۸: ۱۶۳). دوری از مرکز مناطق مرزی تحت تأثیر سیاست‌های قطب‌رشد، منجر به فقر و محرومیت و توسعه نیافتگی مناطق مرزی و به ویژه مناطق روستایی گردیده است. عدم توسعه یافتگی صنعتی در کنار اشتغال بالا در بخش کشاورزی باراندمان تولید پایین، روستاهای کوچک، و وضعیت نامطلوب منابع پایه‌ای، فقدان ساختارهای مطلوب حمل‌ونقل (عدم دسترسی)، سطح پایین رفاه و امنیت (اسماعیل‌زاده، ۱۳۹۱: ۳) و در یک کلام، کیفیت نازل زندگی؛ عمده‌ترین مشخصه‌های اقتصادی-اجتماعی این مناطق است که زمینه را برای معضلات و نابرابری‌هایی چون مهاجرت، قاچاق کالا، شورش و ناامنی فراهم آورده است (Ahmadypour, 2013: 72). این در حالی است که در عرصه‌های روستایی کیفیت زندگی تابعی از دو مفهوم "قابلیت زندگی" (خدمات، کیفیت محیط زیست و شبکه‌های اجتماعی) و معیشت مردم (چگونگی کسب درآمد) است (Filippa, 2010: 315-316). در این میان؛ بعد اقتصادی بر کیفیت زندگی در نواحی روستایی تأثیر غیرقابل انکاری دارد. این تأثیر و اهمیت در نواحی روستایی مرزی چند برابر می‌گردد؛ زیرا حوزه‌های روستایی مناطق دورافتاده و مرزی در شرایطی کاملاً نابرابر از جهت دسترسی به فرصت‌ها و منافع حاصل از رشد و توسعه قرار گرفته‌اند. بنابراین، توسعه اقتصادی مرزها، می‌تواند به عنوان موتور محرک‌های جهت ارتقا و بهبود سایر ابعاد توسعه در روستاهای مرزی و در نتیجه بهبود سطح کیفیت زندگی روستاییان، عمل نماید (منوچهری و همکاران، ۱۳۹۴: ۱۲۲). نواحی روستایی مرزی کشور به دلیل تسلط دیدگاه بخشی تمرکزگرا، در اختصاص خدمات و امکانات و بهره‌مندی نابرابر از مواهب توسعه با معضلات اقتصادی، اجتماعی، محیطی و کالبدی زیادی روبرو است که پیامد آن‌ها نامناسب بودن فضای روستاها، در جهت زندگی و در نتیجه مهاجرت گسترده روستائیان است (محمدی و هوشنگی، ۱۳۹۷: ۷۰). بنابراین توسعه مناطق روستایی مرزی مستلزم شکل‌گیری مکانیسم‌هایی برای رشد فعالیت‌های اقتصادی و اجتماعی است. این توسعه مبتنی بر استفاده یکپارچه از منابع اقتصادی، اجتماعی و زیست‌محیطی و در عین حال راه‌اندازی پروژه‌های نوآورانه و متنوع به عنوان بخشی از استراتژی توسعه نواحی روستایی مرزی است. در این راستا نیاز به تشکیل شبکه‌ای از مراکز رشد در سراسر منطقه است، در این شبکه، روستاها در یک فضای همگن از لحاظ اقتصادی، اجتماعی و زیست‌محیطی باهم رقابت می‌کنند، ضمن اینکه از نظر استفاده یکپارچه از منابع، مکمل یکدیگر هستند. رسالت جهانی مناطق روستایی مرزی در اقتصاد نوآوری و همچنین مشوق‌های مالی برای افزایش جذابیت اجتماعی-اقتصادی مناطق روستایی است (Sharaldae & etal, 2021: 1). در این راستا تجارت به عنوان موتور رشد و توسعه اقتصادی معرفی می‌شود و به همین دلیل حضور جدی‌تر در تجارت جهانی به یکی از اولویت‌های اصلی کشورهای تبدیل شده است. از جمله روش‌های حضور در بازار جهانی، گسترش مبادلات منطقه‌ای است و از جمله مهم‌ترین ظرفیت‌های کشورهای برای توسعه مبادلات منطقه‌ای، مناطق مرزی هستند (احدژاد روشنی و معتمی، ۱۳۹۳: ۱). به نقل از ثقفی، (۱۳۹۶: ۲). این‌گونه مبادلات اغلب به صورت غیررسمی و محلی است، اما نقش پراهمیتی در مبادلات میان این کشورها داشته و باعث بهبود زندگی ساکنین نواحی مرزی می‌شود. توجه به چنین مبادلات و دادوستدهایی در نوع خود، افزایش و توسعه همکاری‌های متقابل اقتصادی و گسترش بازارهای محلی را به همراه دارد. در واقع، دادوستدهای مرزی

(به‌ویژه با شکل‌گیری بازارچه‌های مرزی) از دیرباز به‌عنوان یکی از اهرم‌های مهم در ایجاد اشتغال و درآمدزایی برای مرزنشینان محسوب می‌شده است (جلالیان و نعیم‌آبادی، ۱۳۹۹: ۸۰). بازارچه‌های مرزی به‌عنوان یکی از راهبردهای توسعه اقتصادی مناطق مرزی علاوه بر سرعت بخشیدن به تجارت در امر صادرات غیرنفتی، در رشد و شکوفایی و توسعه اقتصادی منطقه نیز مفید بوده و نقش بزرگی در اشتغال‌زایی هر منطقه دارد و افزون بر اشتغال مستقیم تعداد زیادی از مردم منطقه، موجبات اشتغال غیرمستقیم عده زیادی از ساکنان منطقه را نیز در ارتباط با حمل‌ونقل و تهیه کالاها و صادراتی فراهم می‌آورد. یکی از پتانسیل‌های بالقوه مناسب و مؤثر نواحی مرزی که توانایی پویا کردن اقتصاد این نواحی و حرکت آن‌ها در مسیر توسعه را دارد؛ توسعه مبادلات و تجارت مرزی به شیوه‌ای قانونمند، هدفمند و تسهیل شده در قالب تأسیس بازارچه‌های مرزی است (اکبریور و همکاران، ۱۳۹۸: ۱۶۷). این بازارچه‌ها که در پیچه‌ای برای توسعه روابط تجاری با کشورهای هم‌جوار هستند، می‌توانند تأثیر چشمگیری در رونق فعالیت‌های اقتصادی منطقه و کشور داشته باشند (پاشالو و همکاران، ۱۳۹۳: ۱۲۰). ایجاد بازارچه‌های مرزی، می‌تواند به‌عنوان دروازه‌ای اقتصادی عمل کرده و محرک خوبی برای افزایش مبادلات رسمی، شکوفایی مزیت‌های نسبی و گسترش همکاری‌ها و توسعه بازارهای بین‌منطقه‌ای، تثبیت قیمت‌ها، جهت‌دهی سودهای تجاری، افزایش اشتغال و رفاه برای جامعه روستایی مرزنشین باشد (زر قانی، ۱۳۹۱: ۲). افزایش تجارت در مرز با فاصله‌گیری از انسداد مرز به سمت مرزهای باز به شدت چهره مناطق مرزی را دگرگون می‌سازد. این بازارچه‌ها، خلأ اقتصادی موجود در محدوده مرزها را جبران و از خالی شدن روستاهای حاشیه مرزها جلوگیری می‌کنند. همچنین با پخش منافع توسعه به مناطق پیرامون زمینه‌ساز توسعه اقتصادی و اجتماعی آن‌ها می‌گردند (Pál, 2011: 51). همگرایی و همسویی کشورها در مرزها روابط چندجانبه، متقابل، دستیابی به رشد اقتصادی و پیشرفت را تسهیل می‌کند. همگرایی و یکپارچگی که تحت شرایط فرآیندها و مدیریت اقتصاد کشورها تغییر می‌کند برای توسعه پایدار سرزمینی که راحتی محیط زندگی، رفاه و آسایش و امنیت کشور را تحت تأثیر قرار می‌دهد، مناسب است و باعث احیای اقتصاد منطقه و استفاده مؤثر از منابع و شکل‌گیری مزیت رقابت منطقه‌ای می‌شود (Hazuda & et al, 2016: 19). باید گفت هرچند که همکاری‌های مرزی، توسعه اقتصادی و اجتماعی را برای مناطق هم‌جوار به دنبال دارد اما در این میان، میزان بهره‌مندی، تابعی از عمق و میزان رابطه سیاسی و اجتماعی بین دو منطقه و از بین بردن موانع ساختاری پیشروی شکل‌گیری این ارتباط است (Slusarciuc, 2015: 801). چراکه مناطق مرزی، با مشخصه‌هایی همچون آشفتگی اوضاع اقتصادی، وضعیت کالبدی نامناسب و ناهماهنگی در مدیریت مرزها مواجه است. اقتصاد مناطق مرزی می‌تواند نقش اساسی در پیشرفت توسعه اقتصادی نواحی مرزی، بهبود استانداردهای زندگی مردم، کاهش فقر و توزیع مناسب درآمد، ایجاد و روابط دوستی و آشنایی بیشتر تسویه همکاری‌های بیشتر بین نواحی مرزی داشته باشد (احدزاد روشتی و معتمی، ۱۳۹۳: ۱ به نقل از ثقفی، ۱۳۹۶: ۲)

استان کردستان یکی از استان‌های مرزی کشور با جمعیت روستایی مرزنشین فراوان است. شرایط طبیعی و مورفولوژیکی روستاها در کنار فاصله از مرکز و فقدان تنوع اقتصادی وضعیت دشوار معیشتی را برای روستاهای مرزی این استان رقم زده است. منطقه مورد مطالعه روستاهای دهستان‌های خاومیرآباد و زریوار در غرب شهرستان مریان یکی از ۱۰ شهرستان استان کردستان در نقطه صفر مرزی با کشور عراق می‌باشند. فاصله از مرکز و راندمان پایین تولیدات کشاورزی موجب گسترش فقر، بیکاری و مهاجرت در کنار افزایش گرایش به فعالیت‌های غیررسمی (قاچاق) در منطقه گردیده است. این در حالی است که موقعیت جغرافیایی و همسانی شرایط فرهنگی و اجتماعی با مردمان آن سوی مرز وضعیتی مطلوب را جهت ایجاد بازارچه مرزی رقم زده است. با توجه به این پتانسیل بالای منطقه در تجارت مرزی در کنار گمرک رسمی باشماق در سال ۱۳۹۰ بازارچه‌هایی مرزی مخصوص روستاییان این دهستان‌ها با هدف کاهش فعالیت‌های غیررسمی، بهبود معیشت و افت آهنگ مهاجرت‌های روستا شهری تأسیس گردید، حال بعد از یازده سال

(۱۳۹۰ تاکنون) فعالیت این بازارچه‌ها وضعیت میدانی و نتایج چند پژوهش‌های (م‌نوجهری و هم‌کاران، ۱۳۹۴؛ احمدی و ویسی، ۱۳۹۶) که در ارتباط با تأثیر بازارچه‌های تأسیس‌شده بر توسعه روستاهای این منطقه انجام گرفته؛ نشان از عدم تأثیرگذاری مطلوب و کیفیت و عملکرد نازل بازارچه‌ها در روند توسعه و محرومیت‌زدایی منطقه دارند. این امر به‌عنوان مسئله اصلی پژوهش حاضر، مطرح بوده و با طرح سؤال‌های ذیل، سعی در پی‌یافتن و تبیین چرایی مسئله پژوهش (عملکرد نامطلوب بازارچه) دارد.

❖ مهم‌ترین موانع و مشکلاتی که سبب عدم تأثیرگذاری مطلوب بازارچه‌های تأسیس‌شده‌اند؛ کدام هستند؟

❖ کدام‌یک از عوامل دارای بیشترین تأثیر در شکل‌گیری وضع موجود عملکرد نامطلوب بازارچه‌ها است؟

با توجه به گستردگی موضوع مرز و بازارچه مرزی در عرصه داخلی و بین‌المللی، پژوهش‌های زیادی در این ارتباط انجام گرفته است، چند نمونه از این پژوهش‌ها در جدول ۱ آورده شده است. نتایج پژوهش‌ها، هرچند در بیشتر موارد اثرگذاری بازارچه‌ها را در توسعه اقتصادی و اجتماعی، مثبت؛ ارزیابی کرده‌اند اما عدم اثرگذاری یا اثرگذاری نامتوازن نیز، از نتایج مهم نحوه عملکرد بازارچه‌ها در توسعه اقتصادی نواحی روستایی پیرامونشان بوده است.

جدول شماره ۱. خلاصه‌ای از پیشینه مطالعات انجام‌شده در حوزه تحقیق

نویسنده / نویسندگان	عنوان	نتایج
ظاهری و همکاران (۱۳۹۸)	برنامه‌ریزی مشارکتی توسعه روستاها با تأکید بر بازارچه‌های مرزی (مطالعه موردی: شهرستان سردشت)	شاخص‌های توسعه در میان روستاهای مورد مطالعه به‌صورت متعادل توزیع نشده است. ساختار مدیریت روستایی و ضعف سرمایه‌گذاری‌های دولتی از مهم‌ترین عوامل و محدودیت‌های مؤثر در برنامه‌ریزی مشارکتی روستایی می‌باشد. روستاهای پیرامون در هر یک از ابعاد توسعه روستایی از نظر تأثیرپذیری از بازارچه‌های مرزی، دارای تفاوت‌های معناداری بودند. همچنین؛ رابطه بین روستاها با بازارچه‌ها، حالت یک‌طرفه دارد و روستائیان سهم چندانی از منافع آن ندارند.
شماعی و همکاران (۱۳۹۴)	تحلیل فضایی اثرات بازارچه‌های مرزی در توسعه‌یافتگی شهرهای بانه و پیرانشهر	نتایج حاصله با استفاده از روش موریس و مشاهده میدانی حاکی از آن است که اگرچه شهر پیرانشهر و بانه در شرایط طبیعی و توپوگرافی تقریباً یکسان هستند ولی تأثیر بازارچه مرزی در توسعه‌یافتگی شهر بانه نسبت به پیرانشهر بیشتر بوده است و آن ناشی از دسترسی ارتباطی، عوامل فرهنگی (قومیت همگن)، زیرساخت‌های اقتصاد و اجتماعی و توسعه فعالیت‌های خدماتی به‌ویژه گردشگری و به‌طور کلی توسعه فضای جغرافیایی در فعالیت‌های متنوع شهر بانه می‌باشد. همچنین محدودیت جغرافیایی شهر پیرانشهر از قبیل محصور بودن بین کوه‌های مرتفع و زمین‌های کشاورزی مرغوب و تعدد کاربری نظامی اطراف از عوامل مؤثر در کمتر توسعه‌یافتگی شهر پیرانشهر نسبت به بانه می‌باشند.
احمدی و همکاران (۱۳۹۸)	ارزیابی اثرات بازارچه مرزی موقت در امنیت اقتصادی و اجتماعی روستاهای مرزی (موردی: روستاهای مرزی شهرستان مریوان)	بازارچه‌های مرزی تأسیس‌شده در ارتقای و بهبود وضعیت امنیت اقتصادی و اجتماعی ناموفق عمل کرده‌اند. با تأسیس بازارچه مرزی، درآمد روستائیان نسبت به قبل که قاچاق کالا رواج داشت، کاهش یافته است.
علی‌پور و همکاران (۱۳۹۸)	راهبردهای مشارکت روستائیان در بازارچه‌های مرزی (موردی: شهرستان سردشت)	نقاط قوت اثرگذاری بازارچه، بسیار کمتر از نقاط ضعف بوده است و میزان تأثیرات بازارچه‌های مرزی بر ابعاد توسعه روستایی، عوامل جلب مشارکت مردمی نیز، نسبی و محدود و چندان برجسته نبوده است. نتایج حاصل از ماتریس‌های ارزیابی عوامل استراتژیک داخلی و خارجی، بیانگر این مطلب است که راهبرد استراتژیک روستاهای مورد مطالعه در بهره‌مندی از منافع بازارچه، راهبردی تدافعی و محافظه‌کارانه (بازنگری مبتنی بر تغییر وضعیت موجود) است.
لطفی (۱۳۹۷)	نقش بازارچه‌های مرزی در موازنه سازی و تقارن فضای اقتصادی مناطق مرزی ایران (موردی: بازارچه مرزی مریوان)	استراتژی مطلوب موازنه و تقارن فضای اقتصادی مناطق مرزی ایران با سایر مناطق، استراتژی‌های رقابتی است. در این استراتژی، هدف این است که روش‌هایی استفاده شود تا با استفاده از نقاط قوت داخلی از تأثیر منفی تهدیدات خارجی مثل قاچاق کالا جلوگیری شود و حتی؛ سعی شود تهدیدات را از بین ببرند. این راهبرد مربوط به وضعیت خارجی بازارچه مرزی مریوان است و نقاط منفی (تهدیدات پیش‌روی) آن را در ارتباط با بیرون‌ارزیابی می‌کند. هدف این راهبرد تا حد امکان کاهش تهدیدها است.
طالشی و گلچینی (۱۳۹۷)	آمایش بازارچه‌های مرزی غرب ایران الگوی اقتصادی-کالبدی رد پی‌داری شهرهای کوچک (موردی: بازارچه سیران بند بانه)	توسعه بازارچه مرزی سیران بند بارونق نسبی در کسب‌وکارها، افزایش منابع مالی را از طریق شاخص‌های اقتصادی (اشتغال شهروندان، افزایش درآمد و رونق اقتصادی) در پی، داشته است. همچنین؛ منابع درآمدی قابل توجه شهروندان، موجبات تحولات کالبدی از طریق تغییر کاربری اراضی، بهبود زیرساخت‌های زیربنایی و بهبود ابنیه شهری را موجب شده است.

زارع و همکاران (۱۳۹۵)	نقش بازارچه مرزی در احساس امنیت روانی مرزنشینان کردستان (موردی: بازارچه مرزی پانه)	ارتباطی دوسویه میان میزان امنیت روانی ایجادشده برای روستاییان و منفعت بری از بازارچه وجود دارد. روستاهای نزدیک که بیشترین منفعت بری را داشته‌اند؛ نسبت به سایر روستاها احساس امنیت روانی بیشتری دارند.
طالبی و همکاران (۱۳۹۴)	نقش بازارچه‌های مرزی در توسعه گردشگری (موردی: بازارچه مرزی ترمچین در شهرستان پیرانشهر)	بازارچه مرزی ترمچین، توانسته است در توسعه گردشگری نقش مثبتی ایفا نماید و این امر، موجب توسعه اقتصادی شهر گردیده است. این بازارچه موجب افزایش اشتغال، تبادل فرهنگی و توسعه گردشگری خرید شده است.
صادقی (۱۳۹۴)	تحلیل مکان‌یابی استقرار بهینه بازارچه مرزی در سکونتگاه‌های روستایی گنبدکاووس	مکان‌یابی صحیح جهت توزیع متوازن منافع بازارچه و تأثیرگذاری مطلوب آن ضرورتی انکارناپذیر است؛ امری که در تأسیس بازارچه‌های مرزی کشور تاکنون مورد توجه زیادی قرار نگرفته و خود؛ مسبب بروز مشکلاتی گشته که نتیجه آن عدم تأثیرگذاری بازارچه‌های مرزی در توسعه پایدار بوده است.
اسماعیلی (۱۳۹۲)	ارزیابی اثرات ایجاد بازارچه‌های مرزی بر توسعه پایدار اقتصادی روستاهای پیرامون آن‌ها نمونه مورد مطالعه: دهستان نور، شهرستان پانه	بازارچه هرچند در ایجاد رفاه نسبی برای منطقه تا حدودی مفید عمل کرده و تغییرات مثبتی را در اقتصاد میبشود مردم مرزنشین پدید آورده است اما بررسی‌ها، نشان می‌دهد که بازارچه مطابق هنجارهای قانونی خود عمل نمی‌کند و از اهداف اولیه خود در بسیاری از موارد فاصله گرفته است به‌گونه‌ای که تأثیربخشی بازارچه بر مناطق فرامرزی و فرا استانی، بیشتر از مناطق مرزنشین بوده است
شهریار ^۱ (۲۰۲۱)	مسائل مرزی هند و بنگلادش: یک نگاه انتقادی	تبدیل خط مرزی دو کشور به خط آتش و انسداد شدید آن، موجب از بین رفتن یک فرصت مهم توسعه اقتصاد برای مرزنشینان دو کشور گردیده و فرصت تبادلات تجاری مرزی از بین رفته است که در نتیجه آن فقر گسترش‌یافته و مهاجرت مرزنشینان و تضادهای اجتماعی افزایش می‌یابد.
اسلاساوسیوس ^۲ (۲۰۱۵)	توان اقتصادی مناطق مرزی، تهدیدها و فرصت‌ها	همکاری‌های اقتصادی و تجاری مرزی، تضمین‌کننده ارتقای کیفیت زندگی مرزنشینان و ثبات اقتصادی کشورهای هم‌جوار می‌باشد. در این حالت، مرز از حالت تهدید به فرصتی سودآور تبدیل می‌شود. در منطقه مورد مطالعه در مرز اوکراین و رومانی (Suceava-Cernivtsi) ایجاد یک منطقه مرزی با پیوستگی و ایجاد قطب شهری به‌جای یک خط مرزی بر پایه مطالعات اقتصادی، اجتماعی، محیطی، سیاسی- اداری، دنبال می‌گردد.
بسوگا ^۳ (۲۰۲۰)	نقش مرزهای باز و همکاری فرامرزی در رشد منطقه‌ای در سراسر اروپا	این مقاله اثرات باز شدن مرزها و شدت همکاری فرامرزی را بر رشد منطقه‌ای در سراسر مناطق مرزی اروپا برآورد می‌کند. برآوردها نشان می‌دهد که باز شدن مرزهای ملی برای رفت‌وآمد آزاد مردم با افزایش ۲,۷ درصدی ارزش افزوده ناخالص منطقه‌ای سرانه برای مناطق مرزی اروپا همراه است
هازودا ^۴ و همکاران (۲۰۱۶)	پیشبرد همگرایی و یکپارچگی مناطق مرزی روستایی	این مقاله به لزوم همگرایی و یکپارچگی بیشتر به‌منظور ایجاد همگرایی اقتصادی و همسویی اقتصادهای منطقه به‌ویژه در مناطق مرزی روستایی اشاره می‌کند که اساساً مبتنی بر عملکرد مؤثر مناطق اولویت‌دار و اجرای فعالیت‌های اقتصادی است. نویسندگان یک ارزیابی رتبه‌بندی برحسب تولید ناخالص داخلی (GRP) سرانه مناطق مرزی غربی اوکراین (مناطق ترانسکارپات، ایوانو-فرانکیفسک، لویو و چرنیوتسی) و مناطق مرزی کشورهای همسایه (لهستان، رومانی، اسلواکی و مجارستان) انجام داده‌اند. این مطالعه تأیید می‌کند که مناطق مرزی اسلواکی، مجارستان و لهستان از نظر توسعه اجتماعی-اقتصادی با مناطق مورد مطالعه سایر همسایه و به‌ویژه اوکراین متفاوت است.
محمّدی و رستمی (۲۰۱۸)	سنجش اثرات تأسیس بازارچه‌های مرزی بر تغییرات سطح کیفیت زندگی روستاییان مطالعه موردی: دهستان دزلی شهرستان سروآباد	تأسیس بازارچه مرزی و فعالیت مردم محلی در آن موجب بهبود نسبی سطح کیفیت زندگی روستاییان نسبت به قبل از دوره تأسیس آن گردیده است. در تمامی ابعاد موردسنجش کیفیت زندگی روستاییان؛ میانگین‌های محاسبه‌شده در دوره بعد از تأسیس بازارچه نشان از بهبود وضعیت آن‌ها نسبت به قبل از تأسیس بازارچه داشته است. همچنین این بعد اقتصادی کیفیت زندگی روستاییان است که دارای بیشترین تغییر و بهبود وضعیت بوده است
صحنه و موسوی (۲۰۱۸)	تحلیلی بر تأثیرات اقتصادی و کالبدی بازارچه‌های مرزی در توسعه نواحی روستایی مطالعه موردی: بازارچه مرزی اینچه برون	ایجاد بازارچه مرزی هم از نظر اقتصادی و هم در فرهنگ ساکنان روستایی تأثیرات مهمی داشته و تغییرات مهمی در کالبد و شیوه مدیریتی کالبدی روستاها بر جای گذاشته است. در بعد اقتصادی بالاترین سطح رضایت، مربوط به مؤلفه تأثیر اشتغال در بازارچه مرزی و بر وضعیت پس‌انداز هر خانوار روستایی بوده است کسانی که توانسته‌اند مغازه‌ای در این بازارچه برای خود تهیه کنند وضعیت اقتصادی آن‌ها بهبود چشمگیری حاصل نموده و کمترین سطح رضایت مربوط به میزان اثرگذاری فروش مواد غذایی و مایحتاج روزانه در بازارچه بر درآمد روستاییان به علت کمبود آمدودش شهرنشینان به این بازارچه می‌باشد.

1. Shahriar
2. Slusarciuc
3. Basboga
4. Hazuda

در نهایت اگرچه تحقیقات فراوان داخلی و خارجی در رابطه با بازارچه‌های مرزی انجام گرفته اما عمده این پژوهش‌ها با نگاهی تقریباً تک‌بعدی، موضوعاتی همچون اثرات و پیامدهای بازارچه‌های مرزی بر اقتصاد، کیفیت زندگی، معیشت مردم، مکان‌یابی، سطح توسعه‌یافتگی و ... را مورد بررسی و کنکاش قرار داده‌اند اما پژوهش حاضر با نگاهی متفاوت‌تر و با دیدی جامع و سیستمی فراتر از سایر پژوهش‌های انجام گرفته با رویکرد آمایش محور به دنبال کشف علل و عوامل مؤثر بر عملکرد نامطلوب بازارچه مرزی باشماق و برنامه‌ریزی جهت به حداقل رساندن این اثرات در راستای افزایش اثربخشی مطلوب بازارچه‌های مرزی بر معیشت پایدار مردم نواحی روستایی پیرامون است بنابراین از این منظر متفاوت از سایر پژوهش‌هاست.

مبانی نظری

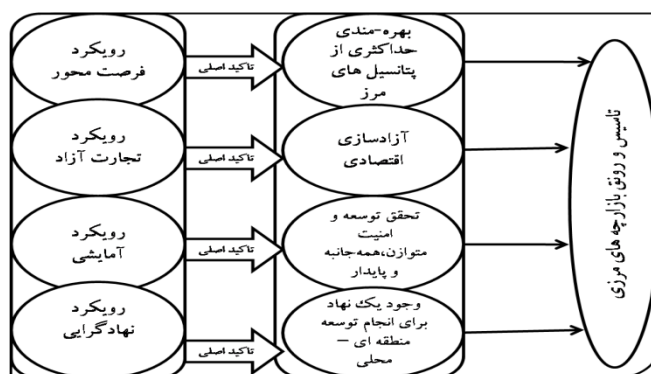
چارچوب نظری حاکم بر پژوهش رویکرد آمایش سرزمین با رویکرد همه سو نگر در چهارچوب توسعه فضایی است. هدف اصلی در برنامه‌ریزی‌های آمایشی، دستیابی به تعادل و توازن منطقه‌ای، توزیع متناسب امکانات، فرصت برابر از حیث دسترسی به منابع، استفاده از ظرفیت‌های محیطی با رعایت اصول زیست‌محیطی و در نهایت رسیدن به توسعه پایدار در همه ابعاد است.

در حالت کلی می‌توان گفت توسعه فرآیند بهبود وضع زندگی مردم دانست و در این بین، توسعه اقتصادی؛ عبارت است از رشد همراه با افزایش ظرفیت‌های تولیدی اعم از ظرفیت‌های فیزیکی، انسانی و اجتماعی. در توسعه اقتصادی، رشد کمی تولید حاصل خواهد شد اما در کنار آن، نهادهای اجتماعی نیز، متحول خواهند شد، نگرش‌ها تغییر خواهد کرد، توان بهره‌برداری از منابع موجود به صورت مستمر و پویا افزایش یافته و هر روز، نوآوری جدیدی، انجام خواهد گرفت. به علاوه می‌توان گفت؛ ترکیب تولید و سهم نسبی نهاده‌ها نیز در فرآیند تولید، تغییر می‌کند (احمدی و ویسی، ۱۳۹۶:۱۷۴). توسعه اقتصادی در کنار رشد کمی، به مسائل کیفی نیز، توجه دارد و این امر موجب می‌شود؛ رشد اقتصادی با بهبود استانداردهای زندگی، پایدارتر باشد (Petronela, 2012: 66-68). در واقع؛ اهدافی را برای تأمین رفاه و آسایش عمومی در نظر دارد. توسعه اجتماعی نیز به عنوان یکی دیگر از شاخه‌های توسعه یکی از ابعاد اصلی پروسه توسعه و بیانگر تحول سیستم اجتماعی در راستای دستیابی به عدالت اجتماعی، ایجاد یکپارچگی و انسجام اجتماعی افزایش کیفیت زندگی و ارتقاء کیفیت انسان‌ها، می‌باشد (ظفری و همکاران، ۱۳۸۹:۱۳۰). با توجه به اینکه هدف اصلی از توسعه در کشورهای در حال توسعه که برنامه‌های توسعه در آن به خوبی اجرا نگردیده و عدم تعادل‌های ناحیه‌ای در آن به چشم می‌خورد، حذف نابرابری‌ها است؛ رشد همراه با عدالت اجتماعی، یعنی؛ تحول اقتصادی و اجتماعی به عنوان دو روی یک سکه به نوعی که نواحی حاشیه‌ای (مرزی) هم، به منافع توسعه دستیابی داشته باشند؛ بهترین، تعریف از توسعه خواهد بود (Westholm, 2009: 1). در نواحی روستایی به ویژه در نقاط مرزی، توسعه اجتماعی به عنوان فرآیندی از تغییرات اجتماعی، هدفی است که تحقق آن به دلیل اهمیت غیرقابل انکار وضعیت اقتصادی، از بستر توسعه اقتصادی می‌گذرد (Nahar, 2014: 6). با توجه به اینکه بازارچه‌های مرزی می‌توانند تحولی بنیادین در تولید، اشتغال و تثبیت جمعیت، افزایش درآمد، جلوگیری از قاچاق (کهنه پوشی و جلالیان، ۱۳۹۲: ۶۸) و توسعه امنیت، تأمین هزینه‌های ایجاد زیرساخت‌های اقتصادی و اجتماعی و آسایش ساکنین محلی ایجاد نماید به عنوان یکی از پتانسیل‌های عمده رفع تبعیض و توسعه اقتصادی و اجتماعی مناطق محروم مرزی مطرح، هستند (ابراهیم‌زاده، ۱۳۹۱: ۱۶). بازارچه مرزی، محوطه‌ای است؛ محصور واقع در نقطه صفر مرزی و در جوار گمرکات و مجاز به انجام تشریفات ترخیص کالا یا مکان‌هایی که طبق تفاهم‌نامه‌های منعقد شده بین جمهوری اسلامی ایران و کشورهای هم‌جوار تعیین می‌شود (کهنه پوشی و عنابستانی، ۱۳۹۱: ۹) می‌توان بازارچه‌ها را به دودسته کلی تفکیک کرد:

۱ بازارچه‌های مرزی مصوب تجاری اقتصادی: این بازارچه‌ها بر اساس مصوبه هیئت‌وزیران تشکیل شده‌اند.

۲-بازارچه‌های امنیتی یا ویژه: این بازارچه‌ها مجوز تأسیس آن‌ها توسط شورای عالی امنیت ملی صادر می‌گردد... بازارچه مرزی نیز به‌عنوان نهاد نوینی که توانایی حل بسیاری از مشکلات مناطق مرزی را دارا می‌باشد، از اواسط دهه ۱۳۶۰ شمسی، ذهن بسیاری از سیاست‌گذاران و مسئولان محلی را به خود مشغول نمود تا اینکه به دنبال امضای پروتکلی با مقامات کشور ترکیه در نیمه دوم ۱۳۶۰ اولین بازارچه مرزی در ایران با اهداف اقتصادی، اجتماعی، سیاسی و امنیتی در محل بازار ساری سو بازرگان در سال ۱۳۶۷ تأسیس شد (جهانی دولت‌آبادی، ۱۳۹۱: ۷۹۶).

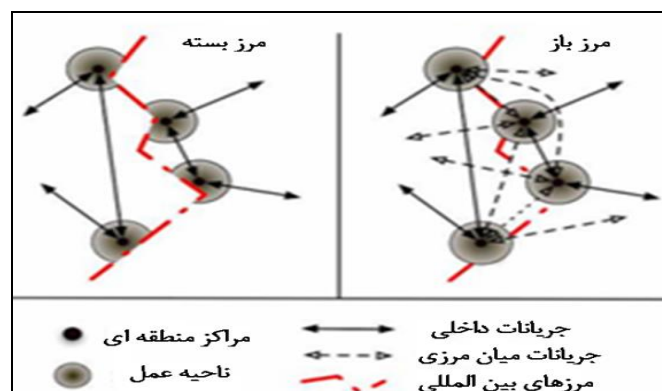
مبادلات تجارت مرزی یکی از شاخص‌های اصلی در برقراری ارتباط بین کشورهای همسایه و نیز امرامعاش مرزنشینان می‌باشد که از این طریق مردم ساکن در نواحی مرزی کشورهای همسایه می‌توانند از فرصت‌ها و منابع مشترک استفاده نمایند. بازارچه‌های مرزی از اصلی‌ترین نقاط درآمدزا بین کشورهای طرف قرارداد است که طبق تفاهم‌نامه‌های منعقدشده کالاها و محصولات خود را عرضه کرده و هم‌خلاً موجود در محدوده مرزها را جبران و از خالی شدن حاشیه مرزهای جلوگیری می‌کنند که این موضوع خود می‌تواند در افزایش امنیت مرزها و جلوگیری از قاچاق کالا بسیار مؤثر واقع شود (بیات و همکاران، ۱۳۹۵: ۸۰). رویکردها و دیدگاه‌هایی در عرصه‌های اقتصادی و جغرافیایی وجود دارد که حمایت‌کننده و موافق تأسیس و رونق بازارچه‌های مرزی هستند. (شکل ۱)



شکل شماره ۱. رویکردهای اقتصادی و جغرافیایی حمایت‌کننده تأسیس و رونق بازارچه‌های مرزی

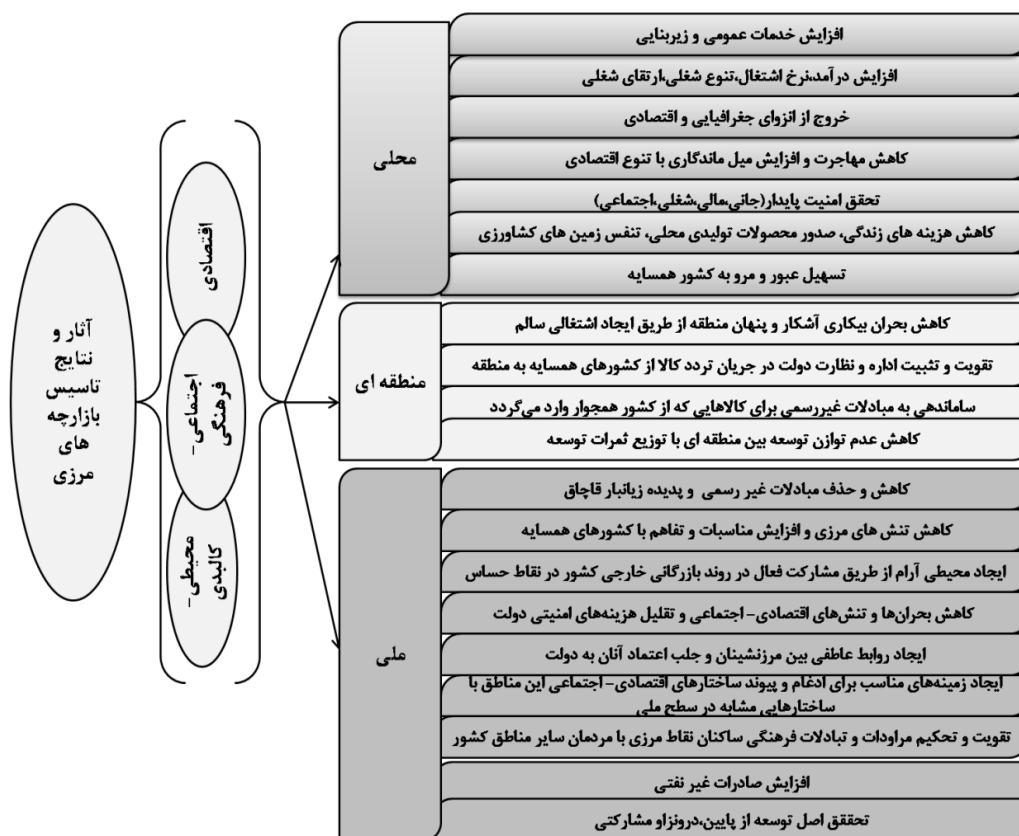
از دیدگاه رویکرد نهادگرایی در علم اقتصاد، توسعه یک فرآیند نهادسازی است و در نتیجه نیازمند ایجاد نهادهایی است که از طریق آن‌ها بتواند توسعه را در طول زمان مدیریت و هدایت نماید. بر این اساس، وجود یک نهاد یا سازمان با مسئولیت مشخص برای انجام توسعه منطقه‌ای - محلی امری است؛ اجتناب‌ناپذیر. این رویکرد، در پی راهبردی است، برای تحرک بخشیدن به منابع محلی و انجام تغییرات نهادی متناسب با شرایط و الزامات توسعه منطقه (سعیدی و همکاران، ۱۳۸۸: ۱۱۵). از سویی دیگر، این مفهوم موردپذیرش طرفداران رویکرد تجارت آزاد است که کشورهایی که دارای سیستم‌های باز (درهای باز) خارجی هستند کمتر و کمتر دچار فقر می‌شوند (اسماعیل‌زاده، ۱۳۹۲: ۳۰). با این تفسیر، می‌توان گفت نظریه تجارت آزاد تأکید می‌کند که افزایش کارایی به دنبال آزادسازی اقتصادی به بهبود توسعه و رفاه اقتصادی می‌انجامد و در این چارچوب است که پیمان‌های تجاری منطقه‌ای به‌منظور دستیابی به چنین اهدافی به وجود آمده‌اند (رحیمی بروجردی، ۱۳۸۵: ۲۷). همچنین تأکید اصلی در راهبرد فرصت محور بودن مرزها، بهره‌مندی حداکثری از فرصت‌ها و پتانسیل‌های بالقوه مناطق مرزی است که بر اساس آن توسعه اقتصادی، اجتماعی، فرهنگی جامعه مرزی حاصل می‌گردد و به‌تبع آن بسیاری از تهدیدها از بین می‌روند (سعادت، ۱۳۹۱: ۵۷). درواقع در راهبرد مدیریت فرصت محور، مرزها از مرزهای بسته به مرزهای باز با روابط تجاری (بازارچه و گمرک) و ارتباطات آزاد (جریان کالا و انسان) با

کشور همسایه مبدل می‌شوند (شکل ۲)، این رویکرد در چارچوب پارادایم موردپذیرش کنونی یعنی پارادایم جهانی است؛ در این پارادایم، دیگر مرز به‌عنوان مانع عمل‌نکرده و دولت‌ها با بازیگران غیردولتی و بین‌المللی وارد تعامل می‌شوند و قلمرو مرز به منطقه مرزی می‌رسد که بیشتر تحت تأثیر تغییر و تحولات بین‌المللی است تا دولت‌های ملی (Moraczewska, 2010: 336-338).



شکل شماره ۲. نمایش مرزهای باز (راهبرد فرصت محور بودن مرزها) و بسته
منبع: (Laine, 2006: 28)

برخلاف رویکرد بخشی نیز، رویکرد آمایش مناطق مرزی، امنیت و توسعه را در چهارچوبی که مناطق مرزی دارند به همدیگر پیوند می‌دهد و امنیت و توسعه متعادل بر پایه پتانسیل‌های مناطق مرزی را لازم و ملزوم یکدیگر می‌داند (یعفوری و بهشتی فر، ۱۳۹۱: ۴۰۶۲). تأسیس و رونق بازارچه‌های مرزی با توجه به آثار و نتایج مثبتی که در عرصه‌های محلی، منطقه و ملی بر جای می‌گذارد (شکل ۳)؛ بی‌شک به توسعه اقتصادی و اجتماعی مناطق مرزی می‌انجامد و این توسعه نیز به‌واسطه رفع تبعیض فضایی مطابق با دیدگاه آمایشی، امنیت پایدار نواحی پرمخاطره مرزی را به همراه دارد؛ همچنین تأسیس این بازارچه‌ها گامی است به‌سوی آزادسازی و تسهیل و پایداری تجارت (Oicu, 2005: 3). مطابق با دیدگاه تجارت آزاد، این بازارچه‌ها به‌عنوان نهاد و عاملی برای خروج مرزها از انزوای جغرافیایی، پویایی و تحرک جهت دستیابی به توسعه در راستای رویکرد نهادگرایی گام برمی‌دارند و درنهایت با تأسیس بازارچه‌ها می‌توان از پتانسیل بازرگانی و تجاری آن‌ها استفاده و با حصول و پخش ثمرات توسعه‌ای آن‌ها که خود این امر تحقق دهنده امنیت پایدار مرزها است، رویکرد تهدید محور و انتظامی بودن مرزها به رویکردی فرصت محور تغییر می‌یابد.

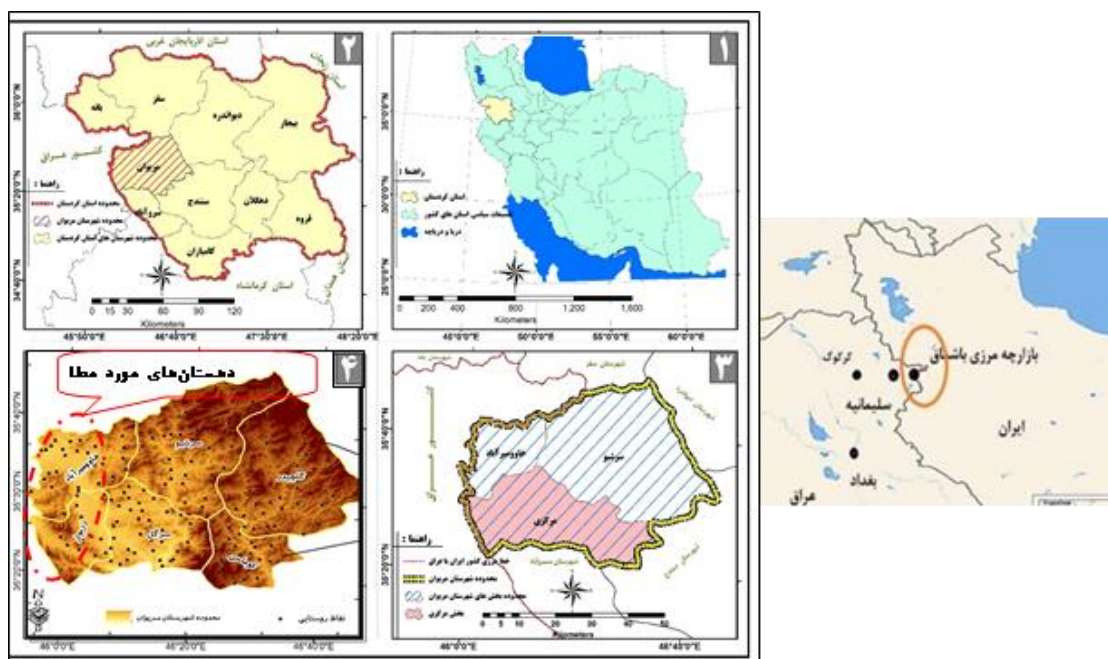


شکل شماره ۳. آثار و نتایج تأسیس بازارچه‌های مرزی

در یک جمع بندی کلی، می توان اظهار کرد که تأسیس بازارچه‌ها در روستاهای مرزی با توجه به آثار و نتایج مثبتی که در شکل ۵، آورده شده است؛ می تواند به عنوان فعالیتی مکمل، موجب پویایی و تحرک این مناطق گردد و در عرصه های کالبدی - محیطی، اقتصادی، اجتماعی و فرهنگی تغییرات ساختاری فراوانی را سبب گردد؛ اما لازم به ذکر است، با توجه به شکننده بودن محیط روستایی به ویژه در نقاط مرزی و پیوند سیستمی بین عرصه های مختلف ساختارهای روستایی، چنانچه تأسیس هر نوع توسعه ای از جمله بازارچه های مرزی بدون برنامه و با ذهنی نگری و بدون اتخاذ تمهیدات و بستر سازی های لازم صورت گیرد، آثار مفید و مثبت آورده شده در محیط های مرزی روستایی به کندی حاصل و جلوه توسعه ناشی از تأسیس بازارچه های کم رنگ بوده و آثار منفی همچون: بهره مندی شهرنشینان به عنوان ذی نفعان اصلی، سرخوردگی و ایجاد ناامیدی و کاهش روحیه تلاشگری اقتصادی در بین روستاییان، تغییر ساختمان جمعیت روستایی، تغییر شکل و بافت روستاهای هم جوار بازارچه به نفع شهرنشینان و توسعه سازه های بازارچه، افزایش قیمت زمین های کشاورزی، کاهش راندمان تولید محصولات و سطح زیر کشت، رشد اشتغال کاذب، کاهش شان اجتماعی و شغلی روستاییان، شکل گیری دید منفی روستاییان نسبت به مسئولان و برنامه ریزان و به تبع آن کاهش مشارکت در اجرای سایر برنامه های توسعه ای، افزایش آلودگی و تخریب محیطی، توزیع نامتوازن منافع و ثمرات و قطبی نمودن روستاها، پایین آمدن سطح تحصیلات و در نهایت ائتلاف منابع آب و خاک که موجب کاهش جمعیت روستاها و تخلیه آن ها می شود؛ حاصل می گردد. بنابراین می بایست با دیدی کارشناسی و ایجاد بسترهای لازم و با دیدی حمایتی از روستاییان به تأسیس بازارچه های مرزی اقدام نمود تا رهیافت این امر، توسعه روستاهای مرزی و در ادامه تأمین امنیت پایدار آن ها باشد.

محدوده مورد مطالعه

شهرستان مریوان به مرکزیت شهر مریوان یکی از ۱۰ شهرستان استان کردستان در غرب استان واقع گردیده است. این شهرستان دارای ۶ دهستان می‌باشد که دو دهستان خاوومیرآباد و زریوار در مجاورت با کشور عراق واقع شده‌اند. دهستان خاوومیرآباد بر اساس آخرین سرشماری مرکز آمار ایران دارای ۱۱۴۰۷ هزار نفر جمعیت و ۲۷۳۶ خانوار و دهستان زریوار نیز دارای ۲۴۸۶ خانوار و ۹۷۳۳ هزار نفر جمعیت می‌باشند. فعالیت‌های تجاری و بازرگانی به دلیل موقعیت جغرافیایی مناسب و تشابهات متعدد با کشور همسایه از دیرباز نقش مهمی در اشتغال و تأمین درآمد مردمان منطقه داشته است. البته در قبل به دلایل مختلفی قاچاق کالا در منطقه رواج بسیاری داشت تا اینکه با توجه به اقداماتی که در راستای انسداد مرزها انجام گرفت در اقدامی مثبت تجارت کالا به صورت هدفمند و قانونمند به بازارچه‌های مرزی واگذار گردید.



شکل شماره ۴. موقعیت منطقه مورد مطالعه

روش پژوهش

پژوهش کمی - کیفی حاضر به لحاظ هدف کاربردی بوده و از حیث روش تحقیق، توصیفی - تحلیلی می‌باشد. در این پژوهش از روش اسنادی در بخش نظری و از روش پیمایشی مبتنی بر مصاحبه و توزیع پرسشنامه در بخش میدانی جهت گردآوری اطلاعات استفاده شده است. با توجه به رویکرد جامع پژوهش سعی شد در شناسایی مشکلات و ضعف‌های بازارچه از تمامی ذی‌نفعان، نظرخواهی انجام گیرد. بنابراین از دو گروه روستاییان به عنوان ذی‌نفعان اصلی و مسئولین مرتبط با تأسیس و اداره بازارچه نظرخواهی انجام گرفت. در ابتدا سعی شد که شناسایی موانع و مشکلات از طریق آگاهان محلی روستایی و مسئولین توسعه روستایی منطقه انجام گیرد. بدین سبب از روش نمونه‌گیری غیر احتمالی گلوله برفی استفاده شد. این روش نمونه‌گیری، روشی تکرارشونده است که باهدف دستیابی و کسب اطلاعات از یک مجموعه انجام می‌گیرد. فرآیند جمع‌آوری اطلاعات با مصاحبه با اولین نفر و رأس مجموعه و در ادامه مصاحبه با زیرمجموعه‌ها یعنی افرادی که مصاحبه‌شوندگان در هر بار مصاحبه به شما معرفی می‌کنند، پیش می‌رود. این مراحل بارها و بارها تکرار می‌شوند تا شما به پاسخ‌های تکراری که بارها و بارها شنیده‌اید و تکراری هستند، یا به بیانی دیگر به اشباع نظری، می‌رسید (Elder, 2009:8) و این مرحله پایان نمونه‌گیری در پژوهش‌های کیفی است

(Illenberger, 2008:4)، به منظور گردآوری اطلاعات علاوه بر بحث گروهی از مصاحبه نیمه ساختاریافته استفاده شد. اشباع نظری در گروه آگاهان روستایی و مسئولین به ترتیب در مصاحبه با ۲۵ و ۱۱ نفر انجام گرفت. سپس از طریق تجزیه و تحلیل مصاحبه‌ها با استفاده از تکنیک تئوری بنیادی و مرحله اول آن، یعنی؛ کدگذاری باز، مفاهیم کلیدی که همان مشکلات بازارچه باشند؛ استخراج و در قالب پرسشنامه‌ای در طیف پنج گزینه‌ای لیکرت (۱- بسیار مخالفم، ۲- مخالفم، ۳- تا حدی موافقم، ۴- موافقم، ۵- کاملاً موافقم) میزان موافقت ساکنین روستایی منطقه با آن‌ها مورد سنجش قرار گرفت. جامعه آماری این پژوهش را سرپرستان خانوار روستاهای دهستان‌های غربی (خاوومیرآباد و زیروار) شهرستان مریوان که در جوار کشور عراق قرار دارند؛ تشکیل می‌دهد. با توجه به گستردگی منطقه و دشواری دسترسی ۲۰ درصد کل روستاها یعنی ۳ روستا از هر دهستان که در مجموع شش روستا را در برمی‌گیرد؛ به روش قرعه‌کشی به عنوان روستاهای نمونه انتخاب شدند و پرسشنامه‌ها به روش طبقه‌بندی در روستاها و تصادفی ساده در میان سرپرستان خانوار توزیع گردید (جدول ۱). جهت تعیین حجم نمونه در ابتدا، از فرمول کوکران و سپس با اعمال روش تصحیح آن از میان ۵۲۳۳ خانوار (سرشماری ۱۳۹۵) ۳۶۰ خانوار جهت توزیع پرسشنامه‌ها، انتخاب شدند. روایی مفاهیم استخراج شده مرحله اول (بخش کیفی) از طریق روش مثلث سازی و در جلسه‌ای با حضور سه گروه کانونی، یعنی؛ آگاهان روستایی، مسئولین و پژوهشگران، انجام گرفت و روایی پرسشنامه‌ها (بخش کمی) نیز در ابتدا، با یک پیش‌آزمون (توزیع در میان ۵۰ نفر از سرپرستان خانوار) و سپس با تأیید متخصصان دانشگاهی و آگاهانی که سابقه مطالعات مشابه را داشتند؛ تأیید گردید. پایایی پرسشنامه‌ها نیز با ضریب آلفای کرونباخ سنجیده شد که برابر ۰٫۸۵ می‌باشد و این امر نشان از ارتباط درونی پاسخ‌ها و پایایی مطلوب پرسشنامه دارد. جهت تجزیه و تحلیل داده‌های حاصل از پرسشنامه‌ها نیز از شاخص توصیفی چون میانگین و آمار استنباطی همچون: خی دو، تحلیل عاملی و تحلیل مسیر بهره گرفته شد.

جدول شماره ۲. توزیع طبقه‌ای پرسشنامه‌ها

دهستان	روستاهای منتخب	تعداد خانوار	سهم از تعداد کل پرسشنامه‌ها
خاوومیرآباد	نچی	۵۴	۱۲
	ساوجی	۲۸۰	۶۱
	برده ره شه	۲۴۴	۵۳
زریوار	نی	۶۵۶	۱۴۳
	دره تفی	۲۴۴	۵۳
	کانی سانان	۱۷۱	۳۸
	مجموع=۶	۱۶۴۹	۳۶۰

بحث و یافته‌ها

پس از کدگذاری باز مصاحبه‌ها، مفاهیم اصلی که همان موانع و مشکلات فعالیت مطلوب بازارچه هستند؛ شناسایی شدند (جدول ۳). همان‌طور که نتایج نشان می‌دهند؛ روستاییان با مفاهیم استخراج شده به عنوان مهم‌ترین موانع و مشکلات فعالیت بازارچه با میانگین‌های بیشتر از ۳ (حد مورد انتظار) و معنی‌دار بودن دیدگاه‌ها در سطح اطمینان ۹۵ درصد در آزمون خی دو، موافقت خود را اعلام داشته‌اند.

جدول شماره ۳. موانع و مشکلات پیش روی عملکرد مطلوب بازارچه‌های مرزی منطقه

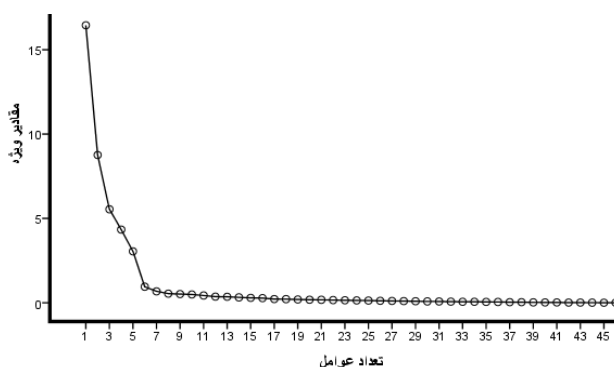
معنی داری در آزمون خی دو	میانگین	موانع و مشکلات	معنی داری در آزمون خی دو	میانگین	موانع و مشکلات
۰/۰۰۰	۳/۵۲	دوری بازارچه از مناطق مسکونی و روستاهای مرکزی	۰/۰۰۰	۳/۴۰	عدم تمایل روستاییان به سرمایه‌گذاری پس‌اندازهای خرد
۰/۰۰۰	۴/۰۳	عدم صدور کالاهای تولیدی روستاییان از بازارچه	۰/۰۰۰	۳/۱۸	تمایل روستاییان به سرمایه‌گذاری در شهر
۰/۰۰۰	۳/۷۷	فقدان صنایع کوچک در منطقه	۰/۰۰۲	۳/۴۲	ریسک‌پذیری کم مسئولین
۰/۰۰۰	۴/۱۷	استفاده از روستاییان تنها برای کارگری ساده	۰/۰۰۱	۳/۹۶	فقدان دید بلندمدت مدیریتی و توسعه‌ای منطقه
۰/۰۰۱	۴/۰۵	تعطیلی‌های مکرر و مداوم بازارچه، موزای کاری و ناهماهنگی به‌واسطه تعدد تصمیم‌گیرندگان	۰/۰۰۰	۳/۸۴	عدم تخصیص سهمیه‌ای برای ورود کالاهای مصرفی موردنیاز روستاییان
۰/۰۰۰	۴/۲۴	عدم اشتغال‌زایی مناسب	۰/۰۰۱	۳/۲۶	سواد کم مردم محلی
۰/۰۰۰	۴/۲۰	درآمد اندک حاصله از فعالیت در بازارچه	۰/۰۱۲	۴/۲۶	تأثیر فرا منطقه‌ای و استانی بازارچه
۰/۰۰۰	۴/۱۲	عدم بهره‌گیری از روستاییان در اداره بازارچه	۰/۰۰۰	۴/۱۱	ورود بیش‌ازاندازه شهرنشینان به بازارچه
۰/۰۰۰	۳/۶۷	عدم تخصیص وام‌های کم‌بهره و بلندمدت برای فعالیت روستاییان در بازارچه	۰/۰۰۰	۳/۹۳	کمتر بودن درآمد فعالیت در بازارچه نسبت به دامداری و کشاورزی
۰/۰۰۰	۳/۹۱	ضعف زیرساخت‌های خدماتی و رفاهی منطقه	۰/۰۲۵	۳/۶۵	عدم نظارت کافی مسئولین بر روند بازارچه
۰/۰۰۴	۳/۷۶	تمایل روستاییان به مهاجرت به شهر	۰/۰۱۷	۳/۴۸	توزیع نابرابر منافع
۰/۰۰۰	۴/۰۸	رویکرد وارداتی بازارچه	۰/۰۲۷	۳/۰۷	عدم روحیه مشارکت مردم محلی
۰/۰۰۰		محدودیت سقف واردات	۰/۰۰۸	۳/۸۲	شکاف درآمدی روستاییان
۰/۰۰۰	۳/۵۰	دوری بازارچه از جاده اصلی	۰/۰۰۰	۳/۸۸	فقر روستاییان
۰/۰۰۰	۳/۷۹	عدم تغییر در قیمت کالاهای مصرفی روستاییان	۰/۰۳۱	۳/۱۴	عدم رعایت قوانین و ضوابط بازارچه توسط روستاییان
۰/۰۰۰	۳/۶۴	وجود مراکز رقیب نزدیک (گمرک و بازارچه‌های فعال دیگر)	۰/۰۰۰	۳/۸۳	عدم تخصیص بخشی از منافع بازارچه برای دهیاری‌ها
۰/۰۰۰	۴/۰۹	گردوخاک فراوان محوطه در تابستان	۰/۰۰۰	۳/۵۳	غیراقتصادی بودن مدیریت بازارچه
۰/۰۰۰	۴/۴۱	فقدان آب، برق، گاز	۰/۰۰۰	۳/۴۷	عدم اشتغال‌زایی بازارچه برای زنان
۰/۰۰۰	۴/۰۴	فقدان سرویس بهداشتی	۰/۰۰۰	۳/۳۴	دید نظامی و امنیتی حاکم بر منطقه
۰/۰۰۰	۳/۸۰	نبود رستوران و غذاخوری	۰/۰۰۰	۳/۷۰	عدم وجود تعاونی‌های تجاری
۰/۰۰۰	۴/۰۸	تبدیل به گل‌ولای شدن محوطه در زمستان	۰/۰۰۵	۳/۵۲	آگاهی کم روستاییان در ارتباط با شیوه‌های تجارت
۰/۰۰۰	۳/۵۹	عدم امکان توسعه فیزیکی بازارچه در آینده	۰/۰۰۰	۳/۷۵	عدم آموزش روستاییان در ارتباط با تجارت
۰/۰۰۳	۴/۱۳	نبود سرویس‌های رفت‌وبرگشت	۰/۰۰۰	۳/۲۱	برخورد نامناسب با روستاییان
۰/۰۰۱	۴/۱۹	راه مواصلاتی نامناسب	۰/۰۳۱	۳/۶۸	ضعف در آنتن دهی موبایل
۰/۰۰۰	۴/۳۸	کمبود انبارهای استاندارد	۰/۰۰۰	۴/۲۳	فقدان مکان‌های مناسب اقامتی

به‌منظور خلاصه‌سازی موانع متعدد شناخته‌شده در راستای ارائه راهکارهای کاربردی در قالب عوامل و سازه‌های اصلی، از آزمون تحلیل عاملی، بهره گرفته شد. نتایج انجام آزمون تحلیل عاملی اکتشافی (نوع واریمکس) نیز، موانع و مشکلات فعالیت مطلوب بازارچه را در ۵ عامل اصلی دسته‌بندی و خلاصه نمود. به‌منظور اطمینان از مناسب بودن داده‌ها برای تحلیلی عاملی از آزمون KMO و Bartlett استفاده شد. معناداری آزمون بارتلت در سطح معنی‌داری ۹۹ درصد و مقدار

مناسب KMO نشان‌دهنده همبستگی و مناسبت متغیرهای پژوهش برای انجام آزمون تحلیل عاملی است. نتیجه حاصله همان‌طور که در نمودار scree که با توجه به مقدار ویژه هر یک از عامل‌ها ترسیم شده است، نشان‌دهنده تجمیع متغیرهای پژوهش در ۵ عامل اصلی است (جدول ۴) که به ترتیب، بیشترین تأثیر را در عدم تأثیرگذاری مطلوب بازارچه داشته‌اند. این عامل‌ها در مجموع، ۸۲ درصد از واریانس‌ها را تبیین می‌کنند که این امر نشان‌دهنده رضایت‌بخش بودن تحلیل عاملی است. نام‌گذاری عامل‌ها با توجه به شاخص‌های تجمع یافته در هر عامل انجام شده است. لازم به ذکر است برای تشکیل عوامل شاخص‌هایی مدنظر بوده‌اند که مقدار ویژه آن‌ها بیشتر از ۰/۵ بوده است.

جدول شماره ۴. نتایج آزمون KMO و Bartlett

مجموعه متغیرهای مورد تحلیل	Kmo مقدار	۰/۸۴۵
موانع و مشکلات فعالیت مطلوب	آماره کای دو	۲/۹۳۴
بازارچه مرزی	شاخص بارتلت	۱۰۳۵
	معنی‌داری	۰/۰۰۰



شکل شماره ۵. نمایش نمودار scree

عامل اول: این عامل با تبیین ۳۳/۲ درصد واریانس‌ها و بارگذاری ۲۰ شاخص در خود مهم‌ترین عامل در تبیین وضعیت عملکرد ناموفق بازارچه به شمار می‌رود. ۱۸ شاخص این عامل به نوعی به نگاه و عملکرد مدیران و برنامه‌ریزان توسعه منطقه و مسئولین اداره بازارچه بازمی‌گردد؛ بنابراین، می‌توان این عامل را ((نارسایی‌های مدیریتی)) نام نهاد. بالا بودن میانگین شاخص‌های بارگذاری شده (جدول ۲) و مقدار بار عاملی آن‌ها (جدول ۵) نیز نشان می‌دهد که روستائیان با دیدگاه و نظراتی معنی‌دار و نزدیک به یکدیگر معتقدند که نارسایی‌های مدیریتی در عملکرد ناموفق بازارچه، بسیار سهمیم بوده است.

عامل دوم: این عامل با تبیین ۲۰/۲ واریانس‌ها و تجمع ۱۰ شاخص در خود عامل دوم مهم و مؤثر در عملکرد ناموفق بازارچه به شمار می‌رود. از ۱۰ شاخص تجمع یافته این عامل، ۸ شاخص مربوط به کمبود و یا نبود خدمات و تسهیلات اقامتی و رفاهی است. بنابراین، می‌توان این عامل را ((ضعف در خدمات، امکانات و تأسیسات رفاهی و اقامتی در بازارچه)) نام نهاد.

عامل سوم: این عامل با تبیین ۱۱/۷ واریانس‌ها و بارگذاری ۱۰ شاخص در خود به‌عنوان سومین عامل مهم تبیین‌کننده عدم موفقیت بازارچه شمرده می‌شود. ۹ شاخص از ۱۰ شاخص بارگذاری شده در این عامل، مربوط به نارسایی‌های است که در چگونگی مشارکت، فعالیت و دیدگاه روستائیان وجود دارد. بنابراین این عامل را می‌توان ((ضعف در مشارکت و همکاری مردم محلی)) نامید.

عامل چهارم: عامل دیگری که با تبیین ۹/۸۲ درصد واریانس‌ها و بارگذاری ۶ شاخص، شکل یافته است؛ عامل

((کیفیت نازل توسعه روستایی منطقه)) است. یکی از شاخص‌های تجمع یافته ضعف زیرساخت‌ها، تسهیلات، خدمات و امکاناتی است که با توجه به این اصل که زیرساخت‌ها و خدمات زیربنایی‌ترین رکن توسعه روستایی است؛ می‌بایست در منطقه وجود داشته باشند تا برنامه‌ها و محدثت توسعه‌ای از جمله بازارچه‌های مرزی عملکرد مطلوبی داشته باشند.

عامل پنجم: این عامل ۷/۷ واریانس مجموع و ۴ شاخص را در برمی‌گیرد. از ۴ شاخص ۳ شاخص بر ضعف و نامناسب بودن مکان‌گزینی بازارچه دلالت دارند تا بتوان این عامل را ((مکان‌گزینی نامناسب)) بازارچه نامید. نکته قابل‌ذکر تجمع شاخص شکاف درآمدی روستاییان و همبستگی معنی‌دار آن با شاخص‌های مکان‌گزینی نامناسب بازارچه است که قدر مسلم؛ یادآورنده این اصل است که باید به‌ویژه در نواحی محروم روستایی به مکان‌گزینی تأسیسات و محدثت توسعه‌ای جهت پخش متوازن ثمرات توسعه‌ای آن توجه داشت.

جدول شماره ۵. عامل بندی متغیرهای پژوهش

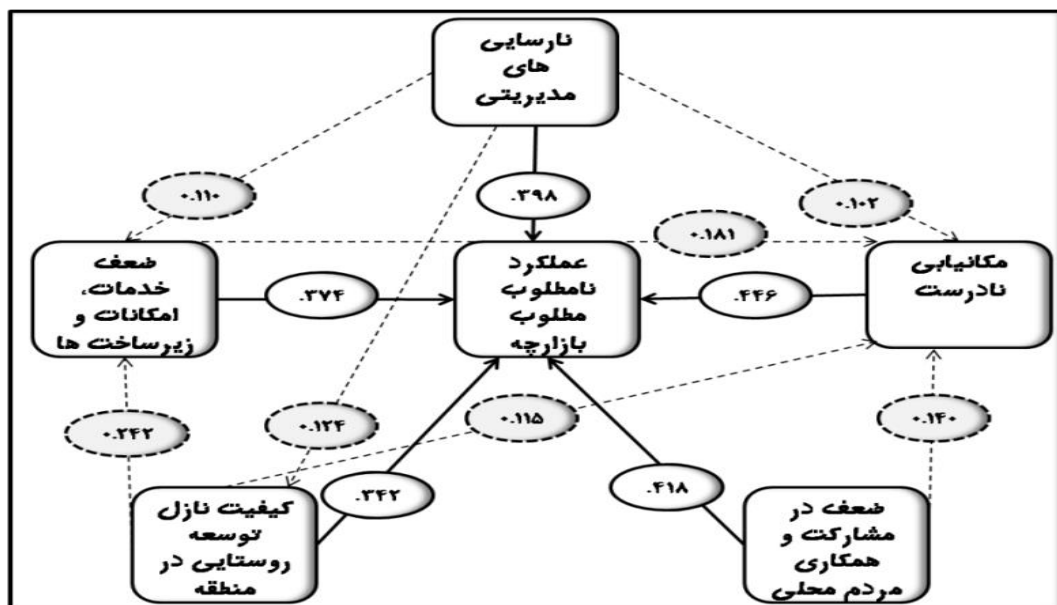
ردیف	عامل	مقدار ویژه	درصد واریانس	درصد واریانس جمعی
۱	نارسایی‌های مدیریتی	۱۵/۳۲۹	۳۳/۳۲۴	۳۳/۳۲۴
۲	ضعف و کمبود در خدمات، امکانات و زیرساخت‌های بازارچه	۹/۳۲۴	۲۰/۲۷۰	۵۳/۵۹۴
۳	ضعف در مشارکت و همکاری مردم محلی	۵/۴۲۳	۱۱/۷۸۸	۶۵/۳۸۸
۴	کیفیت نازل توسعه روستایی در منطقه	۴/۵۲۱	۹/۸۲۸	۷۵/۲۱۰
۵	مکان‌گزینی نادرست	۳/۵۴۴	۷/۷۰۵	۸۲/۹۱۵

جدول شماره ۶. عوامل اصلی و متغیرهای بارگذاری شده در هر عامل

ردیف	عامل	متغیر	بار عاملی
۱	نارسایی‌های مدیریتی	درآمد اندک حاصله از فعالیت در بازارچه	۰/۸۵۹
		عدم وجود تعاونی‌های تجاری	۰/۸۹۹
		استفاده از روستاییان تنها برای کارگری ساده در بازارچه	۰/۹۱۵
		عدم اشتغال‌زایی مناسب	۰/۸۸۶
		عدم صدور کالاهای تولیدی روستاییان از بازارچه	۰/۹۳۹
		فقدان دید بلندمدت مدیریتی و توسعه‌ای در منطقه	۰/۹۱۹
		غیراقتصادی بودن مدیریت بازارچه	۰/۸۴۵
		نبود رستوران و غذاخوری	۰/۶۵۲
		عدم نظارت کافی مسئولین بر روند فعالیت بازارچه	۰/۸۸۳
		کمتر بودن درآمد فعالیت در بازارچه نسبت به دامداری و کشاورزی	۰/۹۰۵
۲	ضعف و کمبود در خدمات، امکانات و زیرساخت‌های بازارچه	کمبود انبارهای استاندارد	۰/۷۳۹
		ورود بیش‌ازاندازه شهرنشینان به بازارچه	۰/۸۷۸
		عدم تخصیص بخشی از منافع بازارچه برای دهیاری‌ها	۰/۸۷۴
		عدم‌تغییر در قیمت کالاهای مصرفی روستاییان	۰/۹۲۷
		ریسک‌پذیری کم مسئولین	۰/۷۸۰
		تأثیر فرا منطقه‌ای و استانی بازارچه	۰/۸۹۶
		رویکرد وارداتی بازارچه	۰/۹۳۷
		آگاهی کم روستاییان در ارتباط با شیوه‌های تجارت	۰/۸۰۲
		عدم آموزش روستاییان در ارتباط با تجارت	۰/۹۰۷
		برخورد نامناسب با روستاییان	۰/۷۳۲
۳	ضعف و کمبود در خدمات، امکانات و زیرساخت‌های بازارچه	نبود سرویس‌های رفت‌وبرگشت	۰/۸۷۷
		تبدیل به گل‌ولای شدن محوطه در زمستان	۰/۸۷۵
		گردوخاک فراوان محوطه در تابستان	۰/۸۶۸
		فقدان مکان‌های مناسب اقامتی	۰/۸۷۷
		راه مواصلاتی نامناسب	۰/۸۷۵
ضعف در آنتن دهی موبایل	۰/۷۲۵		

۰/۷۶۲	فقدان آب، برق، گاز		
۰/۶۹۹	عدم تخصیص وام‌های کم‌بهره و بلندمدت برای فعالیت روستاییان در بازارچه		
۰/۸۵۳	عدم تخصیص سهمیه‌ای برای ورود کالاهای مصرفی موردنیاز روستاییان		
۰/۸۴۳	فقدان سرویس بهداشتی		
۰/۸۷۸	سواد کم مردم محلی		
۰/۸۲۳	عدم اشتغال‌زایی بازارچه برای زنان	ضعف در	
۰/۸۳۲	عدم رعایت قوانین و ضوابط بازارچه توسط روستاییان	مشارکت و	۳
۰/۸۱۷	عدم روحیه مشارکت مردم محلی	همکاری مردم	۳
۰/۸۱۳	عدم تمایل روستاییان به سرمایه‌گذاری پس‌اندازهای خرد	محلی	
۰/۸۴۰	تمایل روستاییان به سرمایه‌گذاری در شهر		
۰/۷۵۵	فقدان دید بلندمدت مدیریتی و توسعه‌ای در منطقه		
۰/۶۹۰	ضعف زیرساخت‌های خدماتی و رفاهی منطقه		
۰/۷۳۲	تعطیلی‌های مکرر و مداوم بازارچه، موازی کاری مدیریتی و ناهماهنگی به‌واسطه تعدد تصمیم‌گیرندگان	کیفیت نازل	۳
۰/۵۷۰	تمایل روستاییان به مهاجرت به شهر	توسعه روستایی	۳
۰/۷۰۸	فقر روستاییان	در منطقه	۳
۰/۶۹۳	دوری بازارچه از مناطق مسکونی و روستاهای مرکزی		
۰/۷۴۵	عدم امکان توسعه فیزیکی بازارچه در آینده		
۰/۶۶۳	شکاف درآمدی روستاییان		
۰/۸۰۹	وجود مراکز رقیب نزدیک (گمرک و بازارچه‌های فعال دیگر)	مکان‌گزینی	۳
۰/۷۹۲	دوری بازارچه از جاده اصلی		

در مرحله بعد، جهت تعیین مؤثرترین عامل در عملکرد نامطلوب بازارچه‌ها و چگونگی عملکرد و تأثیرگذاری عامل‌ها بر همدیگر از روش تحلیل مسیر بهره گرفته شد. در این پژوهش با توجه به فقدان مدل نظری اولیه از تحلیل مسیر نوع گام‌به‌گام، استفاده شده است. در این نوع تحلیل مسیر، ترتیب ورود متغیرها در دست محقق و بر پایه مدل نظری قبلی نبوده بلکه برحسب مقدار معنی‌داری و بتای حاصله آزمون انجام می‌گیرد. بنابراین در مرحله اول مجموعه تلفیقی عوامل (موانع) به‌عنوان متغیر وابسته و تمامی عوامل به‌عنوان متغیر مستقل، جهت تعیین تأثیرات مستقیم وارد مدل گردیدند؛ در مرحله بعد، عاملی که در مرحله قبل دارای بیشترین بتا و رگرسیون معنی‌دار بود؛ به‌عنوان متغیر وابسته و سایر عوامل باقیمانده به‌عنوان متغیر مستقل وارد مدل شدند. در هر مرحله نیز، عواملی که همبستگی آن‌ها معنی‌دار، محاسبه نمی‌گردید؛ یعنی، بیشتر از سطح معنی‌داری ۰/۰۵ بودند، از مدل و ادامه پردازش حذف می‌گردیدند. درنهایت؛ پس از وارد نمودن و جایگزینی عامل‌ها با ضرب کردن کلیه مسیرها و درنهایت جمع کردن همه مسیرهای ضرب شده به عامل موردنظر، میزان اثرات غیرمستقیم نیز، مشخص شد و در آخر نیز با جمع نمودن اثرات مستقیم و غیرمستقیم، بار کلی و میزان اثرگذاری نهایی هر عامل (موانع) بر عملکرد نامطلوب بازارچه مشخص گردید. لازم به ذکر است که مقدار R^2 برابر ۰/۷۶ بوده و این یعنی ۷۶ درصد از تغییرات متغیر وابسته (عملکرد نامطلوب بازارچه) توسط مدل نهایی، قابل تبیین، است. همان‌طور که نتایج نشان می‌دهند؛ تمامی عوامل مشخص شده بر عملکرد ناموفق بازارچه تأثیر مستقیم و معنی‌دار داشته‌اند در این میان نیز عامل مکان‌یابی نامناسب دارای بیشترین تأثیر مستقیم و نارسایی‌های مدیریتی دارای بیشترین تأثیر غیرمستقیم هستند.



شکل شماره ۷. نمودار نهایی تحلیل مسیر و تأثیرگذاری موانع بر همدیگر

جدول شماره ۸. اثر مستقیم، غیرمستقیم و کلی هر یک از موانع بر عملکرد نامطلوب بازارچه مرزی

مؤلفه	اثر مستقیم	اثر غیرمستقیم	بار کلی
نارسایی های مدیریتی	۰/۳۹۸	۰/۱۱۶	۰/۵۱۴
ضعف و کمبود در خدمات، امکانات و زیرساخت های بازارچه	۰/۳۷۴	۰/۰۸۰	۰/۴۵۴
ضعف در مشارکت و همکاری مردم محلی	۰/۴۱۸	۰/۰۶۲	۰/۴۸۱
کیفیت نازل توسعه روستایی در منطقه	۰/۳۴۲	۰/۰۷۶	۰/۴۱۸
مکان گزینی نادرست	۰/۴۴۶	---	۰/۴۴۶

نتیجه گیری

تسلط رویکردهای یک جانبه و بخشی در مسیر توسعه کشور شکاف بزرگی را از لحاظ دسترسی به فرصت ها و شاخص های توسعه بین مناطق مرکزی و مرزی سبب شده اند که بازتاب آن تهدیدهای متعددی است که امنیت پایدار ملی را به مخاطره می اندازد. حل این معضل نیازمند بهره گیری از تمامی فرصت ها و پتانسیل های مناطق مرزی، جهت پویایی و حرکت آن ها در مسیر توسعه است.

در این میان با توجه به اهمیت تجارت و بازرگانی به عنوان موتور محرکه رشد اقتصادی؛ بازارچه های مرزی به عنوان نهادهایی مطرح هستند که عملکرد مطلوب آن ها زمینه ساز تعادل بخشی فضایی و افزایش عدالت توزیعی بین مناطق می گردد. در این راستا برنامه ریزان توسعه کشور نیز در مناطق مرزی بازارچه هایی را تأسیس کرده اند؛ دو مورد از این بازارچه ها، واقع در دهستان های غربی شهرستان مریوان در جوار کشور عراق می باشند که با تأسیس آن ها امیدهای زیادی جهت بالندگی و پویایی منطقه ایجاد شد. حال بعد از هشت سال فعالیت بازارچه ها، وضعیت؛ به گونه ای دیگر رقم خورده و انتظارات و اهداف به گونه ای مطلوب و مورد نظر، تحقق نیافته اند. در این راستا؛ پژوهش حاضر با این سؤال اصلی که مهم ترین عوامل عدم موفقیت بازارچه کدام اند؟ در پی یافتن علل و عواملی بود که موجب عملکرد نامطلوب بازارچه شده اند. اقدامات پیمایشی انجام شده و سپس تجزیه و تحلیل آن ها نشان داد که ۵۰ مورد مشکل و معضل مسبب رقم خوردن چنین وضعیتی شده اند. تلخیص مشکلات شناسایی شده از طریق تحلیل عاملی در ۵ عامل اصلی، نشان دادند که علاوه بر عوامل و نارسایی های درونی بازارچه، مانند: ضعف و کمبود خدمات، زیرساخت ها و تأسیسات اقامتی و رفاهی، نارسایی های مدیریتی، مکان گزینی نادرست، عوامل بیرونی، همچون: سطح نازل توسعه روستایی منطقه و ضعف در

مشارکت و همکاری مردم محلی نیز در رقم خوردن چنین وضعیتی تأثیرگذار بوده‌اند. در این میان نارسایی‌های مدیریتی، بیشترین تعداد شاخص‌های بارگذاری شده و بیشترین مقدار واریانس تبیین شده را به خود اختصاص داد. در میان شاخص‌های این عامل، بیشترین بار عاملی به شاخص‌های عدم صدور کالاهای تولیدی روستاییان و رویکرد وارداتی بازارچه، اختصاص یافت. یکی از شاخص‌هایی که در این عامل تجمع یافته و با بار عاملی بالا در مصاحبه‌ها نیز، بسیار بر آن تأکید می‌شد، ورود بیش از اندازه شهرنشینان و سهم‌بری بالای سرمایه‌داران شهری از ثمرات بازارچه‌هایی است که هدف اصلی آن‌ها پویایی اقتصادی روستاهای مرزی و به‌کارگیری و اشتغال‌زایی برای روستاییان بود. ارتباط معنی‌داری نیز، میان شاخص‌های تجمع یافته این عامل به چشم می‌خورد، به‌گونه‌ای که نارسایی‌ها و ضعف مدیریتی و برنامه‌ریزی موجب شکل‌گیری و تشدید معضلات دیگری همچون: درآمد کم فعالیت در بازارچه، ورود بیش از اندازه شهرنشینان، فقدان امکاناتی مانند: غذاخوری و تعاونی‌های تجاری و... شده است. تعطیلی‌های مکرر بازارچه، به‌واسطه تعدد نهادهای درگیر در مدیریت بازارچه و استفاده از روستاییان تنها برای حمل بار (کاهش ارتقای شغلی و شأن اجتماعی) نیز شاخص‌هایی هستند که در این عامل بارگذاری و در مصاحبه‌ها، بسیار بر آن تأکید شد.

عامل بعدی نیز که ۲۰ درصد تغییرات را تبیین می‌کند کمبود خدمات و امکانات و ضعف در زیرساخت‌های بازارچه است. فقدان مکان‌های اقامتی، راه‌های مواصلاتی و نبود سرویس‌های رفت‌و برگشت نیز شاخص‌هایی هستند که بیشترین بار عاملی را در این عامل، داشتند. نارسایی‌های مربوط به این عامل به‌وضوح با بازدید میدانی ساده قابل ملاحظه است؛ به‌گونه‌ای که بازارچه از ابتدایی‌ترین زیرساخت‌های لازم مانند آب، برق، گاز و تلفن و... بی‌بهره بوده و حتی در محوطه بازارچه نیز در فصولی که با بارش همراه است؛ به‌سختی می‌توان تردد کرد. با توجه به ورود سرپرستان خانوار مسن، سرمای و بارش زیاد منطقه، سخت بودن توپوگرافی محوطه اطراف بازارچه، زیاد بودن تعداد افراد واردشده و فقدان خودروهای شخصی روستاییان، می‌توان تصور کرد که فقدان امکانات رفاهی، اقامتی و ترددی چقدر می‌تواند در عملکرد مطلوب روستاییان و راندمان کلی بازارچه تأثیر منفی، برجای گذارد.

عامل بعدی به‌عنوان یکی از عوامل بیرونی، ضعف در مشارکت و همکاری مردم محلی است. با توجه به شاخص‌های بارگذاری شده در این عامل، می‌توان گفت که بین پایین بودن روحیه مشارکت مردم محلی و میل به مهاجرت آن‌ها با عدم رعایت مطلوب قوانین و ضوابط بازارچه و عدم انجام فعالیت‌های گروهی، مانند: به‌کارگیری پس‌اندازهای خرد در قالب تعاونی‌های تجاری ارتباط معنی‌داری وجود دارد. بدین معنی که ضعف‌های بازارچه موجب شده که فعالیت در آن مخصوصاً برای قشر جوان روستایی نامطمئن به نظر رسد همچنان که در مصاحبه‌ها نیز بر آن تأکید می‌شد که بازارچه با درآمدی اندک برای روستاییان و شرایطی سخت نسبت به قبل (زمانی که قاچاق کالا در منطقه رونق داشت)، تمایل چندانی را برای حضور مؤثر و یا تشکیل تعاونی‌های تجاری برای سرمایه‌گذاری ایجاد نمی‌کند. لازم به ذکر است که در روستاها به‌ویژه در روستاهای مرزی، اهمیت بعد اقتصاد و در این میان شاخص‌هایی چون: درآمد و اشتغال برای پذیرش یا عدم پذیرش برنامه و طرح‌های توسعه‌ای، بسیار تعیین‌کننده هستند و زمانی که شغل و درآمد مناسب ایجاد نگردد، همانند شرایط کنونی منطقه؛ سطح مشارکت، همکاری و استقبال روستاییان نیز کاهش یافته و میل به ماندگاری نیز رو به افول، می‌نهد.

عامل بعدی که با تبیین ۹/۸ درصد از تغییرات، عاملی بیرونی به شمار می‌رود، کیفیت نازل توسعه روستایی در منطقه است. شاخصی که در این عامل دارای بیشترین بار عاملی است؛ شاخص فقدان دید بلندمدت مدیریتی و توسعه‌ای در منطقه می‌باشد. بی‌شک؛ تجمع و همبستگی معنی‌داری میان شاخص‌های تجمع یافته این عامل، یعنی فقدان دید بلندمدت مدیریتی به توسعه منطقه، کمبود خدمات و امکانات زیربنایی با فقر روستایی و درنهایت، میل روستاییان به مهاجرت به شهر وجود دارد که در مجموع؛ نشان از کیفیت نازل توسعه روستایی دارند؛ در چنین شرایطی، باید توجه داشت

که تأسیس بازارچه‌های مرزی نقش مکمل و تنوع‌بخشی به اقتصاد منطقه را دارند نه اینکه با تأسیس آن‌ها در پی حل تمامی کمبودهای توسعه منطقه بود و سایر برنامه‌های توسعه را اجرا نکرد که برآیند چنین دیدگاهی نیز، عملکرد ضعیف و عدم پویایی این بازارچه‌ها خواهد بود. درواقع کیفیت نازل توسعه روستایی منطقه موجب گردیده که تنها تکیه بر اجرای یک برنامه توسعه‌ای از جمله تأسیس بازارچه مرزی، نتواند مشکلات ریشه‌ای توسعه منطقه را حل کرده و خود این برنامه نیز به دلیل وجود ضعف‌های متعدد جانبی که مکمل لازم، جهت عملکرد مطلوب آن هستند با شکست مواجه شود. هر اقدام توسعه‌ای نیازمند وجود بسترها و پیش‌شرط‌هایی است، قدر مسلم؛ فقدان این پیش‌شرط‌ها و بسترها، بهترین برنامه‌ها را در حد یک نوشته باقی گذاشته و یا در اصطلاح در روی کاغذ نتیجه‌بخش خواهند کرد و در عرصه میدانی عملاً با شکست مواجه می‌شوند.

عامل پنجم که ۷/۷ درصد از تغییرات را تبیین می‌کند؛ عامل مکان‌گزینی نامناسب بازارچه است. باید دانست که به ثمر نشستن و پخش ثمرات توسعه حاصل از فعالیت بازارچه‌ها به‌مانند بسیاری از محدث توسعه‌ای دیگر، نیازمند مکان‌یابی و مکان‌گزینی مناسب آن‌ها است. این امر در نواحی روستایی با توجه به ضعف امکانات و خدمات اهمیتی دوچندان، دارد. در میان شاخص‌های این عامل وجود مراکز رقیب در نزدیکی بازارچه و دوری از جاده اصلی دارای بیشترین بار عاملی هستند. به‌واقع فعالیت گمرک رسمی باشماق موجب شده که اهمیت چندانی به این بازارچه‌های روستایی داده نشده و این بازارچه نتوانند نه به‌عنوان رقیب حتی به‌عنوان مکمل گمرک باشماق، عمل نمایند. دوری بازارچه از جاده اصلی و دشواری دسترسی و فاصله زیاد با مناطق مسکونی نیز نشان‌دهنده مکان‌گزینی نامناسب بازارچه هستند. نتایج آزمون تحلیل مسیر نیز، جهت پاسخگویی به سؤال فرعی پژوهش، مبنی بر اینکه کدام عامل بیشترین تأثیر را در عملکرد ناموفق بازارچه دارد؛ نشان داد که عامل مکان‌گزینی نامناسب دارای بیشترین تأثیر مستقیم، عامل نارسایی‌های مدیریتی دارای بیشترین تأثیر غیرمستقیم و در مجموع نیز نارسایی‌های مدیریتی بیشترین تأثیر را بر عملکرد نامطلوب بازارچه دارا هستند. نارسایی‌های مدیریتی بر مکان‌گزینی نامناسب بازارچه، ضعف خدمات و امکانات و کیفیت نازل توسعه روستایی منطقه دارای تأثیر مستقیم است این امر نشان‌دهنده اهمیت مدیریت مطلوب در بحث توسعه روستایی است؛ امری که در رویکردهای جدید توسعه روستایی بسیار بر آن تأکید شده و وجود آن لازمه به ثمر نشستن طرح‌های توسعه‌ای روستایی است. یکی دیگر از مسیرهای فرعی نیز، نشان از ارتباط مثبت و معنی‌دار بحث مشارکت روستاییان با مکان‌گزینی بازارچه است که نشان می‌دهد مکان‌گزینی نامطلوب که موجب عدم پخش متوازن ثمرات می‌گردد؛ کاهش مشارکت و همکاری روستاییان را به همراه دارد. همچنین در مسیرهای رسم شده، ارتباط معنی‌دار میان ضعف خدمات و امکانات و مکان‌گزینی نامناسب نیز، به چشم می‌خورد، بنابراین یکی از اصول مهم مکان‌یابی بازارچه، یعنی؛ دسترسی به خدمات و امکانات رعایت نشده است. ارتباط معنی‌دار دیگر، تأثیرگذاری کیفیت نازل توسعه روستایی منطقه بر مکان‌گزینی نامناسب بازارچه است. به‌واقع، می‌بایست؛ سازه‌های توسعه‌ای به‌ویژه در مناطق روستایی را در نواحی احداث کرد که حداقل شاخص‌های اقتصادی، اجتماعی و محیطی توسعه در آنجا وجود داشته باشند که در غیر این صورت مکان‌گزینی نامناسب بوده و سازه توسعه با شکست و عدم موفقیت مواجه می‌گردند (همانند بازارچه‌های مرزی مورد بحث). درنهایت؛ در راستای برون‌رفت از وضع نامطلوب موجود و عملکرد موفقیت‌آمیز بازارچه‌های مورد مطالعه، راهکارهای زیر پیشنهاد می‌گردد:

نارسایی‌های مدیریتی

- ❖ ایجاد نهادی واحد مرکب از مسئولین توسعه روستایی منطقه جهت هماهنگی، نظارت و اداره فعالیت‌های بازارچه
- ❖ واگذاری بخشی از اداره امور بازارچه به روستاییان
- ❖ تخصیص وام‌های کم‌بهره و بلندمدت به روستاییان جهت ورود به تجارت در بازارچه

- ❖ ایجاد قوانین حمایتی از فعالیت روستاییان در بازارچه در مقابل ورود بیش از اندازه شهرنشینان
- ❖ حرکت به سمت صدور کالا از بازارچه با تأکید بر محصولات تولیدی کشاورزی و دامی روستاییان منطقه
- ❖ جلوگیری از تعطیلی‌های مکرر بازارچه و افزایش سقف واردات بازارچه با توجه به کیفیت نازل توسعه در منطقه
- ❖ تشویق اهالی جهت تشکیل تعاونی‌های تجاری از طریق آشناسازی آن‌ها با تأثیرات مثبت تعاونی‌های تجاری
- ❖ تعیین سهمیه‌ای مخصوص برای روستاییان جهت ورود کالاهای مصرفی خود
- ❖ ارتقای شغلی و شأن اجتماعی روستاییان با حرکت بازارچه به سمت ایجاد مشاغل خدماتی
- ❖ ایجاد هماهنگی برای مکمل شدن فعالیت بازارچه‌ها با گمرک رسمی باشماق
- ❖ فاصله گرفتن از روش‌های سنتی نظارت بر بازارچه با تدارک دستگاه‌های الکترونیکی پایش و نظارت
- ❖ مذاکره با مسئولان اقلیم کردستان عراق جهت گسترش همکاری‌ها از این مبدأ ورودی
- ❖ ضعف و کمبود در خدمات، امکانات و زیرساخت‌های بازارچه
- ❖ اختصاص بخشی از درآمدهای بازارچه به عمران و تأمین تدارکات و خدمات
- ❖ ایجاد بسترهای لازم جهت تأمین آب و برق و گاز بازارچه
- ❖ مناسب‌سازی راه‌های مواصلاتی به بازارچه
- ❖ در نظرگیری مکان‌هایی در بازارچه برای اقامت و استراحت و تغذیه روستاییان با تأکید بر ورود بخش خصوصی
- ❖ ایجاد سرویس‌های رفت‌و برگشت به بازارچه از روستاهای مرکزی دهستان‌ها
- ❖ ضعف در مشارکت و همکاری مردم محلی
- ❖ آشناسازی روستاییان از طریق آگاهان محلی و رهبران دینی روستاها با تأثیرات مثبت بازارچه
- ❖ اختصاص تضمین‌ها و انجام حمایت‌های لازم قانونی از ایجاد تعاونی‌های تجاری و سرمایه‌گذاران روستایی در بازارچه

بازارچه

- ❖ ایجاد قوانین و آیین‌نامه‌های تشویقی و تنبیهی برای روستاییان فعال در بازارچه
- ❖ اختصاص بخشی از درآمدهای بازارچه جهت راه‌اندازی کسب‌وکارهای جوانان کارآفرین روستاها
- ❖ کیفیت نازل توسعه روستایی در منطقه
- ❖ تدوین برنامه‌های بلندمدت توسعه منطقه با تأکید بر نقش تجارت و بازارچه‌های مرزی منطقه
- ❖ تکمیل و اجرای مطلوب طرح‌های هادی روستایی منطقه
- ❖ ایجاد واحدهای تولیدی و تبدیلی کوچک در منطقه و صدور کالاهای تولیدشده از طریق بازارچه به عراق
- ❖ بسترسازی‌های لازم جهت گسترش گردشگری تجاری منطقه در کنار طبیعت‌گردی
- ❖ اعطای یارانه‌ها و حمایت‌ها جهت ورود تولیدکنندگان و سرمایه‌داران برای سرمایه‌گذاری و تولید کالا در منطقه
- ❖ تدارک و تأمین زیرساخت‌ها و خدمات موردنیاز منطقه با بهره‌گیری از درآمد بازارچه‌ها و گمرک باشماق

مکان‌گزینی

جابه‌جایی محوطه بازارچه‌ها به روستای ((ساوجی)) به دلیل وجود مساعدت‌های توپوگرافی (شیب مطلوب و روانی عبور و مرور) در تلفیق با زیرساخت‌های حمل‌ونقل، شرایط مطلوب‌تری نسبت به روستاهای نزدیک‌تر به مرز و محل کنونی، دارد. از سوی دیگر، این روستا؛ حالتی مرکزیت داشته و فاصله کمتری، به بیشتر روستاهای بخش دارد که مطلوبیت زیرساخت‌های حمل‌ونقل نیز، دسترسی آسان‌تر روستاییان به این روستا و بازارچه را امکان‌پذیر می‌سازد. این وضعیت، قدر مسلم؛ پخش متوازن منافع حاصل از بازارچه و دسترسی روستاییان را مطلوب‌تر، خواهد ساخت. همچنین؛ روستای ساوجی به دلیل آستانه جمعیتی مناسب که عرضه انواع خدمات و تسهیلات روستایی را امکان‌پذیر ساخته و همچنین

فاصله مناسب تا مرکز شهرستان با سرمایه‌گذاری‌های نسبتاً مناسبی، همراه بوده است.

تقدیر و تشکر

بنا به اظهار نویسنده مسئول، این مقاله حامی مالی نداشته است.

منابع

- ۱) احمدی، منیژه؛ سلیمی سبحان، محمدرضا؛ دهقانی، ندا و جهانسوزی، مهری. (۱۳۹۸). اثرات بازارچه‌های مرزی موقت در امنیت اقتصادی و اجتماعی مناطق روستایی مرزنشین (روستاهای مرزنشین شهرستان مریوان). پژوهشنامه جغرافیا انتظامی، سال ۷، شماره ۲۷، صص. ۱۰۱-۱۲۲.
- ۲) احمدی، عبدالمجید و ویسی، فرزاد. (۱۳۹۶). تأثیر راهکارهای اصلاحی مدیریت بازارچه مرزی در بهبود سطح توسعه اقتصادی و اجتماعی نواحی روستایی پیرامون (مطالعه موردی: بخش خاومیرآباد شهرستان مریوان). فصلنامه پژوهش‌های روستایی، دوره ۱۰، شماره ۱۸، صص. ۱۷۱-۱۹۰.
- ۳) احمدیان، مهدی. (۱۳۹۰). تحلیل فضایی و سنجش توسعه‌یافتگی دهستان‌های شهرستان میان‌دوآب با استفاده از مدل تاپسیس فازی، مجله علمی تخصصی برنامه‌ریزی فضایی، سال ۱، شماره ۳، صص. ۱۵۴-۱۳۱.
- ۴) اسماعیل‌زاده، خالد. (۱۳۹۲). ارزیابی اثرات ایجاد بازارچه‌های مرزی بر توسعه اقتصادی روستاهای پیرامون آن‌ها نمونه مورد مطالعه: دهستان نور، شهرستان بانه. پایان‌نامه کارشناسی ارشد جغرافیا و برنامه‌ریزی روستایی به راهنمایی حسین فراهانی، دانشکده علوم انسانی، دانشگاه زنجان.
- ۵) اسماعیلی، خالد. (۱۳۹۱). بازارچه‌های مشترک مرزی مکانیسمی برای سالم‌سازی اقتصاد مناطق مرزنشین و توسعه همکاری‌های منطقه‌ای. دومین همایش ملی راهکارهای توسعه اقتصادی با محوریت برنامه‌ریزی منطقه‌ای، نهم و دهم خردادماه ۱۳۹۱، دانشگاه آزاد اسلامی واحد سنندج.
- ۶) اکبرپور، محمد، عبادی نژاد، سید علی و کردی، زهرا. (۱۳۹۸). تأثیر بازارچه‌های مرزی ترمچین بر توسعه اقتصادی و اجتماعی مناطق روستایی مطالعه موردی: استان آذربایجان غربی، فصلنامه علوم و فنون مرزی، دوره ۸، شماره ۱ (۲۸)، صص. ۱۶۳-۱۹۱.
- ۷) بیات، فاطمه؛ محمدی، رضا و گزمه، علیرضا. (۱۳۹۵). بررسی نقش بازارچه‌های مرزی در امنیت، اشتغال و توسعه مناطق مرزی (مطالعه موردی بازارچه مرزی میلک زابل)، پژوهشنامه مطالعات مرزی، سال ۴، شماره ۳، صص. ۷۹-۱۰۱.
- ۸) پاشالو، احد؛ گهرپور، دلشاد زاد، جلیل و پاشالو، احمد. (۱۳۹۳). بررسی تطبیقی آثار بازارچه‌های مرزی در توسعه نواحی مرزی بازارچه‌های مرزی رازی و سرو، فصلنامه علوم و فنون مرزی، دوره ۳، شماره ۹، صص. ۹۱-۱۲۰.
- ۹) ثقفی، مهدی. (۱۳۹۶). بررسی نقش بازارچه‌های مرزی در توسعه اقتصادی استان خراسان جنوبی. پژوهشنامه مطالعات مرزی، سال ۵، شماره ۱، صص. ۱۳-۲.
- ۱۰) جلالیان، حمید و نعیم‌آبادی، نازنین (۱۳۹۹). توسعه اقتصادی روستاهای مرزی با تأکید بر بازارچه‌ها (مورد مطالعه: مرز باشماق مریوان). فصلنامه مطالعات جغرافیایی مناطق کوهستانی، سال ۱، شماره ۱، صص. ۹۴-۷۹.
- ۱۱) جهانی دولت‌آبادی، اسماعیل. (۱۳۹۱). بررسی تأثیرات اقتصادی بازارچه‌های مرزی در توسعه مناطق مرزی، همایش ملی شهرهای مرزی و امنیت؛ چالش‌ها و رهیافت‌ها، ۳۰-۳۱ فروردین ۱۳۹۱، دانشگاه سیستان و بلوچستان، زاهدان.
- ۱۲) رحیمی بروجردی، علیرضا. (۱۳۸۵). همگرایی اقتصادی ترتیبات تجاری منطقه‌ای و بازارهای مشترک، چاپ اول، تهران: انتشارات سمت.
- ۱۳) زارع، ذکریا؛ عبده زاده، سیروان و احمدی، هیوا. (۱۳۹۵). نقش بازارچه‌های مرزی در احساس امنیت روانی مرزنشینان استان کردستان (موردی: بازارچه‌های مرزی شهرستان بانه). پژوهشنامه مطالعات مرزی، سال ۴، شماره ۴، صص. ۱۶۱-۱۷۹.
- ۱۴) زرغانی، سید هادی. (۱۳۹۱). تحلیل سیاسی فضایی بازارچه‌های مرزی (نمونه موردی بازارچه مرزی با شماق مریوان). فصلنامه مدرس علوم انسانی، دوره ۱۶، شماره ۱، صص. ۲۳-۲.
- ۱۵) سعادت، حسن. (۱۳۹۱). بررسی نقش و کارکرد کنترل مرز استان خراسان رضوی با افغانستان و تأثیر آن بر امنیت استان. فصلنامه ژئوپلیتیک، سال ۸، شماره ۳، صص. ۱۵۴-۱۸۱.

- ۱۶) سعیدی، علی‌اصغر؛ اسماعیل‌زاده، خالد و عبدالله پور، جمال. (۱۳۸۸). بررسی جامعه‌شناختی اقتصادی بازارچه‌های مشترک مرزی (مطالعه موردی: بازارچه‌های مرزی سردشت و پیرانشهر). فصلنامه علوم اجتماعی، دوره ۱۶، شماره ۴۵، صص. ۱۳۳-۹۳.
- ۱۷) شماعتی، علی؛ صالحی، عبدالله و حسین پور، م‌ناف. (۱۳۹۴). تحلیل فضایی اثرات بازارچه‌های مرزی در توسعه یافتگی شهرهای بانه و پیرانشهر. فصلنامه آمایش جغرافیایی فضا، سال ۵، شماره ۱۸، صص. ۲۱۶-۲۰۵.
- ۱۸) صادقی، موسی. (۱۳۹۴). تحلیل مکان‌یابی استقرار بهینه بازارچه مرزی در سکونتگاه‌های روستایی شهرستان گنبدکاووس. فصلنامه اقتصاد فضا و توسعه روستایی، سال ۴، شماره ۱، پی‌یابی ۷۳-۵۷.
- ۱۹) طالبی، طهماسب؛ نظری، علی‌اکبر و رنگر، توران. (۱۳۹۴). نقش بازارچه‌های مرزی در توسعه گردشگری؛ (مطالعه موردی: بازارچه مرزی ترمچین در شهرستان پیرانشهر). پژوهشنامه مطالعات مرزی، سال ۳، شماره ۳، صص. ۲۰۱-۱۸۹.
- ۲۰) ظاهری، محمد؛ کریم‌زاده، حسین و علی پور، خالد. (۱۳۹۸). برنامه‌ریزی مشارکتی توسعه روستاها با تأکید بر بازارچه‌های مرزی (موردی: شهرستان سردشت). برنامه‌ریزی منطقه‌ای، سال ۹، شماره ۳۵، صص. ۱۲۰-۱۰۵.
- ۲۱) ظفری، داریوش؛ حسینی، محمدحسین؛ خلیجی، محمدعلی و فتحی، محمدحسین. (۱۳۸۹). رتبه‌بندی توسعه اجتماعی شهرستان‌های استان همدان. مطالعات جامعه‌شناسی، دوره ۲، شماره ۸، صص. ۱۴۱-۱۲۹.
- ۲۲) علی پور، خالد؛ کریم‌زاده، حسین و ظاهری، محمد. (۱۳۹۸). راهبردهای مشارکت روستاییان در بازارچه‌های مرزی (موردی: شهرستان سردشت). اقتصاد فضا و توسعه روستایی، سال ۸، شماره ۲، صص. ۹۴-۷۳.
- ۲۳) کهنه‌پوشی، سیدهادی و عنابستانی، علی‌اکبر. (۱۳۹۱). بررسی رابطه بین فاصله از مرز و میزان درآمد و اشتغال در قاچاق کالا (نمونه موردی: بخش خاوومیرآباد-مریوان). مطالعات و پژوهش‌های شهری و منطقه‌ای، سال ۴، شماره ۱۵، صص. ۲۰-۱.
- ۲۴) گلچینی، سحر و طالشی، مصطفی. (۱۳۹۷). آمایش بازارچه‌های مرزی غرب ایران الگوی اقتصادی-کالبدی در پایداری شهرهای کوچک (موردی: بازارچه مرزی سیران بند با نه). نگرش‌های نو در جغرافیای انسانی، سال ۱۰، شماره ۳، صص. ۳۹۸-۳۸۱.
- ۲۵) لطفی، حیدر. (۱۳۹۷). نقش بازارچه‌های مرزی در موازنه سازی و تقارن فضای اقتصادی مناطق مرزی ایران (موردی: بازارچه مرزی مریوان). برنامه‌ریزی توسعه کالبدی، سال ۳، شماره ۷، صص. ۱۱۰-۹۴.
- ۲۶) محمّدی، سعدی و هوشنگی، هیمن. (۱۳۹۷). تحلیلی بر نقش بازارچه‌های مرزی در زیست‌پذیری نواحی روستایی (موردی: شناسی: دهستان‌های خاوومیرآباد و دزلی در غرب استان کردستان)، جغرافیا و آمایش شهری منطقه‌ای، سال ۸، شماره ۲۸، صص ۹۰-۶۹.
- ۲۷) منوچهری، سوران؛ امانپور سعید، اکبری، مهناز و عباسی، زهرا. (۱۳۹۴). تحلیلی بر تأثیرات حذف قاچاق کالا بر تغییرات سطح کیفیت زندگی روستاییان (مطالعه موردی: روستاهای مرزی شهرستان مریوان). فصلنامه اطلاعات جغرافیایی (سپهر)، دوره ۲۴، شماره ۹۶، صص. ۱۳۴-۱۲۲.
- ۲۸) هاشمی، مصطفی؛ حکمت‌نیا، حسن و اسمعیل‌زاده عبدالسلام. (۱۳۹۸). سطح‌بندی پایداری امنیتی شهرستان‌های مرزی با استفاده از تحلیل خوشه‌ای نمونه موردی: شهرستان‌های استان خراسان شمالی. فصلنامه آمایش جغرافیایی فضا، سال ۹، شماره ۳۲، صص. ۱۸۰-۱۶۳.
- ۲۹) یغفوری، حسین و بهشتی‌فر، جاسم. (۱۳۹۱). تحلیل ظرفیت‌ها و محدودیت‌ها در راستای توسعه منطقه‌ای با تأکید بر آمایش مناطق مرزی، همایش ملی شهرهای مرزی و امنیت؛ چالش‌ها و رهیافت‌ها، ۳۰-۳۱ فروردین ۱۳۹۱، دانشگاه سیستان و بلوچستان، زاهدان.
- 30) Ahmadi, Abdolmajid., & Vaisi, Farzad. (2017). The Impact of Border Market Management Reform Strategies on Improving the Economic and Social Development Level of Surrounding Rural Areas (Case Study: Khavomirabad District, Marivan County), Rural Research Quarterly, Vol.10, No. 18, pp. 190-171. [In Persian]
- 31) Ahmadi, Manijeh., Salimi, Sobhan., Mohammad, Reza, Dehghani., & Jahansuzi, Mehri. (2019). Effects of Temporary Border Markets on Economic and Social Security of Rural Border Areas (Border Villages of Marivan County), Journal of Disciplinary Geography, Vol.7, No.27, pp. 122-101. [In Persian]
- 32) Ahmadian, Mehdi. (2011). Spatial analysis and assessment of rural development of Miandoab

- county using fuzzy TOPSIS model, specialized scientific journal of spatial planning, first year, third issue, pp. 131-154. [In Persian]
- 33) Ahmadipour, Zahra. (2013). The Role Of Border Markets In Regional Security Case study: Bashmagh Border Market in Marivan, Iran, Geopolitics Quarterly, Vol. 8, No. 4, pp. 72-92. [In Persian]
 - 34) Ahmadypour, Zahra. (2013). The Role Of Border Markets In Regional Security Case study: Bashmagh Border Market in Marivan, Iran. Geopolitics Quarterly, Vol. 8, No. 4, pp. 72-92.
 - 35) Akbarpor, Mohamad., ebadinejad, sayed Ali., & kordi, Zahra. (2019). The Impact of Tamarchin Border Markets on the Economic and Social Development of Rural Areas (Case Study: West Azerbaijan Province), border sciences and technology, Vol.8, No.1(28), pp. 163-191. [In Persian].
 - 36) Alipour, Khald, Karimzadeh, Hossain and Zaheri, Mohammad (2019). Strategies of villagers' participation in border markets (case: Sardasht county), space economy and rural development, Vol. 8, No.2, pp. 94-73. [In Persian]
 - 37) Bayat, Fatimeh., Mohammadi, Reza., & Gazmeh, Alireza. (2016). Examining the role of border markets in the security, employment and development of border areas (a case study of Milk Zabul border markets), Research Journal of Border Studies, Vol.8, No.3, pp. 79-10. [In Persian].
 - 38) Elder, S. (2009). Sampling methodology. ILO school-to-work transition survey: A methodological guide, Module 3, International Labour Organization.
 - 39) Esmaili, Khalid. (2012). Joint border markets are a mechanism for improving the economy of border areas and developing regional cooperation, the second national conference on economic development strategies with a focus on regional planning, 9th and 10th of June 2012, Islamic Azad University, Sanandaj branch. [In Persian]
 - 40) Esmailzadeh, Khalid. (2013). Evaluating the effects of creating border markets on the economic development of the surrounding villages Sample: Nanvar village, Baneh county, Master's thesis in geography and rural planning under the guidance of Hossein Farahani, Faculty of Humanities, Zanjan University. [In Persian]
 - 41) Filippa, Francesca. (2010). rdp and quality of life in rural areas: evaluation of the possible effects in piedmont 'Rural development: governance, policy design and delivery.
 - 42) Golchini, Sahar., & Taleshi, Mostafa. (2018). Acquisition of border markets in western Iran Economic-physical model in the sustainability of small cities (Case: Siranband Baneh border market), New attitudes in human geography, Vol.10, No.3, pp. 398-381. [In Persian]
 - 43) Hashemi, Mostafa., Hekmatnia, Hassan., & Ismailzadeh, Abdul Salam. (2019). Leveling the security stability of border cities using cluster analysis. Case Study: Cities of North Khorasan Province, Quarterly Journal of Space Geography, Vol.9, No. 32, pp. 180-163. [In Persian]
 - 44) Hazuda, M., Gotra, V., & Hazuda, L. (2016). Advancing the convergence and integration of rural border areas, Economic Annals, Vol.162, No. (11-12), pp. 18-21
 - 45) Hossainzadeh Dllir, Karim. (2009). Regional Planning, Tehran: Samat Publications. [In Persian]
 - 46) Illenberger, Johannes. (2008). An approach to correct biases induced by snowball sampling, journal of, Statistical Software, Vol.24, No.1, pp.1-12.
 - 47) Jahani Dolatabadi, Ismail. (2012). Investigating the Economic Impact of Border Markets on the Development of Border Areas, National Conference on Border Cities and Security; Challenges and Approaches, April 31, University of Sistan and Baluchistan, Zahedan. [In Persian]
 - 48) Jalalian, Hamid., & Naimabadi, Nazanin. (2019). Economic development of border villages with emphasis on markets (case study: Bashmaq border, Marivan). Quarterly journal of geographical studies of mountainous regions, Vol.1, No. 1, pp. 79-94. [In Persian].
 - 49) Kadir Basboga, Kadir. (2020). The role of open borders and cross-border cooperation in regional growth across Europe, REGIONAL STUDIES, REGIONAL SCIENCE, Vol. 7, No. 1, pp. 532-549.
 - 50) Kohnaposhi, Seyed Hadi., & Anabestani, Ali Akbar. (2012). Investigating the relationship between distance from the border and the amount of income and employment in smuggling of goods (case study: Khavomirabad-Marivan section), urban and regional studies and research, Vol.4, No.15, pp. 1-20. [In Persian]
 - 51) Laine, J. (2006). Perceptions toward the opening of the finnish Russian border – border as a barrier among actors involved. University of Joensuu.
 - 52) Lotfi, Haidar. (2018). The role of border markets in balancing and complementing the economic space of border areas of Iran (Case: Marivan border market), Physical Development Planning, Vol.3, No.7, pp: 110-94. [In Persian]
 - 53) Manouchehri, Soran., Amanpour Saeid, Akbari, Mahnaz., & Abbasi, Zahra. (2015). Analysis of the

- effects of eliminating smuggling of goods on changes in the quality of life of villagers (Case study: border villages of Marivan county), *Journal of Geographical Information (Sepehr)*, Vol.24, No. 96, pp. 134-122. [In Persian]
- 54) Mohammadi, S., & Rostami, Kh. (2018). The evaluation of the effects of borderline markets establishment on the changes of villagers' life quality level (Case study: Dezli Villages of Sarvabad County). *Journal of Research & Rural Planning*, Vol.7, No.2, pp.115-134.
 - 55) Mohammadi, Saadi., & Hoshangi, Heman. (2017). An Analysis on the Role of Borderline Markets in Rural Areas Livability (Case Study: Khawmirabad and Dezli Districts in the West of Kurdistan Province), *Geography and Territorial Spatial Arrangement*, Vol.8, No.28, pp. 69-90. [In Persian]
 - 56) Moraczewska, A. (2010). The changing interpretation of border functions in international relations. *revista română de geografie politică*, Vol.132, No.2, pp. 329-359.
 - 57) Nahar, S. (2014). of Texas at Arlington. Texas. United States of America. Retrieved December 15, 2016 from: https://uta-ir.tdl.org/uta-ir/bitstream/handle/10106/.../Nahar_uta_2502M_12925.pd.
 - 58) Oicu. (2005). Report on cross border activities of market intermediaries in emerging markets, emerging markets committee of the international organization of securities commission.
 - 59) Pál, Ágnes. (2001). The impact of border-zone location on spatial features of szeged's trade, new results of cross-border co-operation, the department of social geography and regional development planning of the university of Debrecen.
 - 60) Pashalo, Ahad., Gaharpour, Delshad, Jalil., & Pashalu, Ahmad. (2013). Comparative study of the effects of border markets in the development of border areas (Razi and Saro border markets), *Border Science and Technology Quarterly*, Vol.3, No.9, pp. 91-120. [In Persian]
 - 61) Petronela, A. (2012). Concepts of Economic Growth and Development. Challenges of Crisis and of Knowledge, *Economy Transdisciplinarity Cognition*, Vol.1, No.15, pp.6-71.
 - 62) Rahimi Brojerdi, Alireza. (2006). *Economic Convergence of Regional Trade Arrangements and Common Markets*, Samat Publications, First Edition, Tehran. [In Persian]
 - 63) Saadati, Hassan. (2012). Investigating the role and function of border control of Khorasan Razavi province with Afghanistan and its impact on the security of the province. *Geopolitical Quarterly of the eighth year*, No.3, pp. 181-154. [In Persian]
 - 64) Sadeghi, Mosa. (2015). Location Analysis of Optimal Establishment of Border Market in Rural Settlements of Gonbad Kavous County, *Quarterly Journal of Space Economics and Rural Development*, No.50, No. 1, pp. 73-57. [In Persian]
 - 65) Saedi, Ali Asghar., Esmailzadeh, Khalid., & asbdolahpour, Jamal. (2009). Socio-economic study of common border markets (Case study. Border markets of Sardasht and Piranshahr), *Social Sciences Quarterly*, Vol.16, No.45, pp. 93-133. [In Persian]
 - 66) Saghafi, Mehdi. (2016). Investigating the role of border markets in the economic development of South Khorasan province, *Journal of Border Studies*, Vol.5, No.1, pp. 13-2. [In Persian]
 - 67) Sahneh, B., & Mousavi Parsaie, S. M. (2018). An analysis of the economic and physical effects of border markets on the development of rural areas (Case study: Incheh Borun Border Market). *Journal of Research & Rural Planning*, Vol.7, No.3, pp.123-139.
 - 68) Shahriar, Saleh. (2021). Bangladesh-India border issues: A critical review, *Geoforum*, Vol.124, No.5, pp.10-19.
 - 69) Shamaei, Ali., Salehi, Abdollah., & Hossainpour, Manaf. (2015). Spatial analysis of the effects of border markets on the development of Baneh and Piranshahr cities, *Quarterly Journal of Spatial Planning*, No.15, No. 18, pp. 216-205. [In Persian]
 - 70) Sharaldaev, B B., Belomestnov, V G., Sharaldaeva, I A., Romanova, I V., Budazhapov, V V., & Grebnev, Y Y. (2021). Economic and social activities: basis for a model of development of rural border areas, *IOP Conf. Series: Earth and Environmental Science* 885 (2021), doi:10.1088/1755-1315/885/1/012010
 - 71) Slusarciuc, Marcela. (2015). The economic potential of crossborder areas. Opportunities and threats, *Procedia Economics and Finance*, Vol.32, No.3, pp.801-801.
 - 72) Talebi, Tahmasb., Nazari, Ali Akbar., & Rangar, Toran. (2015). The Role of Border Markets in Tourism Development; (Case study: Tamerchin border Market in Piranshahr county), *Journal of Border Studies*, Vol.3, No.3, pp. 201-189. [In Persian].
 - 73) Westholm. Erik. (2009). indicators for sustainable development of rural municipalities – Case studies: Gagnef and Vansbro: (Dalarna, Sweden), university Oldenburg.
 - 74) Yaghfour, Hossein., & Beheshtifar, Jassem. (2012). Analysis of capacities and constraints in the direction of regional development with emphasis on border management, National Conference of

- Border Cities and Security; Challenges and approaches, April 31, University of Sistan and Baluchistan, Zahedan. [In Persian]
- 75) Zafari, Daruosh, Hossaini., Mohammad Hossain, Haliji, Mohammad Ali., & Fathi, Mohammad Hossain. (2010). Ranking of social development of Hamedan counties. Sociological Studies, Vol.2, No.8, pp. 141-129. [In Persian]
- 76) Zaheri, Mohammad., Karimzadeh, Hossain., & Alipour, Khalid. (2019). Participatory rural development planning with emphasis on border markets (case: Sardasht county), regional planning, Vol. 9, No.35, pp. 120-105. [In Persian]
- 77) Zareh, Zakaria., Abdeh Zadeh, Sirvan., & Ahmadi, Hiva. (2016). The Role of Border Markets in the Sense of Psychological Security of Border Residents of Kurdistan Province (Case: Border Markets of Baneh County), Journal of Border Studies, Vol. 4, No.4, pp. 179-161. [In Persian]
- 78) Zarghani, Sayed Hadi. (2012). Spatial Political Analysis of Border Markets (Case Study of Bashmaq Marivan Border Market), Quarterly Journal of Human Scinces Modares, Volume 16, Number One, pp: 23-2. [In Persian]