



Research Paper

Evaluating the Effectiveness of Local Management with Emphasizing on the Good Urban Governance Indicators

Shaima Fadavinia^a, Parvaneh Zivyar Pardeei^{b*}, Rahim Sarvar

^a. Department of Geography and Urban Planning, Science and Research branch, Islamic Azad University, Tehran, Iran

^b. Department of Geography and Urban Planning, Yadegar Imam Khomeini, Shahr-e-Rey branch, Islamic Azad University, Tehran, Iran

ARTICLE INFO

Keywords:

Urban Management,
Good Urban Governance,
Structural Equation
Modeling,
Scenario,
District 20 of Tehran..



Received:

08 July 2022

Received in revised form:

11 September 2022

Accepted:

27 October 2022

pp. 57-74

ABSTRACT

The policies and rules based on which cities are governed are influenced by legal and political discourses and can cause political and party conflicts. In the field of legal frameworks, ambiguities governing citizenship rights and planning tend to create inequality, and governance is necessary to ensure stable governance in the process of good urban management. In terms of purpose, this research is of an applied type, which was carried out by descriptive-analytical method and based on library studies and field investigations in the framework of the analytical-case model. Survey techniques, questionnaire tools, and interviews with the Delphi community have been used. The statistical sample size using the available sampling was 27 experts with the purposeful sampling method. In order to analyze the data, SPSS software was used, and Smart PLS software was used to model the structural equations with the partial least squares approach to evaluate the conceptual model of the research. Also, the future research method has been used to explain the key drivers and future scenarios using the structural and cross analysis method. The results of the analysis of the path coefficients related to the studied dimensions show that the justice index has the highest effect, followed by the indicators of responsibility, consensus-oriented, transparency, participation, efficiency and effectiveness, legality, and then accountability, which have the least effect on the urban management structure of Region 20. In the second part, by identifying and analyzing the effective drivers and compiling possible scenarios, from the total of 237 situations governing the scenario page, 132 situations and 55.70% are favorable situations, 64 situations and 27% are in static mode and 41 situations and 17.30% shows the percentage of the critical situation. According to the findings, among the 15 plausible scenarios for the good governance of Shahr-e-Rey, there are 9 scenarios with a favorable situation, which show relatively promising conditions at the local management level.

Citation: Fadavinia, Sh., Zivyar Pardeei, P., & Sarvar, R. (2022). Evaluating the Effectiveness of Local Management with Emphasizing on the Good Urban Governance Indicators. *Geographical planning of space quarterly journal*, 12 (3), 57-74.

<http://doi.org/10.30488/GPS.2022.352678.3570>

*. Corresponding author (Email: Zivyar@yahoo.com)

Copyright© 2022 The Authors. Published by Golestan University. This is an open access article under the CC BY license (<https://creativecommons.org/licenses/by/4.0/>)

Extended Abstract

Introduction

As we get closer to the present, the need for an extra-local institution to manage the area of the smaller components of this complex has become a necessary and undeniable matter for many metropolitan areas of the world. The implemented metropolitan institutions are adaptable in general (such as the idea and logic of formation, scope of duties, territory under control, etc.), but in executive details (such as the method of formation, organizational structure, and the method of communication with other administrative levels) are influenced by the political system, and the specific planning of each country. The experience of metropolitan areas without local administration shows that the abandonment of areas and the separation of metropolitan tasks in the hands of administrations with special objectives and local administrations have caused many problems in these areas. The attitude of the current research is based on not accepting the foundations of this view, and it is based on the fact that insisting on reasons such as maintaining competition, innovation, or protecting the rights of individuals, at the local level, is a solid and reliable logic for entrusting the future development of the region to the successful implementation of local administrations and not Separation of functions between different components of the government structure. The non-separation and division of duties between the higher and lower levels of the metropolitan region causes a comprehensive approach in recognizing and solving problems, providing infrastructure and services, and a strategic plan for the future of the region, which is necessary for the activity of its various components, including statesmen, people and private sectors. The available evidence shows that what is always neglected in the country's urban management process at the micro level is mainly macro level issues and problems, and less attention is paid to micro level issues and problems. What has been popularized as local management in urban texts has led to extensive debates regarding the nature, importance and various issues of this level of cities, including their management. It seems that the realization of the mentioned approach in the urban management system of Iran, including in Tehran and Region 20, requires the reform of the urban management structure and objectification of citizens' participation. In this regard, localities have a special role and importance. In fact, urban neighborhoods are the focus and workshop of collaborative

management and planning because they are considered the smallest unit of the spatial organization of the city.

Methodology

In terms of the purpose, the research is of an applied type, which was carried out by a descriptive-analytical method based on documentary library studies and field surveys. In the first step, by reviewing the theoretical foundations and compiling 69 governance indicators in 8 dimensions, from the documentary method including the survey technique and questionnaire tools and interviews with the Delphi community, the influential indicators of urban governance in local management using the consensus index model to determine the importance, certainty and priority is used. The size of the statistical sample using the available sampling method, 27 experts with non-random or targeted sampling, including university faculty members, executive and administrative experts of the 20th region and experts in the field of governance has been done. In order to analyze the data, the structural equation modeling technique with the partial least square approach of the Smart PLS software was used to evaluate the conceptual model of the research. In the final part, drivers influencing good governance were used using the consensus index model to determine the importance, certainty and priority of the drivers. Qualitative data with open questionnaire and through interviews and document review and quantitative data used in this research were prepared numerically and by weighting Delphi questionnaires. After collecting the indicators and variables, the matrix of mutual effects based on the future research approach and exploratory analysis was formed with the help of Micmac software in two stages and the key and influential drivers on the development process and the future of governance within the next 10 years were identified. By identifying the components and primary drivers effective on the subject, based on the findings of the Delphi method and interviews with elites and executive officials from among the total of 69 sub-drivers, 47 key drivers were set in the eight dimensions of governance with a matrix width of 47x47 based on the analysis of the effects of intersection.

Results and discussion

The analysis of the path coefficients related to the 8 investigated dimensions shows that the legality index (L) has the highest influence, followed by the indicators of responsibility

(Re), participation (P), justice (J), transparency (T), efficiency and effectiveness. (E), accountability (R), and then central consensus (C) have the least influence on the urban management structure. Therefore, the model of good urban governance, as one of the management models, has a positive effect on the local management structure. From the total of 237 states on the scenario page, 132 states and 55.70% are favorable states, 64 states and 27% are static states, and 41 states and 17.30% are critical states. This situation shows that almost half of the states on the scenario page are in the optimal state, followed by the static state and finally, the critical state has the lowest amount. According to the similarity of the scenarios, they can be divided into three groups, each of which includes several scenarios with almost common characteristics with little difference in one or more situations among the 15 main factors. These groups are as follows: favorable scenarios (including scenarios 2, 3, 5, 7, 8, 9 and 15); Static scenarios (including scenarios: 1, 6, 10, 11, and 12) and crisis scenarios (including scenarios 4, 13, and 14). Among the believable scenarios for the favorable governance of Region 20, there are nine scenarios with a favorable situation, which show promising conditions for urban management in the future.

Conclusion

The demographic and economic developments of Tehran metropolis indicate the need to change the spatial planning and management system at the local and intermediate levels. In other words, if the management of these layers does not change in accordance with the social and economic changes that occur in them - that is, the independent managements of the territory at the middle levels do not move towards managerial integration - physical-spatial plans also lack the necessary ability to direct and control physical changes. And they will not have the space of Tehran metropolitan areas. Based on this, the growth and development outside the official boundaries and the growth and development of centers and residential centers around these centers have resulted in the formation of a large number of independent

administrative and governmental territories within a single functional area, where each governmental territory or local administration has the right to The authority and authority to comment is in a part of the territory of the region, and there is no single government authority to make decisions and act in the entire metropolis. The available evidence shows that what is always neglected in the country's urban management process at the local level is mainly the issues and problems of metropolises, and less attention is paid to the issues and problems of local management. In region 20, due to the existence of issues such as the lack of proper distribution of uses and not following a single model for access to urban services, a high percentage of wear and tear, health and educational deficiencies in some localities, an unbalanced physical development pattern due to a high percentage of immigration, density and insecurity, inappropriate housing, low per capita urban services, the existence of numerous factories and industries and noise pollution and air pollution caused by their smoke in the environmental sector, as well as the centralized administrative system, oil-dependent economy, imbalance and lack of planning, indiscriminate migrations to the region 20 and the formation of informal settlements in the management sector, it is very difficult to realize the main indicators of governance in connection with the studies and evidence in the 20 region.

Funding

There is no funding support.

Authors' Contribution

Authors contributed equally to the conceptualization and writing of the article. All of the authors approved the content of the manuscript and agreed on all aspects of the work declaration of competing interest none.

Conflict of Interest

Authors declared no conflict of interest.

Acknowledgments

We are grateful to all the scientific consultants of this paper.



ارزیابی اثربخشی مدیریت محلی با تأکید بر شاخص‌های حکمروایی خوب شهری مطالعه موردی: منطقه ۲۰ شهر تهران

شیماء فدوی نیا - گروه جغرافیا و برنامه‌ریزی شهری، واحد علوم و تحقیقات، دانشگاه آزاد اسلامی، تهران، ایران
پروانه زیویار پرده‌ای^۱ - گروه جغرافیا، واحد یادگار امام خمینی (ره) شهر ری، دانشگاه آزاد اسلامی، تهران، ایران
رحیم سرور - گروه جغرافیا و برنامه‌ریزی شهری، واحد علوم و تحقیقات، دانشگاه آزاد اسلامی، تهران، ایران

اطلاعات مقاله

چکیده

واژگان کلیدی:

مدیریت شهری، حکمروایی خوب شهری، مدل‌سازی معادلات ساختاری، سناریو، منطقه ۲۰ تهران.

سیاست‌ها و قواعدی که بر اساس آن شهرها اداره می‌شوند، تحت تأثیر گفتمان‌های حقوقی و سیاسی است و می‌تواند باعث ایجاد درگیری‌های سیاسی و حزبی شود. در زمینه چارچوب‌های قانونی، ابهامات حاکم بر حقوق شهروندی، برنامه‌ریزی تمایل به ایجاد نابرابری دارد و حکمروایی برای تضمین حاکمیت پایدار در فرآیند مدیریت کارآمد شهری ضروری است. این پژوهش از لحاظ هدف، از نوع کاربردی می‌باشد که به روش توصیفی - تحلیلی و مبتنی بر مطالعات کتابخانه‌ای و بررسی‌های میدانی در چارچوب الگوی تحلیلی - موردی انجام شده است. از تکنیک پیمایش و ابزار پرسشنامه و مصاحبه با جامعه دلفی استفاده شده است. حجم نمونه آماری با استفاده از نمونه‌گیری در دسترس، ۲۷ نفر متخصص با روش نمونه‌گیری هدفمند به انجام رسیده است. جهت تحلیل داده‌ها از نرم‌افزار SPSS و مدل‌سازی معادلات ساختاری با رویکرد روش حداقل مربعات جزئی از نرم‌افزار Smart PLS جهت ارزیابی مدل مفهومی تحقیق استفاده شده است. همچنین از روش آینده‌پژوهی جهت تشریح پیش‌بینی‌های کلیدی و سناریوهای آینده از روش تحلیل ساختاری و مقاطع استفاده شده است. نتایج تحلیل ضرایب مسیر مربوط ابعاد مورد بررسی نشان می‌دهد که شاخص عدالت دارای بالاترین تأثیر و بعداز آن به ترتیب شاخص‌های مسئولیت‌پذیری، اجتماع‌محوری، شفافیت، مشارکت، کارایی و اثربخشی، قانونمندی و سپس پاسخگویی کمترین تأثیر را بر ساختار مدیریت شهری منطقه ۲۰ دارد. در بخش دوم با شناسایی و تحلیل پیش‌بینی‌های اثرگذار و تدوین سناریوهای احتمالی، از مجموع ۲۳۷ وضعیت حاکم بر صفحه سناریو تعداد ۱۳۲ حالت و ۵۵/۷۰ درصد وضعیت مطلوب، تعداد ۶۴ حالت و ۲۷ درصد در حالت ایستا و تعداد ۴۱ حالت و ۱۷/۳۰ درصد وضعیت بحرانی را نشان می‌دهد. مطابق یافته‌ها، از میان ۱۵ سناریوی باورکردنی پیشروی حکمروایی مطلوب شهری، تعداد ۹ سناریو با وضعیت مطلوب وجود دارد که شرایط نسبتاً امیدوارکننده‌ای را در سطح مدیریت محلی نشان می‌دهد.



تاریخ دریافت:

۱۴۰۱/۰۴/۱۷

تاریخ بازنگری:

۱۴۰۱/۰۶/۲۰

تاریخ پذیرش:

۱۴۰۱/۰۸/۰۵

صص. ۷۴-۵۷

استناد: فدوی‌نیا، شیماء؛ زیویار، پروانه و سرور، رحیم. (۱۴۰۱). ارزیابی اثربخشی مدیریت محلی با تأکید بر شاخص‌های حکمروایی خوب شهری مطالعه موردی: منطقه ۲۰ شهر تهران. *مجله آمایش جغرافیایی فضا*، ۱۲ (۳)، ۷۴-۵۷.

<http://doi.org/10.30488/GPS.2022.352678.3570>

مقدمه

تحولات اقتصادی، تغییرات اجتماعی و پدیده‌های ناشی از پیشرفت فناوری عصر حاضر، مسائل و مشکلاتی در زندگی شهری و اداره امور شهرها ایجاد کرده است؛ به طوری که شهرنشینان و مدیران اداره‌کننده شهرها ناچارند بخش بزرگی از وقت و فکر خود را صرف چاره‌جویی و حل‌وفصل مشکلات شهر و شهرنشینی کنند (Bettencourt, 2020: 119). این مشکلات عمدتاً ناشی از تطابق نداشتن نیازهای گسترده جمعیت شهری با توانایی حکومت‌های ملی و مدیریت‌های شهری در پاسخگویی به آن‌ها است (آشتیانی عراقی و همکاران، ۱۳۹۹: ۳۳-۳۴). در این میان نحوه مدیریت بر جریان مطلوب زندگی می‌تواند در بهبود سکونتگاه‌های انسانی و پایداری توسعه شهری مهم‌ترین نقش را ایفا کند، زیرا عامل تنظیم‌کننده برنامه‌های شهری و نحوه برخورد با مسائل شهرها از کارایی مدیریت شهری نشأت می‌گیرد (ربانی و همکاران، ۱۳۹۸: ۴۸). این دگرگونی‌ها به یک مفهوم به معنای پدید آمدن نقش‌های جدید و متفاوت برای بخش عمومی و به طور خاص برای دولت تلقی می‌شود (Liu et al., 2020). در طول چند دهه اخیر، رویکردهای گوناگونی در عرصه مدیریت چالش‌های شهری مطرح شده است که حکمروایی خوب شهری، از مطرح‌ترین آن‌هاست. در حال حاضر، این الگو در مجامع بین‌المللی و محافل کارشناسی، بهترین راه خروج از بن‌بست فقر و توسعه‌نیافتگی شهرها تلقی می‌شود. حکمروایی اصول فعلی دولت از بالا به پایین حکمرانی جهانی را به چالش می‌کشد و بر نقش محلی متمرکز می‌شود تا حاکمیت شهری را در برابر نیازهای مردم پاسخگوتر کند (Korosteleva & Flockhart, 2020: 153). در جهان پویای امروز، نقش دولت نیز متحول و مسئولیت آن متفاوت خواهد بود، دولت‌ها به‌تنهایی قادر به پاسخگویی به نیازهای جدید نخواهند بود. آنان بایستی با افزایش قابلیت‌های خود از طریق بازدمیدن نیروی تازه در نهادهای عمومی توان پاسخگویی به نیازهای جدید را افزایش دهند. این مهم نیازمند الگوهای جدیدی است که بتوان از همه ظرفیت‌های جامعه در بخش‌های دولتی، خصوصی و مدنی استفاده نمود تا تولید و ارائه خدمات عمومی را حداکثر ساخت (رضایی و همکاران، ۱۴۰۰: ۱۱۵). در حال حاضر، این رویکرد به‌عنوان مؤثرترین، کم‌هزینه‌ترین و پایدارترین شیوه اعمال مدیریت شهر شناخته می‌شود. هدف‌گذاری اصلی در حکمروایی خوب، حرکت و گذار از ساختارهای متمرکز و سلسله‌مراتبی به طرف رویکرد مشارکتی با سازمان‌های اجتماعی و بازیگران غیردولتی از جمله بخش خصوصی است؛ در واقع مؤلفه‌های حکمروایی خوب شهری، یک مجموعه ساختار به هم وابسته است که بهبود در وضعیت هرکدام به بهبود در شرایط مؤلفه دیگر وابسته است (احدنژاد روشتی و نجفی، ۱۳۹۹: ۱۰۷ - ۱۰۹). برای ارتقای وضعیت حکمروایی در مدیریت شهری باید توجه داشت که تنها با نگاه به این موضوع نتیجه مورد انتظار حاصل نخواهد شد (طاهر موسوی و قره‌داغی، ۱۳۹۹: ۳۰). بر این مبنای رویکرد حکمروایی به نقش‌آفرینی فعال شهروندان در عرصه تصمیم‌گیری‌های شهری منجر می‌شود و این امکان را برای مدیران فراهم می‌کند تا با به‌کارگیری ظرفیت کنشگران، مشکلات را به‌صورت مناسب‌تر و بهینه‌تر بشناسند و رفع کنند (Stephenson et al., 2018: 359). نیم‌نگاهی به وضعیت مدیریت شهری در ایران نشان می‌دهد که به دلایلی چون تمرکزگرایی، برون‌زا بودن برنامه‌ها و طرح‌های شهری، اقتصاد رانتهی و مبتنی بر نفت، مدیریت شهری در سیطره دولت است و مدام از مدیریت یکپارچه و سیستمی فاصله گرفته و در گردابه مدیریت بخشی و سلولی گرفتار آمده و از روند شهرنشینی و مسائل حاصل از این شهرنشینی عقب‌مانده و در دیدگاه‌ها و نگرش‌های از بالا به پایین گرفتار گردیده است (شمس‌پویا و همکاران، ۱۳۹۶: ۶۲). از این‌رو اصلاح و بازنگری در نظام مدیریت شهری کشور با تحولات ساختاری و محتوایی دیدگاه‌های نوین مطرح در زمینه مدیریت شهری به‌صورت جدی مورد تأکید بوده است. دهه‌های اخیر مقوله جدیدی در نظام مدیریت شهرها تحت عنوان حکمروایی شهری مطرح شده که بر چگونگی دست‌یافتن به مدیریتی کارا و بهینه با زمینه توسعه مردم‌سالار و عادلانه تأکید دارد (شهیدی‌پور و همکاران، ۱۳۹۹: ۵۴).

به‌طور کلی امروزه در زمینه نظری حکمروایی خوب شهری در کشورهای در حال توسعه (به‌طور مشخص ایران) کارهای بسیاری انجام شده است اما به لحاظ اجرایی بسیار عقب‌تر از نقطه مطلوب می‌باشند. از این رو یکی از گام‌های عملی در برنامه‌ریزی و اقدام برای آینده شناخت هرچه بهتر چالش‌های مرتبط با مدیریت شهری است چراکه تصمیم‌گیران را از غافلگیری راهبردی در مواجهه با محیط آینده مصون می‌دارد. برای گرفتن گام‌های عملی در زمینه حکمروایی خوب شهری در ایران یک اولویت اساسی و مرجح، کلان‌شهرها می‌باشند. از جمعیت حدود ۸۰ میلیونی ایران، بیش از ۷۰ درصد از این تعداد در شهرها استقرار یافته‌اند (جعفری‌فرد و همکاران، ۱۳۹۹: ۲۷۵). این در حالی است که در حدود ۲۵ درصد کل جمعیت ایران در کلان‌شهرهای بالای ۱ میلیون نفر جمعیت سکونت دارند. این تمرکز بالای جمعیت در کلان‌شهرهای کشور به‌ویژه تهران نه تنها مشکلات عدیده‌ای را در شرایط فعلی پدید آورده است، بلکه توسعه پایدار آتی شهرها و به‌طور کلی کشور را نیز با چالش‌های جدی مواجه ساخته‌اند. شواهد موجود نشان می‌دهد که آنچه همواره در فرآیند مدیریت شهری کشور در سطوح خرد مورد غفلت قرار می‌گیرد، عمدتاً مسائل و مشکلات سطوح کلان است و کمتر توجهی به مسائل و مشکلات در سطح خرد می‌شود. آنچه به‌عنوان مدیریت محلی در متون شهری رایج شده، بحث‌های پیرامون دامن‌های را در ارتباط با ماهیت، اهمیت و مسائل مختلف این سطح از شهرها از جمله مدیریت آن‌ها در پی داشته است (زنگی‌آبادی و همکاران، ۱۳۹۹: ۶۶۲). با مطرح‌شدن این چالش‌ها و مشکلات و نارسائی‌های فزاینده در حیطه مدیریت شهری سنتی، الگوها و رویکردهای متعددی مطرح شده است. یکی از این الگوها الگوی حکمروایی خوب شهری است. این الگوی مدیریت شهری به‌عنوان فرآیند مشارکتی توسعه تعریف می‌شود که به‌موجب آن همه ذینفعان شامل حکومت، بخش خصوصی و جامعه مدنی وسایلی را برای حل مشکلات شهری فراهم می‌کند. در این الگو مسئولیت اجرایی مستقیم مدیریت شهری کمتر شده و امکان بیشتری برای برنامه‌ریزی و کنترل از پایین به بالا توسط نهادهای خصوصی و مردم فراهم می‌شود. به نظر می‌رسد تحقق رویکرد مذکور در نظام مدیریت شهری ایران و از جمله در تهران و منطقه ۲۰ مستلزم اصلاح ساختار مدیریت شهری و عینیت‌بخشی به مشارکت شهروندان است. در این خصوص محلات نقش و اهمیت ویژه‌ای دارند. در واقع محلات شهری کانون و کارگاه مدیریت و برنامه‌ریزی مشارکتی هستند چراکه کوچک‌ترین واحد سازمان فضایی شهر محسوب می‌شوند. در حقیقت تجربه‌های اجرایی مدیریت مناطق کلان‌شهری درباره تحلیل و اولویت‌بندی راهکارهای مدیریت مطلوب نشان می‌دهد همه تجربه‌های مدیریت در سطوح کلان و محلی که در قرن بیستم به اجرا درآمده است، حداقل در ایده کلی تشکیل نهادی فرامحلی (کلان‌شهری)، متأثر از دیدگاه‌های نظری خاص مدیریت، از اوایل قرن بیستم تاکنون بوده است که در ابتدا کشور خواستگاه این نظریه‌ها، تحت تأثیر قرار گرفت و به تدریج در طی قرن به سایر کشورها رسوخ کرد. همپای سیر تحول الگوهای نظری مدیریت کلان‌شهری، در قرن بیستم، شیوه‌های اجرایی نیز تحت تأثیر قرار گرفته‌اند و معمولاً کلان‌شهرها به‌صورت یکپارچه اداره شده‌اند (Huck & Monstad, 2019: 214). هرچه به زمان حال نزدیک می‌شویم نیاز به نهادی فرامحلی، برای مدیریت منطقه اجزای خردتر این مجموعه از سوی بسیاری از مناطق کلان‌شهری جهان، به‌صورت امر ضروری و انکارناپذیر درآمده است. نهادهای کلان‌شهری اجرا شده، در صورت کلی (مانند ایده و منطق تشکیل، حوزه وظایف، قلمروی تحت کنترل و غیره) قابل انطباق هستند، اما در جزئیات اجرایی (مانند نحوه تشکیل، ساختار سازمانی و نحوه ارتباط با سطوح دیگر) تحت تأثیر نظام سیاسی - اداری و برنامه‌ریزی خاص هر کشور هستند. تجربه مناطق کلان‌شهری بدون مدیریت محلی می‌دهد که رها کردن مناطق و تفکیک وظایف کلان‌شهری در دست مدیریت‌های با اهداف ویژه و مدیریت‌های محلی، مسائل متعددی را دامن‌گیر این مناطق ساخته است (Qing, 2019: 174). نگرش پژوهش حاضر بر عدم پذیرش بنیان‌های این دیدگاه استوار است و بر آن است که تمسک به دلایلی مانند حفظ رقابت، نوآوری، یا حفظ

حقوق افراد، در سطح محلی، منطق محکم و قابل اتکایی برای سپردن توسعه آینده منطقه به اجرای موفق مدیریت‌های محلی و عدم تفکیک عملکردها بین اجزای مختلف ساختار دولتی است. عدم تفکیک و تقسیم وظایف بین سطوح بالاتر و پایین‌تر از منطقه کلان‌شهری سبب جامع‌نگری در شناخت و حل مسائل، ارائه زیرساخت‌ها و خدمات و طرحی راهبردی برای آینده منطقه می‌شود که برای فعالیت اجزای مختلف آن شامل دولتمردان، مردم و بخش‌های خصوصی ضروری است. در هر پژوهش علمی، ردیابی مطالعه و بررسی پیشینه موضوع موردنظر؛ قبل از پرداختن به موضوع لازم و ضروری است؛ زیرا بدون دستیابی به نتایج پژوهشی دیگران و توسعه و تکامل آن‌ها نمی‌توان به پاسخی مناسب و تجزیه‌وتحلیل بهتر دست‌یافت. مطالعه پژوهش‌های تجربی انجام‌شده در این رابطه نشان می‌دهد که کاربرد مفاهیم مرتبط با حکمروایی خوب در مسائل کلان و ساختاری مدیریت کلان‌شهرها روزبه‌روز بیشتر شده و با توجه به رویکردهای کمی و کیفی موجود می‌توان به یک ابزار یا روش کارا و مؤثر دست‌یافت که باعث همکاری متقابل میان دولت، بخش خصوصی و جامعه محلی در این فرآیند می‌شود (Markus & Krings, 2020: 1516). بنابراین نتایج تحقق در مطالعات حکمروایی که مبتنی بر مطالعات همه‌سونگر و آینده‌نگری است را می‌توان برای اهداف و ابعاد توسعه پایدار شهری به کار بست. رضایی و همکاران (۱۴۰۰) به این نتیجه رسیده‌اند که به‌طور کلی سازمان‌های مردم‌نهاد در تحقق‌پذیری حکمروایی خوب شهری کلان‌شهر تهران نقش دارند، اما این سازمان‌ها با وجود آنکه بر تحقق‌پذیری مؤلفه‌های مشارکت و پاسخگویی کلان‌شهر تهران متمرکز می‌باشند، اما در برآورده ساختن مؤلفه‌های قابلیت اطمینان، شفافیت و همچنین کارآئی نقش قابل‌قبولی ندارند. کاظمیان و همکاران (۱۴۰۰) برای اولین بار با ارائه الگوی بومی چشم‌انداز وضعیت مطلوب حکمروایی خوب شهری مشهد از نگاه ذینفعان، در قالب مؤلفه‌ها، ابعاد و معیارهایی بیان‌شده‌اند که دارای وزن و نمره از لحاظ اهمیت می‌باشند و بیان‌کننده این هستند که در حالت مطلوب حکمروایی خوب شهری مشهد باید دارای چه معیارهایی باشد و درجه اهمیت هر یک به چه میزان است. کاوه پور و همکاران (۱۴۰۱) با ارزیابی عملکرد مدیریت شهری با تأکید بر شاخص‌های حکمروایی خوب شهر اهواز به این نتیجه رسیده‌اند که در میان ضرایب به‌دست‌آمده تأثیر کارایی و اثربخش بر حکمروایی با کسب ضریب ۰/۸۳۹ بیشترین امتیاز را کسب نموده و نشانگر این است که بالاترین میزان تأثیرگذاری بر شکل‌گیری حکمروایی را دارد. چیب و همکاران^۱ (۲۰۲۱) با بررسی فناوری به‌عنوان ایدئولوژی در حاکمیت شهری استدلال می‌کند که چرخش به سمت شهرهای هوشمند، با تأکید بر راه‌حل‌ها، خدمات و زیرساخت‌های ناشی از فناوری‌های دیجیتال، یک ایدئولوژی غالب را که به تصمیم‌گیری، چارچوب‌ها و نتایج شهری شکل می‌دهد، تقویت کرده است. چیبو^۲ (۲۰۲۱) معتقد است تقاضای فزاینده‌ای برای حکومت شهری خوب توسط ساکنان شهرها در سراسر جنوب صحرای آفریقا وجود دارد. مطالعه موردی مسائل مربوط به حاکمیت زمین در ویندهوک (نامیبیا) نشان می‌دهد که چگونه می‌توان یک رویکرد حکمرانی خوب را اعمال کرد و از استقلال شهر در مدیریت چالش‌ها حمایت کرد. سایوم^۳ (۲۰۲۲) در مقاله‌ای با عنوان تجارب و چالش‌های حکمروایی خوب شهری در بخش زمین و مسکن شهری در شرق آفریقا^۴ نشان می‌دهد که عناصر حکمرانی خوب شهری (مشارکت، پاسخگویی، شفافیت، برابری، و کارایی و اثربخشی) به‌درستی اعمال نمی‌شوند. چالش‌های عمده در حکمروایی خوب زمین و مسکن شهری کمبود منابع، عدم تعهد، ناتوانی منابع انسانی، فقدان قوانین و مقررات بصری، عدم ارائه خدمات مدرن، ضعف مصالح، فقدان بودجه و رفتار رانت جوینانه است. نتایج پژوهش ریورویار^۵ و همکاران (۲۰۲۲) در ارتباط با حکمروایی خوب برای تاب‌آوری شهری در سکونتگاه‌های

1 . Alvarez

2 . Chigbu

3 . Siyum

4 . Tigrai

5 . Rivero-Villar

توده پسند کشورهای در حال توسعه نشان می‌دهد که ایجاد تاب‌آوری شهری در سکونتگاه‌های توده پسند در کشورهای در حال توسعه، یک الزام فوری است که ناشی از اثرات ترکیبی تغییرات اقلیمی و شهرنشینی سریع غیراستاندارد است. تاب‌آوری شهری در حوزه توسعه بین‌المللی به‌عنوان یک پیامد حاکمیتی دیده می‌شود. با این وجود، آسیب‌پذیری این سکونتگاه‌ها تا حدی ناشی از محرومیت ساکنان آن‌ها از ساختارهای حاکمیتی است که باید آسیب‌پذیری آن‌ها را برطرف کرد. ویلکس^۱ (۲۰۲۲) در پژوهشی با عنوان ارتباط مجدد با طبیعت از طریق حکمروایی خوب سیاست فراگیر در مقیاس‌ها، با اشاره به اینکه ما از طبیعت جدا شده‌ایم و در زمانی که بحران‌های اقلیمی و اجتماعی ما به هم نزدیک می‌شوند، از مرزهای سیاره‌ای فراتر می‌رویم. حتی قبل از ظهور کووید ۱۹، سازمان ملل متحد و کشورهای عضو آن برای دستیابی به اهداف توسعه پایدار^۲ و اجرای تعهدات اقلیمی بر اساس توافقنامه پاریس از مسیر خارج شده بودند. در حالی که گسترش و تشدید کشاورزی از افزایش تولید مواد غذایی حمایت کرده است، این مدل همچنین باعث ایجاد یک صنعت ناپایدار از تولید بیش‌ازحد، ضایعات و مصرف مقادیر بیشتری از مواد غذایی با کربن فشرده و فوق‌فراوری شده بهره‌جسته است. با مرور منابع مطالعات و منابع مرتبط با موضوع می‌توان نتیجه گرفت که دیدگاه‌های مرتبط با حکمروایی خوب شهری دارای قدمتی به‌اندازه پیدایش سکونتگاه‌های بشری هستند. این دیدگاه‌ها دارای ادبیات شناخته‌شده، محدوده و روش‌شناسی خاص خود هستند و مکاتب نظری مشخصی دارند و هریک دارای بنیان نظری، زیربنای فکری معین و الگوهای نظری خاص خود هستند که در سیر تحول خود از مباحث بسیار ساده مدیریتی به‌سوی مسائلی پیچیده‌تر از قبیل تغییر اقلیم و مخاطرات محیطی، سازمان سیاسی، ایدئولوژی، اهداف توسعه پایدار، سلامت شهری، منابع آب، تاب‌آوری، زمین و مسکن و... به‌سوی همگرایی نسبی حرکت کرده‌اند. به‌طور کلی در ۵ سال اخیر مفاهیم متنوعی از حکمروایی خوب شهری در طول زمان توسعه‌یافته است. در این پژوهش ضمن بهره‌گیری از مبانی و شاخص‌های مطالعات پیشین، با ترکیب روش‌های معادلات ساختاری و آینده‌پژوهی برای نخستین بار به تشریح وضعیت حکمروایی در قلمروهای درون کلان‌شهری و در سطح مدیریت محلی آن پرداخته خواهد شد.

روش پژوهش

پژوهش از لحاظ هدف، از نوع کاربردی می‌باشد که به روش توصیفی - تحلیلی و مبتنی بر مطالعات کتابخانه‌ای اسنادی و بررسی‌های میدانی انجام گرفته است. در قدم نخست، با مرور مبانی نظری و تدوین ۶۹ شاخص‌های حکمروایی در ۸ بعد، از روش اسنادی شامل تکنیک پیمایش و ابزار پرسشنامه و مصاحبه با جامعه دلفی، شاخص‌های تأثیرگذار حکمروایی شهری در مدیریت محلی با استفاده از مدل شاخص اجماع برای تعیین اهمیت، قطعیت و اولویت استفاده شده است. حجم نمونه آماری با استفاده از روش نمونه‌گیری در دسترس، ۲۷ نفر متخصص با روش غیر تصادفی یا نمونه‌گیری هدفمند، شامل اعضای هیئت‌علمی دانشگاه، کارشناسان اجرایی و اداری منطقه ۲۰ و متخصصان حوزه حکمروایی به انجام رسیده است. جهت تحلیل داده‌ها از فن مدل‌سازی معادلات ساختاری با رویکرد روش حداقل مربعات جزئی از نرم‌افزار Smart PLS جهت ارزیابی مدل مفهومی تحقیق استفاده شده است. در بخش نهایی پیشران‌های تأثیرگذار بر حکمروایی خوب با استفاده از مدل شاخص اجماع برای تعیین اهمیت، قطعیت و اولویت پیشران‌ها استفاده شد. داده‌های کیفی با پرسشنامه باز و از طریق مصاحبه و بررسی اسناد و داده‌های کمی مورداستفاده در این پژوهش به‌صورت عددی و از طریق وزن دهی پرسشنامه‌های دلفی تهیه شده است. پس از گردآوری شاخص‌ها و متغیرها، ماتریس آثار متقابل مبتنی بر رویکرد

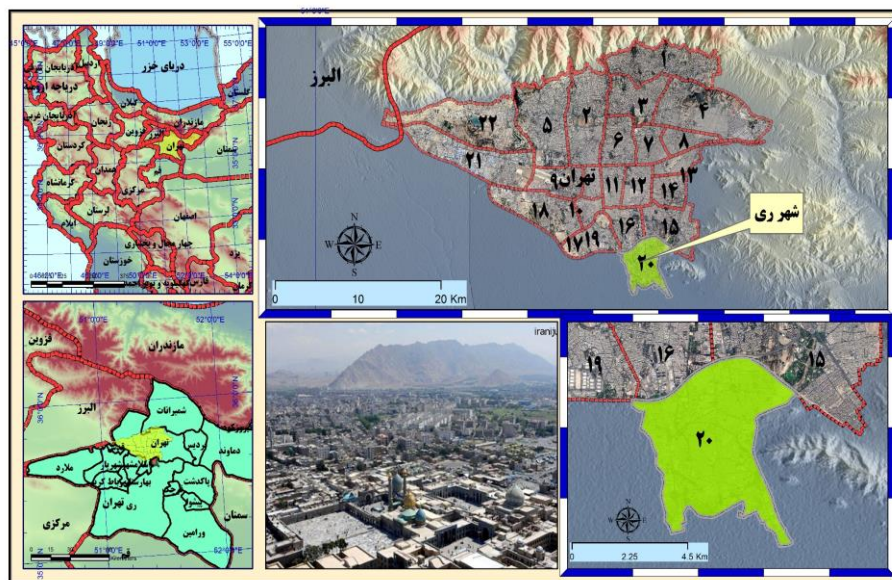
1 . Wilkes

2 . SDGs

آینده‌پژوهانه و تحلیل اکتشافی به کمک نرم‌افزار Micmac در دو مرحله تشکیل شد و پیشران‌های کلیدی و اثرگذار بر روند تحولات و آینده حکمروایی را ظرف ۱۰ سال آینده مشخص شدند.

محدوده مورد مطالعه

شهری مرکز شهرستان ری بین مختصات جغرافیایی ۳۵ درجه و ۳۶ دقیقه شمالی، ۵۱ درجه و ۲۶ دقیقه شرقی واقع شده است (مرکز آمار ایران، ۱۳۹۵). ارتفاع این شهر از سطح دریا ۱۰۶۲ متر است. مساحت بخش‌های سه‌گانه شهرستان ری؛ بخش مرکزی ۱۷۴؛ بخش کهریزک ۵۴۳، و فشاپویه ۱۶۴۵ کیلومترمربع می‌باشد. شهر ری محدوده‌ای است با مساحت ۲۲۹۳ کیلومترمربع، از شمال به تهران، از جنوب به شهرستان قم، از شرق به شهرستان ورامین و شهرستان پاکدشت، از غرب به شهرستان‌های اسلامشهر، رباط‌کریم و زرنديه محدود می‌شود. شهر ری در جنوب شهر تهران و متصل به شهر است که جزو منطقه ۲۰ شهرداری تهران می‌باشد. جمعیت شهرستان بر اساس آمار سال ۱۳۹۵ بالغ بر ۳۴۹۷۰۰ نفر است (خان‌محمدی و همکاران، ۱۴۰۰). هوای شهری معتدل و خشک می‌باشد. شهرستان ری در دشت واقع گردیده و کوه‌های آن ارتفاع زیادی ندارند. کوه بی‌بی‌شهربانو در شرق شهر ری و متصل به آن می‌باشد و ارتفاعش از سطح دریا ۱۵۳۵ متر است. چندین رود مشهور و مهم ایران که به حوضه البرز مرکزی ایران روان هستند همانند رودهای کرج، شور فشاپویه، جاجرود (در ناحیه مرز شرقی شهرستان ری) در شهر ری جریان یافته و سپس به رودهای کرج و جاجرود می‌پیوندند. شهرستان ری به لحاظ آب‌وهوا نیمه صحرائی، دارای جنگل طبیعی نیست و جنگل دست کاشت آن بالغ بر ۳۸۷ هکتار است. اما از نظر مرتع نسبتاً غنی است و با ۱۶۶۲۰۰ هکتار در میان ۱۲ شهرستان استان تهران پس از فیروزکوه، ساوجبلاغ و دماوند رتبه چهارم را داراست. آرامگاه شاه عبدالعظیم مهم‌ترین مکان مذهبی شهر تهران در شهری است.



شکل ۱. موقعیت جغرافیایی منطقه ۲۰ شهر تهران (شهری)

مدل‌سازی معادلات ساختاری از دو بخش مدل اندازه‌گیری و مدل ساختاری تشکیل شده است و متغیرهای مدل در دودسته متغیرهای پنهان و آشکار تقسیم‌بندی می‌شوند که متغیرهای پنهان نیز در سطوح مختلف به کار برده می‌شوند. بخش مدل اندازه‌گیری شامل گویه‌های (سوالات) هر بعد همراه با آن بعد است و روابط میان سوالات و ابعاد در این بخش مورد تجزیه و تحلیل قرار می‌گیرد. بخش مدل ساختاری نیز حاوی تمامی سازه‌های مطرح در مدل اصلی پژوهش است و میزان همبستگی سازه‌ها و روابط میان آن‌ها در این قسمت مورد تمرکز واقع می‌شود. در قدم نخست ارزیابی معیار همگرا واگر انجام شد. در ابتدا به منظور تحلیل روایی پرسشنامه از دو معیار همگرا واگر که مختص مدل‌سازی معادلات ساختاری است، استفاده شد. روایی همگرا به میزان توانایی شاخص‌های یک بعد در تبیین آن بعد اشاره دارد و روایی واگرا نیز بیانگر این مطلب است که سازه‌های مدل پژوهش بایستی همبستگی بیشتری با سؤال‌های خود داشته باشند تا سازه‌های دیگر. برای ارزیابی روایی همگرا از معیار میانگین واریانس استخراج شده مربوط به متغیرهای مرتبه اول استفاده شد که نتایج این معیار در جدول ۱ آمده است. با توجه به اینکه سطح قبولی بهینه در میانگین واریانس $0/4$ است، تمامی مقادیر مربوط به سازه‌ها از مقدار پیش فرض بیشتر است در نتیجه روایی همگرای پرسشنامه مورد تأیید است.

جدول ۱. میانگین واریانس ابعاد استخراج شده مطابق شاخص‌های پژوهش

ابعاد	میانگین واریانس
قانونمندی (L)	۰/۶۴۴
شفافیت (T)	۰/۶۴۱
پاسخگویی (R)	۰/۶۳۷
عدالت (J)	۰/۵۹۳
مشارکت (P)	۰/۶۱۲
اجتماع محوری (C)	۰/۶۳۸
مسئولیت‌پذیری (Re)	۰/۵۱۹
کارایی و اثربخشی (E)	۰/۶۰۷

همچنین آزمون بار عرضی روش دیگر بررسی روایی همگرا است. در این آزمون فرض بر این است که بار هر معرف برای هر متغیر مشاهده نشده بیشتر از بارهای عرضی یا بار آن معرف برای سایر متغیرهای مشاهده نشده باشد. در نتیجه آزمون بار عرضی ارزیابی روایی را در سطح معرف تسهیل می‌کند. نتایج جدول ۲ نشان می‌دهد که بارهای عاملی شاخص‌های درون هر سازه نسبت به سازه بیرونی آن مقدار بیشتری را به خود اختصاص می‌دهند که نشان‌دهنده روایی همگرا در بین شاخص‌های هر یک از سازه‌های پژوهش است. در قسمت روایی واگر، میزان تفاوت بین شاخص‌های یک سازه با شاخص‌های سازه‌های دیگر در مدل مقایسه می‌شود. این کار از طریق مقایسه جذر میانگین واریانس AVE هر سازه با مقادیر ضرایب همبستگی بین سازه‌ها محاسبه می‌گردد.

جدول ۲. نتایج بارهای عاملی ابعاد (آزمون بار عرضی)

N	عدالت	اجتماع محوری	پاسخگویی	مشارکت	کارایی و اثربخشی	مسئولیت‌پذیری	شفافیت	قانونمندی
عدالت	۰/۸۵۰۷۹	۰/۵۰۰۷۹	۰/۳۵۰۷۹	۰/۲۰۰۷۹	۰/۰۵۰۷۹	۰/۰۹۹۲۱-	۰/۵۲۰۷۹	۰/۴۰۰۷۹
	۰/۸۳۶۷۶	۰/۴۰۰۰۱	۰/۱۰۰۰۱	۰/۲۵۰۰۱	۰/۰۴۹۰۹-	۰/۰۳۹۹۹-	۰/۴۲۰۰۱	۰/۴۶۰۰۱
	۰/۸۰۳۰۱	۰/۰۲۶۶۲	۰/۲۳۳۳۸-	۰/۱۲۳۳۸-	۰/۲۷۳۳۸-	۰/۴۲۳۳۸-	۰/۳۴۶۶۲	۰/۰۷۶۶۲
	۰/۶۷۶۶۲	۰/۳۳۶۷۶	۰/۰۳۶۷۶	۰/۱۸۶۷۶	۰/۰۳۶۷۶	۰/۱۱۳۳۴-	۰/۴۰۶۷۶	۰/۳۸۶۷۶
اجتماع محوری	۰/۵۶۱۵۴	۰/۸۶۱۵۴	۰/۵۶۱۵۴	۰/۷۱۱۵۴	۰/۵۶۱۵۴	۰/۵۴۴۰۳	۰/۵۸۸۰۳	۰/۴۸۸۲۵
	۰/۴۸۰۹۹	۰/۷۸۰۹۹	۰/۴۸۰۹۹	۰/۶۳۰۹۹	۰/۴۸۰۹۹	۰/۵۷۹۱۲	۰/۰۴۷۶۷	۰/۴۰۳۱۲
	۰/۳۰۱۳۸	۰/۶۰۱۳۸	۰/۳۰۱۳۸	۰/۱۵۱۳۸	۰/۰۰۱۳۸	۰/۵۵۱۴۵	۰/۳۵۵۴۵	۰/۲۷۲۵۴
	۰/۵۱۰۳۶	۰/۵۶۸۳۶	۰/۸۵۴۱۸	۰/۷۰۴۱۸	۰/۵۵۴۱۸	۰/۴۲۸۵۴	۰/۰۶۲۵۴	۰/۳۶۶۲۵

۰/۵۹۹۸۴	۰/۰۵۶۲۵	۰/۲۲۲۲۵	۰/۵۴۷۰۵	۰/۶۹۷۰۵	۰/۸۴۷۰۵	۰/۴۰۱۵۹	۰/۶۰۳۶۹	مشارکت
۰/۴۳۳۴۲	۰/۰۰۹۸۴	۰/۲۲۵۸۴	۰/۵۳۹۸۶	۰/۶۸۹۸۶	۰/۸۳۹۸۶	۰/۴۵۰۶۱	۰/۶۰۲۶۱	
۰/۲۶۴۱۰	۰/۲۳۳۴۲	۰/۳۹۹۴۲	۰/۲۰۶۷۹	۰/۳۵۶۷۹	۰/۵۰۶۷۹	۰/۴۹۹۵۶	۰/۱۳۲۸۰	
۰/۵۱۶۳۰	۰/۳۵۴۱۰	۰/۳۳۰۱۰	۰/۴۹۴۰۳	۰/۶۴۴۰۳	۰/۴۲۰۰۱	۰/۴۸۸۲۵	۰/۸۳۳۲۵	کارایی و اثربخشی
۰/۴/۴۱۳۲	۰/۳/۳۱۳۲	۰/۱۱۸۵۲	۰/۶۲۹۱۲	۰/۷۷۹۱۲	۰/۳۴۶۶۲	۰/۴۰۳۰۱	۰/۸۶۵۸۴	
۰/۵۸۲۵۶	۰/۳۴۴۵۶	۰/۰۷۷۲۸	۰/۰۲۲۸۰	۰/۸۳۱۴۵	۰/۴۰۶۷۶	۰/۴۷۶۶۲	۰/۸۹۹۴۲	
۰/۶۵۴۲۳	۰/۲۶۶۵۶	۰/۰۱۳۲۷	۰/۴۰۴۸۰	۰/۷۳۸۵۴	۰/۴۹۰۰۱	۰/۵۸۸۰۳	۰/۵۳۳۰۱	مسئولیت‌پذیری
۰/۶۰۵۵۴	۰/۱۸۸۵۶	۰/۰۰۷۵۶	۰/۸۳۱۴۵	۰/۶۷۹۱۲	۰/۵۰۰۶۲	۰/۰۴۷۶۷	۰/۶۱۸۵۲	
۰/۳۰۰۰۱	۰/۱۱۰۵۶	۰/۶۰۰۵۶	۰/۷۷۹۱۲	۰/۶۴۲۱۲	۰/۵۰۱۰۱	۰/۰۴۲۲۷	۰/۶۷۷۲۸	
۰/۲۲۶۶۲	۰/۰۳۲۵۶	۰/۶۰۵۴۷	۰/۷۳۸۵۴	۰/۶۰۵۱۲	۰/۴۵۰۶۲	۰/۰۴۰۰۷	۰/۷۰۱۵۹	شفافیت
۰/۲۸۶۷۶	۰/۴۵۳۰۱	۰/۵۴۵۵۷	۰/۶۴۴۰۳	۰/۵۶۸۱۲	۰/۴۷۸۶۲	۰/۴۰۳۵۶	۰/۸۵۰۶۱	
۰/۴۸۰۹۹	۰/۴۷۶۶۲	۰/۹۰۳۵۶	۰/۳۷۶۶۲	۰/۵۳۱۱۲	۰/۴۰۶۶۲	۰/۲۵۰۲۳	۰/۴۹۹۵۶	
۰/۶۰۸۲۵	۰/۴۹۰۵۱	۰/۸۵۴۲۳	۰/۴۳۶۷۶	۰/۴۹۴۱۲	۰/۴۳۴۶۲	۰/۲۱۳۲۳	۰/۶۱۱۵۲	قانونمندی
۰/۵۴۸۵۲	۰/۵۰۷۶۲	۰/۸۱۶۳۰	۰/۰۱۰۹۹	۰/۴۵۷۱۲	۰/۴۶۲۶۲	۰/۱۷۶۶۳	۰/۴۸۹۹۶	
۰/۶۰۸۲۵	۰/۵۰۵۰۱	۰/۷۰۵۵۴	۰/۵۱۱۵۴	۰/۴۲۰۱۲	۰/۳۶۰۶۲	۰/۲۰۱۵۹	۰/۶۰۸۲۵	
۰/۲۶۵۸۴	۰/۰۲۴۸۷	۰/۶۱۳۲۴	۰/۴۶۴۵۴	۰/۳۸۳۱۲	۰/۳۳۴۸۷	۰/۵۰۰۶۱	۰/۵۴۸۵۲	کارایی و اثربخشی
۰/۰۹۹۴۲	۰/۶۶۴۴۷	۰/۵۵۹۵۶	۰/۴۱۷۵۴	۰/۳۴۶۱۲	۰/۳۹۹۵۶	۰/۴۰۱۵۹	۰/۶۰۲۵۲	
۰/۵۳۳۰۱	۰/۹۲۴۸۷	۰/۵۸۰۲۳	۰/۳۷۰۵۴	۰/۳۰۹۱۲	۰/۱۸۸۲۵	۰/۳۵۰۶۱	۰/۴۸۸۲۵	
۰/۶۱۸۵۲	۰/۷۰۱۵۹	۰/۶۰۱۵۴	۰/۳۲۳۵۴	۰/۲۷۲۱۲	۰/۳۰۹۸۰	۰/۱۶۹۲۳	۰/۶۰۰۸۰	قانونمندی
۰/۵۷۷۲۸	۰/۸۵۰۶۱	۰/۷۰۰۵۶	۰/۲۷۶۵۴	۰/۳۰۱۳۸	۰/۲۷۸۶۲	۰/۱۹۴۵۹	۰/۵۳۲۸۰	
۰/۰۲۵۷۹	۰/۳۹۹۵۶	۰/۷۰۱۲۳	۰/۲۲۹۵۴	۰/۵۵۴۱۸	۰/۱۰۶۶۲	۰/۴۹۳۶۱	۰/۴۴۴۸۰	
۰/۸۵۰۷۹	۰/۴۷۸۶۲	۰/۵۵۰۵۴	۰/۱۸۲۵۴	۰/۰۸۹۸۶	۰/۲۹۴۱۲	۰/۳۹۴۵۹	۰/۳۶۶۸۰	قانونمندی
۰/۸۰۳۰۱	۰/۴۰۶۶۲	۰/۶۰۱۵۶	۰/۱۳۵۵۴	۰/۱۹۷۰۵	۰/۳۵۷۱۲	۰/۳۴۳۶۱	۰/۲۸۸۸۰	
۰/۶۸۲۸۴	۰/۱۹۳۸۴	۰/۲۹۶۱۶	۰/۰۸۸۵۴	۰/۰۰۷۸۹	۰/۰۲۰۱۲	۰/۱۶۲۲۳	۰/۲۱۰۸۰	

مطابق نتایج جدول ۳ در صورتی که سازه‌ها با شاخص‌های مربوط به خودهمبستگی بیشتری داشته باشند تا با سازه‌های دیگر، روایی و اگری مناسب مدل تأیید می‌شود. برای این کار ماتریسی باید تشکیل داد که مقادیر قطر اصلی جذر ضرایب AVE هر سازه می‌باشد و مقادیر پایین قطر اصلی ضرایب همبستگی بین هر سازه با سازه‌های دیگر است. مطابق یافته‌ها، جذر AVE هر سازه از ضرایب همبستگی آن سازه با سازه‌های دیگر بیشتر است که این مطلب حاکی از قابل قبول بودن و اگری سازه‌ها است.

جدول ۳. نتایج ضرایب همبستگی سازه‌ها

E	Re	T	L	J	R	C	P	N
							۱	مشارکت
						۱	۰/۳۲۸	اجتماع محوری
					۱	۰/۴۸۲	۰/۴۴۱	پاسخگویی
				۱	۰/۳۲۵	۰/۶۸۷	۰/۵۵۷	عدالت
			۱	۰/۵۵۲	۰/۶۵۴	۰/۶۷۴	۰/۴۱۲	قانونمندی
		۱	۰/۵۱۴	۰/۵۰۲	۰/۷۲۵	۰/۶۸۸	۰/۴۷۸	شفافیت
	۱	۰/۸۳۳	۰/۵۴	۰/۵۵۹	۰/۶۰۸	۰/۵۳۹	۰/۵۶۷	مسئولیت‌پذیری
۱	۰/۴۳۸	۰/۵۵۹	۰/۴۰۱	۰/۳۳۸	۰/۳۸۷	۰/۴۷۴	۰/۷۷۱	کارایی و اثربخشی

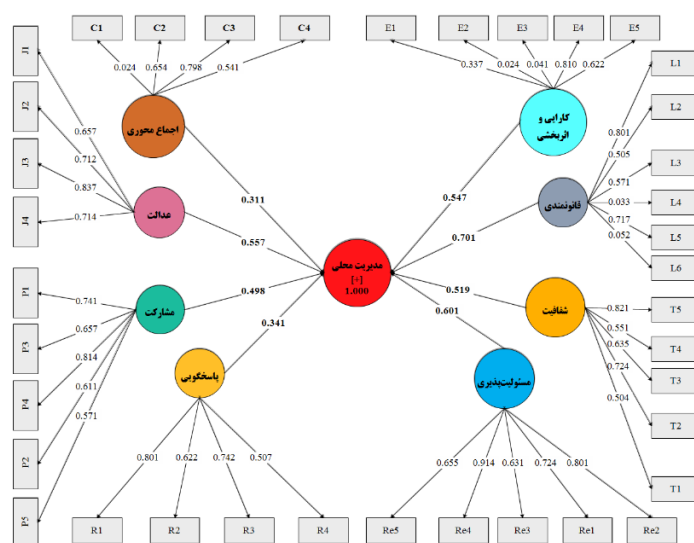
در ادامه به منظور سنجش پایایی مدل به بررسی پایایی ترکیبی و آلفای کرونباخ پرداخته شد. ضریبی پایایی ترکیبی میزان همبستگی سؤالات یک بعد با یکدیگر برای ارزش کافی مدل‌های اندازه‌گیری را مشخص می‌کند. همچنین ضریب آلفای کرونباخ نیز بیانگر میزان توانایی سؤالات در تبیین مناسب ابعاد مربوط به خود است. بر اساس یافته‌ها می‌توان گفت شاخص‌ها از پایایی بالایی در مدل برخوردارند. پایایی ترکیبی و ضریب آلفای کرونباخ در تمامی ابعاد حکمروایی بالاتر از

۰/۷ است. با توجه به بالا بودن آلفای کرونباخ و پایایی ترکیبی بیش از ۰/۷ نشان دهنده برازش مناسب مدل است، نتایج در مورد این دو معیار نیز برازش مناسب را تأیید می کند.

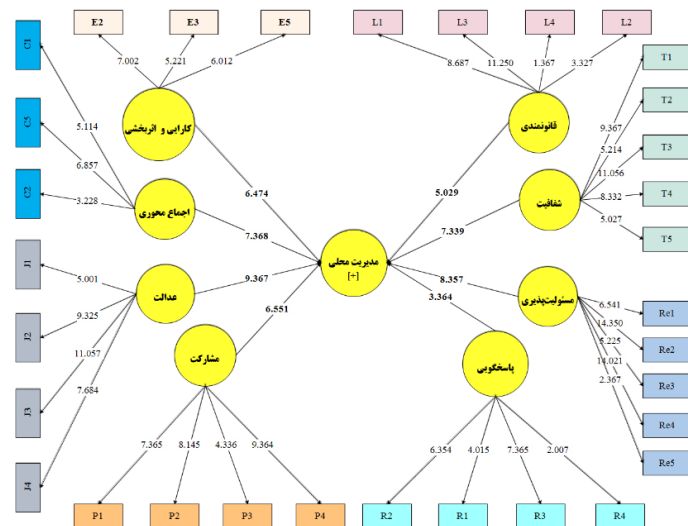
جدول ۴. نتایج سنجش پایایی مدل

Cronbach's Alpha	Composite Reliability	N
۰/۷۱۲	۰/۷۸۸	مشارکت
۰/۷۴۸	۰/۸۴۱	اجتماع محوری
۰/۷۳۶	۰/۸۳۱	پاسخگویی
۰/۷۷۹	۰/۸۵۹	عدالت
۰/۷۵۴	۰/۸۲۲	قانونمندی
۰/۷۸۴	۰/۸۵۵	شفافیت
۰/۸۰۲	۰/۸۸۴	مسئولیت پذیری
۰/۷۴۹	۰/۸۴۹	کارایی و اثربخشی

در مرحله بعد ضرایب مسیر و بارهای عاملی موردبررسی قرار گرفت که نتایج آن در شکل ۲ آمده است. در روش مدل سازی معادلات ساختاری نخست، پایایی سازه ها مورد مطالعه قرار می گیرد. چنانچه نشانگرهای سازه های مورد بررسی دارای بار عاملی کمتر از ۰/۵ باشند از اهمیت لازم برای اندازه گیری برخوردار نبوده و می باید از فرآیند تحلیل کنار گذاشته شوند و سایر نشانگرها در فرآیند تحلیل وارد می شوند. در قدم اول با اجرای مدل، نشانگرهای (۱)، شاخص توافق (۲)، شاخص مشارکت (۳) و (۶) شاخص قانونمندی و در کارایی و اثربخشی (۲) و (۳) کمتر از ۰/۵ است که از تحلیل حذف و مجدداً مدل در پژوهش آزمون می شود. در نتیجه و مدل اصلاح شده در فرمت مناسب خروجی گرفته شد که در شکل ۴ آمده است. با توجه به اینکه در نرم افزار Smart PLS، مقدار t حاکی از معنی دار بودن اثرگذاری متغیرها را بر همدیگر است، چنانچه مقدار T بیشتر از ۱/۹۶ باشد، به معنی اثرگذاری مثبت و معنی دار و چنانچه مقدار موردنظر در بازه ۱/۹۶ تا ۱-۱/۹۶ باشد، معنی دار نبوده و خنثی است. اگر کوچک تر از ۱-۱/۹۶ باشد، دارای اثر منفی و معنی دار است. همچنین اگر ضرایب مسیر بیش از ۶۰ درصد باشد، ارتباطی قوی میان دو متغیر وجود دارد، اگر بین ۰/۳ تا ۰/۶ باشند، ارتباط متوسط و اگر زیر ۰/۳ باشند، ارتباط ضعیفی میان متغیرها یا ابعاد وجود دارد.



شکل ۲. ساختار مدل اصلاح شده تحقیق



شکل ۳. ضرایب معنی‌داری گویه‌های پژوهش مطابق ابعاد حکمروایی

جدول ۵. نتایج حاصل از آزمون فرضیه‌ها

P-Values	T Statistics	Path Coefficient	N
۰/۰۰۰۱	۶/۵۵۱۱	۰/۴۹۸	مشارکت
۰/۰۰۰۱	۷/۳۶۸۵	۰/۳۱۱	اجتماع محوری
۰/۰۰۰۱	۳/۳۶۴۹	۰/۳۴۱	پاسخگویی
۰/۰۰۰۱	۹/۳۶۷۴	۰/۵۵۷	عدالت
۰/۰۰۰۱	۵/۰۲۹۴	۰/۷۰۱	قانونمندی
۰/۰۰۰۱	۷/۳۳۹۲	۰/۵۱۹	شفافیت
۰/۰۰۰۱	۸/۳۵۷۲	۰/۶۰۱	مسئولیت‌پذیری
۰/۰۰۰۱	۶/۴۷۴۳	۰/۵۴۷	کارایی و اثربخشی

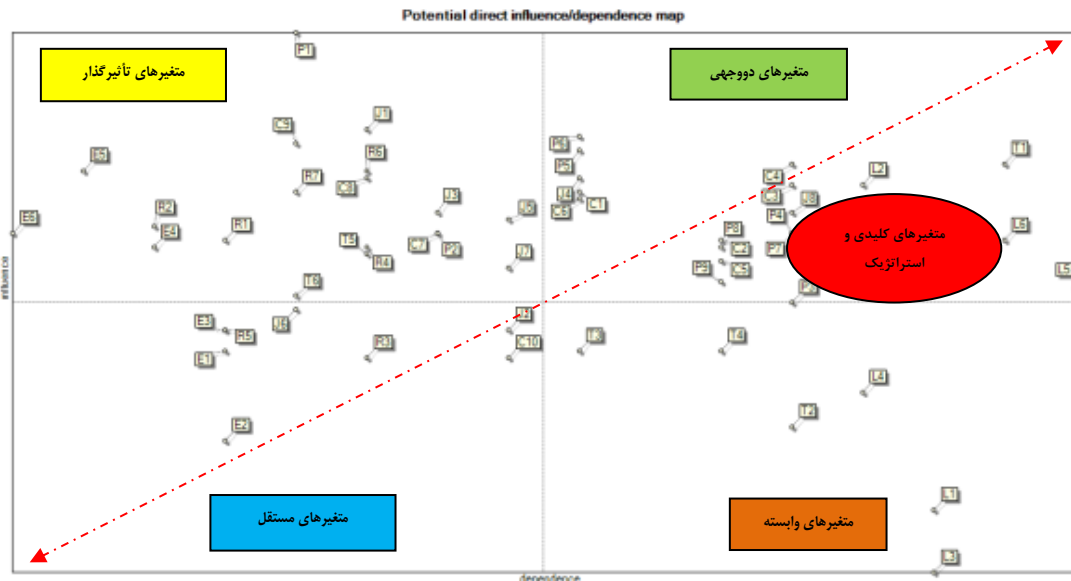
نتایج نشان می‌دهد که شاخص عدالت (J) دارای بالاترین تأثیر و بعد از آن به ترتیب شاخص‌های مسئولیت‌پذیری (Re)، اجتماع محوری (C)، شفافیت (T)، مشارکت (P)، کارایی و اثربخشی (E)، قانونمندی (L) و سپس پاسخگویی (R)، کمترین تأثیر را بر ساختار مدیریت شهری دارد. مطابق نتایج شکل ۳ و ۲ و نتایج جدول ۵، شاخص مسئولیت‌پذیری (Re) بر ساختار مدیریت با ضریب مسیر ۰/۶۰۱ مقدار $t = ۸/۳۵۷۲$ نشان می‌دهد که شاخص مسئولیت‌پذیری تأثیر مثبت و معنی‌داری بر مدیریت شهری دارد. از آنجایی که یکی از ارکان اصلی نظارت و حسابرسی ساختار مدیریت خود مردم می‌باشند، التزام به حقوق شهری و آگاهی به آن سبب می‌شود که شهروندان علیه هر نوع کژ کاری و ناکارآمدی مدیریتی اقدام کنند. چراکه اگر مدیریت شهری بدون ارزیابی مناسب و خلاف واقع اقدام به اجرای طرح یا برنامه‌ای فاقد توجیه مناسب اقتصادی، اجتماعی و زیست‌محیطی نماید، مردم می‌توانند با استفاده از اهرم نظارتی و حس مسئولیت‌پذیری خود جلوی این عمل خلاف را گرفته و به مراجع فرادست و مسئول گزارش نمایند، بنابراین با مسئولیت‌پذیر کردن شهروندان و حق دخالت آنان در امور، می‌توان ضامن مدیریت شهری پویا بود. در ارزیابی میزان اثرگذاری شاخص عدالت (J) بر ساختار مدیریت، ضریب مسیر ۰/۵۵۷ و مقدار $t = ۹/۳۶۷۴$ مشاهده می‌شود که شاخص عدالت تأثیر مثبت و معنی‌داری بر ساختار مدیریت محلی دارد. چراکه با برقراری عدالت، زمینه‌های با ایجاد فرصت‌های مناسب برای شهروندان در ارتقای وضعیت موجود از قبیل مسائل کیفیت زندگی و زیست‌پذیری، تخصیص عادلانه منابع و امکانات و مشارکت مردم به‌ویژه اقشار ضعیف در فرآیند مدیریت و تصمیم‌گیری کلان خواهد شد. در واقع رعایت عدالت و انصاف در توزیع منابع و فرصت‌های اقتصادی، اجتماعی و فرهنگی سبب حضور و همکاری شهروندان در تمامی فعالیت‌های اجتماعی و اقتصادی

و ثمربخش بودن آن خواهد شد. بنابراین با پیش‌زمینه عدالت می‌توان گام‌های جدی برقراری حکمروایی مناسب در ساختار مدیریت شهری را فراهم آورد. بررسی شاخص کارایی و اثربخشی (E) با ضریب مسیر ۰/۵۴۷ و مقدار t ۶/۴۷۴۳ نشان می‌دهد که این بعد تأثیر مثبت و معنی‌داری بر ماهیت موضوع دارد. به این معنی که با بالا رفتن شاخص کارایی و اثربخشی، ابعاد سرمایه‌گذاری در سطوح محلی تضمین و به تحقق فرآیند دموکراتیک سازی و تسهیل توانمندسازی شهروندان کمک می‌کند از سوی دیگر زمینه حق به شهر افرا ذی‌نفع در عرضه مدیریت منابع، خدمات و تسهیلات را فراهم می‌کند. ضریب مسیر ۰/۷۰۱ و مقدار t ۵/۰۲۹۴ در بررسی تأثیر بعد قانونمندی (L) تبیین‌کننده این مسئله است که بر ساختار مدیریت تأثیر مثبت و بالایی دارد. مطابق یافته‌ها، مشارکت و نظارت شهروندان در تصمیمات و امور محلی تا حد زیادی موجبات قانون‌مداری و پایبندی به قوانین را فراهم ساخته و مدیران و مسئولان را در اجرای قوانین متعهد و پاسخگو خواهد ساخت. چراکه رعایت قوانین و مقررات از سوی مردم و همچنین عملکرد مدیران و ذی‌نفعان مربوط به ساختار کلان مدیریت، شهرها را به‌سوی قانون‌گرایی بیشتر سوق خواهد داد و آینده آن‌ها را تضمین خواهد کرد. بعد شفافیت (T) با ضریب ۰/۵۱۹ و مقدار t ۷/۳۳۹۲ بر ساختار مدیریت شهری تأثیر معنی‌داری دارد. شفافیت به‌عنوان سکه دورو برای تشویق مشارکت‌های مردمی و ارتقای سطح حکمروایی خوب شهری لازم و ضروری است، چراکه توسعه فرهنگ شفافیت و مسئولیت در مناصب مدیریتی، عنصر کلیدی مبارزه با فساد ساختاریافته به شمار می‌رود، به همین دلیل است که فساد و رشوه‌خواری در عرصه اداره امور شهر و مدیریت شهری زمینه را برای ناپایداری در ابعاد مختلف مهیا می‌کند، افزون بر این شفافیت در امور به شهروندان، این اجازه را می‌دهد تا سایر نهادهای دولتی و خصوصی را در قبال سیاست‌ها و عملکردهایشان پاسخگو نگه دارند. با توجه به ضریب مسیر ۰/۳۱۱ و مقدار t ۷/۳۶۸۵ در بعد اجتماع‌محوری (C) نشان می‌دهد که این بعد بر ساختار مدیریتی منطقه ۲۰ تأثیر مثبت و نسبتاً ضعیف دارد. در ساختار مدیریت محلی، ساختار مدیریت شبکه‌ای و افقی با توجه به جایگاه و عملکرد این‌گونه شهرها در مدیریت محلی و حلقه واسط مدیریت کلان و میانی، جایگزین ساختارهای سلسله‌مراتبی و عمودی می‌شود که این امر در ساختار مدیریت شهر و منطقه سبب استقرار حاکمیت شهری مردم‌سالار، پاسخگو، اثربخش، کارآمد و عادل خواهد شد و با توافق جمعی و اجماع محوری به فرآیند مدیریت یکپارچه کلان در سطوح بالاتر خواهد رسید که از اتلاف منابع و امکانات و هدر رفت آن‌ها جلوگیری خواهد کرد. در ارتباط با شاخص پاسخگویی (R) با ضریب مسیر ۰/۳۴۱ و مقدار t ۳/۳۶۴۹ بر ساختار مدیریت شهری تأثیر مثبت و نسبتاً پایینی دارد. در واقع پاسخگویی نهادها، مؤسسات و نهادی ذی‌ربط شهری در چارچوب قانونی خود و زمانی مشخص در برابر اعضای خود (ارباب‌رجوع) عواملی هستند که به استوار شدن پایه‌های حکمروایی خوب و درنهایت تحقق ساختار مدیریت قانونمند کمک خواهند کرد. درنهایت در ارتباط با شاخص مشارکت (P) با ضریب مسیر ۰/۴۹۸ و مقدار t ۶/۵۵۱۱ بر ساختار مدیریت شهری تأثیر مثبت و نسبتاً پایینی دارد. در حکمروایی خوب شهری، مشارکت فعال شهروندان در فرآیند مدیریت شهری، اطمینان و اعتماد آن‌ها به حکومت‌های محلی و منطقه‌ای و سایر نهادهای دولتی مؤثر در اداره نهاد شهر را به دنبال دارد که این امر نهایتاً منجر به توسعه شهر و حرکت به‌سوی چشم‌انداز روشن را سبب خواهد شد.

شناسایی پیشران‌ها و سناریوهای اثرگذار بر وضعیت حکمروایی

اگر شناسایی موضوع با تصمیم اصلی قدم اول در برنامه‌ریزی سناریو باشد، تهیه فهرستی از عوامل کلیدی که بر موضوع موردنظر تأثیرگذار دهد، باشند قدم دوم به شمار می‌آید. بر مبنای ۲۵۳۹ ارزش محاسبه‌شده در ماتریس اولیه اثرات متقاطع، ۷۳۱ مورد دارای تأثیرگذاری زیاد، ۱۲۷۶ مورد دارای تأثیرگذاری متوسط و ۴۸۱ مورد دارای تأثیرگذاری کم

و ۵۱ مورد بی‌تأثیر ارزیابی شده‌اند. با محاسبه سهم پیشران‌ها از کل اثرگذاری و اثرپذیری بر اساس اثرهای مستقیم و غیرمستقیم، ۱۵ پیشران در ستون اثرگذاری بیشترین سهم را در اثرگذاری مستقیم داشته‌اند که از این تعداد ۷ متغیر در اثرگذاری غیرمستقیم هم با جابجایی‌های اندکی مجدداً تکرار شده‌اند. بر حسب ماتریس اثرگذاری وابستگی بالقوه مستقیم و غیرمستقیم، می‌توان گفت که ۳ پیشران ارائه اطلاعات شفاف از مباحث فنی و اجرایی (P1)، پاسخگویی شوراها و تشریح برنامه‌ها و طرح‌های توسعه شهری (J1) و انتخاب و شایسته‌سالاری در انتخاب مدیران شهری (P6)، در رتبه اول تأثیرگذاری مستقیم و غیرمستقیم و ۳ پیشران درخواست مدیران شهری از شهروندان به منظور مشارکت در امور (L5)، رویکرد عدالت محوری مدیران شهری در مسائل مختلف شهر (L6) و تأثیر شبکه‌های اجتماعی در مشارکت نهادهای مدنی، تعاونی‌ها و بخش خصوصی (T1) در رتبه اول اثرپذیری مستقیم و غیرمستقیم قرار گرفته‌اند. آنچه از وضعیت صفحه پراکنده متغیرهای مؤثر بر وضعیت آینده مدیریت شهری منطقه ۲۰ مشخص است، وضعیت نسبتاً ناپایدار سیستم است. بیشتر متغیرها در اطراف محور قطری صفحه پراکنده‌اند. به‌جز چند عامل که نشان‌دهنده تأثیرات بالا هستند، بقیه متغیرها وضعیت مشابهی دارند. مطابق شکل ۴ تأییدکننده این نکته است که به ترتیب عوامل اجتماع محوری (C)، کارایی و اثربخشی (E)، مشارکت (P)، شفافیت (T)، پاسخگویی (R)، قانونمندی (L) و عدالت (J)، اثرگذار بر روند تحولات منطقه ۲۰ ناپایدار و به‌گونه‌ای است که تداوم وضع موجود به شکل‌گیری سناریو فاجعه خواهد انجامید و در بهترین حالت، در صورت ادامه وضع موجود، تغییرات سیستم موجود مدیریت به موازی کاری و عدم وجود برنامه منظم و منسجم و فقدان هماهنگی بین سازمانی، کاهش سطح توانمندی اجتماعی، عدم تقویت اقتصاد محلی و کاهش نقش مشارکتی شهروندان، کاهش سطح سرمایه‌گذاری‌های بخش خصوصی و کاهش نظارت کالبدی بر فضاهای ساخته‌شده منجر خواهد شد.



شکل ۴. وضعیت پایداری - ناپایداری سیستم حکمروایی منطقه ۲۰ مبتنی بر تحولات آینده

تشریح وضعیت‌های احتمالی عوامل اصلی و تجزیه و تحلیل و تهیه سبد سناریوها

در مرحله بعد برای هر یک از عوامل اصلی، وضعیت‌های احتمالی پیشروی حکمروایی منطقه ۲۰ مشخص شد. بدین منظور از کارشناسان متخصص در زمینه مدیریت شهری نظرخواهی شد. در نهایت، با بررسی نتایج، برای ۸ عامل اصلی، ۴۷ وضعیت احتمالی مشخص شد. بعد از طراحی وضعیت‌های احتمالی، ماتریس متقاطع تهیه شد، که یک ماتریس ۴۷*۴۷ ایجاد شده که مانند مرحله قبل در تعیین عوامل اصلی، به صورت پرسشنامه مفصل در اختیار متخصصان قرار گرفت و

متخصصان با طرح این پرسش که اگر هر یک از وضعیت‌های ۴۷ گانه ارزیابی ابعاد حکمروایی اتفاق افتد، چه تأثیری بر وقوع یا عدم وقوع سایر وضعیت‌ها خواهد داشت؟ پرسشنامه را بر اساس سه ویژگی توانمند ساز، بی‌تأثیر و محدودیت ساز تکمیل کردند و با درج ارقام ۳ تا ۳- میزان تأثیرگذاری هریک از وضعیت‌ها را بر سیستم مشخص کردند. با جمع‌آوری داده‌ها که توسط متخصصان مدیریت شهری انجام گرفت، امکان به‌کارگیری نرم‌افزار سناریویزارد ایجاد شد. نرم‌افزار سناریویزارد مورد استفاده در این پژوهش نسخه ۲۰۱۳ است. انتظار می‌رود از ترکیب ۴۷ وضعیت برای ۸ عامل حداقل ۲۴۷ میلیون سناریوی ترکیبی از بین آن‌ها استخراج شود که شامل همه احتمالات ممکن در آینده پیشروی مدیریت منطقه ۲۰ است که البته این نتایج، به‌هیچ‌وجه امکان تحلیل، سیاست‌گذاری و برنامه‌ریزی را ندارد و صرفاً استفاده آماری دارد. بر اساس تحلیل داده‌های حاصل از پرسشنامه، ۷ سناریو قوی یا محتمل، ۱۵ سناریو با سازگاری بالا یا باورکردنی و ۴۳۱۱ سناریو ضعیف ارزیابی شدند. نتایج، نشان می‌دهد ۷ سناریو با احتمال وقوع بسیار بالا در شرایط پیشروی حکمروایی خوب منطقه ۲۰ وجود دارد. از مجموع ۲۳۷ وضعیت حاکم بر صفحه سناریو تعداد ۱۳۲ حالت و ۵۵/۷۰ درصد وضعیت مطلوب، تعداد ۶۴ حالت و ۲۷ درصد در حالت ایستا و تعداد ۴۱ حالت و ۱۷/۳۰ درصد وضعیت بحرانی را نشان می‌دهد. این وضعیت نشان می‌دهد نزدیک به از نیمی از حالت‌های موجود در صفحه سناریو در حالت مطلوب قرار دارند و پس‌از آن حالت ایستا و درنهایت، حالت بحرانی کمترین میزان را به خود اختصاص داده است. با توجه به قرابت سناریوها، می‌توان آن‌ها را به سه گروه تقسیم کرد که هر یک از گروه‌ها شامل چند سناریو با ویژگی‌های تقریباً مشترک با تفاوت کم در یک یا چند وضعیت از میان ۱۵ عامل اصلی می‌باشند. این گروه‌ها به این شرح‌اند: سناریوهای مطلوب (شامل سناریوهای ۲، ۳، ۵، ۷، ۸، ۹ و ۱۵)؛ سناریوهای ایستا (شامل سناریوهای: ۱ و ۶ و ۱۰ و ۱۱ و ۱۲) و سناریوهای بحران (شامل سناریوهای ۴ و ۱۳ و ۱۴). از میان سناریوهای باورکردنی پیش روی حکمروایی مطلوب منطقه ۲۰، تعداد ۹ سناریو با وضعیت مطلوب وجود دارد که شرایط امیدوارکننده‌ای را برای مدیریت شهری در آینده نشان می‌دهد. همچنین، ۴ سناریو حالت ایستا و ۲ سناریو حالت بحران را در آینده نشان می‌دهد. گروه‌بندی سناریوها به شرح زیر است: سناریوهای گروه اول (شهری پیش‌تاز در مدیریت محلی)؛ شرایط مطلوب با رویکردهای مبتنی بر مشارکت، اجتماع‌محوری، پاسخگویی و عدالت این گروه شامل سناریوهای اول تا دهم است و بهترین و مطلوب‌ترین شرایط ممکن برای مدیریت شهری منطقه ۲۰ را شامل می‌شود. در این گروه حالت بحرانی وجود ندارد و عامل متمایزکننده آن‌ها تفاوت در میزان حالات مطلوب و ایستا است. این گروه به لحاظ فراوانی بیشترین تعداد وضعیت مطلوب را بین سناریوهای دیگر گروه‌ها به خود اختصاص داده است. به طوری که ۸۲/۱۱ درصد میزان حالت‌ها مطلوب، همچنین، ۱۷/۸۹ درصد حالت ایستا و صفر درصد حالت بحران را نشان می‌دهند. مقایسه درصد فراوانی حالت مطلوب و بحران این گروه با گروه‌های دیگر نشان‌دهنده وضعیت مناسب پیش روی مدیریت شهری در این گروه است. ویژگی این سناریوها تمرکز بر جذب سرمایه‌گذاری، هماهنگ بودن برنامه‌های سازمان‌های مرتبط با مدیریت شهری، افزایش آگاهی مدیران از مسائل روز و استفاده از نظرات شهروندان در حل مشکلات، تمرکز بر کارآفرینی و توسعه اقتصاد شهری و یکپارچگی بین کارآفرینی و مدیریت اقتصاد شهری، توجه به کسب‌وکار حوزه گردشگری و تمرکز بر سامانه انرژی‌های نو، جلب مشارکت با پاسخگویی مدیران مناطق شهری در مدیریت توسعه کالبدی شهر، توزیع عادلانه امکانات و تسهیلات شهری و رویکرد عدالت محوری مدیران شهری در مسائل مختلف شهر هستند که در ده سناریو مشترک و تنها در یک مورد تفاوت دارند. به‌طور کلی و در مجموع، سناریوهای این گروه مشخص‌کننده حالات مثبت و مناسب پیشروی حکمروایی مطلوب شهری است. سناریوهای گروه دوم (شهری در آرزوی مدیریت مطلوب): روند تغییرات بسیار کند و آرام، حفظ وضع موجود در این گروه دو سناریو مشاهده می‌شود که سناریوهای یازدهم و دوازدهم است. در این گروه عوامل متمایزکننده، تفاوت در میزان حالات مطلوب و ایستا و بحران است. این گروه از نظر فراوانی، بیشترین تعداد وضعیت ایستا را

در بین سناریوهای دیگر گروه‌ها به خود اختصاص داده است. مقایسه درصد فراوانی حالت مطلوب و بحران این گروه با گروه‌های دیگر نشان‌دهنده وضعیت تقریباً ایستا پیشروی مدیریت شهری شهرری در این گروه است. میزان تفاوت اثرگذاری‌های این گروه تفاوت زیادی با گروه اول و گروه سوم دارد. این گروه شامل ویژگی‌های نبود شفافیت مالی، جلوگیری از رانت‌خواری، کسب درآمد از طریق روش‌های پایدار، کوچک‌سازی شهرداری، تأثیر شبکه‌های اجتماعی در مشارکت نهادهای مدنی، تعاونی‌ها و بخش خصوصی، بهره‌گیری از رویکرد مدیریتی مطلوب، توسعه رویکرد مشارکت طلبی و تمرکز بر توسعه محوری است. این دو سناریو فقط در وضعیت تأثیر وجود ارتباط متقابل و تعامل سازنده میان نهادهای دولتی و خصوصی با یکدیگر متفاوت‌اند که سناریو پانزدهم به نگرش جامع به منابع درآمدی شهرداری‌ها و سناریو دوازدهم به یکپارچگی بین کارآفرینی و مدیریت اقتصاد شهری اختصاص یافته است. سناریوهای گروه سوم (شهرری غرق در گرداب مدیریت): شرایط بحرانی و نامطلوب، عدم امکان برقراری حکمروایی مطلوب این گروه از سناریوها وضعیت بحران را شامل می‌شود و شامل دو سناریو سیزدهم و چهاردهم می‌شوند. در این گروه عوامل متمایزکننده است، تفاوت در میزان حالات مطلوب و ایستا و بحران است. این گروه از نظر فراوانی، بیشترین تعداد وضعیت بحران را بین سناریوهای دیگر گروه‌ها به خود اختصاص داده است، به طوری که صفر درصد میزان حالت‌های مطلوب، ۲۱/۱۴ درصد حالت ایستا و ۷۸/۸۶ درصد حالت بحران را نشان می‌دهند. مقایسه درصد فراوانی حالت مطلوب و بحران این گروه با گروه‌های دیگر نشان‌دهنده وضعیت بحران در پیشروی حکمروایی منطقه ۲۰ در این گروه است. از جمله ویژگی‌های این گروه از سناریوها می‌توان به عدم رعایت انصاف و عدالت در ارائه خدمات به مناطق کمتر برخوردار شهر، فقدان توجه مدیران و مسئولان شهر به ابعاد اقتصادی، منفعلانه عمل کردن مدیران شهری در ساخت و مدیریت کالبدی مناطق شهر، عدم مشارکت شهروندان در تصمیم‌سازی‌ها و تصمیم‌گیری‌ها در تهیه طرح‌های توسعه شهری، عدم به‌کارگیری تمهیدات و راه‌حل مناسب برای قانونمند بودن مدیران شهری در مواقع نیاز، فقدان پایبندی مدیران شهری در مداخله در محیط کالبدی شهر و عدم تأثیرگذاری گروه‌های ذی‌نفوذ در توسعه کالبدی شهر و مداخلات برون‌سازمانی. این سناریوها در همه وضعیت‌ها مشابه یکدیگرند، به‌غیر از حالت کارایی و اثربخشی در سناریو سیزدهم که وضعیت آن جلوگیری از رانت‌خواری که حالت ایستا را نشان می‌دهد و در سناریوی چهاردهم در همین حالت وضعیت محدودیت در بهره‌گیری از رویکرد مدیریتی مطلوب که حالت بحران را نشان می‌دهد.

نتیجه‌گیری

تحولات جمعیتی و اقتصادی کلان‌شهر تهران بیانگر لزوم تغییر در نظام مدیریت و برنامه‌ریزی فضایی در سطوح میانی و محلی است. به عبارتی، اگر مدیریت این لایه‌ها متناسب با تغییر و تحولات اجتماعی و اقتصادی که در آن‌ها رخ می‌دهد تغییر نیابد - یعنی مدیریت‌های مستقل قلمروی در سطوح میانی به سمت یکپارچگی مدیریتی سوق نیابد - برنامه‌های کالبدی - فضایی نیز توانایی لازم را برای هدایت و کنترل تحولات کالبدی و فضایی مناطق کلان‌شهر تهران را نخواهند داشت. به‌طور کلی در ۵ سال اخیر مفاهیم متنوعی از حکمروایی خوب شهری در طول زمان توسعه‌یافته است. نتایج این پژوهش ضمن همخوانی با پژوهش‌های رضایی و همکاران (۱۴۰۰)، کاوه پور و همکاران (۱۴۰۱) و چیگبو (۲۰۲۱) در ارتباط با نقش مدیریت شهری در کاربست اصول حکمروایی خوب شهری و عدم انطباق در شاخص‌های موردبررسی؛ می‌توان گفت که مدیریت ناکارآمد، متمرکز و از بالا به پایین باعث عدم توجه به برنامه‌های بلندمدت و استراتژیک، ضعف ساختار و عملیاتی نشدن برنامه‌های مدیریت فضایی و مشارکت ندادن شهروندان در اداره امور شهر می‌شود. در این پژوهش ضمن بهره‌گیری از مبانی و شاخص‌های مطالعات پیشین، با ترکیب روش‌های معادلات ساختاری و آینده‌پژوهی برای نخستین بار به تشریح وضعیت حکمروایی در قلمروهای درون کلان‌شهری و در سطح

مدیریت محلی آن پرداخته شد. شواهد موجود نشان می‌دهد که آنچه همواره در فرآیند مدیریت شهری کشور در سطوح محلی مورد غفلت قرار می‌گیرد، عمدتاً مسائل و مشکلات کلان‌شهرها است و کمتر توجهی به مسائل و مشکلات مدیریت محلی می‌شود. آنچه به‌عنوان نظام مدیریت محلی در متون شهری رایج شده، بحث‌های پرمسئله‌های را در ارتباط با ماهیت، اهمیت و مسائل مختلف این سطح از برنامه‌ریزی از جمله مدیریت آن‌ها در پی داشته است. دغدغه این پژوهش به سبب برخی ویژگی‌های عملکردی مدیریت محلی است که آن‌ها را از نظر نحوه مدیریت با کلان‌شهرها و شهرهای کوچک متمایز می‌کند. در این پژوهش ضمن تحلیل شاخص‌های حکمروایی خوب شهری و سنجش اثر آن در کارایی و اثربخشی مدیریت محلی به بررسی مهم‌ترین دیدگاه‌ها و تحقیقات پیشین پرداخته شد. نتایج این پژوهش ضمن تأیید یافته‌های پیشین در ارتباط با اهمیت ابعاد حکمروایی و اثرات آن بر جامعه محلی و ساختار مدیریت شهری، معتقد است که محلات، شهرهای فردا هستند؛ اگرچه مسائل و چالش‌های آن‌ها در حد مجموعه شهر نیست که منجر به بحران شود. اما نظام برنامه‌ریزی و ساختار مدیریت آن‌ها فاقد یک رویکرد منسجم و مشخص جهت ارائه چشم‌انداز آتی برای شهر است و بنابراین، در درون انبوهی از بی‌برنامگی‌ها و ناکارآمدی‌ها گرفتار شده‌اند. علاوه بر این، امکانات و توان مدیریتی و مالی، فنی و زیرساختی این سطح در حدی نخواهد بود که بتوانند با اجرای برنامه‌ها و پروژه‌های بزرگ‌مقیاس، به حل مشکلاتشان ناآید. بنابراین بهترین رویکرد برنامه‌ریزان برای غلبه بر چالش‌ها و مشکلات در سطح محلی، نهادینه کردن الگوی حکمروایی خوب شهری در نظام مدیریت و برنامه‌ریزی حرکت به سوی مدیریت محلی است تا در فرایندی پیوسته و ساختاری، آرام‌آرام به توسعه متوازن و مطلوب دست یابند. تحقق این راهبرد مستلزم مشارکت همه ذی‌نفعان و ذی‌نفعان در اداره امور شهر است. در منطقه ۲۰ به سبب وجود مسائلی همچون عدم توزیع مناسب کاربری‌ها و پیروی نکردن از الگوی واحدی جهت دسترسی به خدمات شهری، درصد بالای فرسوده، نارسایی‌های بهداشتی و آموزشی در بین بعضی از محلات، الگوی توسعه فیزیکی ناموزون به دلیل درصد مهاجرپذیری بالا، تراکم و نامنی، مسکن نامناسب، سرانه پایین خدمات شهری، وجود کارخانه‌ها و صنایع متعدد و آلودگی صوتی و آلودگی هوا ناشی از دود آن‌ها در بخش محیطی و همچنین نظام متمرکز اداری، اقتصاد وابسته به نفت، عدم تعادل و نبود برنامه‌ریزی، مهاجرت‌های بی‌رویه به منطقه ۲۰ و شکل‌گیری سکونتگاه‌های غیررسمی در بخش مدیریتی تحقق شاخص‌های اصلی حکمروایی در ارتباط با مطالعات و شواهد موجود در منطقه ۲۰ بسیار دشوار است. یکی از مهم‌ترین موانع تحقق؛ حاکمیت ضعیف، نبود مؤسسات مناسب و عامل فساد است که به دنبال آن بی‌توجهی به قانون، بی‌توجهی به مالکیت شخصی و به‌نوعی بخش خصوصی، بروکراسی بیش‌ازاندازه و فساد را به دنبال دارد. این مورد نیز کم‌وبیش در این تحقیق توسط کارشناسان مورد اشاره قرار گرفته است. مواردی از قبیل عدم وجود شفافیت در هزینه و درآمد اغلب منطقه ۲۰، کاهش قدرت بخش خصوصی برای سرمایه‌گذاری، پایین بودن نظارت بر عملکرد شهرداری، عدم پاسخ‌گویی مناسب دستگاه‌ها، عدم وجود مدیریت یکپارچه شهری، وابستگی درآمدهای شهرداری به درآمدهای دولتی، عدم دسترسی شهروندان به داده‌ها و اطلاعات، فقدان درآمد پایدار برای شهرداری و... اشاره کرد. کمبود زیرساخت‌ها و امکانات به‌عنوان یکی پیشران‌های مهم در نظر گرفته شده‌اند؛ زیرساخت‌های نامناسب در برخی مناطق شهر، عدم دسترسی مناسب همه شهروندان به خدمات حمل‌ونقل عمومی، کمبود مراکز فرهنگی و... همچنین نیروی انسانی ضعیف و غیر ماهر و تمرکز نیروهای مستعد در برخی مناطق و ادارات به‌عنوان یک مانع مطرح شده است. از جمله؛ فقدان نیروهای متخصص در مدیریت شهری و جذب نیروهای متخصص در چند نهاد اجرایی و در نتیجه کاهش و کمبود نیروهای متخصص در سطح مناطق شهر. همچنین مشکلات اجتماعی و نرخ بالای آسیب‌های اجتماعی که سهم توزیع امکانات و خدمات در محلات منطقه ۲۰ متوازن و هماهنگ نمی‌باشد و از لحاظ برخورداری از جمیع امکانات و خدمات نسبت به دیگر مناطق تهران از وضعیت رضایت بخشی برخوردار نیست. اما فقدان

آینده‌نگری نظام مدیریت شهری و حکمروایی این منطقه از کلان‌شهر تهران و عدم آمادگی آن برای بروز بحران‌های آتی، به دنبال ناکارآمدی ساختار کالبدی، زیستی، اقتصادی، اجتماعی و... در سطح نواحی و محلات، این منطقه همواره در بن‌بست انواع بحران است که امکان تداوم و تکرار آن در آینده بنا بر مقتضیات و پیچیدگی‌های سیاسی، اقتصادی و اجتماعی و زیست‌محیطی کماکان وجود دارد.

تقدیر و تشکر

بنا به اظهار نویسنده مسئول، این مقاله حامی مالی نداشته است.

منابع

- ۱) احدنژاد روشتی، محسن و نجفی، سعید. (۱۳۹۹). شناسایی عوامل کلیدی مؤثر بر وضعیت آینده کیفیت زندگی سکونتگاه‌های شهری با تأکید بر کاربرد آینده‌پژوهی. نمونه موردی: محلات کارمندان و اسلام‌آباد شهر زنجان. *مجله آمایش جغرافیایی فضا*، ۱۰(۳۵)، ۱۰۵-۱۲۶.
- ۲) جعفری فرد، جعفر؛ صابری: حمید؛ اذانی: مهری و خادم‌الحسینی، احمد. (۱۳۹۹). واکاوی شاخص‌های حکمروایی خوب شهری (مطالعه موردی: شهر کهنوج). *جغرافیای اجتماعی شهری*، ۷(۱)، ۲۷۳-۲۹۱.
- ۳) خان‌محمدی، عصمت؛ سرور، رحیم و استعلاجی، علیرضا (۱۴۰۰). تدوین سناریوهای آینده اسکان غیررسمی پهنه جنوبی حریم کلان‌شهر تهران. *فصلنامه جغرافیا و برنامه‌ریزی منطقه‌ای*، ۱۱(۳)، ۴۲۳-۴۴۷.
- ۴) رضایی، فرشته؛ توکلی نیا، جمیله و صرافی، مظفر. (۱۴۰۰). بررسی نقش سازمان‌های مردم‌نهاد در تحقق‌پذیری حکمروایی خوب شهری نمونه موردی کلان‌شهر تهران. *نشریه جغرافیا و برنامه‌ریزی*، ۲۵(۷۷)، ۱۱۳-۱۳۰.
- ۵) زندگی‌آبادی، علی؛ حسینی خواه، حسین و قاسمی، محمدرضا (۱۳۹۹). برنامه‌ریزی توسعه منطقه‌ای بر پایه روش آینده‌پژوهی تحلیل اثرات متقاطع و سناریونویسی سایب (مطالعه موردی: استان کهگیلویه و بویراحمد). *پژوهش‌های جغرافیای انسانی*، ۵۲(۲)، ۶۵۷-۶۷۴.
- ۶) شهیدی پور، روح اله؛ سنگی، الهام؛ مظاهریان، حامد؛ کرمی، علیرضا و جعفری شهرستانی، علی. (۱۳۹۹). شناسایی و اولویت‌بندی شاخص‌های ارزیابی عملکرد مناطق شهرداری تهران با استفاده از روش دلفی فازی. *فصلنامه برنامه‌ریزی توسعه شهری و منطقه‌ای*، ۵(۱۵)، ۵۱-۸۷.
- ۷) طاهر موسوی، زهرا و قره داغی، رستم. (۱۳۹۹). ارزیابی عملکرد شهرداری‌های استان آذربایجان شرقی بر اساس شاخص‌های حکمرانی خوب. *خط مشی‌گذاری عمومی در مدیریت*، ۱۱(۱)، ۲۷-۳۸.
- ۸) کاوه پور، یاسین؛ اقبالی، ناصر و حمزه، فرهاد (۱۴۰۱). ارزیابی عملکرد مدیریت شهری با تأکید بر شاخص‌های حکمروایی خوب مطالعه موردی: شهر اهواز. *مجله آمایش جغرافیایی فضا*، ۱۲(۱)، ۵۱-۶۶.
- ۹) کاظمیان، غلامرضا؛ براری، احسان؛ شریف‌زاده، فتاح و قربانی‌زاده، وجه اله (۱۴۰۰). مدل متناسب حکمروایی خوب شهری برای کلان‌شهرهای کشور و تحلیل یکپارچه وضعیت فعلی (مورد مطالعه: مشهد). *فصلنامه پژوهش و برنامه‌ریزی شهری*، ۱۲(۴۴)، ۵۵-۷۴.

References

- 1) Asongu, S. A., Agboola, M. O., Alola, A. A., & Bekun, F. V. (2020). The criticality of growth, urbanization, electricity and fossil fuel consumption to environment sustainability in Africa. *Science of the Total Environment*, 712, 136376.
- 2) Bettencourt, L. M. (2020) Urban growth and the emergent statistics of cities. *Science Advances*, 6(34), eaat8812.
- 3) Chib, A., Alvarez, K., & Todorovic, T. (2021). Critical Perspectives on the Smart City: Efficiency Objectives Vs Inclusion Ideals. *Journal of Urban Technology*, 12, 1-17.
- 4) Chigbu, U. E. (2021). *The quest for "Good Governance" of urban land in Sub-Saharan Africa: insight into Windhoek, Namibia*. In *Land Issues for Urban Governance in Sub-Saharan Africa*. Springer, Cham.

- 5) Huck, A., & Monstadt, J. (2019) Urban and infrastructure resilience: Diverging concepts and the need for cross-boundary learning. *Environmental Science & Policy, 100*, 211-220.
- 6) Korosteleva, E. A., & Flockhart, T. (2020) Resilience in EU and international institutions: Redefining local ownership in a new global governance agenda. *Contemporary Security Policy, 41(2)*, 153-175.
- 7) Liu, H. K., Hung, M. J., Tse, L. H., & Saggau, D. (2020) Strengthening urban community governance through geographical information systems and participation: An evaluation of my Google Map and service coordination. *Australian Journal of Social Issues, 55(2)*, 182-200.
- 8) Markus, G. B., & Krings, A. (2020) Planning, participation, and power in a shrinking city: The Detroit Works Project. *Journal of Urban Affairs, 42(8)*, 1141-1163.
- 9) Meschede, C., & Siebenlist, T. (2019). Open urban data and the sustainable development goals. In *Proceedings of the 20th Annual International Conference on Digital Government Research* (pp. 378-388).
- 10) Qing, Z. (2019). *E-participation in smart cities: technologies and models of governance for citizen engagement: edited by Manuel Pedro Rodríguez Bolívar and Laura Alcaide Muñoz, Cham*. Switzerland, Springer Nature.
- 11) Rivero-Villar, A., & Vieyra Medrano, A. (2022). Governance for urban resilience in popular settlements in developing countries: a case-study review. *Climate and Development, 14(3)*, 208-221.
- 12) Siyum, B. A. (2022). Practice and challenge of urban land governance: an empirical study in Tigray, East Africa. *Journal of Management and Governance, 12*, 1-20.
- 13) Stephenson, J., Spector, S., Hopkins, D., & McCarthy, A. (2018). Deep interventions for a sustainable transport future. *Transportation Research Part D: Transport and Environment, 61*, 356-372.
- 14) Wilkes, J. (2022). Reconnecting with Nature through Good Governance: Inclusive Policy across Scales. *Agriculture, 12(3)*, 3-82.
- 15) Ahadnejad, M., & najafy, S. (2020). Identification of Key Factors Affecting the Future Status of Quality of Life in Urban Settlements with an Emphasis on Future Studies (Case Study: Karmandan and Islamabad neighborhoods City of Zanjan). *Geographical Planning of Space, 10(35)*, 105-126. [In Persian].
- 16) Jafari Fard, J., Saberi, H., Azani, M., Khademolhoseiny, A. (2020). Analysis of good urban governance indicators (Case study: Kahnuj city). *Journal of Urban Social Geography, 7(1)*, 273-291. [In Persian].
- 17) Kavehpour, Y., Eghbali, N., & Hamzeh, F. (2022). Evaluating the Performance of Urban Management with Emphasis on Indicators of Good Governance Case Study: Ahvaz city. *Geographical Planning of Space, 12(1)*, 51-66. [In Persian].
- 18) Kazemian, Gh., Barari, E., Sharifzadeh, F., & Ghorbanzadeh, V. (2021). Proportionate model of good urban governance for the metropolises of the country and integrated analysis of the current situation (case study: Mashhad). *Quarterly of Urban Research and Planning, 12(44)*, 55-74. [In Persian].
- 19) Khanmohammadi, E., Sarvar, R., & Estelaji, A. (2021). compile of future scenarios for informal settlement in the southern part of Tehran metropolitan area. *Geography (Regional Planning), 11(3)*, 423-447. [In Persian].
- 20) Rezaee, F., TAVAKOLINIA, J., & Sarrafi, M. (2021). Examining the Role of Non-Government Organizations (NGOs) in Realizing Good Urban Governance (Case Study: Tehran Metropolitan City). *Geography and Planning, 25(77)*, 113-130. [In Persian].
- 21) Shahidipour, R., Sangi, E., Mazaherian, H., Karami, A., & Jafari Shahrestani, A. (2021). Identifying and Prioritizing Performance Assessment Indicators of Districts of Tehran Municipality Using Fuzzy Delphi Method. *Journals of Urban and Regional Development Planning, 5(15)*, 51-87. [In Persian].
- 22) Tahermosavi, Z., & Gharehdaghi, R. (2020). Evaluating the Performance of Municipalities of East Azarbaijan with Emphasis on Good Governance Indicators. *Public Policy in Administration, 11(37)*, 27-38. [In Persian].

- 23) Zangi Abadi, A., Hoseinikhah, H., & Ghasemy, M. (2020). Regional development planning Based on Methods of analysis cross-impact and CIB (Case study: Kohgiluyeh and Boyer Province). *Human Geography Research*, 52(2), 657-674. [In Persian].